

## АГУУЛГА

### 1. Зорилго

### 2. Мал аж ахуй

- 2.1.1 Малтай өрх, малчдын тоо, улс бүсийн түвшинд
- 2.1.2 Малтай өрхийн бүлэглэлт
- 2.1.3 Мал аж ахуйн бүтээгдэхүүн үйлдвэрлэл
- 2.1.4 Мал сүргийн тоо, толгой
- 2.1.5 Сүргийн бүтэц
- 2.1.6 Хээлтэгч, хээлтүүлэгч мал
- 2.1.7 Төл бойжилт
- 2.1.8 Том малын зүй бус хорогдол
- 2.1.9 Малын хээл хаялт, сувайралт
- 2.1.10 Малын тооны өсөлт бууралтад нөлөөлсөн үзүүлэлтүүд
- 2.1.11 Малын хэрэглээний зарлага
- 2.1.12 Нутгийн шилдэг омог, цэвэр үүлдэр, эрлийз мал
- 2.1.13 Малчдын нийгэм ахуйн зарим үзүүлэлт
- 2.1.14 Малжуулалт
- 2.1.15 Шинээр гаргасан, засварласан худаг

### 3. Газар тариалан

- 3.1.1 Малын тэжээлийн үйлдвэрлэлт
- 3.1.2 Тариалсан талбай
- 3.1.3 Хураасан ургац

### 4. Мал эмнэлэгийн үйлчилгээ

### 5. Дүгнэлт, санал

### 6. Мэдээллийн эх үүсвэр

## ЗОРИЛГО

Манай аймгийн хөдөө аж ахуйн салбарын өнөөгийн байдалд дүгнэлт хийж, цаашид авч хэрэгжүүлэх арга хэмжээг боловсруулах, төлөвлөхөд энэхүү танилцуулга, судалгааны материал суурь мэдээлэл нь болно гэдэгт итгэж байна.

Хөдөө аж ахуйн салбарын үйл ажиллагаа нь бусад хүчин зүйлээс илүүтэйгээр байгаль, цаг агаараас хамааралтай бөгөөд үйлдвэрлэсэн бүтээгдэхүүн нь үндсэндээ хүн амын хүнсний хэрэглээ, боловсруулах үйлдвэрлэлийн болон үйлчилгээний салбарын түүхий эдийн хэрэглээг хангахад чиглэгддэг.

Дэлхийн олон улс орнуудын нэгэн адил манай улс, аймгийн эдийн засгийн хөгжилд хөдөө аж ахуйн салбар нь ихээхэн чухал байр эзэлдэг салбарын нэг юм.

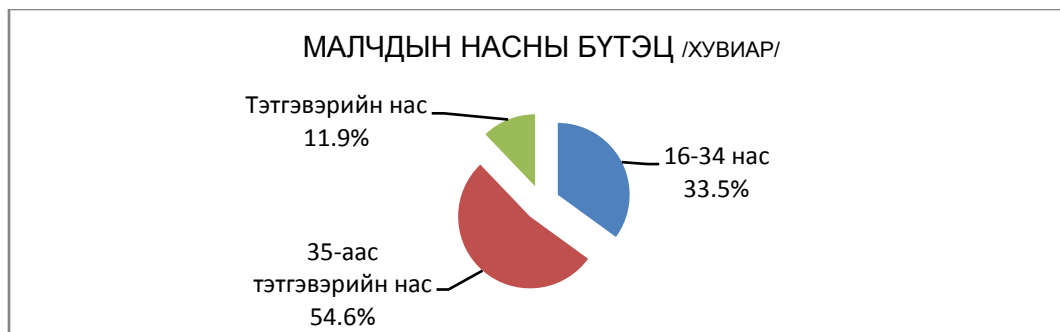
Танилцуулгад мал аж ахуйн салбарын ирээдүйн хөгжил, малчдын амьжиргааны талаарх бодлого, малын тооны өсөлт өөрчлөлт, бүтэц, мал төллөлт, үржлийн байдал, зүй бус хорогдол, сувайралт хээл хаялт, тэжээвэр амьтад, хээлтэгч, хээлтүүлэгч, түүний тохироо болон малтай өрх, малчдын нийгмийн байдал, малын тооны өсөлт бууралтанд нөлөөлсөн үзүүлэлтүүд, ялангуяа манай аймагт тэмээн сүрэг харьцангуй буурч байгаа тул энэхүү танилцуулгад тэмээн сүргийн өсөлт, бууралтад нөлөөлж буй хүчин зүйлийг тодорхойлох, цаашид авч хэрэгжүүлэх зорилтын талаар асуудал дэвшүүлэхийг зорьлоо.

”Монгол Улсын үндсэн хууль”-д ”Мал сүрэг үндэсний баялаг” мөн гэж хуульчлан зааж, мал тооллогыг улсын хэмжээнд жил бүр зохион байгуулж, үр дүнг нь макро түвшинд хийгддэг тооцоо, судалгаанд ашиглаж, салбарын талаар удирдлагын шийдвэр гаргах мэдээллийн гол эх үүсвэр болгон ашиглаж байна.

## ХӨДӨӨ АЖ АХУЙ

### Малтай өрх, малчдын тоо, улс, бүсэд эзлэх байр суурь

2014 онд аминдаа малтай 12.0 мянган өрх, үүнээс 8.0 мянган малчин өрхийн 15.8 мянган малчид мал аж ахуйн үйлдвэрлэл эрхэлж байна. Амины малтай өрх нь аймгийн хэмжээний нийт өрхийн 58.5 хувийг эзэлж, малчдын 33.5 хувь нь 16-34 насны залуучууд, 54.6 хувь нь 35-аас тэтгэвэрийн нас хүртэл, 11.9 хувь нь тэтгэвэрийн насны хүмүүс байна. Малчдын тоо өнгөрсөн оноос 2.4 хувиар өссөн ч, 16-34 насны залуу малчид 2.1 хувиар буурсан байна.



Мөн малчдын тоо 2008 оноос 69.8 хувиар, 16-34 насны малчид 53.4 хувиар тус тус буурсан байна. Тооллогын дүнгээс үзэхэд нийт малчдын 66.5 хувь нь 35-аас дээш насны малчид мал аж ахуйн үйлдвэрлэл эрхэлж байна. Жилээс жилд малчдын залгамж чанар алдагдаж байгаад дүгнэлт хийж, залуу малчдыг дэмжих бодлого чиглэл хэрэгтэй байна.

Малтай өрхийн тоо өнгөрсөн оноос 97-оор буюу 0.8 хувиар, малчин өрхийн тоо 214-өөр буюу 2.8 хувиар тус тус өсчээ. Тооллогын дүнгээр аймгийн нэг хүнд дунджаар 42 толгой мал, нэг өрхөд 141 толгой мал, нэг малчин өрхөд 363 толгой мал тус тус ногдож байна.

	2008	2009	2010	2011	2012	2013	2014
Малтай өрх	13843	13295	12345	11993	11759	11886	11983
Малчин өрх	10782	10098	8707	8335	8033	7764	7978
Малчдын тоо	22586	21696	17762	16811	15990	15386	15762
Үүнээс:16-34 насны	9871	9497	7350	6561	6014	5385	5274
35-аас тэтгэвэрийн нас хүртэл	9377	8939	7812	7868	8025	8132	8602
Тэтгэвэрийн насны	3338	3260	2600	2382	1951	1869	1886

## Завхан аймгийн бүсэд эзлэх байр суурь

	Улсын дүн		Баруун бүс		Завхан аймаг		Завхан аймгийн бүсэд эзлэх хувь
	2013	2014	2013	2014	2013	2014	
Малын тоо /мян.тол/	45144.3	51982.6	10832.7	12544.5	2539.0	2895.9	23.1
Малтай өрхийн тоо	209933	213363	58455	59513	11886	11983	20.1
Малчин өрхийн тоо	145311	149735	37741	38521	7764	7978	20.7
Нэг малчин өрхөд ногдох малын тоо	311	305	287	326	327	363	-
Малчдын тоо	285691	293620	77137	78351	15386	15762	20.1

Жилийн эцсийн мал тооллогын дүнгээр улсын хэмжээнд 52.0 сая мал тоологдсоны 5,6 хувийг манай аймгийн мал сүрэг эзэлж байна. Бүсийн хэмжээнд 12.5 сая мал тоологдсоны 2.9 сая буюу 23.1 хувийг манай аймгийн малын тоо эзэлж байна.

Малтай өрхийн тоогоор бүсэд 20.1 хувь, малчин өрхийн тоогоор 20.7 хувь, малчдын тоогоор 20.1 хувийг тус тус эзэлж байна.

## Малтай өрхийн бүлэглэлт

Энэ онд 11983 малтай өрх, 7978 малчин өрх тоологдлоо. Малтай өрхийг малын тоогоор нь бүлэглэн авч үзвэл: Аймгийн дүнгээр нийт амины малтай өрхийн 3.7 хувь нь 10 хүртэл малтай, 8.1 хувь нь 11-30 малтай, 8.1 хувь нь 31-50 малтай, 15.6 хувь нь 51-100 малтай, 24.2 хувь нь 101-200 толгой малтай, 28.1 хувь нь 201-500 малтай, 8.7 хувь нь 501-1000 хүртэл малтай, 3.5 хувь нь 1000 дээш малтай өрхүүд тус тус эзэлж байна. Нийт амины малтай өрхийн 59.7 хувь нь 200 хүртэл малтай байна.

## Малтай өрхийн малын бүлэглэлт

/тоогоор/

	Өрхийн тоо	Малын тоо бүгд	Тэмээ	Адуу	Үхэр	Хонь	Ямаа
10 хүртэлх малтай	441	2553	2	392	1298	346	515
11-30 малтай	968	20500	2	1806	3528	6333	8831
31-50 малтай	970	39364	19	2191	4150	14438	18566
51-100 малтай	1871	138506	118	7187	11510	58105	61586
101-200 малтай	2903	424155	395	23386	27213	194131	179030
201-500 малтай	3362	1054771	2213	56403	51911	514442	429802
501-999 малтай	1046	682681	1509	31655	24527	368804	256186
1000-1499 малтай	368	417479	1924	17956	11584	235107	150908
1500-2000 малтай	38	63293	234	3696	2217	39119	18027
2000-аас дээш малтай	16	38945	127	1461	824	26051	10482
<b>Дүн</b>	<b>11983</b>	<b>2882247</b>	<b>6543</b>	<b>146133</b>	<b>138762</b>	<b>1456876</b>	<b>1133933</b>

### Мал аж ахуйн бүтээгдэхүүн үйлдвэрлэл

Манай улс, аймгийн эдийн засгийн гол үндэс болсон мал аж ахуйн салбар нь эдийн засаг, хөдөлмөр эрхлэлт, экспортын орлогод гол байр суурь эзэлсэн хэвээр байна. 2013 оны байдлаар манай аймгийн ДНБ-ний 63.9 хувийг хөдөө аж ахуйн салбарт үйлдвэрлэж байна.

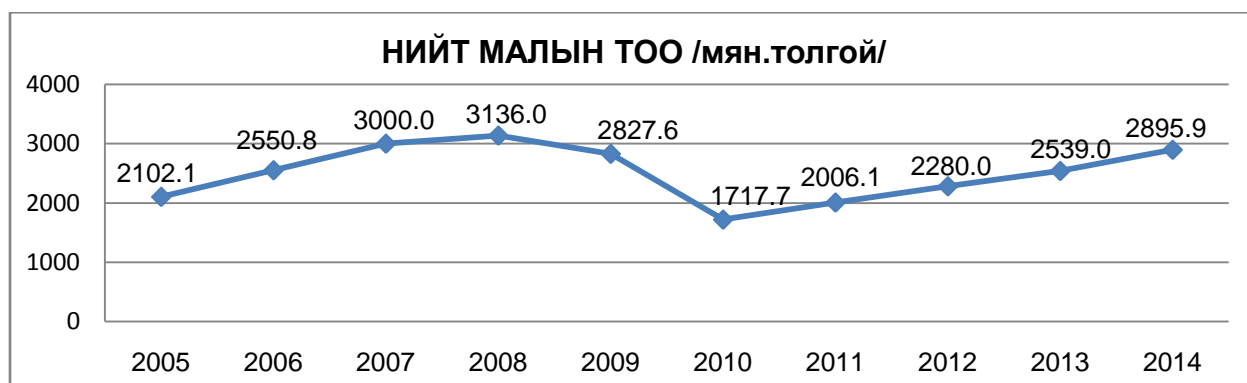
### Мал сүргийн тоо толгой

2014 оны жилийн эцсийн мал тооллогын дүнгээр 2895.9 мянган толгой мал үүнээс 1182.8 мянган хээлтэгч тоологдож, өнгөрсөн оноос нийт мал сүрэг 14.1 хувиар буюу 356.9 мянгаар, тэмээ 4.3 хувиар буюу 269 толгойгоор, адуу 13.3 хувиар буюу 17.3 мянгаар, үхэр 20.5 хувиар буюу 23.6 мянгаар, хонь 14.4 хувиар буюу 184.4 мянгаар, ямаа 13.0 хувиар буюу 131.3 мянгаар тус тус өссөн байна.

Тооллогын дүнгээр Их-уул сум 211.1 мянган мал, 12.6 мянган адуу, 23.0 мянган үхэр, 121.2 мянган хониор, Дөрвөлжин сум 1.8 мянган тэмээгээр, Алдархаан сум 107.7 мянган ямаагаар тус тус тэргүүлж, аймаг 420 мянгат малчинтай боллоо.

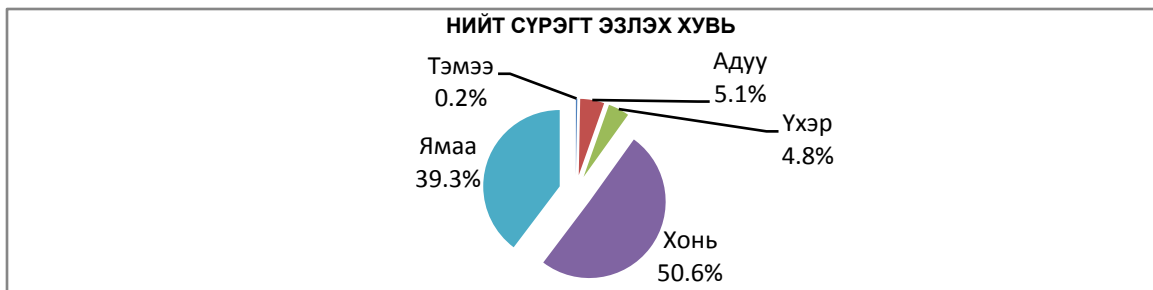
### Нийт малын тоо

	2005	2006	2007	2008	2009	2010	2011	2012	2013	2014
Тэмээ	6.3	6.6	6.8	6.6	6.6	5.8	6.2	6.3	6.3	6.5
Адуу	101.1	113.2	127.2	129.4	124.0	93.4	105.4	116.8	130.1	147.4
Үхэр	107.1	127.2	146.9	149.8	137.4	73.7	83.3	98.3	115.3	138.9
Хонь	1026.4	1251.5	1465.3	1554.6	1462.0	859.1	979.6	1147.9	1280.0	1464.4
Ямаа	861.2	1052.3	1253.7	1295.6	1097.6	685.7	831.6	910.7	1007.3	1138.6
<b>Дүн</b>	<b>2102.1</b>	<b>2550.8</b>	<b>3000.0</b>	<b>3136.0</b>	<b>2827.6</b>	<b>1717.7</b>	<b>2006.1</b>	<b>2280.0</b>	<b>2539.0</b>	<b>2895.9</b>
Улсын дүнд эзлэх хувь	<b>6.9</b>	<b>7.5</b>	<b>7.6</b>	<b>7.2</b>	<b>6.5</b>	<b>5.2</b>	<b>5.5</b>	<b>5.6</b>	<b>5.6</b>	<b>5.6</b>



### Сүргийн бүтэц

Нийт мал сүргийн дотор тэмээ 0.2 хувь, адуу 5.1 хувь, үхэр 4.8 хувь, хонь 50.6 хувь, ямаа 39.3 хувийг тус тус эзэлж, бод мал, хонин сүргийн хувийн жин нэмэгдэж сүргийн зохистой бүтэц бүрдэж байна.

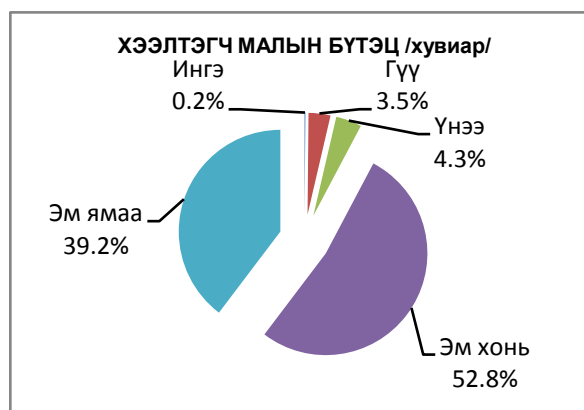


### Хээлтэгч, хээлтүүлэгч мал

Тооллогоор нийт 1182.8 мянган хээлтэгч тоологдсон нь өнгөрсөн оноос 11.8 хувиар буюу 124.4 мянгаар өсч, нийт сүрэгт хээлтэгчийн эзлэх хувийн жин 40.8 хувьд хүрлээ. 2014 онд нийт 19.9 мянган хээлтүүлэгч мал тоологдлоо.

### Хээлтэгч малын тоо

	/мян.толгой/									
	2006	2007	2008	2009	2010	2011	2012	2013	2014	
Ингэ	1.1	1.2	1.2	1.4	1.4	1.6	1.6	1.6	1.8	
Гүү	29.9	33.8	35.4	35.2	27.5	30.8	33.2	36.9	41.1	
Үнээ	46.4	52.9	55.1	52.5	31.3	34.1	38.2	43.5	51.0	
Эм хонь	530.0	620.4	667.9	632.9	400.2	421.6	500.3	556.4	624.4	
Эм ямаа	430.1	507.0	540.9	470.3	321.8	342.0	382.6	420.0	464.5	
<b>Дүн</b>	<b>1037.5</b>	<b>1215.2</b>	<b>1300.4</b>	<b>1192.3</b>	<b>782.2</b>	<b>830.1</b>	<b>955.9</b>	<b>1058.4</b>	<b>1182.8</b>	



## Хээлтүүлэгч малын тоо

/толгой/

	2006	2007	2008	2009	2010	2011	2012	2013	2014
Буур	62	70	70	88	72	78	81	75	74
Азарга	3500	3817	3850	3844	3123	3354	3452	3757	4101
Бух	2145	2352	2385	2189	976	1368	1397	1609	1882
Хуц	8840	10046	9492	10803	5188	8231	8097	7895	7834
Ухна	7447	8797	7829	6784	3428	5494	5698	5636	5997
<b>Дүн</b>	<b>21994</b>	<b>25082</b>	<b>23626</b>	<b>23708</b>	<b>12787</b>	<b>18525</b>	<b>18725</b>	<b>18972</b>	<b>19888</b>

## Нэг хээлтүүлэгчид ногдох хээлтэгч малын тоо

	Үржлийн норм	2011	2012	2013	2014
Ингэ	20-25	20	20	22	24
Гүү	12-15	9	10	10	10
Үнээ	35-45	25	27	27	27
Эм хонь	25-30	51	62	70	79
Эм ямаа	25-30	62	67	74	77

Тооллогын дүнгээс үзэхэд бод малын хээлтэгчийн хувийн жин, бог малын хээлтүүлэгчийн тоог нэмэгдүүлэх, эрчимжсэн МАА, цэвэр үүлдэрийн малын бүртгэл, ангилалтын ажлыг сайжруулах, МАА-н бүтээгдэхүүний боловсруулах үйлдвэрлэлийг дэмжих түүнд чиглэсэн хөрөнгө оруулалтыг нэмэгдүүлэх хэрэгтэй байна.

## Төл бойжилт

2014 онд оны эхний эх малын 94.6 хувь нь буюу 1000.7 мянган эх мал төллөж, гарсан төлийн 97.7 хувь буюу 978.9 мянган төл бойжуулан 100 эхээс аймгийн дүнгээр 92 төл хүлээн авлаа.

## Бойжуулсан төл

/мян.толгой/

	2005	2006	2007	2008	2009	2010	2011	2012	2013	2014
Ботго	0.4	0.5	0.6	0.5	0.6	0.5	0.8	0.9	1.0	0.8
Унага	18.4	21.9	24.2	23.4	21.3	10.9	21.1	24.5	27.7	31.8
Тугал	29.7	34.4	39.3	40.7	35.6	15.8	23.6	29.3	32.6	38.6
Хурга	331.2	412.2	493.1	522.3	502.9	199.2	345.4	396.5	457.5	524.9
Ишиг	245.1	334.0	395.1	388.1	326.6	110.0	272.6	312.2	339.5	382.8
<b>Дүн</b>	<b>624.8</b>	<b>803.0</b>	<b>952.3</b>	<b>975.0</b>	<b>887.0</b>	<b>336.4</b>	<b>663.5</b>	<b>763.4</b>	<b>858.3</b>	<b>978.9</b>

### 100 эхээс бойжуулсан төл

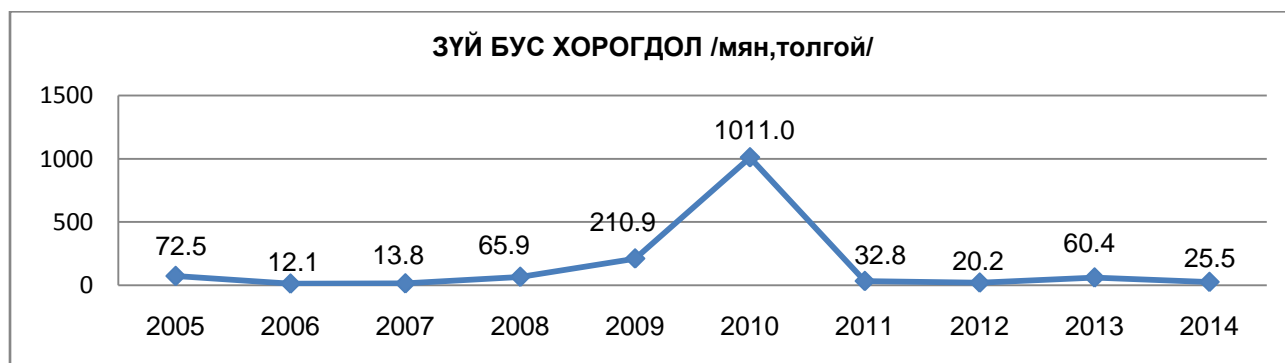
	/толгой/									
	2005	2006	2007	2008	2009	2010	2011	2012	2013	2014
Ботго	41	52	58	44	48	34	54	56	60	51
Унага	69	81	81	69	60	31	77	79	83	86
Тугал	81	87	85	77	65	30	75	86	85	89
Хурга	89	96	93	84	75	32	86	94	92	94
Ишиг	77	93	92	76	60	23	85	91	89	91
<b>Дүн</b>	<b>83</b>	<b>94</b>	<b>92</b>	<b>80</b>	<b>68</b>	<b>28</b>	<b>85</b>	<b>92</b>	<b>90</b>	<b>92</b>
Улсын дундаж	80	84	87	76	74	39	81	85	86	89

### Том малын зүй бус хорогдол

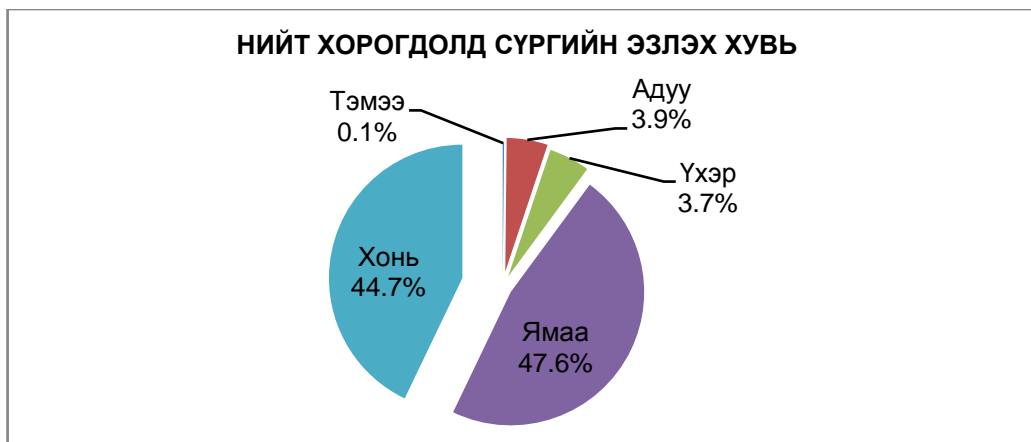
Энэ онд аймгийн дүнгээр 25.5 мянган том мал зүй бусаар хорогдсон нь оны эхний малын 1.0 хувь, нийт хорогдолд өвчний хорогдол 6.4 хувь, 92.3 хувь нь бог малын хорогдол эзэлж байна. Том малын зүй бусын хорогдлыг өнгөрсөн онтой харьцуулахад 34.9 мянгаар буюу 2.4 дахин, мөн өвчний хорогдол өнгөрсөн оноос 2.4 дахин тус тус буурсан байна.

### Зүй бус хорогдол

	/мян.толгой/									
	2005	2006	2007	2008	2009	2010	2011	2012	2013	2014
Тэмээ	0.1	0.1	0.1	0.1	0.1	0.4	-	-	0.1	-
Адуу	2.3	1	0.9	2.6	5.7	30.0	1.6	1.5	3.0	1.0
Үхэр	4	1.2	1.2	6.0	13.2	68.1	3.1	1.2	3.0	1.0
Хонь	28.5	5	6.4	25.2	89.7	501.0	15.4	9.4	28.4	11.4
Ямаа	37.6	4.9	5.2	32.0	102.2	411.5	12.7	8.1	25.9	12.1
<b>Бүгд</b>	<b>72.5</b>	<b>12.1</b>	<b>13.8</b>	<b>65.9</b>	<b>210.9</b>	<b>1011.0</b>	<b>32.8</b>	<b>20.2</b>	<b>60.4</b>	<b>25.5</b>







**Малын хээл хаялт, сувайралт**

Энэ онд 13.1 мянган хээлтэгч хээл хаясан нь өнгөрсөн оноос 5.8 мянган толгой буюу 30.8 хувиар буурсан байна.

Хээл хаясан хээлтэгч малын 36.2 хувийг эм хонь, 52.6 хувийг эм ямаа эзэлж байна.

**Хээл хаясан хээлтэгч**

	2008	2009	2010	2011	2012	2013	2014
Ингэ	12	6	80	2	1	14	1
Гүү	2363	3751	5665	1085	601	966	733
Үнээ	2250	3941	4212	1241	488	837	733
Эм хонь	12330	28099	54534	7401	4061	6823	4744
Эм ямаа	33472	78605	99671	10554	7904	10286	6895
Дүн	50427	114402	164162	20283	13055	18926	13106

**Сувайрсан хээлтэгч**

	2008	2009	2010	2011	2012	2013	2014
Ингэ	55	31	178	54	18	49	19
Гүү	3994	5281	6567	3459	3742	3086	3518
Үнээ	5286	7567	5667	4363	3674	3538	3438
Эм хонь	32854	52436	55176	29094	17883	20019	17561
Эм ямаа	31190	41624	45547	26685	16445	19394	17423
Дүн	73379	106939	113135	63655	41762	46086	41959

2014 онд 42.0 мянган хээлтэгч мал сувайрсан нь өмнөх оноос 4.1 мянгаар буюу 9.0 хувиар буурсан дүнтэй байгаа ч, аймгийн дүнгээр оны эхний хээлтэгчийн 5.2 хувьтай тэнцэх эх мал хээл хаяж, сувайрсанаас 55.0 мянган төл бойжуулах боломж алдсан байна.

## Малын тооны өсөлт, бууралтад нөлөөлсөн үзүүлэлтүүд

	2010	2011	2012	2013	2014	2013/2014	
						Хувь	зөрүү
Бойжуулсан төл /мян.тол/	336.4	663.5	763.4	858.3	978.9	114.0	120.6
100 эхээс бойжуулсан төл	28	85	92	90	92	102.2	2
Том малын зүй бус хорогдол /мян.тол/	1011.0	32.8	20.2	60.4	25.5	2.4 дах.бага	-34,9
Төлийн хорогдол /мян.тол/	216.5	26.6	21.4	30.9	22.8	26.2	-8.1
Хээлтэгч малын тоо /мян.тол/	782.2	830.1	955.9	1058.4	1182.8	111.8	124.4
Хээл хаясан /мян.тол/	164.2	20.3	13.1	18.9	13.1	69.3	-5.8
Сувайрсан /мян.тол/	113.1	63.7	41.8	46.1	42.0	91.1	-4.1

## Малын хэрэглээний зарлага

Оны эхний нийт малын 23.5 хувьтай тэнцэх 596.6 мянган малыг хэрэглээнд зарцуулсан байна. Малын хэрэглээний зарлага өмнөх оноос 57.6 мянган толгойгоор буюу 10.7 хувиар өссөн байна. Малтай нэг өрхөд дунджаар 50 толгой малыг хэрэглээнд зориулан зарцуулсаныг аймгийн нийт өрхөд харьцуулвал нэг өрхөд дунджаар 29 толгой малыг хэрэглээндээ зарцуулсан тооцоо гарч байна.

## Малын хэрэглээний зарлага

	2012	2013	2014	Оны эхний малд эзлэх хувь		
				2012	2013	2014
Бүгд	469246	538899	596604	23.4	23.6	23.5
Тэмээ	663	956	551	10.7	15.0	8.8
Адуу	11616	11347	13511	11.0	9.7	10.4
Үхэр	12983	12618	14032	15.6	12.8	12.2
Хонь	218916	297029	329131	22.3	25.9	25.7
Ямаа	225068	216949	239379	27.1	23.8	23.8

## Нутгийн шилдэг омог, цэвэр үүлдэр, эрлийз, нутгийн сайжруулсан үүлдрийн малын тоо

2014 онд нутгийн шилдэг омог, цэвэр үүлдэр, эрлийз, нутгийн сайжруулсан 338.8 мянган толгой мал, үүнээс цэвэр үүлдрийн адуу 13.6 мянган толгой, дөрвөлжингийн буурал ямаа 121.9 мянган толгой, сартуул хонь 184.9 мянган толгой мал тоологдлоо.

**Тэжээвэр амьтад:** 266 гахай, 1589 шувуу тус тус тоологдов.

## Малчдын нийгэм ахуйн зарим үзүүлэлт

Малчдын нийгэм ахуйн зарим үзүүлэлтийг судлахад малчин өрхийн 94.6 хувь нь цахилгааны эх үүсгүүртэй, 84.3 хувь нь телевизортой, 81.1 хувь нь сансрын антентай, 58.9 хувь нь авто машинтай, 63.7 хувь нь мотоцикльтой байна. Малчдын ахуйн үзүүлэлтийг өмнөх онтой харьцуулахад амьжиргааны төвшин нэмэгдсэн нь харагдаж байна.

	Өрхийн тоо					Малчин өрхийн тоонд эзлэх хувь				
	2010	2011	2012	2013	2014	2010	2011	2012	2013	2014
Цахилгаантай	7767	7375	7219	7327	7544	89.2	88.5	89.9	94.4	94.6
Телевизортой	7548	6815	6334	6582	6726	86.7	81.8	78.9	84.8	84.3
Автомашинтай	2896	2912	3609	4123	4703	33.3	34.9	44.9	53.1	58.9
Мотоцикльтэй	4430	4462	4768	4696	5085	50.9	53.5	59.4	60.5	63.7
Трактортой	87	86	95	115	136	1.0	1.0	1.2	1.5	1.7

### Завхан аймгийн бүсэд эзлэх байр, суурь

	Улсын дүн		Баруун бүс		Завхан аймаг		Завхан аймгийн бүсэд эзлэх хувь
	2013	2014	2013	2014	2013	2014	
Цахилгаан үүсгүүртэй өрх	122275	132823	32409	34340	7327	7544	22.0
Телевизортой өрх	107621	114887	27290	27159	6582	6726	24.8
Авто машинтай өрх	55832	60209	15047	16243	4123	4703	29.0
Мотоцикльтой өрх	68574	76234	20312	21585	4696	5085	23.6

### Малжуулалт

Энэ онд аймгийн дүнгээр 216 өрхийг 748.4 сая төгрөгийн 8813 толгой малаар малжуулсан нь өнгөрсөн онтой харьцуулахад малжуулсан өрхийн тоо, малын тоо нэмэгдсэн байна. Малжуулах арга хэмжээнд зарцуулсан хөрөнгийн 34.0 хувийг орон нутгийн хөрөнгөөр, 66.0 хувь нь бусад эх үүсвэрээс санхүүжигдсэн байна.

### Шинээр гаргасан, засварласан худаг, усан сан

Энэ онд 28 худаг шинээр гаргаж, 37 худагт засвар хийж нийт 824.1 сая төгрөг зарцуулсаны 61.1 хувь нь улсын төвлөрсөн төсвийн хөрөнгөөр, 38.5 хувь нь олон улсын байгууллагын төслөөр, 0.4 хувь нь иргэдийн хөрөнгөөр тус тус баригдаж, засварласан байна.

## ГАЗАР ТАРИАЛАН, МАЛЫН ТЭЖЭЭЛ ҮЙЛДВЭРЛЭЛТ

### Малын тэжээлийн үйлдвэрлэлт

Аймгийн дүнгээр тэжээл нэгжид шилжүүлсэнээр 12045.1 тн тэжээл үйлдвэрлэсэн нь өмнөх оноос 2124.0 тн-оор буюу 15.0 хувиар буурсан байна.

Энэ онд аймгийн дүнгээр 1099.1 тн таримал тэжээл, 18066.0 тн байгалийн хадлан, 372.7 тн гар тэжээл, 2058.8 тн хужир шүү тус тус бэлтгэлээ. Үйлдвэрлэсэн тэжээлийг хонин толгойд шилжүүлэн тооцвол: 1 хонин толгойд дунджаар 4.7 кг тэжээл ногдож байна.

**Тэжээл бэлтгэл**

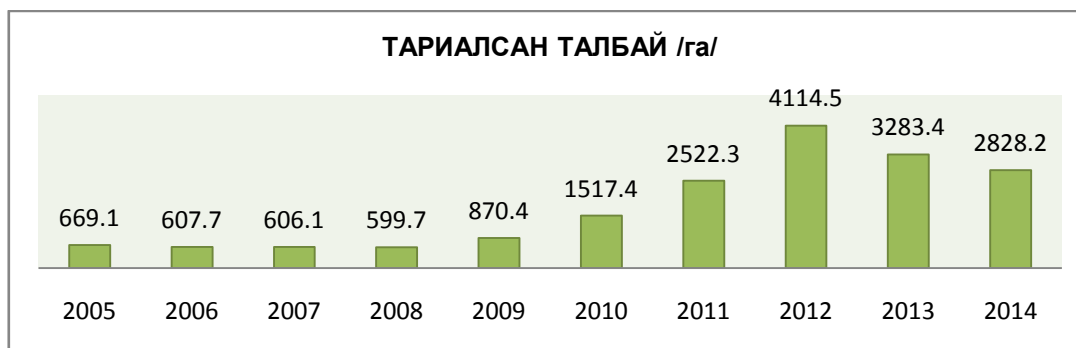
	2009	2010	2011	2012	2013	\ тн \
Бүгд	11977.3	20654.9	32241.8	22560.2	20914.1	19537.8
Байгалийн хадлан	10431.9	17086.3	28563.7	20486.3	17324.9	18066.0
Таримал тэжээл	549.1	2584.5	2233.7	1250.4	2781.1	1099.1
Гар тэжээл	996.3	984.1	1444.4	823.5	808.1	372.7

**Тариалсан талбай**

2014 онд нийт 2828.2 га-д тариалалт хийснээс 248.3 га-д төмс, 143.4 га-д хүнсний ногоо, 1588.0 га-д үр тариа, 848.5 га-д таримал тэжээл тариалсан нь өнгөрсөн оноос нийт тариалсан талбай 455.2 га-гаар буурсан байна.

**Тариалсан талбай**

Бүгд	/га/									
	2005	2006	2007	2008	2009	2010	2011	2012	2013	2014
Бүгд	669.1	607.7	606.1	599.7	870.4	1517.4	2522.3	4114.5	3283.4	2828.2
Үүнээс үр тариа				91.2	256.5	270.0	1310.0	3250.0	2300.0	1588.0
Төмс	214	222	234.9	237.1	228.5	249.1	285.5	277.4	256.5	248.3
Хүнсний ногоо	122.6	118.6	128.1	130.7	97.9	103.8	149.4	148.9	145.4	143.4
Таримал тэжээл	332.5	267.1	243.1	140.7	287.5	894.5	777.4	438.2	581.5	848.5



**Хураасан ургац**

2014 онд аймгийн дүнгээр 2182.6 тн төмс, 1439.1 тн хүнсний ногоо, 18066.0 тн хадлан, 372.7 тн гар тэжээл, 1099.1 тн таримал тэжээл, 1195.0 тн үр тариа тус тус хураан аваад байна.

## Хураасан ургац

Бүгд	\ тн \									
	2005	2006	2007	2008	2009	2010	2011	2012	2013	2014
	3994.3	4002.3	4098.3	4484.2	3219.4	6464.9	8902.2	7565.3	9169.2	5915.8
Үүнээс үр тариа				1.5	118.1	616.0	1005.8	1320.0	2045.0	1195.0
төмс	1898.7	2289.1	2440.1	2616.7	1673.7	2201.8	3533.5	3187.0	2752.6	2182.6
хүнсний ногоо	1074.4	1044.7	1357.2	1286.0	878.5	1062.6	2129.2	1807.9	1590.5	1439.1
Тэжээлийн ургамал	1021.2	668.5	301.0	580.0	549.1	2584.5	2233.7	1250.4	2781.1	1099.1

## Завхан аймгийн газрын нэгдмэл сан, үндсэн ангилалаар

	/мян.га/				
	2010	2011	2012	2013	2014
Нийт талбайн хэмжээ	8245.6	8245.6	8245.6	8245.6	8245.6
Хөдөө аж ахуйн газар	7061.7	7061.6	7061.2	7060.9	7061.9
Хот, тосгон, бусад суурины газар	15.9	16.1	16.6	16.9	16.0
Зам, шугам, сүлжээний газар	5.6	5.6	5.7	5.7	5.6
Ойн сан бүхий газар	490.7	490.7	490.7	490.7	490.7
Усны сан бүхий газар	81.0	81.0	81.0	81.0	81.0
Тусгай хэрэгцээний газар	590.4	590.4	590.4	591.7	590.4

Нийт 8245.6 мянган га талбайн 85.6 хувь нь хөдөө аж ахуйн газар, 0.2 хувь нь хот тосгон, бусад суурины газар, 0.1 хувь нь зам, шугам, сүлжээний газар, 5.9 хувь нь ойн сан бүхий газар, 1.0 хувь нь усны сан бүхий газар, 7.2 хувь нь тусгай хэрэгцээний газар тус тус эзэлж байна.

## МАЛ ЭМНЭЛЭГИЙН ҮЙЛЧИЛГЭЭ

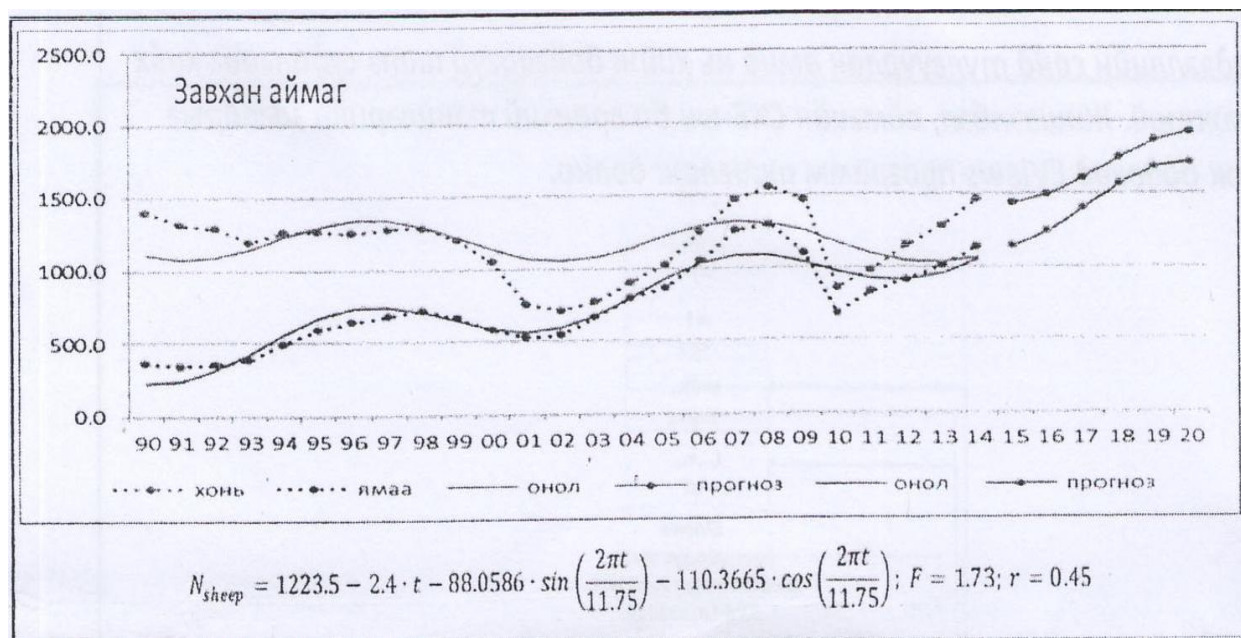
Халдварт өвчнөөс урьдчилан сэргийлэх арга хэмжээнд давхардсан тоогоор 1343.0 мян.толгой мал хамрагдаж, нэг малд 489 төгрөг, лабораторийн оношлогоо, шинжилгээнд давхардсан тоогоор 21.0 мянган толгой мал хамрагдаж, нэг малд 381 төгрөг, гоц халдварт өвчнөөс сэргийлэх вакцинжуулалтад давхардсан тоогоор 182.0 мян.толгой мал хамрагдаж, нэг малд 258 төгрөгийг тус тус зарцуулсан байна. Өмнөх онтой харьцуулахад нэг малд ногдох халдварт өвчнөөс урьдчилан сэргийлэх арга хэмжээний зардал 7.7 хувиар буурч, лабораторийн оношлогооны зардал адил түвшинд, гоц халдварт өвчний вакцинжуулалтын зардал 32.9 хувиар өссөн байна.

**Мал эмнэлэгийн арга хэмжээний мэдээ**

Он	Халдварт өвчнөөс урьдчилсан сэргийлэх арга хэмжээ			Лабораторийн оношилгоо, шинжилгээ		
	Хамрагдсан малын тоо /мян.толгой/	Зарцуулсан зардал /мян.төг/	1 малд ногдох зардал /төгрөгөөр/	Хамрагдсан малын тоо /мян.толгой/	Зарцуулсан /мян.төг/	1 малд ногдох зардал /төгрөгөөр/
2012	1202.0	484445.5	403	20.0	5000.0	250
2013	1262.0	711075.1	563	28.0	8000.0	286
2014	1343.0	656276.4	489	21.0	8000.0	381

үргэлжлэл

Он	Гоц халдварт өвчний вакцинжуулалтын зардал		
	Хамрагдсан малын тоо /мян.толгой/	Зарцуулсан зардал /мян.төг/	1 малд ногдох зардал /төгрөгөөр/
2012	190.0	44131.2	232
2013	150.0	35414.0	236
2014	182.0	47047.5	258



## ДҮГНЭЛТ

2014 онд аминдаа малтай 12.0 мянган өрх, үүнээс 8.0 мянган малчин өрхийн 15.8 мянган малчид мал аж ахуйн үйлдвэрлэл эрхэлж байна. Амины малтай өрх нь аймгийн хэмжээний нийт өрхийн 58.5 хувийг эзэлж, малчдын 33.5 хувь нь 16-34 насны залуучууд, 54.6 хувь нь 35-аас тэтгэвэрийн нас хүртэл, 11.9 хувь нь тэтгэвэрийн насны хүмүүс байна. Малчдын тоо өнгөрсөн оноос 2.4 хувиар өссөн ч, 16-34 насны залуу малчид 2.1 хувиар буурсан байна.

Малтай өрхийн тоо өнгөрсөн оноос 97-оор буюу 0.8 хувиар, малчин өрхийн тоо 214-өөр буюу 2.8 хувиар тус тус өсчээ. Тооллогын дүнгээр аймгийн нэг хүнд дунджаар 42 толгой мал, нэг өрхөд 141 толгой мал, нэг малчин өрхөд 363 толгой мал тус тус ногдож байна.

Малтай өрхийн тоогоор бүсэд 20.1 хувь, малчин өрхийн тоогоор 20.7 хувь, малчдын тоогоор 20.1 хувийг тус тус эзэлж байна.

Малчдын нийгэм ахуйн зарим үзүүлэлтийг судлахад малчин өрхийн 94.6 хувь нь цахилгааны эх үүсгүүртэй, 84.3 хувь нь телевизортой, 81.1 хувь нь сансрын антентай, 58.9 хувь нь авто машинтай, 63.7 хувь нь мотоцикльтой байна.

2014 оны жилийн эцсийн мал тооллогын дүнгээр 2895.9 мянган толгой мал үүнээс 1182.8 мянган хээлтэгч тоологдож, өнгөрсөн оноос нийт мал сүрэг 14.1 хувиар буюу 356.9 мянгаар, тэмээ 4.3 хувиар буюу 269 толгойгоор, адуу 13.3 хувиар буюу 17.3 мянгаар, үхэр 20.5 хувиар буюу 23.6 мянгаар, хонь 14.4 хувиар буюу 184.4 мянгаар, ямаа 13.0 хувиар буюу 131.3 мянгаар тус тус өссөн байна.

Улсын хэмжээнд 52.0 сая мал тоологдож манай аймгийн малын тоо 5.6 хувийг эзэлж байна. Бүсийн хэмжээнд 12.5 сая мал тоологдсоны 2.9 сая буюу 23.1 хувийг манай аймгийн малын тоо эзэлж байна.

Судалгааны үр дүнг үзэхэд мал аж ахуй, газар тариалангийн үйлдвэрлэлийн хувьд нэг малаас авах бүтээгдэхүүний хэмжээ, нэг га-ийн ургацын хэмжээг нэмэгдүүлэх шаардлагатай байна.

Манай аймагт тэмээн сүргийг өсгөх талаар бодлого боловсруулж ажиллах, орон нутагт малын ноос, ноолуур, арьс шир, сүүний чиглэлээр боловсруулах жижиг дунд үйлдвэрлэлийг дэмжин хөгжүүлэх шаардлагатай байна. Судалгааны хэтийн прогнозоос авч үзэхэд сүргийн зонхилох хэсгийг эзэлдэг хонь, ямаан

сүргийн тоо толгой цаг агаарын нөлөөллийг эс тооцвол 2020 он гэхэд байнгын өсөлттэй байх хандлага ажиглагдаж байна. Харин жилээс жилд залуу малчдын тоо буурч малчдын залгамж чанар алдагдах төлөвтэй байна. Мөн малчин өрх бүрийг сүргийн зохистой бүтэцийг бүрдүүлэн таван хошуу малтай байх, ашиг шим өндөртэй таваарлаг мал аж ахуйг хөгжүүлэх нь чухал байна. Жилээс жилд малын тоо толгой өссөн хэдий ч мал аж гаралтай бүтээгдэхүүний үнэ ханш өндөр хэвээр байна.

Мал аж ахуйн салбарын үйлдвэрлэлд гарч байгаа өсөлт нь малын тооноос хамаарч байгаа бөгөөд цаашид нэг малын ашиг шим, чанарын үзүүлэлтэд анхаарлаа хандуулж, энэ чиглэлээр тодорхой арга хэмжээг үе шаттайгаар авч хэрэгжүүлэх, суурин болон бэлчээрийн хосолсон маллагаанд малчдын хөдөлмөрийг хоршуулах, бэлчээрийг усжуулахад чиглэсэн арга хэмжээ ихээхэн чухал юм.

## Судалгааны хамрах хугацаа

2005-2014 он

## Мэдээллийн эх үүсвэр

- Завхан аймгийн 2005-2014 оны жилийн эцсийн мал тооллогын материал
- 2010-2014 оны улсын статистикийн эмхэтгэл
- ҮСХ-ны жилийн эцсийн бюллетень танилцуулга
- [www.1212.mn](http://www.1212.mn)
- Аймгийн жилийн эцэс,сарын эмхэтгэл танилцуулга, статистикийн онолын товхимолууд

Танилцуулгыг хийсэн: Хэлтсийн мэргэжилтэн Т.Лхагвасүрэн

Танилцуулгыг хянасан: Хэлтсийн дарга Д.Оюунгэрэл

2015.03.30