



АГУУЛГА

❖ Судалгааны зорилго	
❖ Судалгааны агуулга.....	2
НЭГ. ОЙЛГОЛТ ТОДОРХОЙЛОЛТ.....	2
ХОЁР. ОНОЛЫН ХЭСЭГ.....	9
ГУРАВ. СУДАЛГААНЫ ХЭСЭГ.....	12
3.1. Хөдөлмөр эрхлэлт	
3.1.1.Хүн амын насны бүтэц, ажил эрхлэлтийн үндсэн үзүүлэлтүүд.....	13
3.1.2. Эдийн засгийн идэвхтэй хүн ам, ажиллах хүчний оролцоо, ажил эрхлэлт, ажилгүйдлийн түвшин.....	14
3.1.3 .Ажиллагчдын тоо, хүйс, насны бүлэг, боловсролын түвшин, эдийн засгийн үйл ажиллагааны салбар, байгууллагын төрөл, ажил мэргэжлийн ангиллаар.....	19
3.2. Ажилгүйдэл	
3.3. Эдийн засгийн идэвхгүй хүн ам, ажилгүйчүүдийн тоо, хүйс, насны бүлэг, боловсролын түвшин, шалтгаан, бүртгэлтэй ажилгүй иргэдийн тоо.....	23
3.4. Бусад: Албан бус сектор дах ажиллагчдын тоо, хүйс, насны бүлэг, эдийн засгийн салбар, ажил мэргэжлийн ангилал, байршлаар, шинэ бий болсон ажлын байр.....	26
3.4.1. Хөдөлмөр эрхлэлтийг дэмжих төрийн бодлого аймагт хэрхэн хэрэгжиж байгаа тухай.....	29
ДҮГНЭЛТ.....	30
АШИГЛАСАН МАТЕРИАЛ.....	33



УДИРТГАЛ

Улс орны баялагийг бүрдүүлэгч гол хөдөлгөгч хүч бол хөдөлмөр бөгөөд эдийн засгийн чухал нөлөө бүхий нөөцөд хөдөлмөр тооцогддог билээ.

Хөдөлмөр эрхлэлт нь улс орны эдийн засгийн хөдөлмөрийн зах зээлийн төлөв байдал, эдийн засгийн өсөлт болон хөгжлийн хандлагаас хамаарч байдаг онцлог салбар юм. Хөдөлмөрийн зах зээлийг үр ашигтай ашиглаж хөгжүүлэх нь хөгжлийн бодлогын төлөвлөлтөнд ихээхэн ач холбогдолтой гэж судлаачид үздэг.

Судалгааны ажлын зорилго: Хөдөлмөр эрхлэлтийн талаарх аймгийн мэдээ, мэдээлэл, статистик тоо баримтуудыг ашиглаж, өнөөгийн хөдөлмөр эрхлэлтийн байдал ямар түвшинд байгааг судлахыг энэхүү танилцуулгаар харуулахыг зорьлоо.

Судлагдсан байдал: Манай аймгийн хувьд ажиллах хүчин, хөдөлмөр эрхлэлтийн түвшинг тооцохдоо нэгдүгээрт, ажиллах хүчний судалгаагаар, хоёрдугаарт, ҮСХ болон НХХС-ын хамтарсан 2009 оны 06 сарын 19, 16-ний өдрийн 01/68/94 тоот тушаалаар баталсан Хөдөлмөр эрхлэлт, ажиллах хүчний статистикийн үзүүлэлтийг тооцох аргачлалын дагуу ажил эрхлэлтийг тооцож байна. Манай судалгаанд ажиллах хүчний судалгаа болон хөдөлмөрийн хэлтсийн захиргааны статистик мэдээллийн тоо баримтуудыг ашиглаж байна.

НЭГ. ОЙЛГОЛТ ТОДОРХОЙЛОЛТУУД

Нийтлэг зүйл

Монгол Улсад “Ажиллах хүчний судалгаа”(АХС)-г 2002-2003 онд анх удаа олон улсын нийтлэг жишиг аргачлалын дагуу улирлаар явуулсан нь хөдөлмөрийн зах зээл дэх улирлын хэлбэлзлийг тусгасан хүн амын хөдөлмөр эрхлэлтийн үндэсний хэмжээний суурь судалгаа болсон билээ. Харин олон улсын нийтлэг аргачлалын дагуу ажиллах хүчний судалгааг улирлаар тогтмол явуулж байх нь зүйтэй гэж үзэн 2004 онд Монгол улсын “Статистикийн тухай” хуулинд нэмэлт заалт оруулсны дагуу 2006 оноос эхлэн ажиллах хүчний судалгааг тогтмол явуулж, үр дүнг улирлаар нэгтгэн тархааж байгаа билээ. Энэ хугацаанд ажиллах хүчний судалгаатай хавсарга болгон Хүүхдийн хөдөлмөрийн судалгааг гурван удаа, Хувиараа хөдөлмөр эрхлэлтийн судалгааг нэг удаа явуулж, судалгааны үр дүнгийн тайланг тусад нь боловсруулан гаргаж тархаасан. АХС нь олон улсын нийтлэг тодорхойлолт, арга зүйг ашиглан хүн амын эдийн засгийн идэвхийг сүүлийн 7 хоногийн буюу тухайн үеийн, сүүлийн 12 сарын буюу байнгын идэвхийн аргачлалаар тооцох замаар хүн амын ажил эрхлэлтийн байдлыг тодорхойлон, хүн амын ажил эрхлэлт, ажилгүйдлийн холбогдолтой статистик

үзүүлэлтүүдийг бүс нутаг, хот, хөдөө, эдийн засгийн үйл ажиллагааны салбар, ажил мэргэжлийн ангилал, ажил эрхлэлтийн статусаар улирлын нөлөөллийг тусган тооцож гаргаснаараа чухал ач холбогдол бүхий судалгаа юм.

Ажилгүйдэл, бүрэн бус хөдөлмөр эрхлэлт байсаар байгаа өнөөгийн нөхцөлд хөдөлмөр эрхлэлтийн стратеги, хөтөлбөрийг боловсруулах, үр дүнг дүгнэхэд шаардлагатай хөдөлмөр эрхлэлтийн талаарх статистикийн суурь мэдээллийг өргөжүүлэн баяжуулах, шалгуур үзүүлэлтүүдийг оновчтой зөв тооцон гаргах, мэдээллийн давтамжийг тогтмолжуулах, хөдөлмөрийн статистикийн системийг боловсронгуй болгох шаардлага зүй ёсоор тавигдаж байна.

Хүн амын хөдөлмөр эрхлэлт, ажиллах хүчний мэдээ, тайлан гаргах, судалгаа явуулах болон холбогдох үндсэн үзүүлэлтүүдийг тооцоход ашиглах ойлголт, тодорхойлолт, тооцох аргачлал Үндэсний Статистикийн хорооны дарга, Нийгмийн хамгаалал, хөдөлмөрийн сайд /хуучнаар/-ын 2009 оны 01/68/94 тоот хамтарсан тушаал 6 дугаар сард шинэчлэн батлагдсантай холбогдуулан 2009 оны 3 дугаар улирлаас эхлэн уг аргачлалын дагуу АХС-ны асуулга, зааврыг шинэчлэн батлагдсан ойлголт, тодорхойлолтын дагуу холбогдох өөрчлөлтүүдийг тусган боловсруулсан.

Монгол Улсад албан бус сектор дахь хөдөлмөр эрхлэлт нь орлогын эх үүсвэр бүрдүүлэлтийн нэлээд хэсгийг хангадаг. Иймд Олон Улсын Хөдөлмөрийн Байгууллага (ОУХБ)-аас зөвлөмж болгосноор албан бус секторын талаарх тоо мэдээг статистикийн тогтолцооны нэг хэсэг болгож тогтмол цуглуулснаар албан бус секторын цар хүрээ, хэмжээ, төлөв байдлын талаар байнгын мэдээлэлтэй болж, гарч буй өөрчлөлтөнд хяналт тавих боломжтой болж байгаа юм.

Судалгааны зорилго

Хөдөлмөрийн статистикийн суурь мэдээллийг өргөжүүлэн баяжуулж, хөдөлмөр эрхлэлтийн хэв шинжийг бүрэн хамруулсан дүн шинжилгээ хийх, хөдөлмөр эрхлэлтийг нэмэгдүүлэх, ажилгүйдэл, ядуурлыг бууруулахад чиглэгдсэн Засгийн газрын бодлого, хөтөлбөр боловсруулах, тэдгээрийг хэрэгжүүлэх үйл ажиллагаанд хяналт, шинжилгээ хийх, үнэлэлт дүгнэлт өгөх, хөдөлмөрийн зах зээлийг зөв төлөвшүүлэн хөгжүүлэхэд нь бодлого боловсруулагчид, шийдвэр гаргагчид, бизнес эрхлэгчид, шинжлэн судлаачид, төр захиргааны албаны ажилтан хэн бүхэнд гарын авлага, тогтмол мэдээллийн эх сурвалжийг бий болгоход оршино.

Хамрах хүрээ

Ажиллах хүчний судалгаагаар хүн амын хөдөлмөр эрхлэлтийн талаарх бодит тоон мэдээллийг улсын хэмжээнд болон бүс нутаг, аймгийн түвшинд тооцож, тодорхойлно.

Мэдээлэл цуглуулалт

Энэ удаагийн судалгааны асуулга нь 8 бүлэг, 142 асуултаас бүрдэж байгаа нь өмнөх судалгааны зорилготой холбоотой бөгөөд хүүхдийн хөдөлмөр эрхлэлттэй холбогдолтой нарийвчилсан үзүүлэлтүүдийг хассантай холбоотой.

Судалгааны тоологч, ахлагч нар нь сонгогдсон өрхөд очиж 15, ба түүнээс дээш насны гишүүн бүртэй нэг бүрчлэн уулзаж, ярилцлага хийх замаар мэдээллээ цуглуулсан.

Мэдээлэл боловсруулалт

Өрхөөс ярилцлага авч, цуглуулсан мэдээллийг зааврын дагуу шалгаж, кодлон компьютерт програмд шивэн оруулах, шалгах, засвар хийсний дараа төвд дамжуулах ажлыг аймгийн хэмжээнд статистикийн хэлтсийн ажиллах хүчний судалгаа хариуцсан ахлагч, мэргэжилтэн нар хийж гүйцэтгэсэн.

АХС–ны мэдээллийг компьютерт шивж оруулах, шалгах, засварлахад тооллого, судалгааны мэдээлэл боловсруулдаг CSPro 5.0 багц програмыг, бэлэн болсон мэдээллийн үр дүнг боловсруулж, холбогдох хүснэгтүүдийг SPSS13.0 програмыг тус тус ашиглан улмаар статистикийн дүн шинжилгээ хийж, судалгааны боловсруулалтын үр дүнг хянах, илэрсэн алдааг засварласны үндсэн дээр судалгааны үр дүнгийн хүснэгтүүдийг боловсруулсан.

Ойлголт тодорхойлолтууд

Өрх

Өрх гэдэг нь байнга хамтран амьдарч, орлогоо нэгтгэн хоол хүнсээ бэлтгэж, нэг тогооноос хоол иддэг нэг буюу хэд хэдэн хүмүүсийг хэлнэ. Эдгээр хүмүүс нь хамаатан садан болон ажил олгогчтойгоо хамтран амьдардаг, цусан төрлийн хамааралгүй, гэрийн үйлчлэгч, бусад хөлсний ажилчид ч байж болно.

Өрхийн тэргүүлэгч

Өрхийн тэргүүлэгч гэдэг нь бусад гишүүд нь өрхийн тэргүүлэгч хэмээн хүлээн зөвшөөрсөн өрхийн гишүүн бөгөөд насанд хүрсэн хүн байна. Хэрвээ тухайн сууцанд нэгээс олон өрх амьдран сууж байвал төдий тооны өрхийн тэргүүн байна.

Эдийн засгийн үйл ажиллагаа

Зах зээлд болон хувийн хэрэглээнд зориулж үйлдвэрлэсэн бараа, үйлчилгээний үйл ажиллагааг хамруулна. Үндэсний тооцооны системийн хүрээнд бараа, үйлчилгээнд худалдах, солилцох, өөрийн аж ахуйд хэрэглэх зорилгоор боловсруулсан түүхий эд материал, зах зээлд нийлүүлж байгаа бүхий л бүтээгдэхүүн, үйлчилгээ, зах зээлд худалдах, өөртөө хэрэглэх зорилгоор өрхөд үйлдвэрлэж байгаа бараа үйлчилгээг хамруулна.

Энэ нь цалин хөлстэй болон цалин хөлсгүй, албан болон албан бус хэлбэртэй байж болно. Жишээлбэл: өөрийн өрхийн аж ахуйн бизнест цалин хөлсгүй оролцож буй хүнийг эдийн засгийн үйл ажиллагаа эрхэлж байна гэж үзнэ.

Эдийн засгийн бус үйл ажиллагаа

Хүүхэд, өндөр настан асрах, гэр цэвэрлэх, хоол унд бэлтгэх зэрэг цалин хөлс, орлого олохгүй үйл ажиллагааг хамруулна. Үүнд:

- Гэр орон цэвэрлэх, хувцас бусад нэхмэл, сүлжмэл эдлэл оёх, арчлах
- Хувцас, угаах, индүүдэх, гэр байшин, эд хогшил сэргээн засварлах
- Хоол унд хийх, аяга таваг угаах
- Хүүхэд асрах
- Өвчтэй хүн, өндөр настнуудыг асрах
- Гэрийнхээ хэрэгцээт зүйлийг худалдан авах, дэлгүүр явах

Ажиллагч

Ажиллагч гэдэг нь цалин хөлс, орлого олох зорилгоор эдийн засгийн үйл ажиллагаанд оролцож, хөдөлмөр эрхлэлтийн аль нэг хэв шинж (статус)-д хамрагдаж байгаа иргэнийг хэлнэ.

Ажиллагч гэдэг нь ажиллах хүчинд хамаарагдах тухайн хугацаанд ажил, хөдөлмөр эрхэлж байгаа болон тухайн долоо хоногт ажил эрхлээгүй ч ажилтай байсан хүнийг хэлнэ. Тухайн хугацаанд (сүүлийн долоо хоногт) ямар нэг байдлаар ажил хөдөлмөр эрхэлсэн (нэг цагаас дээш хугацаагаар) хүнийг ажилтай гэнэ. Өвчлөл, гэмтэл, амралт, чөлөө, цаг агаарын таагүй байдал, ажил хаялт болон бусад шалтгаанаар түр хугацаагаар ажил эрхлэхгүй байгаа ч ажилтай, бизнес эрхэлдэг бол тухайн хүнийг ажиллагч гэж үзнэ.

Хувиараа хөдөлмөр эрхлэгч

Дангаараа буюу бусадтай хамтран өөрийн багаж, тоног төхөөрөмж, бусад материалыг ашиглан эдийн засгийн үйл ажиллагааг хараат бусаар явуулж, урт хугацаагаар түр ажилтан авч ажиллуулдаггүй (богино хугацаагаар ажилтан ажиллуулж

болно), бизнесийнхээ үйл ажиллагаанд нөлөөлөх шийдвэрийг бие даан гаргадаг иргэнийг хэлнэ.

Мөн ажиллагчдын оролцоогүйгээр аж ахуйн нэгж, байгууллага, хамтарсан үйлдвэрийг удирдаж байгаа хүнийг хувиараа хөдөлмөр эрхлэгч гэнэ. Харин өрхийн гишүүд цалин хөлсгүйгээр энд ажиллаж болно.

Өрхийн бизнест цалин хөлсгүй оролцогч

Өрхийн аж ахуйн нэгжид цалин хөлсгүйгээр нэг цагаас доошгүй ажилласан хүн. Ялангуяа хөдөө аж ахуй, ойн аж ахуй, загас агнуурын салбарт өрхийн аж ахуй зонхилж байдаг тул цалин хөлсгүй оролцогч их байдаг. Өрхийн бизнест цалин хөлсгүй оролцсон хүүхдүүдийг хөдөлмөр эрхэлсэн гэж үзнэ.

Ажилгүйчүүд

Ажилгүйчүүд гэдэг нь ажиллах хүчинд хамаарагдах тухайн хугацаанд ажил, хөдөлмөр эрхлээгүй байгаа болон тухайн долоо хоногт ажил эрхлээгүй боловч ажил эрхлэхэд бэлэн байсан, ажил хөдөлмөр идэвхтэй хайсан хүнийг хэлнэ. Ажил хөдөлмөр эрхлэдэггүй ч ажил эрхлэх боломжтой байгаа, ажилд орох өргөдлөө өгсөн болон ярилцлаганд орохоор хүлээж байгаа хүнийг мөн ажилгүйчүүд гэж тодорхойлно.

Эдийн засгийн идэвхтэй хүн ам

НҮБ-ын үндэсний тооцооны системийн хүрээнд, тодорхой цаг хугацаанд тодорхойлогдсон бүтээгдэхүүн, үйлчилгээг үйлдвэрлэхэд ажиллах хүчээ нийлүүлж байгаа ажиллагчид, нийлүүлэхэд бэлэн байгаа ажилгүйчүүдийг эдийн засгийн идэвхтэй хүн амд тооцдог. Эдийн засгийн идэвхтэй хүн амыг урт хугацаагаар хэмжигдэх байнгын идэвхтэй хүн ам, нэг долоо хоног буюу нэг өдрийн хугацаагаар хэмжигдэх тухайн үеийн идэвхтэй хүн ам буюу “Ажиллах хүч” гэсэн хоёр аргаар тодорхойлно.

Байнгын идэвхтэй хүн ам

Заагдсан хязгаараас дээш настай (АХС-гаар 15 ба түүнээс дээш насыг авсан) ажилтай болон ажилгүй байсан нь урт хугацаагаар буюу хуанлийн жилийн (сүүлийн 12 сарын) туршид эрхэлсэн үндсэн үйл ажиллагааныхаа байдлаар тодорхойлогддог хүн амыг хэлнэ.

Тухайн үеийн идэвхтэй хүн ам

Ажиллах хүч буюу тухайн үеийн идэвхтэй хүн амд ажилтай болон ажилгүй байсан нь судалгааны өмнөх сүүлийн 7 хоногт эрхэлсэн үндсэн үйл ажиллагааных нь байдлаар тодорхойлогдож байгаа ажиллагчид болон ажилгүйчүүдийн доторхи тодорхой шаардлагыг хангах бүхий л хүмүүсийг хамруулна.

Эдийн засгийн идэвхгүй хүн ам

Тогтоосон насны хязгаараас дээш насны байнгын болон тухайн үеийн эдийн засгийн идэвхтэй хүн амд хамаарагдахгүй хүн ам болон тогтоосон насны хязгаараас доош насны хүнийг эдийн засгийн идэвхгүй хүн ам гэнэ.

Эдийн засгийн идэвхгүй хүн амд хөдөлмөрийн нөхцөл, онцлогоос шалтгаалан тэтгэвэрийн наснаас өмнө тэтгэвэр, тэтгэмж тогтоолгосон хүн ам, хөдөлмөрийн чадвараа 6 сараас дээш хугацаагаар түр болон бүрэн алдсан иргэн, хөдөлмөрийн насны өдрөөр суралцагч, хүндэтгэх ба хүндэтгэх бус шалтгаанаар хөдөлмөр эрхлээгүй болон хөдөлмөрийн насанд хүрээгүй хүн амыг хамруулна.

Эдийн засгийн идэвхгүй хүн амыг урт хугацаагаар хэмжигдэх байнгын идэвхгүй хүн ам, нэг долоо хоног буюу нэг өдрийн хугацаагаар хэмжигдэх тухайн үеийн идэвхгүй хүн ам гэсэн хоёр аргаар тодорхойлно.

Байнгын идэвхгүй хүн ам

Урт хугацаанд буюу сүүлийн 12 сарын туршид эрхэлсэн үндсэн үйл ажиллагаагаараа эдийн засгийн идэвхтэй хүн амд тооцогдохгүй (ажиллагчид болон ажилгүйчүүдийн алинд ч хамаарахгүй) хүмүүсийг эдийн засгийн байнгын идэвхгүй хүн ам гэнэ. Үүнд: оюутан сурагч, гэрийн ажилчид, тэтгэврийн орлого авдаг хүмүүсийг хамруулна.

Тухайн үеийн идэвхгүй хүн ам

Сүүлийн 7 хоногт сургуульд суралцаж байгаа, гэрийн ажлаа хийж байгаа, тэтгэвэрт гарсан болон өндөр настай, тахир дутуу зэрэг шалтгаанаар тухайн хугацаанд ажиллагчид болон ажилгүйчүүдийн алинд ч хамаарахгүй хүмүүсийг тухайн үеийн эдийн засгийн идэвхгүй хүн ам буюу ажиллах хүчинд хамаарагдахгүй хүн ам гэнэ.

Эдийн засгийн үйл ажиллагааны салбар

Тухайн хүний ажиллаж байгаа ажлын байр, үйлдвэрийн газар, байгууллагын үйлдвэрлэдэг үндсэн бүтээгдэхүүн, үйлчилгээний төрлөөр тодорхойлогдоно. Олон Улсын Стандарт Ангилал 4-т нийцүүлэн боловсруулсан “Эдийн засгийн бүх төрлийн үйл ажиллагааны салбарын ангилал”-ыг ашигласан.

Ажил мэргэжил

Цалин, хөлс, орлого олох зорилгоор тухайн хүний хийж гүйцэтгэж буй эдийн засгийн үйл ажиллагааны ажил, мэргэжлийн төрлийг ажил, мэргэжил гэнэ. Хэрвээ тухайн хүн ажилгүй байгаа бол эрхлэхэд бэлэн байгаа ажил, мэргэжлийн төрлийг тухайн хүний ажил, мэргэжил гэж үзнэ.

Үндсэн ажил

Тухайн хугацаанд (сүүлийн долоо хоног, сүүлийн 12 сард) нэгээс олон ажил цалинтай болон хувиараа эрхэлж байгаа бол нийгмийн болон хууль зүйн тал, цалин хөлсний хэмжээ, ажиллаж байгаа цагаас нь хамааруулан үндсэн ажлыг тодорхойлно. Хэрвээ тухайн хүн зөвхөн нэг л ажил эрхэлдэг бол түүнийг үндсэн ажилд тооцно.

Давхар ажил

Тухайн хугацаанд (сүүлийн долоо хоног, сүүлийн 12 сард) нэгээс олон ажил цалинтай болон хувиараа эрхэлж байгаа бол нийгмийн болон хууль зүйн тал, цалин хөлсний хэмжээ, ажиллаж байгаа цагаас нь хамааруулан үндсэн ажлаас бусад ажлыг давхар ажил гэж тодорхойлно.

Бүрэн бус хөдөлмөр эрхлэлт

Тухайн хугацааны үндсэн үйл ажиллагаандаа ажлын цагийн тогтоосон доод хязгаараас бага цагаар ажилладаг, эсвэл нэмэлт цагаар ажиллах хүсэлтэй бөгөөд ажиллахад бэлэн байгаа, түүнчлэн тухайн хүний эзэмшсэн мэргэжил, ур чадварыг бүрэн ашиглахгүй, бүтээмж доогуур байхыг хамруулна. Бүрэн бус хөдөлмөр эрхлэлт нь ил, далд гэсэн 2 хэлбэртэй байна. Бүрэн бус ажил эрхэлж байгаа хүн нь цалин, хөлстэй болон хувиараа эрхэлж байгаа тухайн үйл ажиллагаанд тогтоогдсон цагаас бага цагаар өөрийн хүслээр бус ажиллаж байгаа тухайн хугацаанд нэмэлт ажил хайж байгаа болон нэмэлт ажил эрхлэхэд бэлэн байгаа хүн юм.

Ажил олгогч

Өөрийн ажил мэргэжлээс үл хамааран нэг болон түүнээс дээш ажиллагчидтай аж ахуйн нэгж, хамтарсан үйлдвэрийг удирдаж байгаа хүнийг ажил олгогч гэнэ. Эдийн засгийн үйл ажиллагаатай холбоотой шийдвэрийг бие даан гаргаж, үйлдвэрлэсэн бүтээгдэхүүн, үйлчилгээнээс олсон ашиг буюу ашиг олох боломжоос шууд хамааран бизнестээ урт хугацаагаар нэг буюу түүнээс дээш ажилтныг хөдөлмөрийн болон бусад гэрээ, тохиролцооны үндсэн дээр авч ажиллуулж буй эзэн, байгууллагын удирдлагыг хэлнэ.

Цалин хөлс

Мөнгөн болон биет хэлбэрээр авч байгаа хөлс, урамшуулал, гарын мөнгө, ашиг орлогын хувь, илүү цаг ажилласны мөнгө, ажил олгогчоос хангаж байгаа хоол хүнс, байрыг цалин хөлсөд хамааруулна.

ХОЁР. ОНОЛЫН ХЭСЭГ

Судалгааны үзүүлэлтийн ойлголт, тодорхойлолт, тооцсон аргачлал:

Хөдөлмөр эрхлэлттэй холбоотой судалгааны үндсэн үзүүлэлтүүдэд дараах ойлголтуудыг авч үздэг.

- Хөдөлмөрийн насны хүн ам;
- Ажиллах хүч буюу эдийн засгийн идэвхтэй хүн ам;
- Ажил эрхэлдэг хүн ам буюу ажиллагсад;
- Ажилгүйчүүд;
- Эдийн засгийн идэвхгүй хүн ам;
- Эдийн засгийн ачаалал;
- Хөдөлмөр эрхлэлтийн түвшин;
- Ажиллах хүчний оролцооны түвшин;
- Ажилгүйдлийн түвшин;
- Эдийн засгийн идэвхгүй байдлын түвшин;
- Хөдөлмөрийн бүтээмж зэрэг болно.

Тухайлбал:

Хөдөлмөрийн насны хүн ам:

Хөдөлмөрийн насны хүн амд 15-59 насны хоорондох нийт хүн амыг хамруулж үздэг.

Ажиллах хүч буюу эдийн засгийн идэвхтэй хүн ам:

Эдийн засгийн идэвхтэй хүн ам буюу ажиллах хүчинд үндэсний тооцооны системийн хүрээнд, хөдөлмөрийн насанд хүрсэн, ажил хийх чадвартай ажиллах хүчээ нийлүүлж байгаа ажиллагсад болон хөдөлмөрөө нийлүүлэхэд бэлэн байгаа ажил идэвхтэй хайж байгаа ажилгүй иргэдийг хамруулдаг.

Ажил эрхэлдэг хүн ам буюу ажиллагсад:

Ажиллагчид гэж цалин хөлс, орлого олох зорилгоор эдийн засгийн үйл ажиллагаанд оролцож, хөдөлмөр эрхлэлтийн аль нэг хэв шинжид хамрагдаж буй иргэдийг хэлнэ. Аж ахуйн нэгж байгууллагад орон тооны ажиллагчид, хувиараа хөдөлмөр эрхлэгчид, хамтран ажил гүйцэтгэгчид, өрхийн аж ахуйд ажиллагсад болон ажил эрхэлдэг боловч тодорхой шалтгаанаар (ээлжийн амралттай, өвчтөй, чөлөөтөй гэх мэт) ажиллаагүй хүн амыг хамааруулна.

Ажилгүйчүүд

Монгол улсын хуулиар зөвшөөрөгдсөн хөдөлмөрлөх насны, хөдөлмөр эрхлэх чадвартай, цалин хөлстөй ажил болон хувиараа хөдөлмөр эрхэлдэггүй, тухайн үед

ажиллахад бэлэн, цалин хөлстөй ажил идэвхтэй хайж байгаа хөдөлмөр зохицуулалтын албанд бүртгүүлсэн хүмүүсийг ажилгүйчүүдэд хамруулна.

Эдийн засгийн идэвхгүй хүн ам

Эдийн засгийн идэвхгүй хүн амд эдийн засгийн идэвхтэй хүн амд хамаарагдахгүй хөдөлмөрийн насны нийт хүн ам болон хөдөмөрийн насанд хүрээгүй, хүн ам, хөдөлмөрийн наснаас дээш насны хүн амыг хамруулна.

Эдийн засгийн ачаалал (ЭЗА)

Эдийн засгийн ачаалал нь (ЭЗА) тухайн улс орны эдийн засгийн ачааллыг харуулдаг гол үзүүлэлт юм. Тухайлбал, эдийн засгийн ачаалал бага байх тусам эдийн засгийн идэвхгүй хүн амын тоо нь эдийн засгийн идэвхтэй хүн амын тооноос төдий чинээ цөөн байгааг харуулж байна.

Тооцох арга зүй: Эдийн засгийн ачаалал нь эдийн засгийн идэвхтэй хүнд ногдох эдийн засгийн идэвхгүй хүн амын эзлэх хувийн жингээр тодорхойлогдоно.

$$\text{ЭЗА} = \frac{\text{Эдийн засгийн идэвхгүй хүн амын тоо}}{\text{Эдийн засгийн идэвхтэй хүн амын тоо}} \times 100\%$$

Ажиллах хүчний идэвхийн ерөнхий коэффициент

Нийт хүн амд хөдөлмөрийн насны хүн амын эзлэх хувь өндөр байвал ажиллах хүчний идэвхийн ерөнхий коэффициент (АХИЕК) нь өндөр гарна. Энэхүү үзүүлэлтэд хүн амын насны бүтэц чухал нөлөө үзүүлдэг бөгөөд нас, хүйсийн бүлгээр тооцож болно.

Тооцох арга зүй: Ажиллах хүчний идэвхийн ерөнхий коэффициент(АХИЕК) нь эдийн засгийн идэвхтэй хүн амын нийт хүн амд эзлэх хувийн жингээр тодорхойлогдоно.

$$\text{АХИЕК} = \frac{\text{Эдийн засгийн идэвхтэй хүн ам}}{\text{Нийт хүн амын тоо}} \times 100\%$$

Хөдөлмөр эрхлэлтийн түвшин:

Хөдөлмөр эрхлэлтийн түвшин нь (ХЭТ) нь эдийн засгийн идэвхтэй хүн амын хэдэн хувийг ажил эрхэлж байгаа хүмүүс бүрдүүлж байгааг харуулдаг.

Тооцох арга зүй: Хөдөлмөр эрхлэлтийн түвшинг тодорхойлохдоо ажиллагчдын тоог эдийн засгийн идэвхтэй хүн амын тоонд харьцуулж тооцно.

$$\text{ХЭТ} = \frac{\text{Ажиллагсдын тоо}}{\text{Эдийн засгийн идэвхтэй хүн ам}} \times 100\%$$

Ажиллах хүчний оролцооны түвшин

Ажиллах хүчний оролцооны түвшин (АХОТ) нь нийт хүн амаас хөдөлмөрийн бус насны хүн ам, тухайлбал эдийн засгийн үйл ажиллагаанд оролцдоггүй хүүхэд болон тэтгэврийн насны хүмүүсийг хасаж тооцдог учраас илүү нарийвчилсан үзүүлэлт юм. Энэ үзүүлэлтэд хүн амын насны бүтэц чухал нөлөө үзүүлдэг ба энэ үзүүлэлтийг ажиллах хүчний идэвхийн тусгай коэффициент (АХИТК) гэж нэрлэдэг. Ажиллах хүчний оролцооны түвшин өндөр байхын хэрээр хөдөлмөрийн насны хүн амын дунд ажил эрхэлж байгаа, эсвэл ажил идэвхтэй хайж байгаа хүн амын эзлэх хувь өндөр байна гэсэн үг юм. Ажиллах хүчний оролцооны түвшин нь тухайн улс орны хөдөлмөрийн зах зээлийн хөгжил, хүн амын эдийн засгийн идэвхийн байдлыг харуулдаг гол үзүүлэлт бөгөөд хөдөлмөрийн насны (15-59) хүн амын дунд ажиллах хүч буюу хөдөлмөр эрхэлж байгаа болон ажил идэвхтэй эрж, хайж байгаа, ажиллахад бэлэн ажилгүй хүн амын эзлэх хувь юм. Энэхүү үзүүлэлт нь хөдөлмөрийн насны хүн амын хөдөлмөр эрхлэлтийн байдал, эдийн засагт хөдөлмөрийн насны хүн амыг ажлын байраар хангах зорилтын хэрэгжилтийг хянах хэмжүүр болно.

Тооцох арга зүй: Ажиллах хүчний оролцооны түвшин (АХОТ) -г хөдөлмөрийн насны хүн амд эдийн засгийн идэвхтэй хүн амын эзлэх хувиар тодорхойлдог.

$$\text{АХИТК} = \frac{\text{Эдийн засгийн идэвхтэй хүн ам}}{\text{Хөдөлмөрийн насны хүн амын тоо}} \times 100\%$$

Мөн ажиллагчид болон ажилгүйчүүдийн нийлбэр нь эдийн засгийн идэвхтэй хүн ам буюу ажиллах хүчийг бүрдүүлдэг. Энэхүү ажиллах хүчний хөдөлмөрийн насны хүн амын тоонд эзлэх хувийг ажиллах хүчний оролцооны түвшин гэж нэрлэдэг. Үүнийг үзүүлбэл:

$$\text{АХОТ} = \frac{\text{Ажиллагсад} + \text{Ажилгүйчүүд}}{\text{Хөдөлмөрийн насны хүн амын тоо}} \times 100\%$$

Ажилгүйдлийн түвшин

Ажилгүйдлийн түвшин өндөр байна гэдэг нь нийгмийн хуримтлал багасаж, үйлдвэрлэл, эдийн засгийн хөгжил хоцрогдож, ядуурал нэмэгдэж байгааг харуулдаг учраас ажилгүйдлийг бууруулах нь макро эдийн засгийн бодлогын нэг зорилт болдог. Ажилгүйдэл нь улс орны нийгэм, эдийн засагт ихээхэн сөрөг үр дагавартай байдаг.

Тооцох арга зүй: Ажилгүйдлийн түвшинг (АТ) ажилгүй иргэдийн тоог эдийн засгийн идэвхтэй хүн амын тоонд харьцуулж тооцно.

$$\text{АТ} = \frac{\text{Ажилгүй иргэдийн тоо}}{\text{Эдийн засгийн идэвхтэй хүн амын тоо}} \times 100\%$$

Эдийн засгийн идэвхгүй байдлын түвшин(ЭЗИБТ)

Эдийн засгийн идэвхгүй хүн амын тоог хөдөлмөрийн насны хүн амын тоонд харьцуулсан харьцааг эдийн засгийн идэвхгүй байдлын түвшин гэнэ.

$$\text{ЭЗИБТ} = \frac{\text{Эдийн засгийн идэвхтэй хүн амын тоо}}{\text{Хөдөлмөрийн насны хүн амын тоо}} \times 100\%$$

Хөдөлмөрийн бүтээмж

Нэгж хөдөлмөрийн(хөдөлмөр эрхэлж буй хүн ам буюу ажиллагчид) орцод ногдох гарцын хэмжээгээр тодорхойлно. Өөрөөр хэлбэл нэгж ажиллагчид ногдох ДНБ (нэмэгдэл өртөг) -ий хэмжээгээр тодорхойлно.

Тооцох аргачлал:

$$P = \frac{Y}{N} = \frac{\text{Дотоодын Нийт Бүтээгдэхүүн (зэрэгцүүлсэн үнээр)}}{\text{Ажиллагсдын тоо}}$$

- P- Хөдөлмөрийн бүтээмж
- Y-Дотоодын нийт бүтээгдэхүүн(зэрэгцүүлэх үнээр)
- N- Ажиллагчдын тоо

ГУРАВ. СУДАЛГААНЫ ХЭСЭГ**3.1. Хөдөлмөр эрхлэлт, ажиллах хүчийг тодорхойлох үзүүлэлтүүд:**

Эдийн засгийн ачаалал нь (ЭЗА) тухайн улс орны эдийн засгийн ачааллыг харуулдаг гол үзүүлэлт юм. Тухайлбал, эдийн засгийн ачаалал бага байх тусам эдийн засгийн идэвхгүй хүн амын тоо нь эдийн засгийн идэвхтэй хүн амын тооноос төдий чинээ цөөн байгааг харуулж байна. Манай аймгийн хувьд эдийн засгийн ачааллыг тооцож харуулбал:

Эдийн засгийн ачаалал:

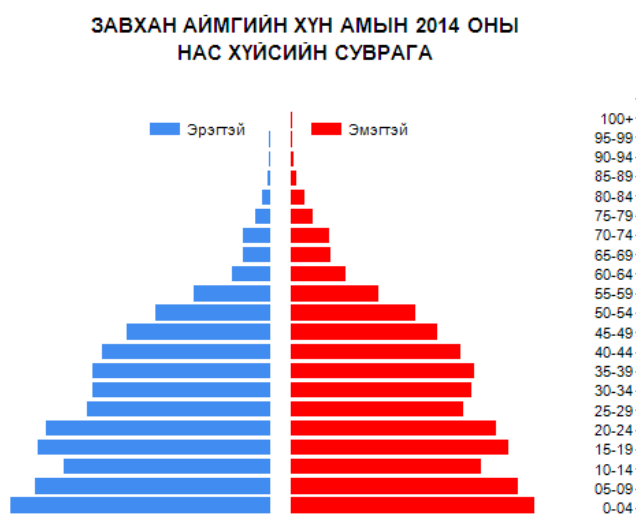
$$\text{ЭЗА} = \frac{9018}{35688} \times 100\% = 25.2\%$$

Эдийн засгийн ачааллыг тооцож үзэхэд 25.2% гарч байгаа нь эдийн засгийн идэвхтэй 10 хүн тутамд ойролцоогоор 4 хүн нь эдийн засгийн идэвхгүй хүн байгааг харуулж байна.

3.1.1. Хүн амын насны бүтэц, ажил эрхлэлтийн үндсэн үзүүлэлтүүд:

Зураг 1: ХҮН АМ НАСНЫ БҮТЭЦ, АЖИЛ ЭРХЛЭЛТИЙН ХОЛБОГДОЛТОЙ ҮНДСЭН ҮЗҮҮЛЭЛТҮҮД

Нас, хүйсийн бүтцийн судалгаа нь хүн амын нас, хүйсийн бүтцийн өнөөгийн байдал, түүнээс гарч болох үр дагавар, ирээдүйн төлвийг тодорхойлоод зогсохгүй цаашид баримтлах бодлого, төлөвлөлтийн үндэс суурь болдог байна. Жишээ нь, залуу насны бүтэцтэй буюу 15 хүртлэх насны хүн амын хувь өндөр байгаа улс орнуудын тухайд, сургууль, цэцэрлэгийн хүртээмжийг нэмэгдүүлэх талаар төрийн бодлого, арга хэмжээ авч явуулах хэрэгтэй юм. Харин хүн ам нь хөгшин насны бүтэцтэй улс орны хувьд, тэтгэвэр, эрүүл мэндийн үйлчилгээний санхүүжилт болон ажиллах хүчний бууралтын асуудлуудад анхаарах хэрэгтэй болдог. Хүйсийн бүтцийн судалгааг явуулсны үр дүнд аливаа бодлого, үйл ажиллагаанд жендэрийн мэдрэмжтэй хандах боломж бүрдэнэ. Завхан аймгийн хүн амын суваргыг үзвэл дараах хэлбэртэй байна. Эндээс харахад 0-4 насныхан хамгийн их хувьтай байна. Мөн хөдөлмөрийн насны хүн амын эзлэх хувь өндөр байгаа нь ажиллах хүчний нөөц хангалттай байгааг харуулж байгаа үзүүлэлт бөгөөд ажлын байрыг олноор бий болгох шаардлагатай байна.



Хүн амыг насны бүтцээр авч үзвэл:

Насны бүтэц нь залуужих, идэрших, хөгшрөх гэсэн 3 үндсэн хандлагад хуваагддаг. Залуужих хандлагатай хүн амын хувьд 0-15 хүртлэх, идэрших хандлагатай хүн амын хувьд 15-64, хөгшрөх хандлагатай хүн амын хувьд 65 ба түүнээс дээш насны хүн амын эзлэх хувь өндөр байдаг ба энэ нь жилээс жилд нэмэгдэх төлөв байдал ажиглагддаг.

Нийт хүн амд залуу насны хүн амын эзлэх хувь 35 ба түүнээс дээш бол тухайн хүн амыг насны бүтцийн хувьд хувьд **залуу насны бүтэцтэй**, харин хөгшин буюу 65 ба түүнээс дээш насны ахмадууд нийт хүн амын 12 ба түүнээс дээш хувийг бүрдүүлж байвал **хөгшин насны бүтэцтэй** гэж үздэг. Манай аймгийн хувьд 65.0 хувийг 15-59 насны хүн ам эзэлж байгаа тул залуу насны бүтэцтэй аймгийн тоонд орж байна.

Хүн амын тоог насны бүтцээр ангилан авч үзвэл нийт хүн амын 29 хувийг 0-14 насны хүүхдүүд, 65 хувийг 15-59 насныхан буюу хөдөлмөр эрхлэх насны хүмүүс, 6 хувийг 60-аас дээш насныхан буюу ахмадууд эзэлж байна.

СУУРЫН ХҮН АМЫН ТОО, ХӨДӨЛМӨРИЙН НАСНЫ ХҮН АМ / насны бүтэц, сумаар /

Сумын нэр	2014		Үүнээс: насны бүлэг						Хөдөлмөрийн насны хүн ам	
			0-14		15-59		60+		18-59	18-56
	Бүгд	Эм	Бүгд	Эм	Бүгд	Эм	Бүгд	Эм	эр	эм
Улиастай сум	15805	8120	4312	2126	10471	5388	1022	606	4672	4712
Алдархаан сум	2697	1343	728	371	1778	859	191	113	850	735
Асгат сум	952	474	307	140	607	314	38	20	258	279
Баянтэс сум	2574	1263	793	377	1655	816	126	70	752	704
Баянхайрхан сум	1732	818	522	237	1134	540	76	41	528	463
Дөрвөлжин сум	2038	1002	603	295	1338	648	97	59	632	548
Завханмандал сум	1059	542	261	135	718	360	80	47	325	306
Идэр сум	2463	1198	740	355	1564	746	159	97	724	634
Их-Уул сум	6067	3042	2004	1001	3717	1836	346	205	1667	1551
Нөмрөг сум	1799	884	534	259	1145	546	120	79	534	477
Отгон сум	2664	1283	891	376	1611	823	162	84	720	677
Сантмаргац сум	1532	752	471	230	967	460	94	62	434	394
Сонгино сум	1529	753	421	208	973	470	135	75	458	388
Тосонцэнгэл сум	8655	4325	2579	1197	5500	2783	576	345	2458	2374
Түдэвтэй сум	1834	930	519	260	1207	602	108	68	531	512
Тэлмэн сум	2710	1358	838	396	1698	851	174	111	759	707
Тэс сум	2919	1450	840	392	1938	967	141	91	905	831
Ургамал сум	1213	611	355	164	801	411	57	36	344	336
Цагаанхайрхан сум	1254	632	327	156	822	419	105	57	374	360
Цагаанчулуут сум	1234	620	325	153	805	395	104	72	371	333
Цэцэн-Уул сум	1703	869	479	250	1093	545	131	74	483	458
Шилүүстэй сум	1757	912	555	291	1090	553	112	68	481	476
Эрдэнэхайрхан сум	1524	733	405	201	984	465	135	67	476	400
Яруу сум	1918	929	558	287	1215	554	145	88	595	472
Дүн	69632	34843	20367	9857	44831	22351	4434	2635	20331	19127

Хүснэгт 1: ХҮН АМЫН АЖИЛ ЭРХЛЭЛТИЙН ҮЗҮҮЛЭЛТ

Үзүүлэлтүүд	хэмжих нэгж	2006	2007	2008	2009	2010	2011	2012	2013	2014
Хүн амын тоо	Тоо	80.6	81.1	79.8	74.9	71.8	70.8	69.7	69.8	69.7
Төрсөн хүүхэд	Тоо	1608	1632	1893	1963	1612	1513	1533	1692	1703
1000 хүнд ноогдох төрөлт	Коэф	20	20.2	23.5	24.7	20.5	23.4	21.3	24.2	24.8
Нас баралт	Тоо	464	503	435	512	469	521	459	435	439
Цэвэр өсөлт : 1000 хүнд ноогдох	Коэф	14.2	14	18.1	18.2	14.5	15	15.6	16.6	18.8
Эдийн засагийн идэвхитэй хүн ам	Мян.хүн	37.8	38.8	36.3	35.2	34.3	36.8	37.8	36.2	35.6
Ажилагсдын тоо	Мян.хүн	36.6	37.3	34.8	32.9	32	30.1	31.7	32.3	35.8
Бүртгэлтэй ажилгүйчүүд	Тоо	1701	1419	1526	2225	2651	1457	1436	935	1326
Ажилгүйдлийн түвшин	Коэф	4.5	3.7	4.2	6.3	7.1	6.3	6.4	5.6	4.7

Дээрх хүснэгтээс харахад, сүүлийн 9 жилд манай аймгийн нийт хүн амын тоо бууралттай байсан хэдийч сүүлийн жилүүдэд өсөх хандлагатай байна.

Мөн ажиллагчдын тоо сүүлийн 2 жилийн байдлаар 3.5 мянган хүнээр өссөн байна.

Зураг 2: ХӨДӨЛМӨРИЙН НАСНЫ ХҮН АМЫН ТОО, аймаг, оноор

Аймгийн хэмжээнд хөдөлмөрийн насны хүн амыг 2005-2014 оны байдлаар харууллаа. Энэ хугацаанд хөдөлмөрийн насны хүн ам 2008 он хүртэл 1006 хүнээр өссөн бол 2009 оноос буурч эхэлсэн. 2014 оны байдлаар 44831 болсон нь өмнөх оноос 1217 хүнээр өссөн байна.



3.1.2. Эдийн засгийн идэвхтэй хүн ам, ажиллах хүчний оролцооны түвшин, ажил эрхлэлт, ажилгүйдлийн түвшин:

Хүснэгт 2: ЭДИЙН ЗАСГИЙН ИДЭВХТЭЙ ХҮН АМЫН ТОО, хүйс, бүс, аймаг, нийслэлээр

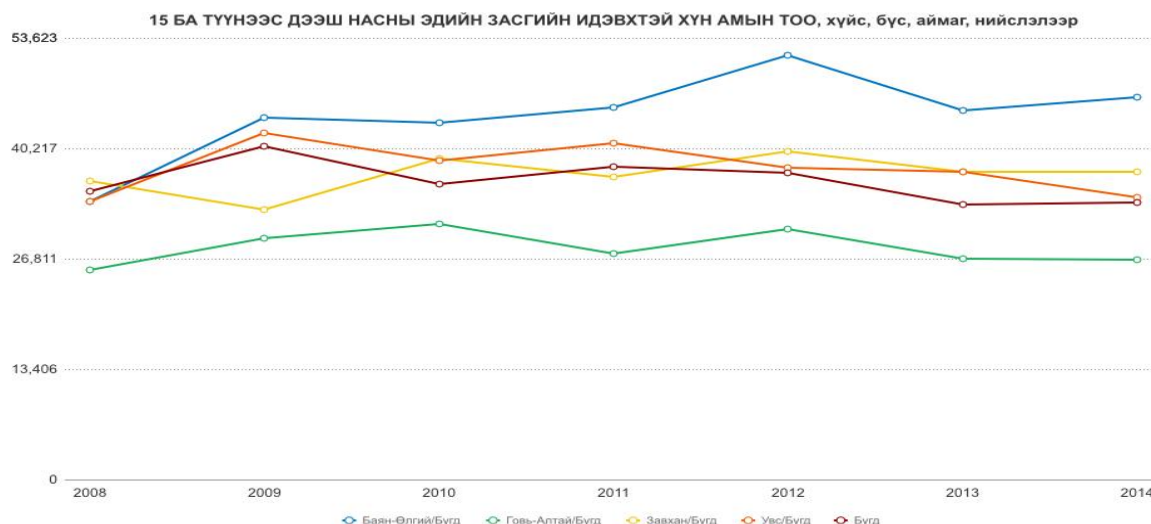
Аймаг, нийслэл	2008	2009	2010	2011	2012	2013	2014
Улсын дүн	1071555	1137902	1147144	1124711	1151146	1198333	1206554
Баруун бүс	164276	188580	187934	188149	196886	179795	178190
Баян-Өлгий	33790	43914	43344	45165	51457	44816	46380
Говь-Алтай	25467	29336	30986	27393	30441	26798	26657
Завхан	36296	32801	38978	36788	39894	37403	37310
Увс	33757	42060	38699	40778	37900	37337	34238
Ховд	34966	40469	35927	38025	37194	33441	33605

Эдийн засгийн идэвхтэй хүн ам буюу ажиллах хүчинд үндэсний тооцооны системийн хүрээнд, хөдөлмөрийн насанд хүрсэн, ажил хийх чадвартай ажиллах хүчээ нийлүүлж байгаа ажиллагчид болон хөдөлмөрөө нийлүүлэхэд бэлэн байгаа ажил идэвхтэй хайж байгаа ажилгүй иргэдийг хамруулдаг. Эдийн засгийн тухайн үеийн идэвхтэй хүн ам буюу ажиллах хүчийг сүүлийн 7 хоногт ажил эрхэлж байсан болон ажил эрхлээгүй боловч ажил эрхлэхэд бэлэн байсан, ажил хөдөлмөр идэвхтэй хайсан, ажилгүй байсан хүн ам бүрдүүлдэг.

Баруун бүс нь 2014 оны байдлаар улсын нийт эдийн засгийн идэвхтэй хүн амын 14.8 хувийг эзэлж байгаа бол манай аймгийн хувьд бүсдээ 20.9 хувийг эзэлж байна. 2013 онд 20.8 хувьтай байсан бол энэ онд 1.0 пунктээр өсчээ.

15, ба түүнээс дээш насны эдийн засгийн идэвхтэй хүн амын тоог зэргэлдээ 2 аймагтай харьцуулахад Говь-Алтай аймгаас 10.6 мянган хүн, Увс аймгаас 3.1 мянган хүнээр их байгаа харагдаж байна.

Зураг 3: ЭДИЙН ЗАСГИЙН ИДЭВХТЭЙ ХҮН АМЫН ТОО, бүсээр



Хөдөлмөрийн насны хүн амын тоо 2005-2008 оны хооронд өсөх хандлагатай байснаа 2009 оноос буурч эхэлсэн байна.

Нийт хүн амын 16-24 насны залуучууд 2014 оны байдлаар 17.0 хувийг эзэлж байгаа ба энэ насныхны хувьд ажиллах хүчний оролцооны түвшин 29.7 хувьтай байна. Үүнийг боловсрол олгох, мэргэжил эзэмшихээр суралцах үйл явцтай шууд холбоотойгоор тайлбарлаж болох хэдий ч энэ насныхны хувьд суралцахын зэрэгцээ ажил хийж орлого олох шаардлага хэрэгцээ өсч байгаа юм. Энд хөдөлмөр эрхлэлтийн асуудал зөвхөн залуучууд, оюутны хөдөлмөр эрхлэлтийг зохицуулах байдлаар хязгаарлагдах ёсгүй бөгөөд олон улсын чиг хандлагыг харж үзвэл энэ нь хүүхэд, өвчтөн асардаг гэр бүлийн гишүүд, бүрэн хөдөлмөр эрхлэх боломжгүй хүмүүс, насжиж яваа хүмүүсийн хувьд эдийн засгийн үйл ажиллагаанд идэвхитэй оролцох боломжийг нэмэгдүүлдэг.

Иймээс цагийн болон бүрэн бус ажлын өдрөөр хөдөлмөр эрхлэх асуудлыг хөдөлмөрийн харилцааны нэгэн шинэ хэлбэр болгон зохицуулалтыг бий болгох нь зүйтэй байна.

Ажиллах хүчний оролцооны түвшин

Ажил эрхлэлтийн түвшинг өмнөх онуудаар харахад 1996 онд хамгийн дээд цэгтээ хүрч 86.7 хувьтай болсон. Үүнээс хойш 1997 оноос 2009 хүртэл буураад 2010 оноос өсч 2014 онд 80.5 хувьд хүрсэн байна. Энэ нь ажиллах хүчний оролцооны түвшин нэмэгдэж байгаатай холбоотой юм.

Хүснэгт 3: АЖИЛЛАХ ХҮЧНИЙ ОРОЛЦООНЫ ТҮВШИН, бүсээр, хүйсээр

	Эрэгтэй	Эмэгтэй	Бүгд
Баруун бүс	78.1	70.5	74.3
Баян-Өлгий	76.3	68.8	72.5
Говь-Алтай	75.9	69.5	72.7
Завхан	84.5	76.9	80.5
Увс	79.8	74.2	77.1
Ховд	74.6	64.0	69.2

Дээрх хүснэгтэд 2014 оны жилийн эцсийн байдлаар ажиллах хүчний оролцооны түвшинг хүйсээр харуулсан байна. Бүсийн хэмжээнд эрэгтэйчүүдийн ажиллах хүчний оролцооны түвшин илүү байгаа ба энэ нь эрэгтэйчүүдийн ажил эрхлэлт эмэгтэйчүүдээс илүү байгаа нь харагдаж байна.

Ажилгүйдлийн түвшин

Зураг 7: АЖИЛГҮЙ ИРГЭДИЙН ТОО, АЖИЛГҮЙДЛИЙН ТҮВШИН

$$AT = \frac{1501}{35688} \times 100\% = 4.0$$

Манай аймгийн хувьд ажилгүйдлийн түвшин 2013 оны байдлаар 5.6 % буюу эдийн засгийн идэвхтэй 100 хүн тутмын 5 нь ажилгүй байсан бол 2014 онд ажилгүйдлийн түвшин 4.0 % болж өмнөх оныхоос 1.6 пунктээр буурсан дүнтэй байна. Энэ нь эдийн засгийн идэвхитэй хүн амын 4.0 хувь нь ажилгүй байгааг харуулж байна. Мөн бүсийн хэмжээнд харьцуулахад Говь-Алтай аймгаас 6.0 пунктээр, Ховд аймгаас 7.7 пунктээр, Баян-Өлгий аймгаас 18.5 пунктээр, Увс аймгаас 10.8 пунктээр тус тус бага байна. Ажилгүйдлийн түвшин Дархан-Уул, Булган, Сүхбаатар, Говь-Алтай, Сэлэнгэ, Дорнод, Өмнөговь, Ховд, Орхон, Дорноговь, Баянхонгор, Говь-Алтай, Өвөрхангай, Дорнод, Сүхбаатар, Увс, Хөвсгөл, Сэлэнгэ, Хэнтий, Орхон, Баян-Өлгий, Дорноговь, Увс, Хэнтий аймгуудад 0.1-14.6 пунктээр улсын түвшнээс их байгаа бол бусад аймагт 1.1-4.4 пунктээр доогуур байна.

Хүснэгт 4: АЖИЛГҮЙДЛИЙН ТҮВШИН, бүсээр

Аймаг, нийслэл	2010	2011	2012	2013	2014
Улсын дүн	9.9	7.7	8.2	7.9	7.9
Баруун бүс	10.1	10.8	9.8	11.9	13.3
Хангайн бүс	11.9	8.3	8.3	9.8	6.8
Төвийн бүс	9.3	6.8	7.7	7.7	9.2
Зүүн бүс	10.5	11.1	10.8	11.2	13.1
Улаанбаатар	8.7	5.6	7.1	4.6	5.1

Зүүн бүсийн хувьд 2014 онд өмнөх оны мөн үетэй харьцуулахад 1.9 пунктээр өссөн харагдаж байна.

Ажилгүйдлийн түвшинг бүсчилж авч үзвэл баруун болон зүүн бүс өндөр байгаа нь харагдаж байна. Энэ нь төв суурин газраас алслагдсан болон дэд бүтцийн хөгжил сул байгаатай холбоотой нь харагдаж байна.

Хүснэгт 5: АЖИЛГҮЙДЛИЙН ТҮВШИН, бүс, аймаг, хүйсээр

Аймаг, нийслэл	Хүйс	2007	2008	2009	2010	2011	2012	2013	2014
Улсын дүн	Бүгд	2.8	2.8	11.6	9.9	7.7	8.2	7.9	7.9
	Эрэгтэй	2.5	2.3	11.6	10.5	8.1	8.4	7.6	8.5
	Эмэгтэй	3.2	3.2	11.6	9.2	7.4	8.1	8.3	7.3
Баруун бүс	Бүгд	3.5	3.5	7.5	10.1	10.8	9.8	11.9	13.3
	Эрэгтэй	3.3	2.8	6.3	9.7	10.6	9.1	10.6	12.1
	Эмэгтэй	3.7	4.2	8.8	10.5	11	10.6	13.3	14.5
Хангайн бүс	Бүгд	4.3	4.5	12	11.9	8.3	8.3	9.8	6.8
	Эрэгтэй	3.8	3.9	11.8	12.9	9.5	8.5	9.6	7.4
	Эмэгтэй	4.7	5	12.2	10.7	7.1	7.9	9.9	6.1
Төвийн бүс	Бүгд	2.3	2.1	11.2	9.3	6.8	7.7	7.7	9.2
	Эрэгтэй	1.7	1.5	12.6	10.2	7.5	8	7.6	11.2
	Эмэгтэй	2.8	2.8	9.6	8.2	6.1	7.3	7.7	6.8
Зүүн бүс	Бүгд	3.5	3.6	9.1	10.5	11.1	10.8	11.2	13.1
	Эрэгтэй	2.8	2.7	9.1	9.5	10.4	11.3	11.4	13.9
	Эмэгтэй	4.2	4.6	9.1	11.6	11.8	10.2	11	12.1
Улаанбаатар	Бүгд	1.7	1.6	14	8.7	5.6	7.1	4.6	5.1
	Эрэгтэй	1.5	1.4	13.8	9.7	5.8	7.5	4.3	5.6
	Эмэгтэй	1.9	1.8	14.1	7.5	5.4	6.8	4.9	4.5

3.1.3. Ажиллагчдын тоо, хүйс, насны бүлэг, боловсролын түвшин, эдийн засгийн үйл ажиллагааны салбар, байгууллагын төрөл, ажил мэргэжлийн ангиллаар:

Хүснэгт 6: АЖИЛЛАГЧДЫН ТОО, бүсээр

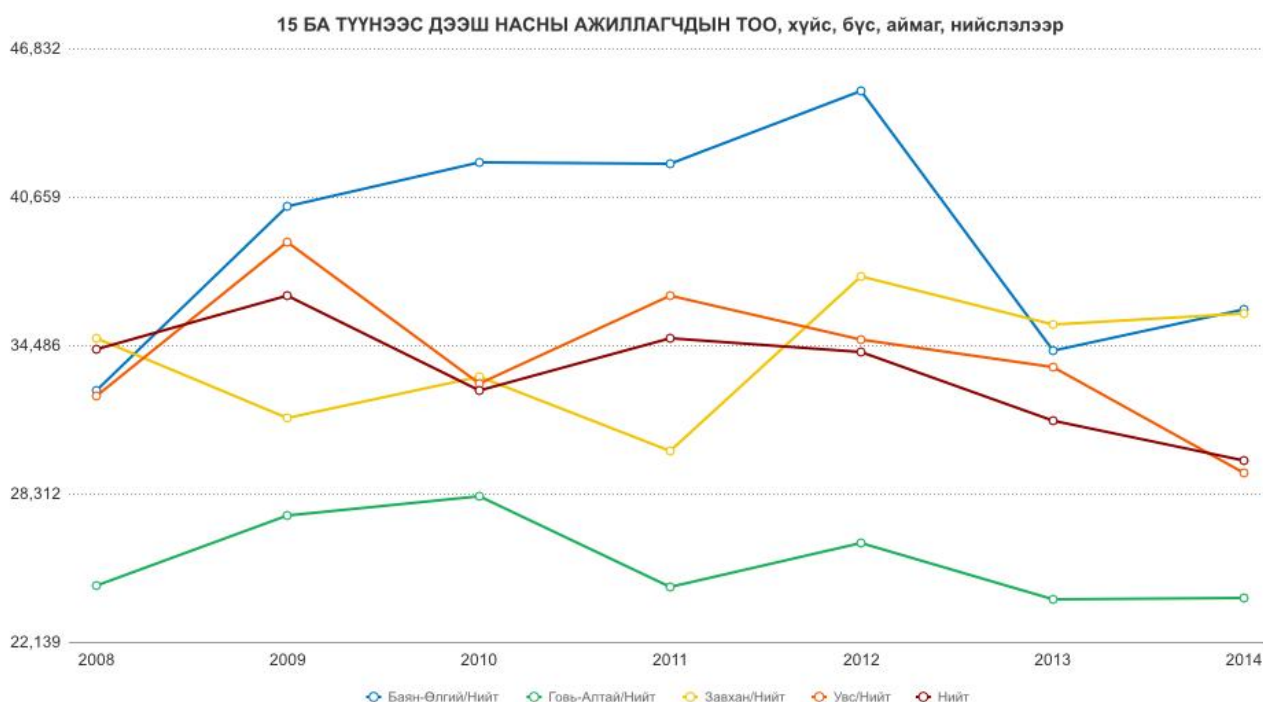
Аймаг, нийслэл	2009	2010	2011	2012	2013	2014
Баруун бүс	174450	169022	167840	177596	158413	154545
Хангайн бүс	236653	236400	232215	251101	249387	243138
Төвийн бүс	191407	195446	199520	182253	190217	184255
Зүүн бүс	69972	71956	76702	80204	78853	76941
Улаанбаатар	333803	360884	361404	365287	426731	451819

Ажиллагчдын тоо зүүн бүсийн хувьд 2009-2012 онуудад өссөн бол 2013 оноос эргээд буурсан байна. Баруун бүсийн хувьд 2009 оноос тасралтгүй буурсан бол Улаанбаатар хотын хувь эсрэгээрээ тасралтгүй өсөлттэй байна. Манай аймгийн хувьд

2014 онд ажиллагчдын тоо бүсийн хэмжээнд 23.1 хувийг эзэлж байна. Аймгийн нийт ажиллагчид 2013 онд 35.3 мянган хүн байсан бол 2014 онд 35.8 мянган хүн болон өссөн. Баруун бүсийн хэмжээнд 2007 онд 21.9 хувийг эзэлж байсан бол 2014 онд 23.1 хувьтай болсон байна.

Ажиллагчдын тоо 2014 оны байдлаар Баян-Өлгий аймгаас 146 хүнээр бага, Говь-Алтай аймгаас 11869 хүнээр, Увс аймгаас 6635 хүнээр, Ховд аймгаас 6142 хүнээр тус тус их байна.

Зураг 8: АЖИЛЛАГЧДЫН ТОО, бүс, хүйсээр



Хүснэгт 7 : АЖИЛЛАГЧИД, хүйс, боловсролын түвшин, байршлаар

	Бүгд	Хүйс		Байршил					
		Эрэгтэй	Эмэгтэй	Хот			Хөдөө		
				Бүгд	Хүйс		Бүгд	Хүйс	
					Эрэгтэй	Эмэгтэй		Эрэгтэй	Эмэгтэй
35810	18137	17672	7114	3320	3794	28695	14817	13878	
Боловсролгүй	1541	742	799	235	92	143	1306	650	656
Бага	4511	2505	2006	93	47	46	4418	2458	1960
Суурь	7622	4560	3062	93	46	48	7529	4514	3015
Бүрэн дунд	8450	4516	3934	764	428	336	7686	4088	3598
Техникийн болон мэргэжлийн	5155	2843	2312	2424	1465	960	2731	1378	1353
Тусгай мэргэжлийн дунд	2574	994	1580	719	383	336	1855	611	1244
Дипломын дээд болон бакалавр	5434	1785	3649	2450	714	1736	2984	1071	1913
Магистр	522	192	329	335	145	190	187	47	139

Аймгийн нийт ажиллагчдыг боловсролын түвшнээр авч үзвэл хамгийн их хувийг бүрэн дунд болон суурь боловсролтой, техникийн болон дипломын дээд болон бакалавр мэргэжлийн боловсролтой иргэд эзэлж байна. Энэ нь нийт ажиллагчидын 12.5 хувиас 23.6 хувийг эзэлж байгаа бол хамгийн бага хувийг магистр боловсролтой иргэд эзэлж байна.

Нийт ажиллагчдын 49.3 хувийг эмэгтэйчүүд эзэлж байгаа бол дипломын болон бакалаврын дээд боловсролтой эмэгтэйчүүд нийт ажилтай эмэгтэйчүүдийн 20.6 хувийг эзэлж байна.

Аймгийн хэмжээнд 2014 оны байдлаар нийт ажиллагчдын 80.1 хувийг хөдөө ажиллагчид эзэлж байна.

Хүснэгт 8: АЖИЛЛАГЧИД, ХҮЙС, ЭДИЙН ЗАСГИЙН САЛБААР, БАЙРШЛААР

6. Ажиллагчид, хүйс, эдийн засгийн салбар, байршлаар

		Хүйс		Байршил						
		Бүгд	Эрэгтэй	Эмэгтэй	Хот			Хөдөө		
					Бүгд	Хүйс		Бүгд	Хүйс	
						Эрэгтэй	Эмэгтэй		Эрэгтэй	Эмэгтэй
Бүгд	35810	18137	17672	7114	3320	3794	28695	14817	13878	
Үүнээс : салбараар	17333	9527	7806	1187	808	379	16146	8719	7427	
	Уул уурхай, олборлолт	332	332	0	0	0	332	332	0	
	Боловсруулах үйлдвэрлэл	2074	790	1284	660	280	380	1415	510	905
	Цахилгаан, хий, уур, агааржуулалт	191	191	0	48	48	0	143	143	0
	Усан хангамж, бохир ус зайлуулах систем, хог, хаягдлын менежмент б	47	0	47	47	0	47	0	0	
	Барилга	608	515	93	92	92	0	516	423	93
	Бөөний болон жижиглэн худалдаа, машин мотоциклийн засвар үйлчилг	4203	1453	2750	1233	334	899	2970	1119	1851
	Тээвэр ба агуулахын үйл ажиллагаа	1133	945	189	614	474	140	519	470	49
	Зочид буудал, байр сууц болон нийтийн хоолны үйлчилгээ	969	366	602	185	139	46	784	227	557
	Санхүүгийн болон даатгалын үйл ажиллагаа	380	139	241	193	95	97	188	44	144
	Мэргэжлийн шинжлэх ухаан болон техникийн үйл ажиллагаа	95	47	48	47	47	0	48	0	48
	Удирдлагын болон дэмжлэг үзүүлэх үйл ажиллагаа	97	97	0	97	97	0	0	0	0
	Төрийн удирдлага ба батлан хамгаалах үйл ажиллагаа, албан журмын	3059	1973	1086	1047	669	378	2012	1305	707
	Боловсрол	2619	700	1919	855	144	711	1764	556	1208
	Хүний эрүүл мэнд ба нийгмийн халамжийн үйл ажиллагаа	1588	457	1130	384	0	384	1204	457	747
	Урлаг, үзвэр, тоглоом наадам	377	284	93	140	47	93	237	237	0
	Үйлчилгээний бусад үйл ажиллагаа	655	321	334	237	46	191	418	275	143
	Хүн хөлслөн ажиллуулдаг өрхийн үйл ажиллагаа	50	0	50	50	0	50	0	0	0

Аймгийн хэмжээний нийт ажиллагчдын тоог сүүлийн жилээр харахад 6 салбарын ажиллагчид байнгын их ажиллах хүчний хувийг эзэлдэг нь харагдаж байна. 2014 оны байдлаар нийт ажиллагчдын хамгийн өндөр буюу 48.4 хувийг хөдөө аж ахуй, ойн аж ахуй, загас барилт, ан агнуурын салбарт ажиллагчид эзэлж байгаа бол бөөний болон жижиглэн худалдааны салбарт ажиллагчид 11.7 хувийг эзэлж байна.

Боловсролын салбарт 7.3 хувь, боловсруулах үйлдвэрийн салбарт 5.6, төрийн удирдлагын салбарт 8.5, барилгын салбарт 1.7 хувь, тээврийн салбарт 3.2 хувь, эрүүл мэнд ба нийгмийн халамжийн салбарт ажиллагчид 4.4 хувийг тус тус эзэлж байна.

Хамгийн бага буюу 0.1 хувийг үйлчилгээний бусад үйл ажилаагааны салбарын ажилтнууд эзэлж байна.

Хүснэгт 9 : АЖИЛЛАГЧИД, хүйс, хөдөлмөр эрхлэлтийн статус, байршлаар

	Бүгд	Хүйс			Байршил					
		Эрэгтэй	Эмэгтэй	Бүгд	Хот			Хөдөө		
					Хүйс			Бүгд	Хүйс	
					Эрэгтэй	Эмэгтэй	Бүгд		Эрэгтэй	Эмэгтэй
Бүгд	35810	18137	17672	7114	3320	3794	28695	14817	13878	
III.46. Та хөдөлмөр эрхлэлтийн статусаа хэлнэ үү										
Цалин хөлстэй ажиллагч	10418	5055	5363	3556	1422	2133	6862	3633	3229	
Ажил олгогч	48	0	48	48	0	48	0	0	0	
Хувиараа хөдөлмөр эрхлэгч	8906	4264	4642	2848	1519	1329	6058	2745	3313	
Нөхөрлөл, хоршооны гишүүн	286	193	93	286	193	93	0	0	0	
Мал аж ахуй эрхлэгч	16108	8581	7527	377	186	191	15730	8395	7336	
Өрхийн үйлдвэрлэл, үйлчилгээнд цалин хөлсгүй оролцогч	45	45	0	0	0	0	45	45	0	

Хөдөлмөр эрхлэлтийн статусаар авч үзвэл цалинтай хөлстэй ажиллагчид 10.4 мян хүн, мал аж ахуй эрхлэгчид 16.1 мян хүн, хувиараа хөдөлмөр эрхлэгчид 8.9 мян хүн байгаа ба нөхөрлөл хоршоололд 286 хүн ажиллаж байгаа нь хамгийн бага ажиллагчтай байна.

Хөдөө эрэгтэйчүүд болон эмэгтэйчүүд мал аж ахуйд ажиллах хувийн ихэнхийг эзэлж байгаа бол хотод цалин хөлстэй эрэгтэй, эмэгтэй ажиллагчид өндөр хувийг эзэлж байна.

Баруун бүсийн хувьд улсын хэмжээний нийт ажиллагчдын 13.9 хувийг эзэлж байгаа бол манай аймгийн хувьд Говь-Алтай, Увс, Ховд, Баян-Өлгий аймгуудийн ажиллагчдаас 3.4-11.3 пунктээр их байна.

Эрэгтэй ажиллагчид аймгийн нийт ажиллагчдын 50.6 хувийг эзэлж байгаа бол бүсэд 22.3 хувийг эзэлж байна.

3.2. Ажилгүйдэл:

ЭДИЙН ЗАСГИЙН ИДЭВХГҮЙ ХҮН АМ,
хүйс, насны бүлэг, байршлаар

Эдийн засгийн идэвхгүй хүн ам, хүйс, шалтгаанаар, байршлаар

	Бүгд	Хүйс		Байршил					
		Эрэгтэй	Эмэгтэй	Хот			Хөдөө		
				Бүгд	Хүйс		Бүгд	Хүйс	
					Эрэгтэй	Эмэгтэй		Эрэгтэй	Эмэгтэй
Бүгд	9018	3444	5575	3207	1228	1980	5811	2216	3595
V.90. Та сүүлийн 7 хоногт ажил эрхлэхэд бэлэн байсан уу?									
Үгүй - Гэрийн ажилтай	236	97	140	191	97	94	45	0	45
Үгүй - Суралцдаг	3927	1569	2358	1362	563	799	2565	1006	1559
Үгүй - Сурахаар явах гэж байгаа	50	50	0	50	50	0	0	0	0
Үгүй - Тэтгэвэрт	2449	694	1755	610	186	424	1839	508	1331
Үгүй - Өндөр настан	143	96	47	96	49	47	47	47	0
Үгүй - Хөгжлийн бэрхшээлтэй	1363	753	611	280	97	183	1083	655	428
Үгүй - Ажил хийхийг хүсээгүй	46	46	0	46	46	0	0	0	0
Үгүй - Хүүхэд асарсан	573	0	573	383	0	383	189	0	189
Үгүй - Өвчтэй байсан	139	47	92	97	47	50	42	0	42
Үгүй - Бусад	93	93	0	93	93	0	0	0	0

Улсын хэмжээнд эдийн засгийн идэвхгүй хүн ам 2010 онд 716.2 мянган хүн байсан бол 2011-2012 онд 660.9 мянган хүн болтлоо буурсан ч 2014 онд 734.9 мянган хүн болж өссөн байна.

Эдийн засгийн идэвхгүй хүн ам, хүйс, насны бүлэг, байршилаар

	Бүгд	Хүйс		Байршил					
		Эрэгтэй	Эмэгтэй	Хот			Хөдөө		
				Бүгд	Хүйс		Бүгд	Хүйс	
					Эрэгтэй	Эмэгтэй		Эрэгтэй	Эмэгтэй
Бүгд	9018	3444	5575	3207	1228	1980	5811	2216	3595
Нас									
15 - 19	3469	1389	2080	895	332	563	2574	1057	1517
20 - 24	1117	512	605	801	375	427	315	138	178
25 - 29	328	47	281	188	47	142	140		140
30 - 34	149	48	100	49		49	99	48	51
35 - 39	48		48				48		48
40 - 44	233	92	141	48		48	186	92	94
45 - 49	472	233	238	377	188	189	95	45	50
50 - 54	753	240	513	228	46	183	525	194	331
55 - 59	968	232	736	194	97	97	774	135	639
60 - 64	457	138	318	96	49	47	361	89	271
65 - 69	277	184	93	92	47	46	184	137	48
70 +	747	328	419	238	48	190	509	281	229

**ЭДИЙН ЗАСГИЙН ИДЭВХГҮЙ ХҮН АМ,
хүйс, насны бүлэг, шалтгаанаар**

	Бүгд	Хүйс		Байршил					
		Эрэгтэй	Эмэгтэй	Хот			Хөдөө		
				Бүгд	Хүйс		Бүгд	Хүйс	
					Эрэгтэй	Эмэгтэй		Эрэгтэй	Эмэгтэй
Бүгд	9018	3444	5575	3207	1228	1980	5811	2216	3595
V.90. Та сүүлийн 7 хоногт ажил эрхлэхэд бэлэн байсан уу?									
Үгүй - Гэрийн ажилтай	236	97	140	191	97	94	45	0	45
Үгүй - Суралцдаг	3927	1569	2358	1362	563	799	2565	1006	1559
Үгүй - Сурахаар явах гэж байгаа	50	50	0	50	50	0	0	0	0
Үгүй - Тэтгэвэрт	2449	694	1755	610	186	424	1839	508	1331
Үгүй - Өндөр настан	143	96	47	96	49	47	47	47	0
Үгүй - Хөгжлийн бэрхшээлтэй	1363	753	611	280	97	183	1083	655	428
Үгүй - Ажил хийхийг хүсээгүй	46	46	0	46	46	0	0	0	0
Үгүй - Хүүхэд асарсан	573	0	573	383	0	383	189	0	189
Үгүй - Өвчтэй байсан	139	47	92	97	47	50	42	0	42
Үгүй - Бусад	93	93	0	93	93	0	0	0	0

АЖИЛГҮЙ ИРГЭД, бүс нутгаар

Аймаг	Хүйс	2009	2010	2011	2012	2013	2014
Улсын дүн	Бүгд	131617	113436	87030	94705	94732	95856
	Эрэгтэй	68840	63739	48031	50313	47388	54343
	Эмэгтэй	62777	49697	38999	44392	47344	41513
Баруун бүс	Бүгд	14130	18912	20309	19290	21382	23645
	Эрэгтэй	6093	9345	10349	9291	9929	11185
	Эмэгтэй	8037	9567	9960	9999	11453	12460
Хангайн бүс	Бүгд	32200	31874	21135	22582	27025	17735
	Эрэгтэй	16443	18283	12436	12159	13563	10049
	Эмэгтэй	15757	13591	8699	10423	13462	7686
Төвийн бүс	Бүгд	24122	19977	14636	15134	15788	18581
	Эрэгтэй	14242	11814	8588	8473	8320	12120
	Эмэгтэй	9880	8163	6048	6661	7468	6461
Зүүн бүс	Бүгд	6976	8408	9544	9671	9975	11576
	Эрэгтэй	3636	3955	4797	5069	5432	6629
	Эмэгтэй	3340	4453	4747	4602	4543	4947

Баруун бүсийн ажилгүй иргэдийн тоогоор 2014 онд улсын 24.6 хувийг эзэлж байгаа бол Завхан аймгийн ажилгүйчүүд Баруун бүсийн ажилгүйчүүдийн 6.3 хувийг эзэлж байна.

Эмэгтэй ажилгүй иргэдийн тоо баруун бүсийн нийт ажилгүй эмэгтэйчүүдийн 7.1 хувийг эзэлж байгаа бол Баян-Өлгийн, Говь-Алтай, Увс, Ховд аймгуудын аймгийн ажилгүй эмэгтэйчүүдээс 57-5420 хүнээр бага гэсэн тоо гарсан байна.

АЖИЛГҮЙ ИРГЭД, хүйс, боловсролын түвшин, байршлаар, 2014 оны байдлаар

	Бүгд	Хүйс			Байршил					
		Эрэгтэй	Эмэгтэй	Бүгд	Хот			Хөдөө		
					Хүйс			Бүгд	Хүйс	
					Эрэгтэй	Эмэгтэй	Бүгд		Эрэгтэй	Эмэгтэй
Бүгд	1501	614	887	708	474	234	793	140	653	
II.18. Та эзэмшсэн боловсролын түвшнээ хэлнэ үү?										
Боловсролгүй	186	95	91	186	95	91	0	0	0	
Бага	42	0	42	0	0	0	42	0	42	
Суурь	194	49	145	49	49	0	145	0	145	
Бүрэн дунд	324	142	182	143	95	48	181	47	134	
Техникийн болон мэргэжлийн	184	184	0	139	139	0	45	45	0	
Тусгай мэргэжлийн дунд	139	47	92	47	47	0	92	0	92	
Дипломын дээд болон бакалавр	432	96	336	144	49	95	288	47	240	

БҮРТГЭЛТЭЙ АЖИЛГҮЙ ИРГЭД, хүйс, бүс, аймаг, нийслэлээр

	Хүйс	2007	2008	2009	2010	2011	2012	2013	2014
Улсын дүн	Бүгд	29945	29813	38077	38250	57171	35776	42772	36970
	Эмэгтэй	16981	17611	21064	20116	26043	18766	23470	20459
Баруун бүс	Бүгд	5958	5725	7886	7158	6195	5511	6463	5636
	Эмэгтэй	3099	3390	4319	3856	3042	2898	3495	3059
Хангайн бүс	Бүгд	10660	11109	14463	12400	11293	8375	9594	6254
	Эмэгтэй	5907	6201	7995	6649	5272	4227	5333	3538
Төвийн бүс	Бүгд	4161	3972	5379	6868	6372	5640	7847	6063
	Эмэгтэй	2585	2598	3219	3786	3027	2976	4453	3390
Зүүн бүс	Бүгд	2622	2680	2672	2736	3980	3439	4725	3230
	Эмэгтэй	1551	1657	1419	1337	1918	1785	2373	1700

Улсын хэмжээнд нийт бүртгэлтэй ажилгүйчүүд өмнөх оноос 5802 хүнээр буурсан дүнтэй байна. Баруун бүсийн бүртгэлтэй ажилгүйчүүд улсын 15.2 хувийг эзэлж байгаа бол аймгийн нийт бүртгэлтэй ажилгүйчүүд баруун бүсийн бүртгэлтэй ажилгүйчүүдийн 23.5 хувийг эзэлж байна.

3.3. Бусад:

Албан бус сектор дах ажиллагчдын үндсэн болон давхар хөдөлмөр эрхлэлтийн байдлыг насаар нь авч үзэхэд 35-39 насныхан үндсэн ажлаараа албан бус хөдөлмөр эрхлэгчид хамгийн өндөр буюу 21.9 хувийг эзэлж байгаа бол эрэгтэйчүүдээс 50-54 насныхан хамгийн өндөр 20.1 хувийг эзэлж байна. Харин эмэгтэйчүүдийн хувьд 35-39 насныхан 27.0 хувийг эзэлж байгаа нь хамгийн өндөр байна.

Давхар ажил эрхлэлтийн хувьд нийт ажил эрхлэлтийн 10.0 хувийг эзэлж байгаа нь үндсэн ажил эрхэлдэг ажиллагчид бүтэн цагаар, тогтмол суурьшилтай ажилладаг нь харагдаж байна. Хотод албан бус сектор дах ажиллагчид нийт ажиллагсдын 32.4 хувийг эзэлж байна.

Албан бус сектор дахь ажиллагчдын тоо, хүйс, насны бүлэг, байршлаар

			Үндсэн	Давхар		
Бүгд	Бүгд	Нас	5131	514		
		15 - 19	47			
		20 - 24	96			
		25 - 29	93	140		
		30 - 34	474	98		
		35 - 39	1123	94		
		40 - 44	913	95		
		45 - 49	1077	45		
		50 - 54	984			
		55 - 59	276	42		
	60 - 64	47				
Бүгд			5131	514		
Хүйс	Эрэгтэй	Бүгд	2537	282		
			Нас			
		15 - 19	47			
		20 - 24	96			
		25 - 29	46	140		
		30 - 34	197	48		
		35 - 39	423	46		
		40 - 44	506	48		
		45 - 49	476			
		50 - 54	511			
		55 - 59	187			
		60 - 64	47			
			Эмэгтэй	Бүгд	2594	233
				Нас		
		25 - 29	47			
		30 - 34	277	50		
		35 - 39	700	49		
		40 - 44	408	48		
		45 - 49	601	45		
		50 - 54	473			
		55 - 59	89	42		
Байршил	Хот		1663	141		
	Хөдөө		3469	373		

**ҮНДСЭН АЖЛААРАА АЛБАН БУС СЕКТОР ДАХ
АЖИЛЛАГЧДЫН ТОО, хүйс, ажил мэргэжлийн ангиллаар**

Үндсэн ажлаараа албан бус секторт ажиллагчдын тоо, салбараар

		Үндсэн		Бүгд
		Хүйс		
		Эрэгтэй	Эмэгтэй	
Үүнээс : салбараар	Боловсруулах үйлдвэрлэл	510	1047	1557
	Барилга	102		102
	Бөөний болон жижиглэн худалдаа, машин мотоциклийн засвар үйлчилг	567	935	1502
	Тээвэр ба агуулахын үйл ажиллагаа	899	48	946
	Зочид буудал, байр сууц болон нийтийн хоолны үйлчилгээ	133	278	411
	Удирдлагын болон дэмжлэг үзүүлэх үйл ажиллагаа	49		49
	Урлаг, үзвэр, тоглоом наадам	47		47
	Үйлчилгээний бусад үйл ажиллагаа	230	287	517
Total		2537	2594	5131

Үндсэн ажлаараа албан бус секторт ажиллагчдын тоо, хүйс, ажил мэргэжлийн ангиллаар

		Үндсэн		Бүгд
		Хүйс		
		Эрэгтэй	Эмэгтэй	
Үүнээс : ажил мэргэжлийн ангиллаар	Мэргэжилтэн	96		96
	Худалдаа, үйлчилгээний ажилтан	647	1405	2052
	Үйлдвэрлэл, барилга, гар урлал, холбогдох ажил, үйлчилгээний ажил	846	1094	1940
	Машин механизм, төхөөрөмжийн операторч, угсрагч	899	48	946
	Энгийн ажил, мэргэжил	50	47	97
Бүгд		2537	2594	5131

ДҮГНЭЛТ

Хөдөлмөр эрхлэлтийн үзүүлэлтүүд нь хүн амын насны бүтэц, боловсролын байдлаас шууд хамаардаг бөгөөд хүн амын амьжиргааны түвшин, төрөлт, гэрлэлт, шилжих хөдөлгөөн зэрэг хүн ам зүйн үзүүлэлтүүдэд тодорхой нөлөө үзүүлдэг байна.

Эдийн засгийн идэвхитэй хүн амын 99.6 хувь нь ажиллагчид байна. Аймгийн ажиллагчдын тоо 2014 оны эцсийн дүнгээр өмнөх оноос 1.3 хувиар нэмэгдсэн байна.

Хөдөлмөрийн насны хүн амын тоо 2014 оны байдлаар 44831 болсон нь өмнөх оноос 1217 хүнээр өссөн байна

Эндээс үзэхэд хүн амын ажил эрхлэлт дээшилж, ажил, хөдөлмөр эрхлэж, аж амьдралаа дээшлүүлэх, зах зээлийн шинэ харилцаанд суралцах хандлага улам бүр нэмэгдэж байгаатай холбоотой юм.

Ажил эрхлэлтийн түвшинг өмнөх онуудаар харахад 1996 онд хамгийн дээд цэгтээ хүрч 86.7 хувьтай болсон. Үүнээс хойш 1997 оноос 2009 хүртэл буураад 2010 оноос өсч 2014 онд 80.5 хувьд хүрсэн байна. Энэ нь ажиллах хүчний оролцооны түвшин нэмэгдэж байгаатай холбоотой юм.

2014 онд ажилгүйдлийн түвшин 4.0 % болж өмнөх оныхоос 1.6 пунктээр буурсан дүнтэй байна. Энэ нь эдийн засгийн идэвхитэй хүн амын 4.0 хувь нь ажилгүй байгааг харуулж байна. Мөн бүсийн хэмжээнд харьцуулахад Говь-Алтай аймгаас 6.0 пунктээр, Ховд аймгаас 7.7 пунктээр, Баян-Өлгий аймгаас 18.5 пунктээр, Увс аймгаас 10.8 пунктээр тус тус бага байна.

Энэ онд ажиллагчдын тоо бүсийн хэмжээнд 23.1 хувийг эзэлж байна. Аймгийн нийт ажиллагчид 2013 онд 35.3 мянган хүн байсан бол 2014 онд 35.8 мянган хүн болон өссөн. Баруун бүсийн хэмжээнд 2007 онд 21.9 хувийг эзэлж байсан бол 2014 онд 23.1 хувьтай болсон байна.

Ажиллагчдын тоо 2014 оны байдлаар Баян-Өлгий аймгаас 146 хүнээр бага, Говь-Алтай аймгаас 11869 хүнээр, Увс аймгаас 6635 хүнээр, Ховд аймгаас 6142 хүнээр тус тус их байна.

Аймгийн нийт ажиллагчдыг боловсролын түвшнээр авч үзвэл хамгийн их хувийг бүрэн дунд болон суурь боловсролтой, техникийн болон дипломын дээд болон бакалавр мэргэжлийн боловсролтой иргэд эзэлж байна. Энэ нь нийт ажиллагчидын 12.5 хувиас 23.6 хувийг эзэлж байгаа бол хамгийн бага хувийг магистр боловсролтой иргэд эзэлж байна.

Нийт ажиллагчдын 49.3 хувийг эмэгтэйчүүд эзэлж байгаа бол дипломын болон бакалаврын дээд боловсролтой эмэгтэйчүүд нийт ажилтай эмэгтэйчүүдийн 20.6 хувийг эзэлж байна.

Аймгийн хэмжээнд 2014 оны байдлаар нийт ажиллагчдын 80.1 хувийг хөдөө ажиллагчид эзэлж байна.

Хөдөлмөр эрхлэлтийн статусаар авч үзвэл цалинтай хөлстэй ажиллагчид 10.4 мян хүн, мал аж ахуй эрхлэгчид 16.1 мян хүн, хувиараа хөдөлмөр эрхлэгчид 8.9 мян хүн байгаа ба нөхөрлөл хоршоололд 286 хүн ажиллаж байгаа нь хамгийн бага ажиллагчтай байна.

Хөдөө эрэгтэйчүүд болон эмэгтэйчүүд мал аж ахуйд ажиллах хувийн ихэнхийг эзэлж байгаа бол хотод цалин хөлстэй эрэгтэй, эмэгтэй ажиллагчид өндөр хувийг эзэлж байна.

Баруун бүсийн хувьд улсын хэмжээний нийт ажиллагчдын 13.9 хувийг эзэлж байгаа бол манай аймгийн хувьд Говь-Алтай, Увс, Ховд, Баян-Өлгий аймгуудийн ажиллагчдаас 3.4-11.3 пунктээр их байна.

Эрэгтэй ажиллагчид аймгийн нийт ажиллагчдын 50.6 хувийг эзэлж байгаа бол бүсэд 22.3 хувийг эзэлж байна.

Баруун бүсийн ажилгүй иргэдийн тоогоор 2014 онд улсын 24.6 хувийг эзэлж байгаа бол Завхан аймгийн ажилгүйчүүд Баруун бүсийн ажилгүйчүүдийн 6.3 хувийг эзэлж байна.

Эмэгтэй ажилгүй иргэдийн тоо баруун бүсийн нийт ажилгүй эмэгтэйчүүдийн 7.1 хувийг эзэлж байгаа бол Баян-Өлгийн, Говь-Алтай, Увс, Ховд аймгуудын аймгийн ажилгүй эмэгтэйчүүдээс 57-5420 хүнээр бага гэсэн тоо гарсан байна.

Албан бус сектор дах ажиллагчдын үндсэн болон давхар хөдөлмөр эрхлэлтийн байдлыг насаар нь авч үзэхэд 35-39 насныхан үндсэн ажлаараа албан бус хөдөлмөр эрхлэгчид хамгийн өндөр буюу 21.9 хувийг эзэлж байгаа бол эрэгтэйчүүдээс 50-54 насныхан хамгийн өндөр 20.1 хувийг эзэлж байна. Харин эмэгтэйчүүдийн хувьд 35-39 насныхан 27.0 хувийг эзэлж байгаа нь хамгийн өндөр байна.

Давхар ажил эрхлэлтийн хувьд нийт ажил эрхлэлтийн 10.0 хувийг эзэлж байгаа нь үндсэн ажил эрхэлдэг ажиллагчид бүтэн цагаар, тогтмол суурьшилтай ажилладаг нь харагдаж байна. Хотод албан бус сектор дах ажиллагчид нийт ажиллагсдын 32.4 хувийг эзэлж байна.

Энэ онд хөдөлмөрийн биржид 1326 хүн бүртгэгдсэн нь өнгөрсөн оны мөн үеэс 41.8 хувь буюу 391 хүнээр буурч, 1120 хүн хөдөлмөрийн хэлтсээр зуучлуулан ажилд орсон байна.

Аж ахуйн нэгж байгууллагын ажиллагчдын сарын дундаж цалин улсын дүнгээр 792.8 мянга, эмэгтэйчүүдийн дундаж цалин 722.3, эрэгтэйчүүдийн дундаж цалин 863.1 мянга, Завхан аймгийн дундаж цалин 594.1 мянга, эмэгтэйчүүдийн дундаж цалин 616.0, эрэгтэйчүүдийн дундаж цалин 566.5 мянган төгрөг байна.

Ашигласан материал, номзүй:

1. www.1212.mn сайтаас хүн ам, хөдөлмөр эрхлэлт, ажилгүйдэл
2. Хөдөлмөр эрхлэлт, ажиллах хүчний үзүүлэлтийг тооцох аргачлал, түүнийг ашиглах гарын авлага- 2010
3. Статистикийн улсын эмхтгэл- 2012
4. Хөдөлмөрийн хэлтсийн 2014 оны жилийн тайлангаас
5. Ажиллах хүчний судалгааны үр дүнгийн ном –2014
6. Аймгийн 2014 оны жилийн эцсийн нийгэм эдийн засгийн танилцуулга