



"СТАТИСТИК ХӨГЖИЛД ХӨТЛӨГЧ ХҮЧ"

ЗАВХАН АЙМГИЙН 2016 ОНЫ ЭДИЙН ЗАСАГ, НИЙГМИЙН ЭХНИЙ 5 САРЫН ТАНИЛЦУУЛГА

Хаяг: Нутгийн захиргааны ордон 404, 405 тоот

Утас: 70462846, 70462572

И-мэйл: stat_zav@yahoo.com, zavkhan@nso.mn

Веб: zavkhan.ubseg.gov.mn, www.1212.mn

ҮНДСЭН ҮЗҮҮЛЭЛТҮҮД

Үзүүлэлтүүд		Хэмжих нэгж	2015	2016
Нийгмийн статистикийн үзүүлэлтүүд				
	Хүн амын амьжиргааны доод түвшин	мян.төг	164.2	164.2
	Төрсөн хүүхдийн тоо /амьд төрөлт/	хүн	681	624
	Эхийн эндэгдэл	хүн	0	0
	Халдварт өвчнөөр өвчлөгчдийн тоо	хүн	240	399
	Бүртгэлтэй ажилгүйчүүдийн тоо	хүн	1304	1564
	Ажилд орсон хүний тоо	хүн	106	461
	Нийгмийн даатгалаас өндөр насны тэтгэвэр авагчдын тоо	хүн	9472	9700
	Олгосон тэтгэвэр, тэтгэмж	сая.төг	13023.3	13836.9
Макро эдийн засгийн статистикийн үзүүлэлтүүд				
	Хэрэглээний үнийн индексийн өөрчлөлт	хувь	110.4	112.7
	Татварын орлого	сая.төг	2823.7	3451.9
	Зээлийн хүү	хувь	0.67-2.5	0.58-2.8
Эдийн засгийн статистикийн үзүүлэлтүүд				
Хорогдсон том мал /бүгд/		толгой	6012	121175
Үүнээс	Тэмээ	толгой	15	9
	Адуу	толгой	528	2119
	Үхэр	толгой	451	7389
	Хонь	толгой	2500	51379
	Ямаа	толгой	2518	60279
Өвчнөөр хорогдсон мал		толгой	414	360
Хээлтэгчийн хорогдол		толгой	968	24225
Төллөсөн хээлтэгч		толгой	1038010	1050421
Бойжсон төл		толгой	1024461	995710
Тариалсан талбай /бүгд/		га	2165.9	1150.7
Төмс		га	181.8	170.6
Хүнсний ногоо		га	99.2	87.4
Малын тэжээл		га	314.9	292.7
Үр тариа		га	1570.0	600.0
Аж үйлдвэрийн салбарын нийт үйлдвэрлэлт /бүгд/		сая.төг	5265.4	5529.9
Үүнээс	Цахилгаан	сая.төг	1461.4	718.4
	Дулаан	сая.төг	1581.9	1837.3
	Усан хангамж	сая.төг	264.9	270.9
	Боловсруулах үйлдвэрлэл	сая.төг	1957.2	2703.3

ТАТВАРЫН ОРЛОГО

Татварын орлогын төлөвлөгөө аймгийн дүнгээр 109.8 хувийн биелэлттэй, 3 тэрбум 451.9 сая төгрөгийн орлого оруулж, цалин хөлс, түүнтэй адилтгах орлого 54.7 хувь, нэмэгдсэн өртгийн албан татвар 6.6 хувь, ашигт малтмал ашигласны төлбөр 9.0 хувь, бусад нэр төрөл хувийг 29.7 тус тус эзэлж байна.

МӨНГӨ ЗЭЭЛ

Монгол банкны мэдээгээр эхний 5 сард гүйлгээнд 8 тэрбум 1.7 сая төгрөг, иргэдийн мөнгөн хадгаламжинд 52.5 тэрбум төгрөг байгаа нь иргэдийн мөнгөн хадгаламжинд 57.3 тэр бум төгрөг байгаа нь өнгөрсөн оны мөн үеэс 11.6 тэрбум төгрөгөөр өссөн байна. Аймгийн дүнгээр 46.0 тэрбум төгрөгийн зээл олгосон нь өнгөрсөн оноос 4.1 хувь буюу 1.9 тэрбум төгрөгөөр өссөн байна. Зээлийн сарын хүүг арилжааны банкуудаар авч үзвэл дунджаар ХААН банк 1.78%, Хас банк 0.58-2.8%, Төрийн банк 1.43%, Капитал банк 2.1% байна.

ХӨДӨӨ АЖ АХУЙ

Төл бойжилт: 6-р сарын 1-ний байдлаар оны эхний эх малын 83.4 хувь нь буюу 1050.4 мянган эх мал төллөж, гарсан төлийн 94.8 хувь буюу 995.7 мянган төл бойжиж байгаа нь өнгөрсөн оны мөн үеэс эх малын төллөлт 12.4 мянгаар өсч, бойжсон төл 28.8 мянгаар буурсан байна.

6-р сарын 1-ний байдлаар аймгийн хэмжээгээр 121.2 мянган мал хорогдоод байгаа нь өнгөрсөн оны мөн үеэс 20.2 дахин буюу 115.2 мянган толгойгоор өссөн байна. Нийт хорогдолд хээлтэгчийн хорогдол 20.0 хувь, бог малын хорогдол 92.1 хувь, бод малын хорогдол 7.9 хувийг тус тус эзэлж байна.

Тариалалт: Аймгийн газар тариалангийн үйлдвэрлэлийн төлөвлөгөөнд тусгагдсанаар төмс 240.0 га, хүнсний ногоо 140.0 га, малын тэжээл 600.0 га, үр тариа 1000.0 га-д тус тус тариалалт хийгдэхээс: 6 сарын 1-ний байдлаар аймгийн дүнгээр төмс 170.6 га, хүнсний ногоо 87.4 га, малын тэжээл 292.7 га, үр тариа 600.0 га-д тус тус тариалалт хийсэн байна.

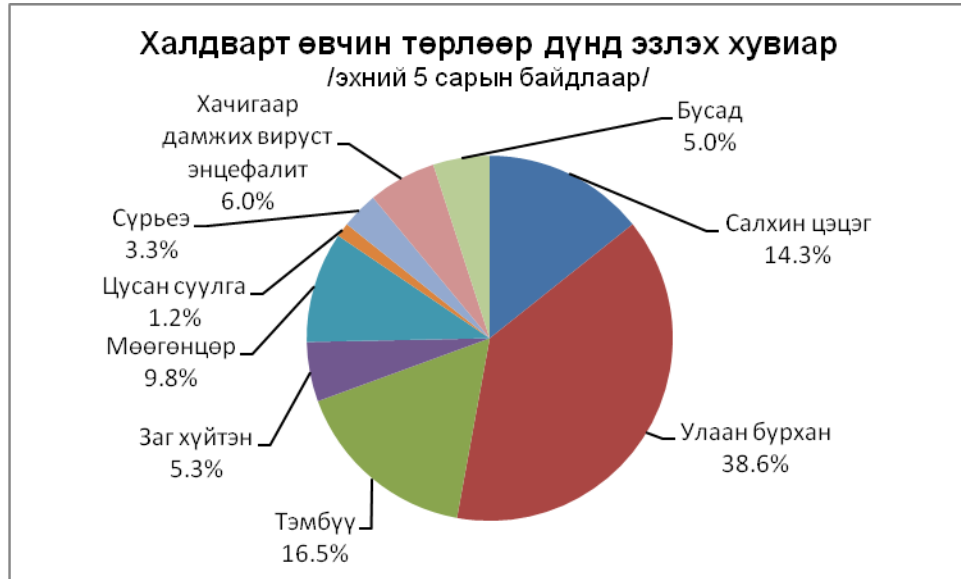
АЖ ҮЙЛДВЭР

Аж үйлдвэрийн нийт бүтээгдэхүүний үйлдвэрлэл эхний 5 сарын байдлаар оны үнээр 5529.9 сая төгрөг болж, өнгөрсөн оноос 5.0 хувиар буюу 264.5 сая төгрөгөөр өссөн байна. Нийт үйлдвэрлэлд цахилгаан, дулаан, усан хангамжийн үйлдвэрлэл 51.1 хувийг, хүнсний үйлдвэрлэл 21.0 хувь, хувцас үйлдвэрлэл 20.6 хувь, модон эдлэл үйлдвэрлэл 6.5 хувь, бусад үйлдвэрлэл 0.8 хувийг тус тус эзэлж байна.

ЭРҮҮЛ МЭНД

6 сарын 1-ний байдлаар аймгийн хэмжээнд 622 эх амаржиж, 624 хүүхэд амьд төрж, 167 хүн нас барж, 1 хүртэл насны хүүхэд 13 эндэж, нийт 399 халдварт өвчин бүртгэгдсэн нь өнгөрсөн оны мөн үетэй харьцуулахад төрсөн эх 55 буурч, нас баралт 1-ээр, халдварт өвчин 159-өөр, халдварт бус өвчлөлийн тоо 1415-аар тус тус нэмэгдсэн байна. 5 сард 8.3

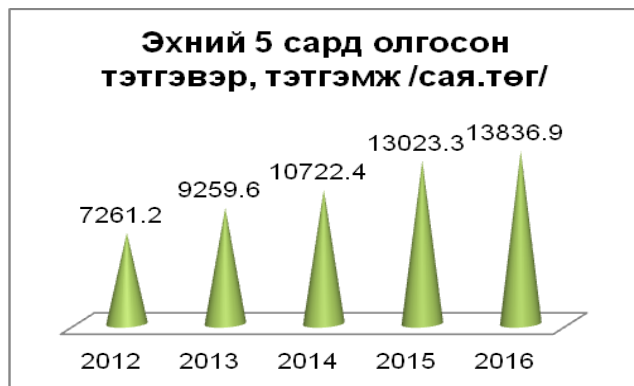
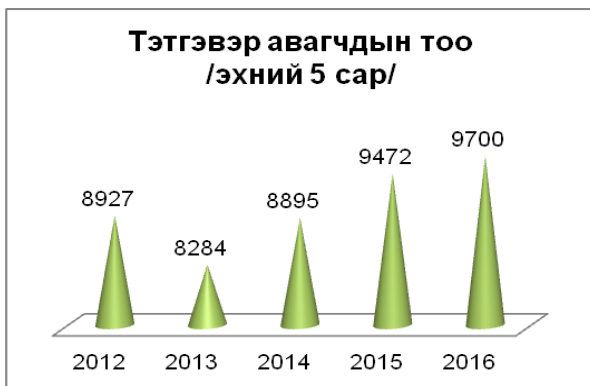
мянган өвчтөнийг 65.6 мянган ор хоногоор хэвтүүлж эмчлэн, 149.4 мянган хүнд амбулатороор үйлчилж, 595 жирэмсэн эхийг шинээр хяналтанд авсан байна.



НИЙГМИЙН ДААТГАЛ, ХАЛАМЖ

Эхний 5 сард аймгийн хэмжээгээр нийгмийн даатгалын сангаас 9.7 мянган хүнд 13.8 тэр бум төгрөгийн тэтгэвэр, тэтгэмж олгож, 6.1 тэр бум төгрөгийн нийгмийн даатгалын шимтгэлийн орлогыг төвлөрүүлсэн байна. Өнгөрсөн оны мөн үеэс тэтгэвэр тэтгэмж авсан иргэдийн тоо 228 хүнээр буюу 2.4 хувиар, олгосон тэтгэвэр тэтгэмж 0.8 тэр бум төгрөгөөр буюу 6.3 хувиар, нийгмийн даатгалын шимтгэлийн орлого 0.9 тэр бум төгрөгөөр буюу 16.3 хувиар тус тус өссөн байна.

Эхний 5 сард 9835 хүн нийгмийн даатгалд хамрагдсаны 6548 буюу 66.6 хувь нь төсөвт байгууллага, ААНэгж байгууллагын даатгуулагч, 3287 иргэн буюу 33.4 хувь нь сайн дурын даатгалд хамрагдсан байна.



Халамж үйлчилгээний сангаас эхний 5 сард 18.1 мянган хүнд 3.4 тэрбум төгрөгийн тэтгэвэр, тэтгэмж, хөнгөлөлт үзүүлсэн байна. Өнгөрсөн оны мөн үеэс нийгмийн халамжийн тэтгэвэр, тэтгэмж, хөнгөлөлт авсан иргэдийн тоо 2.1 мянган хүнээр буюу 11.5 хувиар өсч, тэтгэвэр тэтгэмж 168.8 сая төгрөгөөр буюу 5.2 хувиар өссөн байна.

ХӨДӨЛМӨР ЭРХЛЭЛТ

Эхний 5 сард 1564 хүн хөдөлмөр эрхлэлтийн албанд бүртгэгдсэн нь өнгөрсөн оны мөн үеэс 19.9 хувь буюу 260 хүнээр нэмэгдсэн байна. Оны эхнээс өссөн дүнгээр 461 хүн хөдөлмөрийн хэлтсээр зуучлуулан ажилд орсон байна.



ҮНЭ ХАНШ

Хэрэглээний бараа, үйлчилгээний ерөнхий индекс 5-р сард 112.7 хувь болж өнгөрсөн оны мөн үеэс 2.3 хувиар, өнгөрсөн сараас 0.7 хувиар тус тус өссөн нь мах, махан бүтээгдэхүүний үнэ өссөнтэй холбоотой.

5-р сарын 30-ний байдлаар баруун бүсийн аймгуудад 1л А-80 бензин 1380-1550, А-92 бензин 1530-1660, Дизелийн түлш 1400-1790, Улаанбаатар А-80 бензин 1450, А-92 бензин 1530 Дизелийн түлш 1640 төгрөгөөр тус тус худалдаалагдаж байна.

Хүнсний гол нэрийн бараа, бүтээгдэхүүний дундаж үнэ, нийслэл, аймгаар 2016 оны 06-р сарын 01 -ны байдлаар /өмнөх долоо хоногтой харьцуулсанаар/

/төгрөгөөр/

Аймаг	Хонины мах		Үхрийн мах		Ямааны мах		1-р зэргийн гурил		Элсэн чихэр		Цагаан будаа		Сүү /савлаагүй/	
	V.25	VI.01	V.25	VI.01	V.25	VI.01	V.25	VI.01	V.25	VI.01	V.25	VI.01	V.25	VI.01
Баруун бүс	6 560	6 513	6 500	6 400	5 473	5 473	1 146	1 150	1 773	1 773	2 267	2 267	1 734	1 620
Баян-Өлгий	6 500	6 366	5 000	5 000	5 166	5 166	780	800	1 766	1 766	2 433	2 433	1 500	1 500
Говь-Алтай	6 500	6 500	7 500	7 500	5 500	5 500	1 300	1 300	1 800	1 800	2 200	2 200	1 800	1 800
Завхан	6 500	6 500	6 500	6 500	6 000	6 000	1 150	1 150	1 600	1 600	2 200	2 200	2 000	2 000
Увс	6 800	6 700	6 500	6 500	5 200	5 200	1 000	1 000	1 800	1 800	2 300	2 300	1 370	1 300
Ховд	6 500	6 500	7 000	6 500	5 500	5 500	1 500	1 500	1 900	1 900	2 200	2 200	2 000	1 500

Улаанбаатар хотод зарагдаж байгаа автобензин, дизель, хийн түлшний үнэ
2016 оны 06-р сарын 01-ний байдлаар

/төгрөгөөр/

Нэр төрөл	Жаст ойл	Петровис	Магнай трейд	Сод монгол	Шунхлай
Аи-95	1730	1730	1730	1730	
Аи-80		1450	1450		1450
Аи-92	1530	1530	1530	1550	1530
Мон-93					
Дизель түлш	1640	1640	1640	1640	1640

НЭГ ЦОНХНЫ ҮЙЛЧИЛГЭЭ

Нэг цонхны үйлчилгээгээр эхний 5 сард нийт 5.9 мянган хүн үйлчлүүлсэнээс: хөдөлмөрийн хэлтсээр 0.2 мянган хүн, халамж үйлчилгээний хэлтсээр 0.4 мянган хүн, нийгмийн даатгалаар 0.6 мянган хүн, төрийн архив 0.8 мянган хүн, газрын харилцаа 0.3 мянган хүн, эд хөрөнгийн эрхийн бүртгэл 0.7 мянган хүн, мэдээлэл зөвлөмж 1.1 мянган хүн, аймаг, сумын иргэний бүртгэлээр 1.8 мянган хүн мянган хүн тус тус үйлчлүүлсэн байна.

ГЭМТ ХЭРЭГ

Аймгийн хэмжээгээр 109 гэмт хэрэг гарсаны 45.0 хувийг иргэдийн эрх чөлөө эрүүл мэндийн эсрэг гэмт хэрэг, 33.0 хувь нь бусдын өмчийн өмчлөлийн эсрэг гэмт хэрэг, бусад гэмт хэрэг 22.0 хувийг тус тус эзэлж байна.

Эхний 5 сард 2137 зөрчил илрүүлж, 245 хүн эрүүлжигдэн, 28 хүн баривчлагдсан нь өнгөрсөн оны мөн үеэс зөрчил 1487, эрүүлжигдсэн хүн 337, баривчлагдсан хүн 117-оор тус тус буурсан байна.

ТАТВАРЫН ОРЛОГО

сая.төг

	эхний 5 сар				2016 2015
	2015 он	Төлөвлөгөө	Гүйцэтгэл	хувь	
1.Хүн ам орлогын албан татвар	80.9	155.5	310.5	199.7	383.8
2.Цалин хөлстэй адилтгах бусад ОАТ	1893.2	2038.4	1887.9	92.6	99.7
3.Үл хөдлөх хөрөнгийн татвар	34.2	35.2	31.4	89.2	91.8
4.Авто машин өөрөө явагч хэрэгслийн албан татвар	145.6	70.8	162.8	229.9	111.8
5.Усны нөөц ашигласны төлбөр	0	18.4	39.5	214.7	-
6. Газрын төлбөр	29.2	30.7	80.7	262.9	276.4
5.Бусад татвар, төлбөр хураамж	119.3	131.0	179.9	137.3	150.8
Үүнээс: Улсын тэмдэгтийн хураамж	54.9	74.3	92.3	124.2	168.1
Ой ашигласаны төлбөр	28.7	38.7	39.8	102.8	138.7
Ан амьтан агнах, барих	0	0	0	-	-
Бусад	35.7	18.0	47.8	265.6	133.9
6.Татварын бус орлого	71.7	132.7	144.6	109.0	201.7
Хүү торгуулийн орлого	13.7	11.2	3.1	14.2	22.6
Бусад	58.0	121.5	141.5	116.5	244.0
7. ХХОАТ-ын буцаан олголт	0	0	0	-	-
8.Орон нутгийн орлого /бүгд/	2374.1	2612.7	2837.3	108.6	119.5
ААНБ-ын албан татвар	58.7	42.1	40.9	97.1	69.7
НӨАТ	173.7	193.5	229.3	118.5	132.0
Онцгой	24.6	27.5	13.5	49.1	54.9
Агаарын бохирдлын төрбөр	14.1	16.8	17.9	106.5	127.0
Ашигт малтмал ашигласны төлбөр	178.5	250.5	313.0	125.0	175.4
9.Төвлөрсөн төсөвт орсон орлого /бүгд/	449.6	530.4	614.6	115.9	136.7
Дүн	2823.7	3143.1	3451.9	109.8	122.2

Эх сурвалж: Аймгийн Татварын хэлтсийн мэдээгээр

ТОМ МАЛЫН ЗҮЙ БУС ХОРОГДОЛ

толгой

Д/д	Сумын нэр	Бүгд	Тэмээ	Адуу	Үхэр	Хонь	Ямаа	Бүгдээс өвчнөөр	Хээлтэгчийн хорогдол	Мал онд оролт %
1	Алдархаан	4547		43	192	1331	2981	22	529	98.0
2	Баянтэс	17279	1	168	588	6941	9581		2376	86.2
3	Баянхайрхан	10162		74	777	4574	4737		2508	91.0
4	Дөрвөлжин	2448	1	32	20	834	1561		296	98.6
5	Завханмандал	1546		7	6	508	1025		267	98.6
6	Идэр	4438		57	551	1891	1939	14	184	96.2
7	Их Уул	11657		770	2038	5696	3153	162	2067	94.7
8	Нөмрөг	853		38	89	345	381		1	99.2
9	Отгон	2567	1	91	429	798	1248	6	27	98.5
10	Сантмаргац	13608	3	211	264	5846	7284	38	4424	91.3
11	Сонгино	1177		30	51	431	665			98.7
12	Тосонцэнгэл	2224		98	414	845	867		603	98.6
13	Түдэвтэй	1137		42	117	487	491		403	98.9
14	Тэс	16823		60	923	7384	8456		6460	85.1
15	Тэлмэн	1478		106	157	553	662	116	264	99.0
16	Ургамал	4955	1	38	60	1522	3334		226	95.9
17	Улиастай	1570		62	96	529	883	1	363	98.7
18	Цагаанхайрхан	524		11	39	227	247		87	99.3
19	Цагаанчулуут	196		10	5	58	123		38	99.7
20	Цэцэн уул	7684	2	42	141	4128	3371		1892	94.3
21	Шилүүстэй	1030		40	62	303	625		81	99.0
22	Эрдэнэхайрхан	5021		6	40	2365	2610		232	97.2
23	Яруу	5429		72	125	2518	2714		247	96.5
24	Асгат	2822		11	205	1265	1341	1	650	99.9
Д Ү Н		121175	9	2119	7389	51379	60279	360	24225	96.1
2015.06.01		6012	15	528	451	2500	2518	414	968	99.8

Завхан аймгийн эдийн засаг нийгмийн эхний 5 дүгээр сарын танилцуулга

ТӨЛ БОЙЖИЛТ

/тол/

Сумын нэр	Төллөсөн хээлтэгч						Хорогдсон төл					
	Бүгд	Ингэ	Гүү	Үнээ	Эм хонь	Эм ямаа	Бүгд	Ботго	Унага	Тугал	Хурга	Ишиг
Алдархаан	71798	70	2010	2524	29008	38186	1257	7	22	36	455	737
Баянтэс	40616	10	1119	2020	19131	18336	13681	1	45	149	6447	7039
Баянхайрхан	35624		1177	1686	24221	8540	2870		23	41	2204	602
Дөрвөлжин	54232	233	1312	603	22025	30059	969	3	7	9	480	470
Завханмандал	36885	24	625	465	16570	19201	1618		16	10	511	1081
Идэр	34778	2	1030	1564	22924	9258	1208		6	22	626	554
Их Уул	73742	11	2058	5281	47090	19302	3077		124	198	1534	1221
Нөмрөг	39255	1	1915	1914	23789	11636	132			6	65	61
Отгон	59068	7	1333	2399	31173	24156	2686		17	14	989	1666
Сантмаргац	54850	70	1555	1229	31445	20551	12366	8	93	85	8500	3680
Сонгино	33450	4	761	1090	19408	12187	82				31	51
Тосонцэнгэл	58333	1	1797	3799	29739	22997	732		40	57	303	332
Түдэвтэй	36572		1331	1570	22440	11231	633		26	35	256	316
Тэс	30149	7	936	1295	15379	12532	5438	1	2	70	3213	2152
Тэлмэн	54042	34	2521	2680	36403	12404	907	9	48	23	357	470
Ургамал	33447	195	616	332	18105	14199	1305	4		15	568	718
Улиастай	43149	6	773	1549	18895	21926	587		20	24	222	321
Цагаанхайрхан	29011		244	590	13645	14532	1273		11	13	460	789
Цагаанчулуут	26196	19	853	653	12841	11830	183	2	4	3	60	114
Цэцэн уул	33016	27	779	836	18947	12427	663		10	12	461	180
Шилүүстэй	35981	12	699	1106	16086	18078	1052	1	1	12	355	683
Эрдэнэхайрхан	66190	7	1436	1256	40475	23016	303		3	5	140	155
Яруу	58448	5	1608	1061	39585	16189	1042		19	26	540	457
Асгат	11589		406	776	7295	3112	881			11	554	316
Дүн	1050421	745	28894	38278	576619	405885	54945	36	537	876	29331	24165
2015.06.01	1038010	795	28006	37310	560781	411118	14346	12	417	406	5676	7835

Завхан аймгийн эдийн засаг нийгмийн эхний 5 дүгээр сарын танилцуулга

Сумын нэр	Бойжсон төл						Хувь	
	Бүгд	Ботго	Унага	Тураг	Хурга	Ишиг	төллөлт	бойжилт
Алдархаан	70541	63	1988	2488	28553	37449	83.7	98.2
Баянтэс	26935	9	1074	1871	12684	11297	79.9	66.3
Баянхайрхан	32754	0	1154	1645	22017	7938	81.2	91.9
Дөрвөлжин	53263	230	1305	594	21545	29589	82.8	98.2
Завханмандал	35267	24	609	455	16059	18120	85.8	95.6
Идэр	33570	2	1024	1542	22298	8704	68.0	96.5
Их Уул	70665	11	1934	5083	45556	18081	78.0	95.8
Нөмрөг	39154	1	1915	1908	23734	11596	97.0	99.7
Отгон	56382	7	1316	2385	30184	22490	83.7	95.5
Сантмаргац	42484	62	1462	1144	22945	16871	85.7	77.5
Сонгино	33368	4	761	1090	19377	12136	94.3	99.8
Тосонцэнгэл	57601	1	1757	3742	29436	22665	84.6	98.7
Түдэвтэй	35939	0	1305	1535	22184	10915	92.4	98.3
Тэс	24711	6	934	1225	12166	10380	67.9	82.0
Тэлмэн	53185	25	2473	2657	36077	11953	84.3	98.3
Ургамал	32212	191	616	317	17567	13521	79.3	96.1
Улиастай	42562	6	753	1525	18673	21605	87.5	98.6
Цагаанхайрхан	27738	0	233	577	13185	13743	90.9	95.6
Цагаанчулуут	26013	17	849	650	12781	11716	83.8	99.3
Цэцэн уул	32353	27	769	824	18486	12247	59.7	98.0
Шилүүстэй	34929	11	698	1094	15731	17395	86.6	97.1
Эрдэнэхайрхан	65887	7	1433	1251	40335	22861	96.9	99.5
Яруу	57406	5	1589	1035	39045	15732	94.9	98.2
Асгат	10791	0	406	765	6788	2832	74.1	92.5
Дүн	995710	709	28357	37402	547406	381836	83.4	94.8
2015.06.01	1024461	783	27589	36904	555454	403731	87.8	98.6

ТАРИАЛСАН ТАЛБАЙ

/га/

Сумын нэр	төмс		хүнсний ногоо		ногоон тэжээл		үр тариа	
	2015.06.01	2016.06.01	2015.06.01	2016.06.01	2015.06.01	2016.06.01	2015.06.01	2016.06.01
Алдархаан	53.8	51.8	34.8	32.5				
Баянтэс	1.4	2.5	0.35	0.9	0.1			
Баянхайрхан	2	2	2	1.2	2			
Дөрвөлжин		0.5		0.5				
Завханмандал	1.5	1	1.3	1	4			
Идэр							100	
Их Уул	6.3	7.1	2.33	2.43	2.4	14		
Нөмрөг								
Отгон								
Сантмаргац	1	0.3	0.5	0.1				
Сонгино			0.92		1			
Тосонцэнгэл	28.2	10	10.43	3	35.1	8		
Түдэвтэй	1	0.7	0.02	0.3	8	6		
Тэс	7.1	5.5	3.6		115	25	70	
Тэлмэн	5.2	7.6	3.6		21			
Ургамал	1.5	1.046	0.3	0.068				
Улиастай	56.97	66.42	30.48	37.2	6.64	13.69		
Цагаанхайрхан	3.15	4.096		3				
Цагаанчулуут	1.5	0.4	1	0.3	2.5			
Цэцэн уул	2	4	2.05	1.8	45	123		
Шилүүстэй	4	3.3	2	2.5	5	3		
Эрдэнэхайрхан	0.06	0.15	0.24	0.17				
Яруу	2.1	2.2	1.3	0.4	17.2			
Асгат	3		2		50		1500	600
Дүн	181.8	170.6	99.2	87.4	314.9	292.7	1570.0	600.0

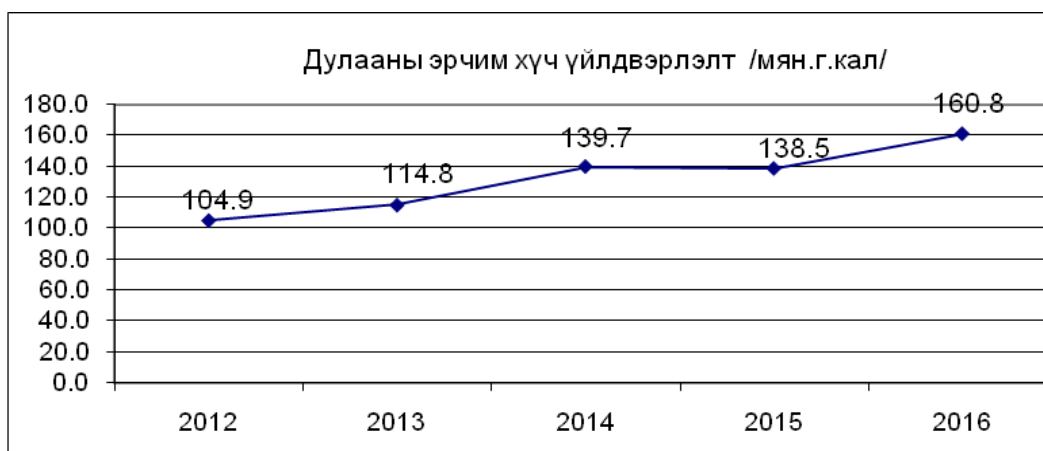
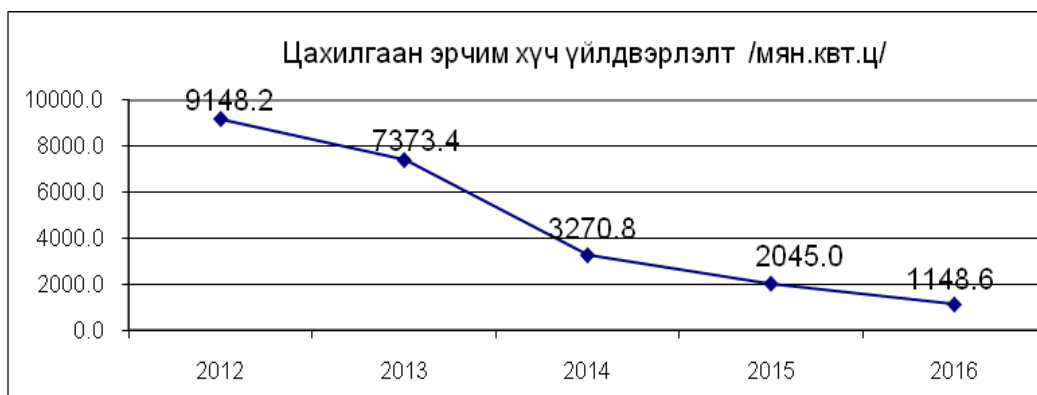
Аж үйлдвэрийн нийт бүтээгдэхүүн, /салбараар оны үнээр/

/ сая,төг, million. tog /

Аж үйлдвэрийн салбар		Эхний 5 сарын үйлдвэрлэл					Үүнээс		
		2012	2013	2014	2015	2016	ТӨУУГ	Хувийн хэвшил	
Нийт дүн		4564.2	5773.4	5478.9	5265.4	5529.9	989.3	4540.6	
Боловсруулах үйлдвэр		894.6	1132.4	1601.0	1957.2	2703.3	0.0	2703.3	
Үүнээс	Хүнсний бүтээгдэхүүн үйлдвэрлэлт	663.4	880.9	934.3	1109.9	1160.4	0	1160.4	
	Үүнээс	Сүү сүүн бүтээгдэхүүн үйлдвэрлэл	6.7	1.2	2.2	0.9	0.6		0.6
		Нарийн боов, талх, чихэр үйлдвэрлэл	546.9	764.6	908.3	918.0	899.8		899.8
		Хиам	0.0	1.7	0.0	0.0	4.0		4
		Ундаа үйлдвэрлэл /согтууруулах ундаа ороод/	101.0	108.3	20.0	160.9	213.6		213.6
		Хэрчсэн гурил	0.0	0.0	0.0	16.1	38.7		38.7
		Давс олборлолт, иоджуулсан давс	8.8	5.1	3.8	14.0	3.7	0	3.7
	Гутал, хувцас үйлдвэрлэл /оёдол/	132.4	160.5	359.8	396.4	1141.3		1141.3	
	Модон эдлэл үйлдвэрлэл	86.6	79.8	234.4	203.2	357.0		357.0	
	Блок, тоосго	-	6.9	39.1	16.0	0.0		0.0	
	Гурил үйлдвэрлэл	-	34.5	17.7	73.4	0		0	
	Боловсруулсан мах	-	0	0	132.0	0.0		0	
	Эсгий, эсгий эдлэл үйлдвэрлэл	-	-	5.8	6.0	10.6		10.6	
	Бусад /төмөр/	12.2	11.2	9.9	20.3	34.0		34.0	
	Цахилгаан, дулааны эрчим хүч үйлдвэрлэл, усан хангамж		3669.6	4641.0	3877.9	3308.2	2826.6	989.3	1837.3
Үүнээс	Цахилгаан үйлдвэрлэл	2340.7	3177.1	2151.2	1461.4	718.4	718.4		
	Дулаан үйлдвэрлэл	1198.2	1311.2	1595.7	1581.9	1837.3		1837.3	
	Усан хангамж	130.7	152.7	131.0	264.9	270.9	270.9		

Гол нэр төрлийн бүтээгдэхүүн үйлдвэрлэл

Үзүүлэлт	Хэмжих нэгж	Гүйцэтгэл					Харьцуулсан хувь			
		2012	2013	2014	2015	2016	2016 2012	2016 2013	2016 2014	2016 2015
Цахилгаан эрчим хүч	мян.квт.ц	9148.2	7373.4	3270.8	2045.0	1148.6	12.6	15.6	35.1	56.2
Дулааны эрчим хүч	мян.г.кал	104.9	114.8	139.7	138.5	160.8	153.3	140.1	115.1	116.1
Савхин гутал	хос	635	638	1059	877	1403	220.9	219.9	132.5	160.0
Хүүхдийн гутал	хос	73	115	180	205	562	-	-	312.2	274.1
Монгол гутал	хос	273	339	510	531	1002	367.0	295.6	196.5	188.7
Монгол дээл	ширхэг	2252	2094	2570	3165	7758	344.5	370.5	301.9	245.1
Талх	тонн	188.1	211.6	189.2	137.5	156.9	83.4	74.1	82.9	114.1
Нарийн боов	тонн	183.7	253.6	303.2	246.9	229.2	124.8	90.4	75.6	92.8
Чихэр	тонн	2.5	1.5	0.8	2.4	0.3	-	-	-	-
Архи, дарс	мян.л	16.7	22.5	4.3	15.8	9.5	-	-	-	-
Ундаа	мян.л	13.3	4.1	0.0	2.7	211.5	-	-	-	-
Хаим	тонн	-	0.3	0	0	0.8	-	-	-	-
Ус борлуулалт	мян.куб.м	71.3	77.6	52.4	88.3	90.3	126.6	116.4	172.3	102.3



ЗАВХАН АЙМГИЙН ЭРҮҮЛ МЭНДИЙН БАЙГУУЛЛАГЫН ҮНДСЭН ҮЗҮҮЛЭЛТҮҮД

Сумын нэр	Төрсөн эх		Эхийн эндэгдэл		Амьд төрсөн хүүхэд		Нялхсын эндэгдэл		Нийт нас баралт	
	2015	2016	2015	2016	2015	2016	2015	2016	2015	2016
Алдархаан	17	17			16	17			8	6
Асгат	13	8			13	8				2
Баянтэс	25	27			25	28	1	2	7	4
Баянхайрхан	12	9			12	9			3	2
Тосонцэнгэл	101	70			104	70		1	18	27
Дөрвөлжин	14	11			14	11			3	8
Завханмандал	10	9			10	9		1		3
Идэр	23	22			23	22		1	8	3
Их-уул	72	46			72	46	4	1	13	12
Нөмрөг	10	19			10	19	1		2	6
Отгон	24	17			23	16			4	5
Сантмаргац	14	4			15	4	1		7	10
Сонгино	13	15			13	15	1		3	3
Түдэвтэй	11	23			11	23	1	2	3	6
Тэс	19	17			19	17	1		9	5
Тэлмэн	21	26			21	26	1		5	5
Ургамал	10	8			10	8	1		4	2
Улиастай	179	195			181	195			20	17
Цагаанхайрхан	9	8			9	8				3
Цагаанчулуут	7	4			6	4	1		3	2
Цэцэн-Уул	15	10			15	10		1	3	3
Шүлүүстэй	10	12			10	12	1		4	2
Эрдэнэхайрхан	17	13			17	13	1	1	4	1
Яруу	7	9			7	9			4	6
Бусад / ӨЭмнэлэг/	24	23			25	25	8	3	31	24
Дүн	677	622	0	0	681	624	23	13	166	167

ЗАВХАН АЙМГИЙН ЭРҮҮЛ МЭНДИЙН БАЙГУУЛЛАГЫН ҮНДСЭН ҮЗҮҮЛЭЛТҮҮД

Сумын нэр	Халдварт бус өвчлөл		Нийт халдварт өвчин		Ор хоног		Амбулаторийн үзлэг		Хяналтаны жирэмсэн эмэгтэйчүүд	
	2015	2016	2015	2016	2015	2016	2015	2016	2015	2016
Алдархаан	60	81	7	6	833	772	2270	3131	21	14
Асгат	32	44	2	3	1159	733	805	1156	13	12
Баянтэс	73	70	5	2	1406	1596	2530	2338	19	16
Баянхайрхан	69	80	4	1	1013	926	952	823	16	17
Тосонцэнгэл	403	522	21	50	5823	6470	14287	14857	92	77
Дөрвөлжин	87	156	9	10	656	902	1498	1593	19	20
Завханмандал	85	52		1	868	1162	1798	2084	6	8
Идэр	185	241	5	2	1209	1256	1975	2363	14	15
Их-уул	165	122	6	7	1692	2841	10894	12170	67	57
Нөмрөг	93	88	3	2	614	734	2322	2085	5	18
Отгон	201	144	4	1	882	708	2970	2509	25	20
Сантмаргац	150	118	5	2	1098	1078	4013	3013	13	9
Сонгино	102	83	2	4	933	816	2587	2823	16	13
Түдэвтэй	123	136	4	5	953	1312	2157	2490	13	10
Тэс	325	218	3	3	1089	1077	4985	4034	18	18
Тэлмэн	62	37		9	1310	1275	2076	2834	14	22
Ургамал	161	130	3	12	795	864	1623	1816	6	10
Улиастай	6575	7521	133	244	24757	23883	33178	34181		
Цагаанхайрхан	63	70	2	3	796	501	1462	1842	10	15
Цагаанчулуут	142	157	2	1	1028	989	1276	1261	8	7
Цэцэн-Уул	148	161	5	23	978	1016	1275	1484	15	11
Шүлүүстэй	84	101	4	1	551	1056	1894	2882	12	16
Эрдэнэхайрхан	86	106	5	4	775	661	1563	1296	6	15
Яруу	48	41	4	2	621	354	2334	2907	10	10
Бусад /Өэмнэлэг/	1285	1743	2	1	8910	12573	30320	41470	225	165
Дүн	10807	12222	240	399	60749	65555	133044	149442	663	595

НИЙГМИЙН ДААТГАЛ

/ сая.төг /

д/д	Үзүүлэлт		Эхний 5 сар		Хувь
			Төлөвлөгөө	Гүйцэтгэл	
1	Тэтгэвэрийн даатгалын сангийн орлого	Шимтгэлээр	3190.3	3651.9	114.5
		Төсвөөс		8950.0	
	Тэтгэвэрийн сангийн зарлага		13024.5	11978.2	92.0
2	Тэтгэмжийн сангийн орлого		370.6	410.4	110.7
	Тэтгэмжийн сангийн төвлөрүүлэлт		36.7	24.0	
	Тэтгэмжийн сангийн зарлага		623.9	507.2	
3	Эрүүл мэндийн сангийн орлого	Шимтгэлээр	1642.9	1647.3	100.3
		Төр хариуцах	435.2	435.2	100.0
	Эрүүл мэндийн сангийн зарлага		1368.2	1219.6	89.1
4	ҮОМШӨ орлогын дүн		270.9	326.4	120.5
	ҮОМШӨ төвлөрүүлэлт		35.1	101.5	
	ҮОМШӨ зарлагын дүн		22.8	13.9	61.0
5	Ажилгүйдлийн даатгалын сан орлого		83.6	92.1	110.2
	Ажилгүйдлийн даатгалын төвлөрүүлэлт		9.1	17.7	
	Ажилгүйдлийн даатгалын сангийн зарлага		128.8	118.0	91.6
Орлогын дүн			5558.3	6128.2	110.3
Зарлагын дүн			15168.2	13836.9	91.2
Нийт тэтгэвэр авагчийн тоо				9700	
Сайн дурын даатгалд хамрагсадын тоо				3287	
НД-д хамарсан хүний тоо				9835	

Эх сурвалж: /Аймгийн Нийгмийн даатгалын хэлтсийн мэдээгээр/

Нийгмийн халамжийн тэтгэвэр, тэтгэмж

Үзүүлэлтүүд		Хүний тоо	Зардал /мян.төг/
		/ өссөн дүнгээр / эхний 5 сар	
Нийгмийн халамжийн тэтгэвэр, тэтгэмж		18051	3371.3
Халамжийн тэтгэвэр		1949	1236
Нөхцөлт мөнгөн тэтгэмжийн дүн		10396	1550.4
Үүнээс	Жирэмсэн болон хөхүүл эхчүүдийн НМТ	1735	281.9
	Ахмад настанг асарч буй иргэнд НМТ	639	188.1
	ХБ-тэй иргэнийг асарч буй иргэнд НМТ	934	151.3
	Нийгмийн халамжийн дэмжлэг туслалцаа зайлшгүй шаардлагатай иргэнд үзүүлэх хөнгөлөлт тусламж	666	98.9
	Алдарт эхийн одонтой ахмадуудад олгосон мөнгөн тусламж	6422	830.2
Нийгийн халамжийн үйлчилгээ болон хөнгөлөлтийн дүн		2007	299.8
Үүнээс	Алдар цолтой ахмадуудад үзүүлсэн хөнгөлөлт үйлчилгээ	36	23.6
	Хөгжлийн бэрхшээлтэй иргэнд үзүүлсэн хөнгөлөлт үйлчилгээ	759	97.6
	Ахмад настанд үзүүлсэн хөнгөлөлт	1212	178.6
Хүнс тэжээл хөтөлбөр		3113	126.4
Олон нийтийн оролцоонд түшиглэсэн		586	158.7

ХӨДӨЛМӨР ЭРХЛЭЛТИЙН ҮЗҮҮЛЭЛТ

/төгрөгөөр/

Үзүүлэлт		2016 он	
Ажил хайгч иргэн /сарын эхэнд/		1524	
Эмэгтэй		768	
Тайлант хугацаанд нэмэгдсэн иргэн		645	
Эмэгтэй		343	
Ажил хайж байгаа шалтгаанаар	Шилжин суурьшсан	86	
	Сургууль төгсөөд ажилгүй байгаа	150	
	Сургуулиа орхисон /гарсан, чөлөө, авсан/	11	
	Цэргээс халагдаад ажилгүй байгаа	32	
	Гадаадаас эргэж ирсэн	2	
	Хорих газраас суллагдсан	2	
	Хөдөлмөрийн насанд хүрч асрамжийн газраас гарсан	0	
	Одоо хөдөлмөр эрхэлж байгаа	Одоо эрхэлж байгаа ажлаа солих хүсэлтэй	1
		Ажлаас халагдах мэдэгдэл авсан	1
		Өрхийн болон хувийн аж ахуйн нь эрсдэлд орж орлогогүй болсон	80
		Цалин, орлого хүрэлцэхгүй байгаа	171
		Нэмэлт цагаар ажиллах	3
		Мэргэжил, ур чадвараа ашиглан орлогоо нэмэгдүүлэх	32
	Ажлаас чөлөөлөгдсөн /халагдсан/	Мэргэжилгүйн ур чадварын хувьд тэнцэхгүй болсон	2
		Эрүүл мэндийн хувьд тэнцэхгүй болсон	3
		Тэтгэвэрт гарсан	1
		Хөдөлмөрийн сахилгын зөрчил гаргасан	2
		Орон тооны цомхотголд орсон	9
		Байгууллага татан буугдсан	8
		Бусад	49
	Тайлант хугацаанд хасагдсан иргэн		605
	Ажилд зуучлагдан орсон иргэн		159
	Хариуцлагын хэлбэрээр	Хувьцаат компани	0
		Хязгаарлагдмал хариуцлагатай компани	5
		Бүх гишүүд нь бүрэн хариуцлагатай нөхөрлөл	0
		Зарим гишүүд нь бүрэн хариуцлагатай нөхөрлөл	0
		Хоршоо	0
		Төрийн өмчит үйлдвэрийн газар	1
		Орон нутгийн өмчит үйлдвэрийн газар	0
		Төсөвт байгууллага	4
		Төрийн бус байгууллага	0
		Сан	0
	Бусад	149	
	Насны бүлгээр	15-24	16
		25-34	21
		34-44	51
		45-54	58
		55-59	11
		60+	2
	Боловсролын түвшингээр	Боловсролгүй	3
Бага		5	
Суурь		7	
Бүрэн дунд		97	
Техникийн болон мэргэжлийн		13	
Тусгай мэргэжлийн дунд		17	
Дипломын болон бакалаврын дээд		17	
Магистр, доктор		0	
Ажил хайгч иргэн /сарын эцэст/		1564	
Эмэгтэй		796	

/Эх үүсвэр: Хөдөлмөрийн хэлтсийн мэдээгээр/

АЙМГИЙН ТӨВҮҮДЭД ЗАРАГДАЖ БАЙГАА АВТОБЕНЗИН,
ДИЗЕЛИЙН ТҮЛШНИЙ ҮНЭ /2016 оны 06 сарын 01-ний байдлаар/

/төгрөгөөр/

Аймаг	А-80		Аи-92		ДТ	
	V.25	VI.01	V.25	VI.01	V.25	VI.01
Баруун бүс	1 488	1 488	1 602	1 602	1 606	1 606
Баян-Өлгий	1 380	1 380	1 530	1 530	1 400	1 400
Говь-Алтай	1 450	1 450	1 550	1 550	1 550	1 550
Завхан	1 550	1 550	1 660	1 660	1 740	1 740
Увс	1 550	1 550	1 660	1 660	1 790	1 790
Ховд	1 510	1 510	1 610	1 610	1 550	1 550
Хангайн бүс	1 489	1 489	1 620	1 620	1 710	1 710
Архангай	1 510	1 510	1 690	1 690	1 790	1 790
Баянхонгор	1 480	1 480	1 580	1 580	1 690	1 690
Булган	1 450	1 450	1 550	1 550	1 650	1 650
Орхон	1 473	1 473	1 587	1 587	1 690	1 690
Өвөрхангай	1 450	1 450	1 530	1 530	1 600	1 600
Хөвсгөл	1 570	1 570	1 780	1 780	1 840	1 840
Төвийн бүс	1 484	1 484	1 617	1 615	1 702	1 688
Говьсүмбэр	1 480	1 480	1 610	1 610	1 700	1 700
Дархан-Уул	1 470	1 470	1 570	1 560	1 666	1 666
Дорноговь	1 467	1 467	1 647	1 647	1 717	1 717
Дундговь	1 490	1 490	1 670	1 670	1 750	1 750
Өмнөговь	1 530	1 530	1 710	1 710	1 760	1 760
Сэлэнгэ	1 480	1 480	1 580	1 580	1 690	1 690
Төв	1 470	1 470	1 530	1 530	1 630	1 530
Зүүн бүс	1 557	1 557	1 667	1 667	1 787	1 787
Дорнод	1 550	1 550	1 660	1 660	1 790	1 790
Сүхбаатар	1 580	1 580	1 690	1 690	1 820	1 820
Хэнтий	1 540	1 540	1 650	1 650	1 750	1 750

АЙМАГ НИЙСЛЭЛД ЗАРАГДАЖ БУЙ НООЛУУРЫН ҮНЭ

/2016 оны 06-р сарын 01-ны байдлаар/

/төгрөгөөр/

Аймаг	Ноолуур, кг		Ноолуур, кг	
	Цагаан	Бор	Цагаан	Бор
	V.25		VI.01	
Архангай	58000	58000	53000	53000
Баян-Өлгий	50000	50000	48000	48000
Баянхонгор	65000	54000	62000	52000
Булган	40000	40000	40000	40000
Говь-Алтай	52500	52500	52000	52000
Дорноговь	48000	48000	48000	48000
Дорнод	40000	40000	40000	40000
Дундговь	50000	50000	52000	52000
Завхан	54000	54000	50000	50000
Өвөрхангай	55000	55000	54000	54000
Өмнөговь	54000	54000	53000	53000
Сүхбаатар	50000	50000	40000	40000
Сэлэнгэ	55000	-	55000	-
Төв	50000	50000	50000	50000
Увс	52000	52000	52000	52000
Ховд	52000	51000	52000	50000
Хөвсгөл	57000	57000	52000	52000
Хэнтий	45000	45000	45000	45000
Дархан-Уул	52000	52000	51000	51000
Улаанбаатар	54000	54000	54000	54000
Орхон	50000	45000	50000	45000
Говьсүмбэр	62000	62000	45000	45000

ГЭМТ ХЭРЭГ

Д/Д	Үзүүлэлт	2015	2016	Харьцуулсан хувь
1	Гэмт хэрэг бүгд	113	109	96.5
2	ИЭЧЭМ-эсрэг	41	49	119.5
3	Хүчин	3	3	100.0
4	Бусдын өмчийн хулгай	38	36	94.7
5	үүнээс: малын хулгай	12	8	66.7
6	Иргэдийн өмчийн хулгай	26	28	107.7
7	Танхай	1	3	3дах
8	Булаах	-	-	-
9	Дээрэмдэх	1		0.0
10	Залилан	2	2	100.0
11	Тээврийн хэрэгсэл, хөдөлгөөн аюулгүй байдал	9	6	66.7
12	Бусад	18	10	55.6
13	Гэмт хэргийн улмаас нас барсан хүний тоо	9	2	22.2
14	Гэмт хэргийн улмаас гэмтсэн хүний тоо	28	41	146.4
15	Учирсан хохирол /сая.төг/	158.4	145.5	91.9
16	Гарсан зөрчил	3624	2137	59.0
17	Эрүүлжүүлэгдсэн	582	245	42.1
18	Баривчлагдсан	145	28	19.3

Эх сурвалж: Аймгийн Цагдаагийн газрын мэдээгээр

**УЛСЫН БҮРТГЭЛ СТАТИСТИКИЙН ГАЗРЫН
СТАТИСТИКИЙН ХЭЛТЭС**