



АГУУЛГА

❖ Судалгааны зорилго

❖ Судалгааны агуулга

НЭГ. ОЙЛГОЛТ ТОДОРХОЙЛОЛТ
ХОЁР. ОНОЛЫН ХЭСЭГ
ГУРАВ. СУДАЛГААНЫ ХЭСЭГ

3.1. Хөдөлмөр эрхлэлт

3.1.1. Хүн амын насны бүтэц, ажил эрхлэлтийн үндсэн үзүүлэлтүүд

3.1.2. Эдийн засгийн идэвхтэй хүн ам, ажиллах хүчний оролцоо, ажил эрхлэлт, ажилгүйдлийн түвшин

3.1.3 .Ажиллагчдын тоо, хүйс, насны бүлэг, боловсролын түвшин, эдийн засгийн үйл ажиллагааны салбар, байгууллагын төрөл, ажил мэргэжлийн ангиллаар

3.2. Ажилгүйдэл

3.3. Эдийн засгийн идэвхгүй хүн ам, ажилгүйчүүдийн тоо, хүйс, насны бүлэг, боловсролын түвшин, шалтгаан, бүртгэлтэй ажилгүй иргэдийн тоо

3.3.1. Бусад: Албан бус сектор дах ажиллагчдын тоо, хүйс, насны бүлэг, эдийн засгийн салбар, ажил мэргэжлийн ангилал, байршлаар, шинэ бий болсон ажлын байр

3.3.2. ДҮГНЭЛТ

АШИГЛАСАН МАТЕРИАЛ



УДИРТГАЛ

Улс орны баялагийг бүрдүүлэгч гол хөдөлгөгч хүч бол хөдөлмөр бөгөөд эдийн засгийн чухал нөлөө бүхий нөөцөд хөдөлмөр тооцогддог билээ.

Хөдөлмөр эрхлэлт нь улс орны эдийн засгийн хөдөлмөрийн зах зээлийн төлөв байдал, эдийн засгийн өсөлт болон хөгжлийн хандлагаас хамаарч байдаг онцлог салбар юм. Хөдөлмөрийн зах зээлийг үр ашигтай ашиглаж хөгжүүлэх нь хөгжлийн бодлогын төлөвлөлтөнд ихээхэн ач холбогдолтой гэж судлаачид үздэг.

Судалгааны ажлын зорилго: Хөдөлмөр эрхлэлтийн талаарх аймгийн мэдээ, мэдээлэл, статистик тоо баримтуудыг ашиглаж, өнөөгийн хөдөлмөр эрхлэлтийн байдал ямар түвшинд байгааг судлахыг энэхүү танилцуулгаар харуулахыг зорьлоо.

НЭГ. ОЙЛГОЛТ ТОДОРХОЙЛОЛТУУД

Нийтлэг зүйл

Монгол Улсад “Ажиллах хүчний судалгаа”(АХС)-г 2002-2003 онд анх удаа олон улсын нийтлэг жишиг аргачлалын дагуу улирлаар явуулсан нь хөдөлмөрийн зах зээл дэх улирлын хэлбэлзлийг тусгасан хүн амын хөдөлмөр эрхлэлтийн үндэсний хэмжээний суурь судалгаа болсон билээ. Харин олон улсын нийтлэг аргачлалын дагуу ажиллах хүчний судалгааг улирлаар тогтмол явуулж байх нь зүйтэй гэж үзэн 2004 онд Монгол улсын “Статистикийн тухай” хуулинд нэмэлт заалт оруулсны дагуу 2006 оноос эхлэн ажиллах хүчний судалгааг тогтмол явуулж, үр дүнг улирлаар нэгтгэн тархааж байгаа билээ. Энэ хугацаанд ажиллах хүчний судалгаатай хавсарга болгон Хүүхдийн хөдөлмөрийн судалгааг гурван удаа, Хувиараа хөдөлмөр эрхлэлтийн судалгааг нэг удаа явуулж, судалгааны үр дүнгийн тайланг тусад нь боловсруулан гаргаж тархаасан. АХС нь олон улсын нийтлэг тодорхойлолт, арга зүйг ашиглан хүн амын эдийн засгийн идэвхийг сүүлийн 7 хоногийн буюу тухайн үеийн, сүүлийн 12 сарын буюу байнгын идэвхийн аргачлалаар тооцох замаар хүн амын ажил эрхлэлтийн байдлыг тодорхойлон, хүн амын ажил эрхлэлт, ажилгүйдлийн холбогдолтой статистик үзүүлэлтүүдийг бүс нутаг, хот, хөдөө, эдийн засгийн үйл ажиллагааны салбар, ажил мэргэжлийн ангилал, ажил эрхлэлтийн статусаар улирлын нөлөөллийг тусган тооцож гаргаснаараа чухал ач холбогдол бүхий судалгаа юм.

Ажилгүйдэл, бүрэн бус хөдөлмөр эрхлэлт байсаар байгаа өнөөгийн нөхцөлд хөдөлмөр эрхлэлтийн стратеги, хөтөлбөрийг боловсруулах, үр дүнг дүгнэхэд шаардлагатай хөдөлмөр эрхлэлтийн талаарх статистикийн суурь мэдээллийг өргөжүүлэн баяжуулах, шалгуур үзүүлэлтүүдийг оновчтой зөв тооцон гаргах,

мэдээллийн давтамжийг тогтмолжуулах, хөдөлмөрийн статистикийн системийг боловсронгуй болгох шаардлага зүй ёсоор тавигдаж байна.

Хүн амын хөдөлмөр эрхлэлт, ажиллах хүчний мэдээ, тайлан гаргах, судалгаа явуулах болон холбогдох үндсэн үзүүлэлтүүдийг тооцоход ашиглах ойлголт, тодорхойлолт, тооцох аргачлал Үндэсний Статистикийн хорооны дарга, Нийгмийн хамгаалал, хөдөлмөрийн сайд /хуучнаар/-ын 2009 оны 01/68/94 тоот хамтарсан тушаал 6 дугаар сард шинэчлэн батлагдсантай холбогдуулан 2009 оны 3 дугаар улирлаас эхлэн уг аргачлалын дагуу АХС-ны асуулга, зааврыг шинэчлэн батлагдсан ойлголт, тодорхойлолтын дагуу холбогдох өөрчлөлтүүдийг тусган боловсруулсан.

Монгол Улсад албан бус сектор дахь хөдөлмөр эрхлэлт нь орлогын эх үүсвэр бүрдүүлэлтийн нэлээд хэсгийг хангадаг. Иймд Олон Улсын Хөдөлмөрийн Байгууллага (ОУХБ)-аас зөвлөмж болгосноор албан бус секторын талаарх тоо мэдээг статистикийн тогтолцооны нэг хэсэг болгож тогтмол цуглуулснаар албан бус секторын цар хүрээ, хэмжээ, төлөв байдлын талаар байнгын мэдээлэлтэй болж, гарч буй өөрчлөлтөнд хяналт тавих боломжтой болж байгаа юм.

Судалгааны зорилго

Хөдөлмөрийн статистикийн суурь мэдээллийг өргөжүүлэн баяжуулж, хөдөлмөр эрхлэлтийн хэв шинжийг бүрэн хамруулсан дүн шинжилгээ хийх, хөдөлмөр эрхлэлтийг нэмэгдүүлэх, ажилгүйдэл, ядуурлыг бууруулахад чиглэгдсэн Засгийн газрын бодлого, хөтөлбөр боловсруулах, тэдгээрийг хэрэгжүүлэх үйл ажиллагаанд хяналт, шинжилгээ хийх, үнэлэлт дүгнэлт өгөх, хөдөлмөрийн зах зээлийг зөв төлөвшүүлэн хөгжүүлэхэд нь бодлого боловсруулагчид, шийдвэр гаргагчид, бизнес эрхлэгчид, шинжлэн судлаачид, төр захиргааны албаны ажилтан хэн бүхэнд гарын авлага, тогтмол мэдээллийн эх сурвалжийг бий болгоход оршино.

Ойлголт тодорхойлолтууд

Өрх

Өрх гэдэг нь байнга хамтран амьдарч, орлогоо нэгтгэн хоол хүнсээ бэлтгэж, нэг тогооноос хоол иддэг нэг буюу хэд хэдэн хүмүүсийг хэлнэ. Эдгээр хүмүүс нь хамаатан садан болон ажил олгогчтойгоо хамтран амьдардаг, цусан төрлийн хамааралгүй, гэрийн үйлчлэгч, бусад хөлсний ажилчид ч байж болно.

Өрхийн тэргүүлэгч

Өрхийн тэргүүлэгч гэдэг нь бусад гишүүд нь өрхийн тэргүүлэгч хэмээн хүлээн зөвшөөрсөн өрхийн гишүүн бөгөөд насанд хүрсэн хүн байна. Хэрвээ тухайн сууцанд нэгээс олон өрх амьдран сууж байвал төдий тооны өрхийн тэргүүн байна.

Эдийн засгийн үйл ажиллагаа

Зах зээлд болон хувийн хэрэглээнд зориулж үйлдвэрлэсэн бараа, үйлчилгээний үйл ажиллагааг хамруулна. Үндэсний тооцооны системийн хүрээнд бараа, үйлчилгээнд худалдах, солилцох, өөрийн аж ахуйд хэрэглэх зорилгоор боловсруулсан түүхий эд материал, зах зээлд нийлүүлж байгаа бүхий л бүтээгдэхүүн, үйлчилгээ, зах зээлд худалдах, өөртөө хэрэглэх зорилгоор өрхөд үйлдвэрлэж байгаа бараа үйлчилгээг хамруулна.

Энэ нь цалин хөлстэй болон цалин хөлсгүй, албан болон албан бус хэлбэртэй байж болно. Жишээлбэл: өөрийн өрхийн аж ахуйн бизнест цалин хөлсгүй оролцож буй хүнийг эдийн засгийн үйл ажиллагаа эрхэлж байна гэж үзнэ.

Эдийн засгийн бус үйл ажиллагаа

Хүүхэд, өндөр настан асрах, гэр цэвэрлэх, хоол унд бэлтгэх зэрэг цалин хөлс, орлого олохгүй үйл ажиллагааг хамруулна. Үүнд:

- Гэр орон цэвэрлэх, хувцас бусад нэхмэл, сүлжмэл эдлэл оёх, арчлах
- Хувцас, угаах, индүүдэх, гэр байшин, эд хогшил сэргээн засварлах
- Хоол унд хийх, аяга таваг угаах
- Хүүхэд асрах
- Өвчтэй хүн, өндөр настнуудыг асрах
- Гэрийнхээ хэрэгцээт зүйлийг худалдан авах, дэлгүүр явах

Ажиллагч

Ажиллагч гэдэг нь цалин хөлс, орлого олох зорилгоор эдийн үасгийн үйл ажиллагаанд оролцож, хөдөлмөр эрхлэлтийн аль нэг хэв шинж (статус)-д хамрагдаж байгаа иргэнийг хэлнэ.

Ажиллагч гэдэг нь ажиллах хүчинд хамаарагдах тухайн хугацаанд ажил, хөдөлмөр эрхэлж байгаа болон тухайн долоо хоногт ажил эрхлээгүй ч ажилтай байсан хүнийг хэлнэ. Тухайн хугацаанд (сүүлийн долоо хоногт) ямар нэг байдлаар ажил хөдөлмөр эрхэлсэн (нэг цагаас дээш хугацаагаар) хүнийг ажилтай гэнэ. Өвчлөл, гэмтэл, амралт, чөлөө, цаг агаарын таагүй байдал, ажил хаялт болон бусад

шалтгаанаар түр хугацаагаар ажил эрхлэхгүй байгаа ч ажилтай, бизнес эрхэлдэг бол тухайн хүнийг ажиллагч гэж үзнэ.

Хувиараа хөдөлмөр эрхлэгч

Дангаараа буюу бусадтай хамтран өөрийн багаж, тоног төхөөрөмж, бусад материалыг ашиглан эдийн засгийн үйл ажиллагааг хараат бусаар явуулж, урт хугацаагаар түр ажилтан авч ажиллуулдаггүй (богино хугацаагаар ажилтан ажиллуулж болно), бизнесийнхээ үйл ажиллагаанд нөлөөлөх шийдвэрийг бие даан гаргадаг иргэнийг хэлнэ.

Мөн ажиллагчдын оролцоогүйгээр аж ахуйн нэгж, байгууллага, хамтарсан үйлдвэрийг удирдаж байгаа хүнийг хувиараа хөдөлмөр эрхлэгч гэнэ. Харин өрхийн гишүүд цалин хөлсгүйгээр энд ажиллаж болно.

Өрхийн бизнест цалин хөлсгүй оролцогч

Өрхийн аж ахуйн нэгжид цалин хөлсгүйгээр нэг цагаас доошгүй ажилласан хүн. Ялангуяа хөдөө аж ахуй, ойн аж ахуй, загас агнуурын салбарт өрхийн аж ахуй зонхилж байдаг тул цалин хөлсгүй оролцогч их байдаг. Өрхийн бизнест цалин хөлсгүй оролцсон хүүхдүүдийг хөдөлмөр эрхэлсэн гэж үзнэ.

Ажилгүйчүүд

Ажилгүйчүүд гэдэг нь ажиллах хүчинд хамаарагдах тухайн хугацаанд ажил, хөдөлмөр эрхлээгүй байгаа болон тухайн долоо хоногт ажил эрхлээгүй боловч ажил эрхлэхэд бэлэн байсан, ажил хөдөлмөр идэвхтэй хайсан хүнийг хэлнэ. Ажил хөдөлмөр эрхлэдэггүй ч ажил эрхлэх боломжтой байгаа, ажилд орох өргөдлөө өгсөн болон ярилцлаганд орохоор хүлээж байгаа хүнийг мөн ажилгүйчүүд гэж тодорхойлно.

Эдийн засгийн идэвхтэй хүн ам

НҮБ-ын үндэсний тооцооны системийн хүрээнд, тодорхой цаг хугацаанд тодорхойлогдсон бүтээгдэхүүн, үйлчилгээг үйлдвэрлэхэд ажиллах хүчээ нийлүүлж байгаа ажиллагчид, нийлүүлэхэд бэлэн байгаа ажилгүйчүүдийг эдийн засгийн идэвхтэй хүн амд тооцдог. Эдийн засгийн идэвхтэй хүн амыг урт хугацаагаар хэмжигдэх байнгын идэвхтэй хүн ам, нэг долоо хоног буюу нэг өдрийн хугацаагаар хэмжигдэх тухайн үеийн идэвхтэй хүн ам буюу “Ажиллах хүч” гэсэн хоёр аргаар тодорхойлно.

Байнгын идэвхтэй хүн ам

Заагдсан хязгаараас дээш настай (АХС-гаар 15 ба түүнээс дээш насыг авсан) ажилтай болон ажилгүй байсан нь урт хугацаагаар буюу хуанлийн жилийн (сүүлийн 12 сарын) туршид эрхэлсэн үндсэн үйл ажиллагааныхаа байдлаар тодорхойлогддог хүн амыг хэлнэ.

Тухайн үеийн идэвхтэй хүн ам

Ажиллах хүч буюу тухайн үеийн идэвхтэй хүн амд ажилтай болон ажилгүй байсан нь судалгааны өмнөх сүүлийн 7 хоногт эрхэлсэн үндсэн үйл ажиллагааных нь байдлаар тодорхойлогдож байгаа ажиллагчид болон ажилгүйчүүдийн доторхи тодорхой шаардлагыг хангах бүхий л хүмүүсийг хамруулна.

Эдийн засгийн идэвхгүй хүн ам

Тогтоосон насны хязгаараас дээш насны байнгын болон тухайн үеийн эдийн засгийн идэвхтэй хүн амд хамаарагдахгүй хүн ам болон тогтоосон насны хязгаараас доош насны хүнийг эдийн засгийн идэвхгүй хүн ам гэнэ.

Эдийн засгийн идэвхгүй хүн амд хөдөлмөрийн нөхцөл, онцлогоос шалтгаалан тэтгэвэрийн наснаас өмнө тэтгэвэр, тэтгэмж тогтоолгосон хүн ам, хөдөлмөрийн чадвараа 6 сараас дээш хугацаагаар түр болон бүрэн алдсан иргэн, хөдөлмөрийн насны өдрөөр суралцагч, хүндэтгэх ба хүндэтгэх бус шалтгаанаар хөдөлмөр эрхлээгүй болон хөдөлмөрийн насанд хүрээгүй хүн амыг хамруулна.

Эдийн засгийн идэвхгүй хүн амыг урт хугацаагаар хэмжигдэх байнгын идэвхгүй хүн ам, нэг долоо хоног буюу нэг өдрийн хугацаагаар хэмжигдэх тухайн үеийн идэвхгүй хүн ам гэсэн хоёр аргаар тодорхойлно.

Байнгын идэвхгүй хүн ам

Урт хугацаанд буюу сүүлийн 12 сарын туршид эрхэлсэн үндсэн үйл ажиллагаагаараа эдийн засгийн идэвхтэй хүн амд тооцогдохгүй (ажиллагчид болон ажилгүйчүүдийн алинд ч хамаарахгүй) хүмүүсийг эдийн засгийн байнгын идэвхгүй хүн ам гэнэ. Үүнд: оюутан сурагч, гэрийн ажилчид, тэтгэврийн орлого авдаг хүмүүсийг хамруулна.

Тухайн үеийн идэвхгүй хүн ам

Сүүлийн 7 хоногт сургуульд суралцаж байгаа, гэрийн ажлаа хийж байгаа, тэтгэвэрт гарсан болон өндөр настай, тахир дутуу зэрэг шалтгаанаар тухайн хугацаанд ажиллагчид болон ажилгүйчүүдийн алинд ч хамаарахгүй хүмүүсийг тухайн үеийн эдийн засгийн идэвхгүй хүн ам буюу ажиллах хүчинд хамаарагдахгүй хүн ам гэнэ.

Эдийн засгийн үйл ажиллагааны салбар

Тухайн хүний ажиллаж байгаа ажлын байр, үйлдвэрийн газар, байгууллагын үйлдвэрлэдэг үндсэн бүтээгдэхүүн, үйлчилгээний төрлөөр тодорхойлогдоно. Олон

Улсын Стандарт Ангилал 4-т нийцүүлэн боловсруулсан “Эдийн засгийн бүх төрлийн үйл ажиллагааны салбарын ангилал”-ыг ашигласан.

Ажил мэргэжил

Цалин, хөлс, орлого олох зорилгоор тухайн хүний хийж гүйцэтгэж буй эдийн засгийн үйл ажиллагааны ажил, мэргэжлийн төрлийг ажил, мэргэжил гэнэ. Хэрвээ тухайн хүн ажилгүй байгаа бол эрхлэхэд бэлэн байгаа ажил, мэргэжлийн төрлийг тухайн хүний ажил, мэргэжил гэж үзнэ.

Үндсэн ажил

Тухайн хугацаанд (сүүлийн долоо хоног, сүүлийн 12 сард) нэгээс олон ажил цалинтай болон хувиараа эрхэлж байгаа бол нийгмийн болон хууль зүйн тал, цалин хөлсний хэмжээ, ажиллаж байгаа цагаас нь хамааруулан үндсэн ажлыг тодорхойлно. Хэрвээ тухайн хүн зөвхөн нэг л ажил эрхэлдэг бол түүнийг үндсэн ажилд тооцно.

Давхар ажил

Тухайн хугацаанд (сүүлийн долоо хоног, сүүлийн 12 сард) нэгээс олон ажил цалинтай болон хувиараа эрхэлж байгаа бол нийгмийн болон хууль зүйн тал, цалин хөлсний хэмжээ, ажиллаж байгаа цагаас нь хамааруулан үндсэн ажлаас бусад ажлыг давхар ажил гэж тодорхойлно.

Бүрэн бус хөдөлмөр эрхлэлт

Тухайн хугацааны үндсэн үйл ажиллагаандаа ажлын цагийн тогтоосон доод хязгаараас бага цагаар ажилладаг, эсвэл нэмэлт цагаар ажиллах хүсэлтэй бөгөөд ажиллахад бэлэн байгаа, түүнчлэн тухайн хүний эзэмшсэн мэргэжил, ур чадварыг бүрэн ашиглахгүй, бүтээмж доогуур байхыг хамруулна. Бүрэн бус хөдөлмөр эрхлэлт нь ил, далд гэсэн 2 хэлбэртэй байна. Бүрэн бус ажил эрхэлж байгаа хүн нь цалин, хөлстэй болон хувиараа эрхэлж байгаа тухайн үйл ажиллагаанд тогтоогдсон цагаас бага цагаар өөрийн хүслээр бус ажиллаж байгаа тухайн хугацаанд нэмэлт ажил хайж байгаа болон нэмэлт ажил эрхлэхэд бэлэн байгаа хүн юм.

Ажил олгогч

Өөрийн ажил мэргэжлээс үл хамааран нэг болон түүнээс дээш ажиллагчидтай аж ахуйн нэгж, хамтарсан үйлдвэрийг удирдаж байгаа хүнийг ажил олгогч гэнэ. Эдийн засгийн үйл ажиллагаатай холбоотой шийдвэрийг бие даан гаргаж, үйлдвэрлэсэн бүтээгдэхүүн, үйлчилгээнээс олсон ашиг буюу ашиг олох боломжоос шууд хамааран бизнестээ урт хугацаагаар нэг буюу түүнээс дээш ажилтныг хөдөлмөрийн болон бусад гэрээ, тохиролцооны үндсэн дээр авч ажиллуулж буй эзэн, байгууллагын удирдлагыг хэлнэ.

Цалин хөлс

Мөнгөн болон биет хэлбэрээр авч байгаа хөлс, урамшуулал, гарын мөнгө, ашиг орлогын хувь, илүү цаг ажилласны мөнгө, ажил олгогчоос хангаж байгаа хоол хүнс, байрыг цалин хөлсөд хамааруулна.

ХОЁР. ОНОЛЫН ХЭСЭГ

Судалгааны үзүүлэлтийн ойлголт, тодорхойлолт, тооцсон аргачлал:

Хөдөлмөр эрхлэлттэй холбоотой судалгааны үндсэн үзүүлэлтүүдэд дараах ойлголтуудыг авч үздэг.

- Хөдөлмөрийн насны хүн ам;
- Ажиллах хүч буюу эдийн засгийн идэвхтэй хүн ам;
- Ажил эрхэлдэг хүн ам буюу ажиллагсад;
- Ажилгүйчүүд;
- Эдийн засгийн идэвхгүй хүн ам;
- Эдийн засгийн ачаалал;
- Хөдөлмөр эрхлэлтийн түвшин;
- Ажиллах хүчний оролцооны түвшин;
- Ажилгүйдлийн түвшин;
- Эдийн засгийн идэвхгүй байдлын түвшин;
- Хөдөлмөрийн бүтээмж зэрэг болно.

Тухайлбал:

Хөдөлмөрийн насны хүн ам:

Хөдөлмөрийн насны хүн амд 15-59 насны хоорондох нийт хүн амыг хамруулж үздэг.

Ажиллах хүч буюу эдийн засгийн идэвхтэй хүн ам:

Эдийн засгийн идэвхтэй хүн ам буюу ажиллах хүчинд үндэсний тооцооны системийн хүрээнд, хөдөлмөрийн насанд хүрсэн, ажил хийх чадвартай ажиллах хүчээ нийлүүлж байгаа ажиллагсад болон хөдөлмөрөө нийлүүлэхэд бэлэн байгаа ажил идэвхтэй хайж байгаа ажилгүй иргэдийг хамруулдаг.

Ажил эрхэлдэг хүн ам буюу ажиллагсад:

Ажиллагчид гэж цалин хөлс, орлого олох зорилгоор эдийн засгийн үйл ажиллагаанд оролцож, хөдөлмөр эрхлэлтийн аль нэг хэв шинжид хамрагдаж буй иргэдийг хэлнэ. Аж ахуйн нэгж байгууллагад орон тооны ажиллагчид, хувиараа хөдөлмөр эрхлэгчид, хамтран ажил гүйцэтгэгчид, өрхийн аж ахуйд ажиллагсад болон ажил эрхэлдэг боловч тодорхой шалтгаанаар (ээлжийн амралттай, өвчтөй, чөлөөтөй гэх мэт) ажиллаагүй хүн амыг хамааруулна.

Ажилгүйчүүд

Монгол улсын хуулиар зөвшөөрөгдсөн хөдөлмөрлөх насны, хөдөлмөр эрхлэх чадвартай, цалин хөлстөй ажил болон хувиараа хөдөлмөр эрхэлдэггүй, тухайн үед ажиллахад бэлэн, цалин хөлстөй ажил идэвхтэй хайж байгаа хөдөлмөр зохицуулалтын албанд бүртгүүлсэн хүмүүсийг ажилгүйчүүдэд хамруулна.

Эдийн засгийн идэвхгүй хүн ам

Эдийн засгийн идэвхгүй хүн амд эдийн засгийн идэвхтэй хүн амд хамаарагдахгүй хөдөлмөрийн насны нийт хүн ам болон хөдөлмөрийн насанд хүрээгүй, хүн ам, хөдөлмөрийн наснаас дээш насны хүн амыг хамруулна.

Эдийн засгийн ачаалал (ЭЗА)

Эдийн засгийн ачаалал нь (ЭЗА) тухайн улс орны эдийн засгийн ачааллыг харуулдаг гол үзүүлэлт юм. Тухайлбал, эдийн засгийн ачаалал бага байх тусам эдийн засгийн идэвхгүй хүн амын тоо нь эдийн засгийн идэвхтэй хүн амын тооноос төдий чинээ цөөн байгааг харуулж байна.

Тооцох арга зүй: Эдийн засгийн ачаалал нь эдийн засгийн идэвхтэй хүнд ногдох эдийн засгийн идэвхгүй хүн амын эзлэх хувийн жингээр тодорхойлогдоно.

$$\text{ЭЗА} = \frac{\text{Эдийн засгийн идэвхгүй хүн амын тоо}}{\text{Эдийн засгийн идэвхтэй хүн амын тоо}} \times 100\%$$

Ажиллах хүчний идэвхийн ерөнхий коэффициент

Нийт хүн амд хөдөлмөрийн насны хүн амын эзлэх хувь өндөр байвал ажиллах хүчний идэвхийн ерөнхий коэффициент (АХИЕК) нь өндөр гарна. Энэхүү үзүүлэлтэд хүн амын насны бүтэц чухал нөлөө үзүүлдэг бөгөөд нас, хүйсийн бүлгээр тооцож болно.

Тооцох арга зүй: Ажиллах хүчний идэвхийн ерөнхий коэффициент(АХИЕК) нь эдийн засгийн идэвхтэй хүн амын нийт хүн амд эзлэх хувийн жингээр тодорхойлогдоно.

$$\text{АХИЕК} = \frac{\text{Эдийн засгийн идэвхтэй хүн ам}}{\text{Нийт хүн амын тоо}} \times 100\%$$

Хөдөлмөр эрхлэлтийн түвшин:

Хөдөлмөр эрхлэлтийн түвшин нь (ХЭТ) нь эдийн засгийн идэвхтэй хүн амын хэдэн хувийг ажил эрхэлж байгаа хүмүүс бүрдүүлж байгааг харуулдаг.

Тооцох арга зүй: Хөдөлмөр эрхлэлтийн түвшинг тодорхойлохдоо ажиллагчдын тоог эдийн засгийн идэвхтэй хүн амын тоонд харьцуулж тооцно.

$$\text{ХЭТ} = \frac{\text{Ажиллагсдын тоо}}{\text{Эдийн засгийн идэвхтэй хүн ам}} \times 100\%$$

Ажиллах хүчний оролцооны түвшин

Ажиллах хүчний оролцооны түвшин (АХОТ) нь нийт хүн амаас хөдөлмөрийн бус насны хүн ам, тухайлбал эдийн засгийн үйл ажиллагаанд оролцдоггүй хүүхэд болон тэтгэврийн насны хүмүүсийг хасаж тооцдог учраас илүү нарийвчилсан үзүүлэлт юм. Энэ үзүүлэлтэд хүн амын насны бүтэц чухал нөлөө үзүүлдэг ба энэ үзүүлэлтийг ажиллах хүчний идэвхийн тусгай коэффициент (АХИТК) гэж нэрлэдэг. Ажиллах хүчний оролцооны түвшин өндөр байхын хэрээр хөдөлмөрийн насны хүн амын дунд ажил эрхэлж байгаа, эсвэл ажил идэвхтэй хайж байгаа хүн амын эзлэх хувь өндөр байна гэсэн үг юм. Ажиллах хүчний оролцооны түвшин нь тухайн улс орны хөдөлмөрийн зах зээлийн хөгжил, хүн амын эдийн засгийн идэвхийн байдлыг харуулдаг гол үзүүлэлт бөгөөд хөдөлмөрийн насны (15-59) хүн амын дунд ажиллах хүч буюу хөдөлмөр эрхэлж байгаа болон ажил идэвхтэй эрж, хайж байгаа, ажиллахад бэлэн ажилгүй хүн амын эзлэх хувь юм. Энэхүү үзүүлэлт нь хөдөлмөрийн насны хүн амын хөдөлмөр эрхлэлтийн байдал, эдийн засагт хөдөлмөрийн насны хүн амыг ажлын байраар хангах зорилтын хэрэгжилтийг хянах хэмжүүр болно.

Тооцох арга зүй: Ажиллах хүчний оролцооны түвшин (АХОТ) -г хөдөлмөрийн насны хүн амд эдийн засгийн идэвхтэй хүн амын эзлэх хувиар тодорхойлдог.

$$\text{АХИТК} = \frac{\text{Эдийн засгийн идэвхтэй хүн ам}}{\text{Хөдөлмөрийн насны хүн амын тоо}} \times 100\%$$

Мөн ажиллагчид болон ажилгүйчүүдийн нийлбэр нь эдийн засгийн идэвхтэй хүн ам буюу ажиллах хүчийг бүрдүүлдэг. Энэхүү ажиллах хүчний хөдөлмөрийн насны хүн амын тоонд эзлэх хувийг ажиллах хүчний оролцооны түвшин гэж нэрлэдэг. Үүнийг үзүүлбэл:

$$\text{АХОТ} = \frac{\text{Ажиллагсад} + \text{Ажилгүйчүүд}}{\text{Хөдөлмөрийн насны хүн амын тоо}} \times 100\%$$

Ажилгүйдлийн түвшин

Ажилгүйдлийн түвшин өндөр байна гэдэг нь нийгмийн хуримтлал багасаж, үйлдвэрлэл, эдийн засгийн хөгжил хоцрогдож, ядуурал нэмэгдэж байгааг харуулдаг учраас ажилгүйдлийг бууруулах нь макро эдийн засгийн бодлогын нэг зорилт болдог. Ажилгүйдэл нь улс орны нийгэм, эдийн засагт ихээхэн сөрөг үр дагавартай байдаг.

Тооцох арга зүй: Ажилгүйдлийн түвшинг (АТ) ажилгүй иргэдийн тоог эдийн засгийн идэвхтэй хүн амын тоонд харьцуулж тооцно.

$$AT = \frac{\text{Ажилгүй иргэдийн тоо}}{\text{Эдийн засгийн идэвхтэй хүн амын тоо}} \times 100\%$$

Эдийн засгийн идэвхгүй байдлын түвшин(ЭЗИБТ)

Эдийн засгийн идэвхгүй хүн амын тоог хөдөлмөрийн насны хүн амын тоонд харьцуулсан харьцааг эдийн засгийн идэвхгүй байдлын түвшин гэнэ.

$$ЭЗИБТ = \frac{\text{Эдийн засгийн идэвхтэй хүн амын тоо}}{\text{Хөдөлмөрийн насны хүн амын тоо}} \times 100\%$$

Хөдөлмөрийн бүтээмж

Нэгж хөдөлмөрийн(хөдөлмөр эрхэлж буй хүн ам буюу ажиллагчид) орцод ногдох гарцын хэмжээгээр тодорхойлно. Өөрөөр хэлбэл нэгж ажиллагчид ногдох ДНБ (нэмэгдэл өртөг) -ий хэмжээгээр тодорхойлно.

Тооцох аргачлал:

$$P = \frac{Y}{N} = \frac{\text{Дотоодын Нийт Бүтээгдэхүүн (зэрэгцүүлсэн үнээр)}}{\text{Ажиллагсдын тоо}}$$

- P- Хөдөлмөрийн бүтээмж
- Y-Дотоодын нийт бүтээгдэхүүн(зэрэгцүүлэх үнээр)
- N- Ажиллагчдын тоо

ГУРАВ. СУДАЛГААНЫ ХЭСЭГ

3.1. Хөдөлмөр эрхлэлт, ажиллах хүчийг тодорхойлох үзүүлэлтүүд:

Эдийн засгийн ачаалал нь (ЭЗА) тухайн улс орны эдийн засгийн ачааллыг харуулдаг гол үзүүлэлт юм. Тухайлбал, эдийн засгийн ачаалал бага байх тусам эдийн засгийн идэвхгүй хүн амын тоо нь эдийн засгийн идэвхтэй хүн амын тооноос төдий чинээ цөөн байгааг харуулж байна. Манай аймгийн хувьд эдийн засгийн ачааллыг тооцож харуулбал:

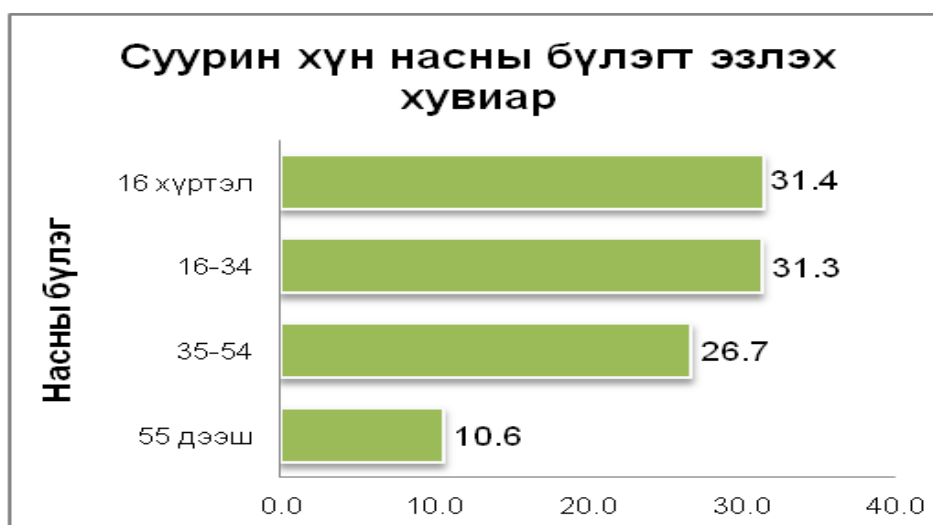
Эдийн засгийн ачаалал:

$$\text{ЭЗА} = \frac{9018}{35688} \times 100\% = 25.2\%$$

Эдийн засгийн ачааллыг тооцож үзэхэд 25.2% гарч байгаа нь эдийн засгийн идэвхтэй 10 хүн тутамд ойролцоогоор 4 хүн нь эдийн засгийн идэвхгүй хүн байгааг харуулж байна.

3.1.1. Хүн амын насны бүтэц, ажил эрхлэлтийн үндсэн үзүүлэлтүүд:**ХҮН АМ НАСНЫ БҮТЭЦ, АЖИЛ ЭРХЛЭЛТИЙН ХОЛБОГДОЛТОЙ
ҮНДСЭН ҮЗҮҮЛЭЛТҮҮД****Хүн ам зүйн байдал****/ Хүн амын тоо, түүний өсөлт, тайлант оны эцэст байгаа****суурин хүн амын тоо, түүний өсөлт/**

Манай аймаг 2017 оны эцэст 21.1 мянган өрхийн 70.9 мянган хүн амтай болж нийт хүн амын 49.9 хувь нь эрэгтэй, 50.1 хувь нь эмэгтэйчүүд, 31.4 хувь нь 16 хүртэл насны хүүхэд, 31.3 хувь нь 16-34 насны залуучууд, 26.7 хувь нь 35-54 насны хүн ам, 10.6 хувь нь 55-ээс дээш насны хүн ам эзэлж байна.



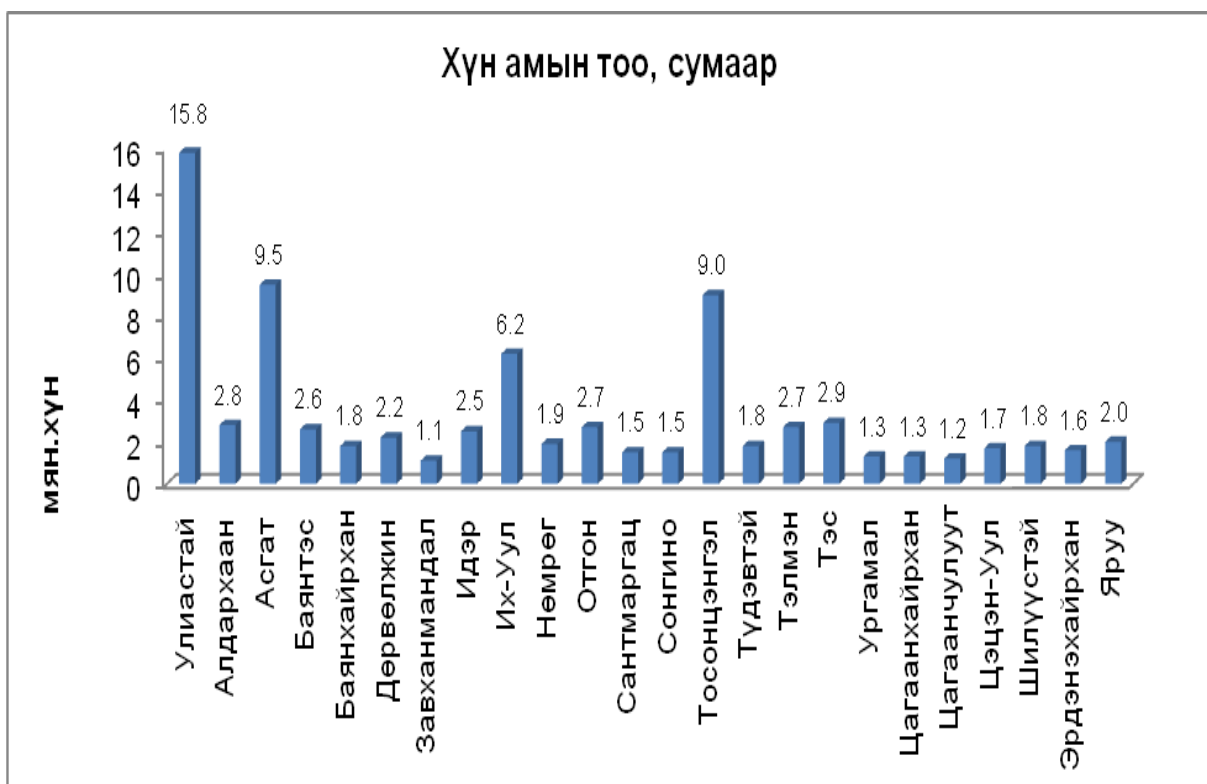
Графикаас харахад Завхан аймгийн хүн амын тоо буурч байна. Хүн амын тоо буурах болсон гол шалтгаан нь шилжих хөдөлгөөн, нас баралт, хүн амын мэдээллийн сангийн давхардалтыг арилгасан зэрэг нь нөлөөлсөн. Сүүлийн жилүүдэд төрөлт нэмэгдэж хүн амын өсөлтөнд эерэг нөлөө үзүүлж байна.



2016 онд аймгийн нийт хүн амын 22.2 хувийг Улиастай сум, 12.8 хувийг Тосонцэнгэл сум, 8.8 хувийг Их-Уул сум, 56.2 хувийг бусад сум тус тус эзэлж байна.

Улиастай, Цагаанчулуут, Түдэвтэй, Сантмаргац, Цэцэн-уул сумдын хүн ам 3-250 хүнээр буурсан бол бусад сумдын хүн ам 5-205 хүнээр нэмэгдсэн байна.

Хамгийн бага хүн амтай багаар 184 хүнээр Ургамал сумын Нуур зөөхий баг, хамгийн их хүн амтай багаар 3386 хүнээр Улиастай сумын Жинст баг, Улсын дүнд манай аймгийн хүн ам 2.3 хувийг, баруун бүсийн дүнд 18.0 хувийг тус тус эзэлж байна.



ХҮН АМЫН ТОО, ХҮЙСИЙН БҮТЭЦ /хувиар, оноор/

Он	Хүн ам мян.хүн (оны эхэнд)	Үүнээс:				1 км ² -д ногдох хүн
		Эрэгтэй		Эмэгтэй		
		тоо	бүтэц	тоо	бүтэц	
1923	51	27.9	54.7	23.1	45.3	-
1933	54.8	30.8	56.2	24.0	43.8	-
1940	52.2	25.5	48.9	26.7	51.1	-
1950	59.2	27.4	46.3	31.8	53.7	0.72
1963	60	29.1	48.5	30.9	51.5	0.73
1969	70.6	35.1	49.7	35.5	50.3	0.86
1979	79.2	39.3	49.6	39.9	54.4	0.96
1989	88.5	43.8	49.5	44.7	50.5	1.07
1993	102.7	50.3	49	52.4	51	1.24
2003	76.6	37.2	48.6	39.4	51.4	1.18
2012	69.7	34.8	49.9	34.9	50.1	0.78
2013	69.8	34.8	49.9	34.8	50.1	0.85
2014	69.6	34.7	49.9	34.9	50.1	0.84
2015	70.1	35.1	50.1	35.0	49.9	0.85
2016	70.9	35.4	49.9	35.5	50.1	0.86

3.1.2. Эдийн засгийн идэвхтэй хүн ам, ажиллах хүчний оролцооны түвшин, ажил эрхлэлт, ажилгүйдлийн түвшин:**ЭДИЙН ЗАСГИЙН ИДЭВХТЭЙ ХҮН АМЫН ТОО, хүйс, бүс, аймаг, нийслэлээр**

Аймаг, нийслэл	2010	2011	2012	2013	2014	2015	2016
Улсын дүн	1147144	1124711	1151146	1198333	1206554	1243895	1239846
Баруун бүс	187934	188149	196886	179795	178190	183544	175587
Баян-Өлгий	43344	45165	51457	44816	46380	49490	41384
Говь-Алтай	30986	27393	30441	26798	26657	27460	25270
Завхан	38978	36788	39894	37403	37310	32089	33067
Увс	38699	40778	37900	37337	34238	38503	35148
Ховд	35927	38025	37194	33441	33605	36002	40718

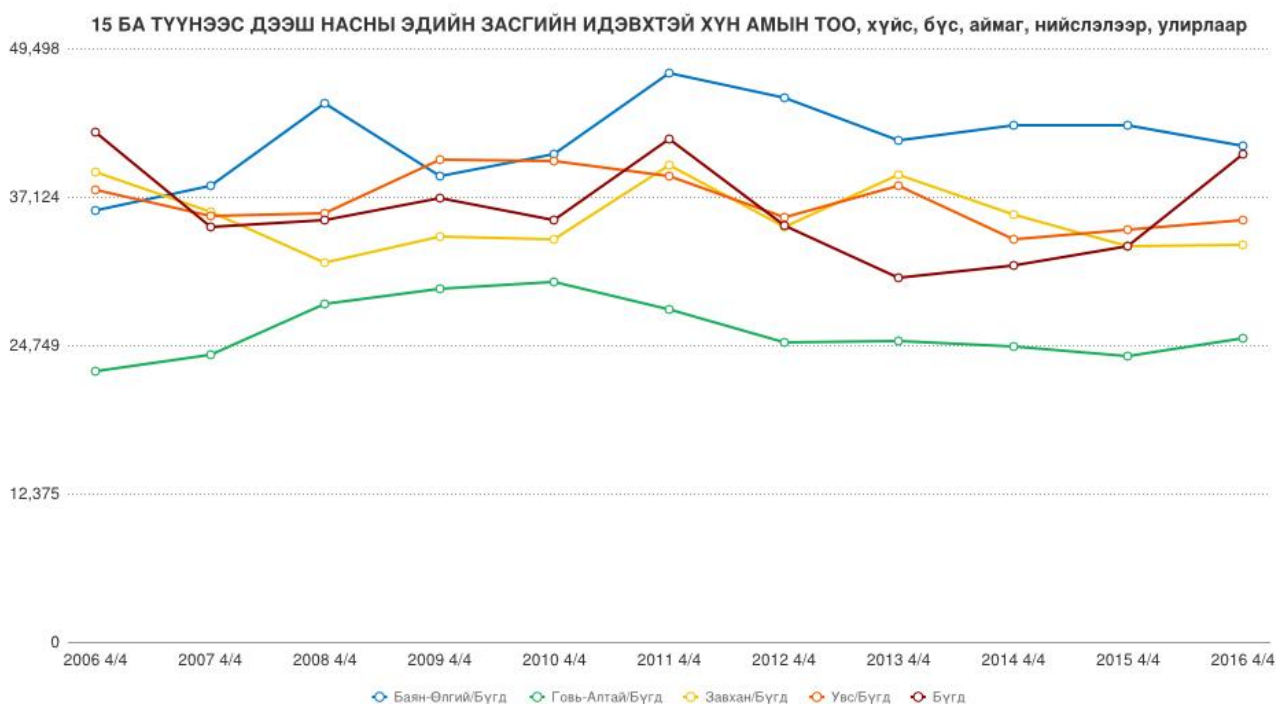
Эдийн засгийн идэвхтэй хүн ам буюу ажиллах хүчинд үндэсний тооцооны системийн хүрээнд, хөдөлмөрийн насанд хүрсэн, ажил хийх чадвартай ажиллах хүчээ нийлүүлж байгаа ажиллагчид болон хөдөлмөрөө нийлүүлэхэд бэлэн байгаа ажил идэвхтэй хайж байгаа ажилгүй иргэдийг хамруулдаг. Эдийн засгийн тухайн үеийн идэвхитэй хүн ам буюу ажиллах хүчийг сүүлийн 7 хоногт ажил эрхэлж байсан болон

ажил эрхлээгүй боловч ажил эрхлэхэд бэлэн байсан, ажил хөдөлмөр идэвхитэй хайсан, ажилгүй байсан хүн ам бүрдүүлдэг.

Баруун бүс нь 2016 оны байдлаар улсын нийт эдийн засгийн идэвхтэй хүн амын 14.2 хувийг эзэлж байгаа бол манай аймгийн хувьд бүсдээ 18.8 хувийг эзэлж байна. 2015 онд 17.5 хувьтай байсан бол энэ онд 1.3 пунктээр өсчээ.

15, ба түүнээс дээш насны эдийн засгийн идэвхтэй хүн амын тоог зэргэлдээ 2 аймагтай харьцуулахад Говь-Алтай аймгаас 4.6 мянган хүнээр их, Увс аймгаас 6.4 мянган хүнээр бага байгаа харагдаж байна.

ЭДИЙН ЗАСГИЙН ИДЭВХТЭЙ ХҮН АМЫН ТОО, бүсээр



Хөдөлмөрийн насны хүн амын тоог жил бүрийн IV улирлаар авч үзвэл 2008-2011 оны хооронд өсөх хандлагатай байснаа 2011 оноос буурч эхэлсэн байна.

Энд хөдөлмөр эрхлэлтийн асуудал зөвхөн залуучууд, оюутны хөдөлмөр эрхлэлтийг зохицуулах байдлаар хязгаарлагдах ёсгүй бөгөөд олон улсын чиг хандлагыг харж үзвэл энэ нь хүүхэд, өвчтөн асардаг гэр бүлийн гишүүд, бүрэн хөдөлмөр эрхлэх боломжгүй хүмүүс, насжиж яваа хүмүүсийн хувьд эдийн засгийн үйл ажиллагаанд идэвхитэй оролцох боломжийг нэмэгдүүлдэг.

Иймээс цагийн болон бүрэн бус ажлын өдрөөр хөдөлмөр эрхлэх асуудлыг хөдөлмөрийн харилцааны нэгэн шинэ хэлбэр болгон зохицуулалтыг бий болгох нь зүйтэй байна.

Ажиллах хүчний оролцооны түвшин

Ажил эрхлэлтийн түвшинг өмнөх онуудаар харахад 1996 онд хамгийн дээд цэгтээ хүрч 86.7 хувьтай болсон. Үүнээс хойш 1997 оноос 2009 хүртэл буураад 2010 оноос өсч 2014 онд 80.5 хувьд хүрсэн ч 2016 онд буурч 73.4 хувь болсон байна.

АЖИЛЛАХ ХҮЧНИЙ ОРОЛЦООНЫ ТҮВШИН, бүсээр, хүйсээр

	Эрэгтэй	Эмэгтэй	Бүгд
Баруун бүс	76.6	66.8	71.6
Баян-Өлгий	73.3	59.2	66.1
Говь-Алтай	80.4	68.7	74.4
Завхан	77.4	69.8	73.4
Увс	78.3	70.6	74.4
Ховд	75.9	69.1	72.5

Дээрх хүснэгтэд 2016 оны жилийн эцсийн байдлаар ажиллах хүчний оролцооны түвшинг хүйсээр харуулсан байна. Бүсийн хэмжээнд эрэгтэйчүүдийн ажиллах хүчний оролцооны түвшин илүү байгаа ба энэ нь эрэгтэйчүүдийн ажил эрхлэлт эмэгтэйчүүдээс илүү байгаа нь харагдаж байна.

Ажилгүйдлийн түвшин**АЖИЛГҮЙ ИРГЭДИЙН ТОО, АЖИЛГҮЙДЛИЙН ТҮВШИН**

Манай аймгийн хувьд ажилгүйдлийн түвшин 2015 оны байдлаар 6.9 % буюу эдийн засгийн идэвхтэй 100 хүн тутмын 7 нь ажилгүй байсан бол 2016 онд ажилгүйдлийн түвшин 11.4 % болж өмнөх оныхоос 4.5 пунктээр өссөн дүнтэй байна. Энэ нь эдийн засгийн идэвхитэй хүн амын 11.4 хувь нь ажилгүй байгааг харуулж байна.

Мөн бүсийн хэмжээнд харьцуулахад Ховд аймгаас 3.7 пункт, Увс аймгаас 2.8 пунктээр бага, Говь-Алтай аймгаас 1.3 пункт, Баян-Өлгий аймгаас 2.1 пунктээр тус тус их байна. Ажилгүйдлийн түвшин манай аймгийн хувьд Орхон, Увс, Ховд, Говьсүмбэр, Дархан-Уул, Өмнөговь, Хэнтий аймгуудад 1.5-11.0 пунктээр бага байгаа бол улсын түвшинөөс 1.4 пунктээр дээгүүр байна.

АЖИЛГҮЙДЛИЙН ТҮВШИН, бүсээр

2016 онд өмнөх оны мөн үетэй улсын хэмжээнд ажилгүйдлын төвшин бүх газарт өссөн харагдаж байна.

Аймаг, нийслэл	2011	2012	2013	2014	2015	2016
Улсын дүн	7.7	8.2	7.9	7.9	7.5	10.0
Баруун бүс	10.8	9.8	11.9	13.3	9.2	12.1
Хангайн бүс	8.3	8.3	9.8	6.8	4.9	10.6
Төвийн бүс	6.8	7.7	7.7	9.2	8.9	9.2
Зүүн бүс	11.1	10.8	11.2	13.1	10.7	11.4
Улаанбаатар	5.6	7.1	4.6	5.1	6.9	9.1

Ажилгүйдлийн түвшинг бүсчилж авч үзвэл баруун болон хангай, зүүн бүс өндөр байгаа нь харагдаж байна. Энэ нь төв суурин газраас алслагдсан болон дэд бүтцийн хөгжил сул байгаатай холбоотой нь харагдаж байна.

АЖИЛГҮЙДЛИЙН ТҮВШИН, бүс, аймаг, хүйсээр

Аймаг	Хүйс	2010	2011	2012	2013	2014	2015	2016
Улсын дүн	Эрэгтэй	10.5	8.1	8.4	7.6	8.5	8.2	11.6
	Эмэгтэй	9.2	7.4	8.1	8.3	7.3	6.7	8.2
Баруун бүс	Эрэгтэй	9.7	10.6	9.1	10.6	12.1	8.5	11.5
	Эмэгтэй	10.5	11	10.6	13.3	14.5	9.9	12.7
Хангайн бүс	Эрэгтэй	12.9	9.5	8.5	9.6	7.4	5.7	11.7
	Эмэгтэй	10.7	7.1	7.9	9.9	6.1	4	9.3
Төвийн бүс	Эрэгтэй	10.2	7.5	8	7.6	11.2	10.3	11.6
	Эмэгтэй	8.2	6.1	7.3	7.7	6.8	7.4	6.6
Зүүн бүс	Эрэгтэй	9.5	10.4	11.3	11.4	13.9	12	13.0
	Эмэгтэй	11.6	11.8	10.2	11	12.1	9.3	9.5
Улаанбаатар	Эрэгтэй	9.7	5.8	7.5	4.3	5.6	7.6	11.3
	Эмэгтэй	7.5	5.4	6.8	4.9	4.5	6.1	6.3

Ажиллагчдын тоо, хүйс, насны бүлэг, боловсролын түвшин, эдийн засгийн үйл ажиллагааны салбар, байгууллагын төрөл, ажил мэргэжлийн ангиллаар:

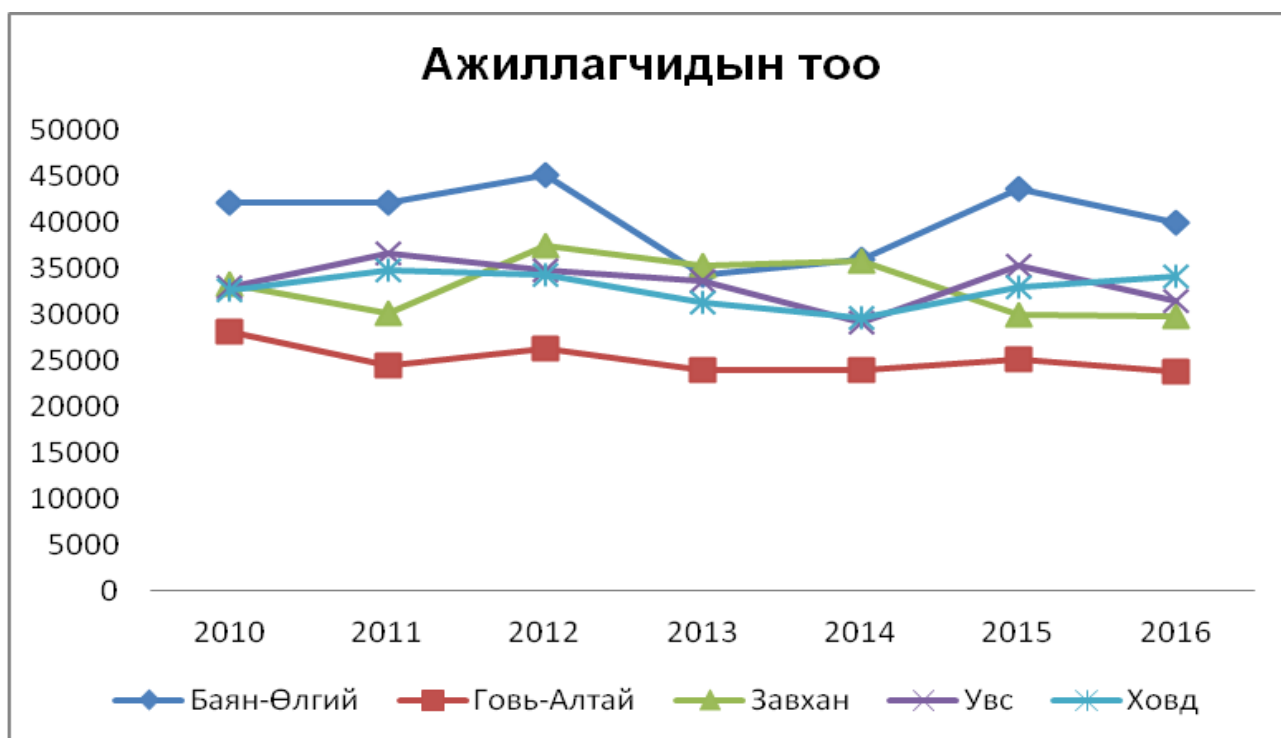
АЖИЛЛАГЧДЫН ТОО, бүсээр

Аймаг	2010	2011	2012	2013	2014	2015	2016
Улсын дүн	1033708	1037681	1056441	1103601	1110698	1151223	1147843
Баруун бүс	169022	167840	177596	158413	154545	166668	158782
Хангайн бүс	236400	232215	251101	249387	243138	248614	245598
Төвийн бүс	195446	199520	182253	190217	184255	189617	195364
Зүүн бүс	71956	76702	80204	78853	76941	86353	83008

Ажиллагчдын тоо зүүн бүсийн хувьд 2010-2012 онуудад өссөн бол 2013 оноос эргээд буурч 2015 онд өссөн ч 2016 онд буурсан байна. Манай аймгийн хувьд 2016 онд ажиллагчдын тоо бүсийн хэмжээнд 18.7 хувийг эзэлж байна. Аймгийн нийт ажиллагчид 2015 онд 29.9 мянган хүн байсан бол 2016 онд 29.7 мянган хүн болон буурсан байна. Баруун бүсийн хэмжээнд 2010 онд 18.0 хувийг эзэлж байсан бол 2016 онд 18.7 хувьтай болсон байна.

Ажиллагчдын тоо 2016 оны байдлаар Баян-Өлгий аймгаас 10.1 мянга, Увс аймгаас 1.6 мянга, Ховд аймгаас 4.3 мянган хүнээр тус тус бага, Говь-Алтай аймгаас 6.0 мянган хүнээр их байгаа юм.

АЖИЛЛАГЧДЫН ТОО, бүс нутгаар



АЖИЛЛАГЧИД, хүйс, байршлаар

Аймаг	Хүйс	2010	2011	2012	2013	2014	2015	2016
Улсын дүн	Нийт	1033708	1037681	1056441	1103601	1110698	1151223	1147843
	Эрэгтэй	543106	547508	550310	579222	584371	604677	603885
	Эмэгтэй	490602	490173	506131	524379	526327	546546	543958
Баруун бүс	Нийт	169022	167840	177596	158413	154545	166668	158782
	Эрэгтэй	87486	87538	93041	83665	81296	87175	83750
	Эмэгтэй	81536	80302	84555	74748	73249	79493	75032
Баян-Өлгий	Нийт	42115	42005	45068	34285	35955	43621	39873
	Эрэгтэй	22208	22204	23713	18069	20063	23253	22022
	Эмэгтэй	19907	19801	21355	16216	15892	20368	17851
Говь-Алтай	Нийт	28183	24441	26258	23903	23940	25057	23736
	Эрэгтэй	14139	12044	13703	12754	11941	12608	12486
	Эмэгтэй	14044	12397	12555	11149	11999	12449	11250
Завхан	Нийт	33194	30095	37347	35326	35809	29871	29731
	Эрэгтэй	17642	15665	19514	17884	18137	14785	15263
	Эмэгтэй	15552	14430	17833	17442	17672	15086	14468
Увс	Нийт	32912	36553	34723	33560	29174	35224	31382
	Эрэгтэй	17141	19745	17573	17927	15755	18687	16388
	Эмэгтэй	15771	16808	17150	15633	13419	16537	14994
Ховд	Нийт	32618	34746	34200	31339	29667	32895	34060
	Эрэгтэй	16356	17880	18538	17031	15400	17842	17591
	Эмэгтэй	16262	16866	15662	14308	14267	15053	16469

Аймгийн нийт ажиллагчдыг боловсролын түвшнээр авч үзвэл хамгийн их хувийг бүрэн дунд болон суурь боловсролтой, техникийн болон дипломын дээд болон бакалавр мэргэжлийн боловсролтой иргэд эзэлж байна. Энэ нь нийт ажиллагчидын 8.7 хувиас 27.8 хувийг эзэлж байгаа бол хамгийн бага хувь буюу 0.7 хувийг магистр боловсролтой иргэд эзэлж байна.

АЖИЛЛАГЧИД, хүйс, эдийн засгийн салбараар, байршлаар

Аймгийн хэмжээний нийт ажиллагчдын тоог сүүлийн жилээр харахад 6 салбарын ажиллагчид байнгын их ажиллах хүчний хувийг эзэлдэг нь харагдаж байна. 2016 оны байдлаар нийт ажиллагчдын хамгийн өндөр буюу 47.8 хувийг хөдөө аж ахуй, ойн аж ахуй, загас барилт, ан агнуурын салбарт ажиллагчид эзэлж байгаа бол бөөний болон жижиглэн худалдааны салбарт ажиллагчид 8.2 хувийг эзэлж байна.

Боловсролын салбарт 8.9 хувь, боловсруулах үйлдвэрийн салбарт 7.3, төрийн удирдлагын салбарт 8.3, барилгын салбарт 1.4 хувь, тээврийн салбарт 4.4 хувь, эрүүл мэнд ба нийгмийн халамжийн салбарт ажиллагчид 4.2 хувийг тус тус эзэлж байна.

Хамгийн бага буюу 0.1 хувийг удирдлага болон дэмжлэг үзүүлэх үйл ажилаагааны салбарын ажилтнууд эзэлж байна.

Ажилгүйдэл:**ЭДИЙН ЗАСГИЙН ИДЭВХГҮЙ ХҮН АМ,
хүйс, насны бүлэг, байршлаар****Эдийн засгийн идэвхгүй хүн ам, хүйс, байршил, шалтгаанаар**

	1.00 Бүгд	1 Эрэгтэй	2 Эмэгтэй	1.00 Хот			2.00 Хөдөө		
				1.00 Бүгд	1 Эрэгтэй	2 Эмэгтэй	1.00 Бүгд	1 Эрэгтэй	2 Эмэгтэй
1.00 Бүгд	12157	4980	7177	4670	1751	2919	7487	3229	4258
V.90. Та сүүлийн 7 хоногт ажил эрхлэхэд бэлэн байсан уу?									
2 Үгүй - Гэрийн ажилтай	445	138	307	358	138	220	88	0	88
3 Үгүй - Суралцдаг	4605	1991	2614	2297	856	1441	2308	1136	1172
5 Үгүй - Тэтгэвэрт	4395	1628	2767	983	446	537	3412	1182	2230
6 Үгүй - Өндөр настан	595	299	296	136	90	46	458	209	250
7 Үгүй - Хөгжлийн бэрхшээлтэй	1280	657	623	499	90	409	781	567	215
9 Үгүй - Хүүхэд асарсан	527	85	441	265	44	222	261	42	219
10 Үгүй - Өвчтэй байсан	222	139	84	44	44	0	178	94	84
12 Үгүй - Өвчтөн, өндөр настан асарсан	88	44	44	88	44	44	0	0	0

Улсын хэмжээнд эдийн засгийн идэвхгүй хүн ам 2010 онд 716.2 мянган хүн байсан бол 2011-2012 онд 660.9 мянган хүн болтлоо буурсан ч 2016 онд 831.4 мянган хүн болж өссөн байна.

Эдийн засгийн идэвхгүй хүн ам, хүйс, байршил, насны бүлгээр

	Бүгд	1 Эрэгтэй	2 Эмэгтэй	1.00 Хот			2.00 Хөдөө		
				1.00 Бүгд	1 Эрэгтэй	2 Эмэгтэй	1.00 Бүгд	1 Эрэгтэй	2 Эмэгтэй
1.00 Бүгд	12157	4980	7177	4670	1751	2919	7487	3229	4258
Нас									
15 - 19	3973	1633	2340	1666	498	1168	2308	1136	1172
20 - 24	937	445	492	723	360	363	214	85	130
25 - 29	263	132	131	221	132	89	42		42
30 - 34	352	132	221	176		176	176	132	45
35 - 39	136		136	136		136			
40 - 44	389	169	219	175	44	132	213	126	88
45 - 49	637	276	361	319	137	182	318	139	179
50 - 54	731	229	502	179	45	134	551	183	368
55 - 59	1196	180	1016	312	44	267	884	136	748
60 - 64	1237	712	525	359	269	90	878	442	436
65 - 69	871	304	567	90	44	46	781	260	521
70 +	1435	769	666	315	179	136	1120	591	530

ЭДИЙН ЗАСГИЙН ИДЭВХГҮЙ ХҮН АМ,**Эдийн засгийн идэвхгүй хүн ам, хүйс, байршил, шалтгаанаар**

	Бүгд	Эрэгтэй	Эмэгтэй	Хот			Хөдөө		
				Бүгд	Эрэгтэй	Эмэгтэй	Бүгд	Эрэгтэй	Эмэгтэй
Бүгд	12157	4980	7177	4670	1751	2919	7487	3229	4258
Та сүүлийн 7 хоногт ажил эрхлэхэд бэлэн байсан уу?									
Үгүй - Гэрийн ажилтай	445	138	307	358	138	220	88	0	88
Үгүй - Суралцдаг	4605	1991	2614	2297	856	1441	2308	1136	1172
Үгүй - Тэтгэвэрт	4395	1628	2767	983	446	537	3412	1182	2230
Үгүй - Өндөр настан	595	299	296	136	90	46	458	209	250
Үгүй - Хөгжлийн бэрхшээлтэй	1280	657	623	499	90	409	781	567	215
Үгүй - Хүүхэд асарсан	527	85	441	265	44	222	261	42	219
Үгүй - Өвчтэй байсан	222	139	84	44	44	0	178	94	84
Үгүй - Өвчтөн, өндөр настан асарсан	88	44	44	88	44	44	0	0	0

АЖИЛГҮЙ ИРГЭД, бүс нутгаар

	Ажилгүй иргэд			Эдийн засгийн идэвхгүй хүн ам		
	эр	эм	бүгд	эр	эм	бүгд
Бүгд	79 380	48 427	127 807	331 552	499 814	831 366
Баруун бүс	10 909	10 917	21 826	28 940	42 662	71 602
Баян-Өлгий	1 712	2 355	4 067	8 661	13 910	22 571
Говь-Алтай	1 517	1 150	2 667	3 415	5 653	9 068
Завхан	1 751	2 088	3 839	4 980	7 177	12 157
Увс	2 645	2 552	5 197	5 267	7 302	12 569
Ховд	3 284	2 772	6 056	6 617	8 620	15 237

Баруун бүсийн ажилгүй иргэдийн тоогоор 2016 онд улсын 17.1 хувийг эзэлж байгаа бол Завхан аймгийн ажилгүйчүүд Баруун бүсийн ажилгүйчүүдийн 17.6 хувийг эзэлж байна.

Эмэгтэй ажилгүй иргэдийн тоо баруун бүсийн нийт ажилгүй эмэгтэйчүүдийн 19.1 хувийг эзэлж байгаа бол Баян-Өлгийн, Увс, Ховд аймгуудын ажилгүй эмэгтэйчүүдээс 267-684 хүнээр бага гэсэн тоо гарсан байна.

АЖИЛГҮЙ ИРГЭД, хүйс, боловсролын түвшин, байршлаар, 2016 оны байдлаар

	Бүгд	Эрэгтэй	Эмэгтэй	Хот			Хөдөө		
				Бүгд	Эрэгтэй	Эмэгтэй	Бүгд	Эрэгтэй	Эмэгтэй
Бүгд	3839	1751	2088	1123	494	629	2716	1257	1459
Та эзэмшсэн боловсролын түвшнээ хэлнэ үү?									
Боловсролгүй	43	0	43	0	0	0	43	0	43
Бага	266	88	178	89	0	89	176	88	88
Суурь	401	227	174	45	45	0	356	182	174
Бүрэн дунд	2033	1049	984	406	225	182	1627	824	803
Техникийн болон мэргэжлийн	437	299	138	182	136	46	255	163	92
Тусгай мэргэжлийн дунд	45	0	45	45	0	45	0	0	0
Дипломын дээд болон бакалавр	614	89	526	355	89	267	259	0	259

БҮРТГЭЛТЭЙ АЖИЛГҮЙ ИРГЭД, хүйс, бүс, аймаг, нийслэлээр

	Ажилгүй иргэд			Эдийн засгийн идэвхгүй хүн ам		
	эр	эм	бүгд	эр	эм	бүгд
Бүгд	79 380	48 427	127 807	331 552	499 814	831 366
Баруун бүс	10 909	10 917	21 826	28 940	42 662	71 602
Баян-Өлгий	1 712	2 355	4 067	8 661	13 910	22 571
Говь-Алтай	1 517	1 150	2 667	3 415	5 653	9 068
Завхан	1 751	2 088	3 839	4 980	7 177	12 157
Увс	2 645	2 552	5 197	5 267	7 302	12 569
Ховд	3 284	2 772	6 056	6 617	8 620	15 237
Хангайн бүс	16 901	12 127	29 028	46 078	68 389	114 467
Төвийн бүс	13 155	6 701	19 856	52 801	68 268	121 069
Зүүн бүс	6 618	4 061	10 679	23 306	30 999	54 305
Улаанбаатар	31 797	14 621	46 418	180 427	289 496	469 923

Баруун бүсийн бүртгэлтэй ажилгүйчүүд улсын 17.1 хувийг эзэлж байгаа бол аймгийн нийт бүртгэлтэй ажилгүйчүүд баруун бүсийн бүртгэлтэй ажилгүйчүүдийн 17.6 хувийг эзэлж байна.

Бусад:

Албан бус сектор дах ажиллагчдын үндсэн болон давхар хөдөлмөр эрхлэлтийн байдлыг насаар нь авч үзэхэд 40-44 насныхан үндсэн ажлаараа албан бус хөдөлмөр эрхлэгчид хамгийн өндөр буюу 21.3 хувийг эзэлж байгаа бол эрэгтэйчүүдээс 30-34

насныхан хамгийн өндөр 20.6 хувийг эзэлж байна. Харин эмэгтэйчүүдийн хувьд 40-44 насныхан 23.5 хувийг эзэлж байгаа нь хамгийн өндөр байна.

Давхар ажил эрхлэлтийн хувьд нийт ажил эрхлэлтийн 4.8 хувийг эзэлж байгаа нь үндсэн ажил эрхэлдэг ажиллагчид бүтэн цагаар, тогтмол суурьшилтай ажилладаг нь харагдаж байна. Хотод албан бус сектор дах ажиллагчид нийт ажиллагсдын 33.8 хувийг эзэлж байна.

Албан бус салбарт хөдөлмөр эрхлэгчид, хүйс, байршлаар

			Үндсэн	Давхар
Бүгд	Бүгд		4830	230
	Нас	20 - 24	40	
		25 - 29	272	
		0 - 34	844	45
		35 - 39	938	98
		40 - 44	1028	43
		45 - 49	619	43
		50 - 54	703	
		55 - 59	263	
		60 - 64	78	
		70 +	45	
Бүгд		4830	230	
Эрэгтэй	Бүгд		2351	186
	Нас	20 - 24	40	
		25 - 29	228	
		30 - 34	484	45
		35 - 39	451	98
		40 - 44	445	
		45 - 49	312	43
		50 - 54	260	
		55 - 59	132	
Эмэгтэй	Бүгд	2479	43	
Нас	25 - 29	43		
	30 - 34	361		
	35 - 39	487		
	40 - 44	583	43	
	45 - 49	307		
	50 - 54	443		
	55 - 59	131		
	60 - 64	78		
70 +	45			
Хот		1631	46	
Хөдөө		3199	183	

**ҮНДСЭН АЖЛААРАА АЛБАН БУС СЕКТОР ДАХ
АЖИЛЛАГЧДЫН ТОО, хүйс, ажил мэргэжлийн ангиллаар**

Албан бус салбарт хөдөлмөр эрхлэгчид, эдийн засгийн үйл ажиллагааны салбарын ангиллаар

		Үндсэн		БҮГД
		Эрэгтэй	Эмэгтэй	
Үүнээс :	Боловсруулах үйлдвэрлэл	748	1305	2053
салбараар	Бөөний болон жижиглэн худалдаа, машин мотоциклийн засвар үйлчилг	410	671	1081
	Тээвэр ба агуулахын үйл ажиллагаа	1018	46	1064
	Зочид буудал, байр сууц болон нийтийн хоолны үйлчилгээ		191	191
	Мэдээлэл, холбоо	46		46
	Мэргэжлийн шинжлэх ухаан болон техникийн үйл ажиллагаа	42	41	83
	Үйлчилгээний бусад үйл ажиллагаа	87	225	312
БҮГД		2351	2479	4830

Албан бус салбарт хөдөлмөр эрхлэгчид, ажил мэргэжлийн ангиллаар

		Үндсэн		БҮГД
		Эрэгтэй	Эмэгтэй	
Үүнээс :	Техникч болон туслах/ дэд мэргэжилтэн	42		42
ажил мэргэжлийн ангиллаар	Контор, үйлчилгээний ажилтан	46	41	87
	Худалдаа, үйлчилгээний ажилтан	136	1086	1222
	Үйлдвэрлэл, барилга, гар урлал, холбогдох ажил, үйлчилгээний ажил	1064	1305	2369
	Машин механизм, төхөөрөмжийн операторч, угсрагч	1018	46	1064
	Энгийн ажил, мэргэжил	46		46
БҮГД		2351	2479	4830

ДҮГНЭЛТ

Хөдөлмөр эрхлэлтийн үзүүлэлтүүд нь хүн амын насны бүтэц, боловсролын байдлаас шууд хамаардаг бөгөөд хүн амын амьжиргааны түвшин, төрөлт, гэрлэлт, шилжих хөдөлгөөн зэрэг хүн ам зүйн үзүүлэлтүүдэд тодорхой нөлөө үзүүлдэг байна.

Аймгийн нийт ажиллагчдыг боловсролын түвшнээр авч үзвэл хамгийн их хувийг бүрэн дунд болон суурь боловсролтой, техникийн болон дипломын дээд болон бакалавр мэргэжлийн боловсролтой иргэд эзэлж байна. Энэ нь нийт ажиллагчидын 8.7 хувиас 27.8 хувийг эзэлж байгаа бол хамгийн бага хувь буюу 0.7 хувийг магистр боловсролтой иргэд эзэлж байна.

Аймгийн хэмжээний нийт ажиллагчдын тоог сүүлийн жилээр харахад 6 салбарын ажиллагчид байнгын их ажиллах хүчний хувийг эзэлдэг нь харагдаж байна. 2016 оны байдлаар нийт ажиллагчдын хамгийн өндөр буюу 47.8 хувийг хөдөө аж ахуй, ойн аж ахуй, загас барилт, ан агнуурын салбарт ажиллагчид эзэлж байгаа бол бөөний болон жижиглэн худалдааны салбарт ажиллагчид 8.2 хувийг эзэлж байна.

Боловсролын салбарт 8.9 хувь, боловсруулах үйлдвэрийн салбарт 7.3, төрийн удирдлагын салбарт 8.3, барилгын салбарт 1.4 хувь, тээврийн салбарт 4.4 хувь, эрүүл мэнд ба нийгмийн халамжийн салбарт ажиллагчид 4.2 хувийг тус тус эзэлж байна.

Хамгийн бага буюу 0.1 хувийг удирдлага болон дэмжлэг үзүүлэх үйл ажилаагааны салбарын ажилтнууд эзэлж байна.

Улсын хэмжээнд эдийн засгийн идэвхгүй хүн ам 2010 онд 716.2 мянган хүн байсан бол 2011-2012 онд 660.9 мянган хүн болтлоо буурсан ч 2016 онд 831.4 мянган хүн болж өссөн байна.

Баруун бүсийн ажилгүй иргэдийн тоогоор 2016 онд улсын 17.1 хувийг эзэлж байгаа бол Завхан аймгийн ажилгүйчүүд Баруун бүсийн ажилгүйчүүдийн 17.6 хувийг эзэлж байна.

Эмэгтэй ажилгүй иргэдийн тоо баруун бүсийн нийт ажилгүй эмэгтэйчүүдийн 19.1 хувийг эзэлж байгаа бол Баян-Өлгийн, Увс, Ховд аймгуудын ажилгүй эмэгтэйчүүдээс 267-684 хүнээр бага гэсэн тоо гарсан байна.

Баруун бүсийн ажилгүй иргэдийн тоогоор 2016 онд улсын 17.1 хувийг эзэлж байгаа бол Завхан аймгийн ажилгүйчүүд Баруун бүсийн ажилгүйчүүдийн 17.6 хувийг эзэлж байна.

Эмэгтэй ажилгүй иргэдийн тоо баруун бүсийн нийт ажилгүй эмэгтэйчүүдийн 19.1 хувийг эзэлж байгаа бол Баян-Өлгийн, Увс, Ховд аймгуудын ажилгүй эмэгтэйчүүдээс 267-684 хүнээр бага гэсэн тоо гарсан байна.

Албан бус сектор дах ажиллагчдын үндсэн болон давхар хөдөлмөр эрхлэлтийн байдлыг насаар нь авч үзэхэд 40-44 насныхан үндсэн ажлаараа албан бус хөдөлмөр эрхлэгчид хамгийн өндөр буюу 21.3 хувийг эзэлж байгаа бол эрэгтэйчүүдээс 30-34 насныхан хамгийн өндөр 20.6 хувийг эзэлж байна. Харин эмэгтэйчүүдийн хувьд 40-44 насныхан 23.5 хувийг эзэлж байгаа нь хамгийн өндөр байна.

Давхар ажил эрхлэлтийн хувьд нийт ажил эрхлэлтийн 4.8 хувийг эзэлж байгаа нь үндсэн ажил эрхэлдэг ажиллагчид бүтэн цагаар, тогтмол суурьшилтай ажилладаг нь харагдаж байна. Хотод албан бус сектор дах ажиллагчид нийт ажиллагсдын 33.8 хувийг эзэлж байна.

Ашигласан материал, номзүй:

1. www.1212.mn сайтаас хүн ам, хөдөлмөр эрхлэлт, ажилгүйдэл
2. Хөдөлмөр эрхлэлт, ажиллах хүчний үзүүлэлтийг тооцох аргачлал, түүнийг ашиглах гарын авлага- 2010
3. Статистикийн улсын эмхтгэл- 2015
4. Хөдөлмөрийн хэлтсийн 2015 оны жилийн тайлангаас
5. Ажиллах хүчний судалгааны үр дүн –2016
6. Аймгийн 2016 оны жилийн эцсийн нийгэм эдийн засгийн танилцуулга