



АГУУЛГА

❖ Судалгааны зорилго

❖ Судалгааны агуулга

НЭГ. ОЙЛГОЛТ ТОДОРХОЙЛОЛТ
ХОЁР. ОНОЛЫН ХЭСЭГ
ГУРАВ. СУДАЛГААНЫ ХЭСЭГ

3.1. Хөдөлмөр эрхлэлт

3.1.1. Хүн амын насны бүтэц, ажил эрхлэлтийн үндсэн үзүүлэлтүүд

3.1.2. Эдийн засгийн идэвхтэй хүн ам, ажиллах хүчний оролцоо, ажил эрхлэлт, ажилгүйдлийн түвшин

3.1.3 .Ажиллагчдын тоо, хүйс, насны бүлэг, боловсролын түвшин, эдийн засгийн үйл ажиллагааны салбар, байгууллагын төрөл, ажил мэргэжлийн ангиллаар

3.2. Ажилгүйдэл

3.3. Эдийн засгийн идэвхгүй хүн ам, ажилгүйчүүдийн тоо, хүйс, насны бүлэг, боловсролын түвшин, шалтгаан, бүртгэлтэй ажилгүй иргэдийн тоо

3.3.1. Бусад: Албан бус сектор дах ажиллагчдын тоо, хүйс, насны бүлэг, эдийн засгийн салбар, ажил мэргэжлийн ангилал, байршлаар, шинэ бий болсон ажлын байр

3.3.2. ДҮГНЭЛТ

АШИГЛАСАН МАТЕРИАЛ



УДИРТГАЛ

Улс орны баялагийг бүрдүүлэгч гол хөдөлгөгч хүч бол хөдөлмөр бөгөөд эдийн засгийн чухал нөлөө бүхий нөөцөд хөдөлмөр тооцогддог билээ.

Хөдөлмөр эрхлэлт нь улс орны эдийн засгийн хөдөлмөрийн зах зээлийн төлөв байдал, эдийн засгийн өсөлт болон хөгжлийн хандлагаас хамаарч байдаг онцлог салбар юм. Хөдөлмөрийн зах зээлийг үр ашигтай ашиглаж хөгжүүлэх нь хөгжлийн бодлогын төлөвлөлтөнд ихээхэн ач холбогдолтой гэж судлаачид үздэг.

Судалгааны ажлын зорилго: Хөдөлмөр эрхлэлтийн талаарх аймгийн мэдээ, мэдээлэл, статистик тоо баримтуудыг ашиглаж, өнөөгийн хөдөлмөр эрхлэлтийн байдал ямар түвшинд байгааг судлахыг энэхүү танилцуулгаар харуулахыг зорьлоо.

НЭГ. ОЙЛГОЛТ ТОДОРХОЙЛОЛТУУД

Нийтлэг зүйл

Монгол Улсад “Ажиллах хүчний судалгаа”(АХС)-г 2002-2003 онд анх удаа олон улсын нийтлэг жишиг аргачлалын дагуу улирлаар явуулсан нь хөдөлмөрийн зах зээл дэх улирлын хэлбэлзлийг тусгасан хүн амын хөдөлмөр эрхлэлтийн үндэсний хэмжээний суурь судалгаа болсон билээ. Харин олон улсын нийтлэг аргачлалын дагуу ажиллах хүчний судалгааг улирлаар тогтмол явуулж байх нь зүйтэй гэж үзэн 2004 онд Монгол улсын “Статистикийн тухай” хуулинд нэмэлт заалт оруулсны дагуу 2006 оноос эхлэн ажиллах хүчний судалгааг тогтмол явуулж, үр дүнг улирлаар нэгтгэн тархааж байгаа билээ. Энэ хугацаанд ажиллах хүчний судалгаатай хавсарга болгон Хүүхдийн хөдөлмөрийн судалгааг гурван удаа, Хувиараа хөдөлмөр эрхлэлтийн судалгааг нэг удаа явуулж, судалгааны үр дүнгийн тайланг тусад нь боловсруулан гаргаж тархаасан. АХС нь олон улсын нийтлэг тодорхойлолт, арга зүйг ашиглан хүн амын эдийн засгийн идэвхийг сүүлийн 7 хоногийн буюу тухайн үеийн, сүүлийн 12 сарын буюу байнгын идэвхийн аргачлалаар тооцох замаар хүн амын ажил эрхлэлтийн байдлыг тодорхойлон, хүн амын ажил эрхлэлт, ажилгүйдлийн холбогдолтой статистик үзүүлэлтүүдийг бүс нутаг, хот, хөдөө, эдийн засгийн үйл ажиллагааны салбар, ажил мэргэжлийн ангилал, ажил эрхлэлтийн статусаар улирлын нөлөөллийг тусган тооцож гаргаснаараа чухал ач холбогдол бүхий судалгаа юм.

Ажилгүйдэл, бүрэн бус хөдөлмөр эрхлэлт байсаар байгаа өнөөгийн нөхцөлд хөдөлмөр эрхлэлтийн стратеги, хөтөлбөрийг боловсруулах, үр дүнг дүгнэхэд шаардлагатай хөдөлмөр эрхлэлтийн талаарх статистикийн суурь мэдээллийг өргөжүүлэн баяжуулах, шалгуур үзүүлэлтүүдийг оновчтой зөв тооцон гаргах,

мэдээллийн давтамжийг тогтмолжуулах, хөдөлмөрийн статистикийн системийг боловсронгуй болгох шаардлага зүй ёсоор тавигдаж байна.

Хүн амын хөдөлмөр эрхлэлт, ажиллах хүчний мэдээ, тайлан гаргах, судалгаа явуулах болон холбогдох үндсэн үзүүлэлтүүдийг тооцоход ашиглах ойлголт, тодорхойлолт, тооцох аргачлал Үндэсний Статистикийн хорооны дарга, Нийгмийн хамгаалал, хөдөлмөрийн сайд /хуучнаар/-ын 2009 оны 01/68/94 тоот хамтарсан тушаал 6 дугаар сард шинэчлэн батлагдсантай холбогдуулан 2009 оны 3 дугаар улирлаас эхлэн уг аргачлалын дагуу АХС-ны асуулга, зааврыг шинэчлэн батлагдсан ойлголт, тодорхойлолтын дагуу холбогдох өөрчлөлтүүдийг тусган боловсруулсан.

Монгол Улсад албан бус сектор дахь хөдөлмөр эрхлэлт нь орлогын эх үүсвэр бүрдүүлэлтийн нэлээд хэсгийг хангадаг. Иймд Олон Улсын Хөдөлмөрийн Байгууллага (ОУХБ)-аас зөвлөмж болгосноор албан бус секторын талаарх тоо мэдээг статистикийн тогтолцооны нэг хэсэг болгож тогтмол цуглуулснаар албан бус секторын цар хүрээ, хэмжээ, төлөв байдлын талаар байнгын мэдээлэлтэй болж, гарч буй өөрчлөлтөнд хяналт тавих боломжтой болж байгаа юм.

Судалгааны зорилго

Хөдөлмөрийн статистикийн суурь мэдээллийг өргөжүүлэн баяжуулж, хөдөлмөр эрхлэлтийн хэв шинжийг бүрэн хамруулсан дүн шинжилгээ хийх, хөдөлмөр эрхлэлтийг нэмэгдүүлэх, ажилгүйдэл, ядуурлыг бууруулахад чиглэгдсэн Засгийн газрын бодлого, хөтөлбөр боловсруулах, тэдгээрийг хэрэгжүүлэх үйл ажиллагаанд хяналт, шинжилгээ хийх, үнэлэлт дүгнэлт өгөх, хөдөлмөрийн зах зээлийг зөв төлөвшүүлэн хөгжүүлэхэд нь бодлого боловсруулагчид, шийдвэр гаргагчид, бизнес эрхлэгчид, шинжлэн судлаачид, төр захиргааны албаны ажилтан хэн бүхэнд гарын авлага, тогтмол мэдээллийн эх сурвалжийг бий болгоход оршино.

Ойлголт тодорхойлолтууд

Өрх

Өрх гэдэг нь байнга хамтран амьдарч, орлогоо нэгтгэн хоол хүнсээ бэлтгэж, нэг тогооноос хоол иддэг нэг буюу хэд хэдэн хүмүүсийг хэлнэ. Эдгээр хүмүүс нь хамаатан садан болон ажил олгогчтойгоо хамтран амьдардаг, цусан төрлийн хамааралгүй, гэрийн үйлчлэгч, бусад хөлсний ажилчид ч байж болно.

Өрхийн тэргүүлэгч

Өрхийн тэргүүлэгч гэдэг нь бусад гишүүд нь өрхийн тэргүүлэгч хэмээн хүлээн зөвшөөрсөн өрхийн гишүүн бөгөөд насанд хүрсэн хүн байна. Хэрвээ тухайн сууцанд нэгээс олон өрх амьдран сууж байвал төдий тооны өрхийн тэргүүн байна.

Эдийн засгийн үйл ажиллагаа

Зах зээлд болон хувийн хэрэглээнд зориулж үйлдвэрлэсэн бараа, үйлчилгээний үйл ажиллагааг хамруулна. Үндэсний тооцооны системийн хүрээнд бараа, үйлчилгээнд худалдах, солилцох, өөрийн аж ахуйд хэрэглэх зорилгоор боловсруулсан түүхий эд материал, зах зээлд нийлүүлж байгаа бүхий л бүтээгдэхүүн, үйлчилгээ, зах зээлд худалдах, өөртөө хэрэглэх зорилгоор өрхөд үйлдвэрлэж байгаа бараа үйлчилгээг хамруулна.

Энэ нь цалин хөлстэй болон цалин хөлсгүй, албан болон албан бус хэлбэртэй байж болно. Жишээлбэл: өөрийн өрхийн аж ахуйн бизнест цалин хөлсгүй оролцож буй хүнийг эдийн засгийн үйл ажиллагаа эрхэлж байна гэж үзнэ.

Эдийн засгийн бус үйл ажиллагаа

Хүүхэд, өндөр настан асрах, гэр цэвэрлэх, хоол унд бэлтгэх зэрэг цалин хөлс, орлого олохгүй үйл ажиллагааг хамруулна. Үүнд:

- Гэр орон цэвэрлэх, хувцас бусад нэхмэл, сүлжмэл эдлэл оёх, арчлах
- Хувцас, угаах, индүүдэх, гэр байшин, эд хогшил сэргээн засварлах
- Хоол унд хийх, аяга таваг угаах
- Хүүхэд асрах
- Өвчтэй хүн, өндөр настнуудыг асрах
- Гэрийнхээ хэрэгцээт зүйлийг худалдан авах, дэлгүүр явах

Ажиллагч

Ажиллагч гэдэг нь цалин хөлс, орлого олох зорилгоор эдийн үасгийн үйл ажиллагаанд оролцож, хөдөлмөр эрхлэлтийн аль нэг хэв шинж (статус)-д хамрагдаж байгаа иргэнийг хэлнэ.

Ажиллагч гэдэг нь ажиллах хүчинд хамаарагдах тухайн хугацаанд ажил, хөдөлмөр эрхэлж байгаа болон тухайн долоо хоногт ажил эрхлээгүй ч ажилтай байсан хүнийг хэлнэ. Тухайн хугацаанд (сүүлийн долоо хоногт) ямар нэг байдлаар ажил хөдөлмөр эрхэлсэн (нэг цагаас дээш хугацаагаар) хүнийг ажилтай гэнэ. Өвчлөл, гэмтэл, амралт, чөлөө, цаг агаарын таагүй байдал, ажил хаялт болон бусад

шалтгаанаар түр хугацаагаар ажил эрхлэхгүй байгаа ч ажилтай, бизнес эрхэлдэг бол тухайн хүнийг ажиллагч гэж үзнэ.

Хувиараа хөдөлмөр эрхлэгч

Дангаараа буюу бусадтай хамтран өөрийн багаж, тоног төхөөрөмж, бусад материалыг ашиглан эдийн засгийн үйл ажиллагааг хараат бусаар явуулж, урт хугацаагаар түр ажилтан авч ажиллуулдаггүй (богино хугацаагаар ажилтан ажиллуулж болно), бизнесийнхээ үйл ажиллагаанд нөлөөлөх шийдвэрийг бие даан гаргадаг иргэнийг хэлнэ.

Мөн ажиллагчдын оролцоогүйгээр аж ахуйн нэгж, байгууллага, хамтарсан үйлдвэрийг удирдаж байгаа хүнийг хувиараа хөдөлмөр эрхлэгч гэнэ. Харин өрхийн гишүүд цалин хөлсгүйгээр энд ажиллаж болно.

Өрхийн бизнест цалин хөлсгүй оролцогч

Өрхийн аж ахуйн нэгжид цалин хөлсгүйгээр нэг цагаас доошгүй ажилласан хүн. Ялангуяа хөдөө аж ахуй, ойн аж ахуй, загас агнуурын салбарт өрхийн аж ахуй зонхилж байдаг тул цалин хөлсгүй оролцогч их байдаг. Өрхийн бизнест цалин хөлсгүй оролцсон хүүхдүүдийг хөдөлмөр эрхэлсэн гэж үзнэ.

Ажилгүйчүүд

Ажилгүйчүүд гэдэг нь ажиллах хүчинд хамаарагдах тухайн хугацаанд ажил, хөдөлмөр эрхлээгүй байгаа болон тухайн долоо хоногт ажил эрхлээгүй боловч ажил эрхлэхэд бэлэн байсан, ажил хөдөлмөр идэвхтэй хайсан хүнийг хэлнэ. Ажил хөдөлмөр эрхлэдэггүй ч ажил эрхлэх боломжтой байгаа, ажилд орох өргөдлөө өгсөн болон ярилцлаганд орохоор хүлээж байгаа хүнийг мөн ажилгүйчүүд гэж тодорхойлно.

Эдийн засгийн идэвхтэй хүн ам

НҮБ-ын үндэсний тооцооны системийн хүрээнд, тодорхой цаг хугацаанд тодорхойлогдсон бүтээгдэхүүн, үйлчилгээг үйлдвэрлэхэд ажиллах хүчээ нийлүүлж байгаа ажиллагчид, нийлүүлэхэд бэлэн байгаа ажилгүйчүүдийг эдийн засгийн идэвхтэй хүн амд тооцдог. Эдийн засгийн идэвхтэй хүн амыг урт хугацаагаар хэмжигдэх байнгын идэвхтэй хүн ам, нэг долоо хоног буюу нэг өдрийн хугацаагаар хэмжигдэх тухайн үеийн идэвхтэй хүн ам буюу “Ажиллах хүч” гэсэн хоёр аргаар тодорхойлно.

Байнгын идэвхтэй хүн ам

Заагдсан хязгаараас дээш настай (АХС-гаар 15 ба түүнээс дээш насыг авсан) ажилтай болон ажилгүй байсан нь урт хугацаагаар буюу хуанлийн жилийн (сүүлийн 12 сарын) туршид эрхэлсэн үндсэн үйл ажиллагааныхаа байдлаар тодорхойлогддог хүн амыг хэлнэ.

Тухайн үеийн идэвхтэй хүн ам

Ажиллах хүч буюу тухайн үеийн идэвхтэй хүн амд ажилтай болон ажилгүй байсан нь судалгааны өмнөх сүүлийн 7 хоногт эрхэлсэн үндсэн үйл ажиллагааных нь байдлаар тодорхойлогдож байгаа ажиллагчид болон ажилгүйчүүдийн доторхи тодорхой шаардлагыг хангах бүхий л хүмүүсийг хамруулна.

Эдийн засгийн идэвхгүй хүн ам

Тогтоосон насны хязгаараас дээш насны байнгын болон тухайн үеийн эдийн засгийн идэвхтэй хүн амд хамаарагдахгүй хүн ам болон тогтоосон насны хязгаараас доош насны хүнийг эдийн засгийн идэвхгүй хүн ам гэнэ.

Эдийн засгийн идэвхгүй хүн амд хөдөлмөрийн нөхцөл, онцлогоос шалтгаалан тэтгэвэрийн наснаас өмнө тэтгэвэр, тэтгэмж тогтоолгосон хүн ам, хөдөлмөрийн чадвараа 6 сараас дээш хугацаагаар түр болон бүрэн алдсан иргэн, хөдөлмөрийн насны өдрөөр суралцагч, хүндэтгэх ба хүндэтгэх бус шалтгаанаар хөдөлмөр эрхлээгүй болон хөдөлмөрийн насанд хүрээгүй хүн амыг хамруулна.

Эдийн засгийн идэвхгүй хүн амыг урт хугацаагаар хэмжигдэх байнгын идэвхгүй хүн ам, нэг долоо хоног буюу нэг өдрийн хугацаагаар хэмжигдэх тухайн үеийн идэвхгүй хүн ам гэсэн хоёр аргаар тодорхойлно.

Байнгын идэвхгүй хүн ам

Урт хугацаанд буюу сүүлийн 12 сарын туршид эрхэлсэн үндсэн үйл ажиллагаагаараа эдийн засгийн идэвхтэй хүн амд тооцогдохгүй (ажиллагчид болон ажилгүйчүүдийн алинд ч хамаарахгүй) хүмүүсийг эдийн засгийн байнгын идэвхгүй хүн ам гэнэ. Үүнд: оюутан сурагч, гэрийн ажилчид, тэтгэврийн орлого авдаг хүмүүсийг хамруулна.

Тухайн үеийн идэвхгүй хүн ам

Сүүлийн 7 хоногт сургуульд суралцаж байгаа, гэрийн ажлаа хийж байгаа, тэтгэвэрт гарсан болон өндөр настай, тахир дутуу зэрэг шалтгаанаар тухайн хугацаанд ажиллагчид болон ажилгүйчүүдийн алинд ч хамаарахгүй хүмүүсийг тухайн үеийн эдийн засгийн идэвхгүй хүн ам буюу ажиллах хүчинд хамаарагдахгүй хүн ам гэнэ.

Эдийн засгийн үйл ажиллагааны салбар

Тухайн хүний ажиллаж байгаа ажлын байр, үйлдвэрийн газар, байгууллагын үйлдвэрлэдэг үндсэн бүтээгдэхүүн, үйлчилгээний төрлөөр тодорхойлогдоно. Олон

Улсын Стандарт Ангилал 4-т нийцүүлэн боловсруулсан “Эдийн засгийн бүх төрлийн үйл ажиллагааны салбарын ангилал”-ыг ашигласан.

Ажил мэргэжил

Цалин, хөлс, орлого олох зорилгоор тухайн хүний хийж гүйцэтгэж буй эдийн засгийн үйл ажиллагааны ажил, мэргэжлийн төрлийг ажил, мэргэжил гэнэ. Хэрвээ тухайн хүн ажилгүй байгаа бол эрхлэхэд бэлэн байгаа ажил, мэргэжлийн төрлийг тухайн хүний ажил, мэргэжил гэж үзнэ.

Үндсэн ажил

Тухайн хугацаанд (сүүлийн долоо хоног, сүүлийн 12 сард) нэгээс олон ажил цалинтай болон хувиараа эрхэлж байгаа бол нийгмийн болон хууль зүйн тал, цалин хөлсний хэмжээ, ажиллаж байгаа цагаас нь хамааруулан үндсэн ажлыг тодорхойлно. Хэрвээ тухайн хүн зөвхөн нэг л ажил эрхэлдэг бол түүнийг үндсэн ажилд тооцно.

Давхар ажил

Тухайн хугацаанд (сүүлийн долоо хоног, сүүлийн 12 сард) нэгээс олон ажил цалинтай болон хувиараа эрхэлж байгаа бол нийгмийн болон хууль зүйн тал, цалин хөлсний хэмжээ, ажиллаж байгаа цагаас нь хамааруулан үндсэн ажлаас бусад ажлыг давхар ажил гэж тодорхойлно.

Бүрэн бус хөдөлмөр эрхлэлт

Тухайн хугацааны үндсэн үйл ажиллагаандаа ажлын цагийн тогтоосон доод хязгаараас бага цагаар ажилладаг, эсвэл нэмэлт цагаар ажиллах хүсэлтэй бөгөөд ажиллахад бэлэн байгаа, түүнчлэн тухайн хүний эзэмшсэн мэргэжил, ур чадварыг бүрэн ашиглахгүй, бүтээмж доогуур байхыг хамруулна. Бүрэн бус хөдөлмөр эрхлэлт нь ил, далд гэсэн 2 хэлбэртэй байна. Бүрэн бус ажил эрхэлж байгаа хүн нь цалин, хөлстэй болон хувиараа эрхэлж байгаа тухайн үйл ажиллагаанд тогтоогдсон цагаас бага цагаар өөрийн хүслээр бус ажиллаж байгаа тухайн хугацаанд нэмэлт ажил хайж байгаа болон нэмэлт ажил эрхлэхэд бэлэн байгаа хүн юм.

Ажил олгогч

Өөрийн ажил мэргэжлээс үл хамааран нэг болон түүнээс дээш ажиллагчидтай аж ахуйн нэгж, хамтарсан үйлдвэрийг удирдаж байгаа хүнийг ажил олгогч гэнэ. Эдийн засгийн үйл ажиллагаатай холбоотой шийдвэрийг бие даан гаргаж, үйлдвэрлэсэн бүтээгдэхүүн, үйлчилгээнээс олсон ашиг буюу ашиг олох боломжоос шууд хамааран бизнестээ урт хугацаагаар нэг буюу түүнээс дээш ажилтныг хөдөлмөрийн болон бусад гэрээ, тохиролцооны үндсэн дээр авч ажиллуулж буй эзэн, байгууллагын удирдлагыг хэлнэ.

Цалин хөлс

Мөнгөн болон биет хэлбэрээр авч байгаа хөлс, урамшуулал, гарын мөнгө, ашиг орлогын хувь, илүү цаг ажилласны мөнгө, ажил олгогчоос хангаж байгаа хоол хүнс, байрыг цалин хөлсөд хамааруулна.

ХОЁР. ОНОЛЫН ХЭСЭГ

Судалгааны үзүүлэлтийн ойлголт, тодорхойлолт, тооцсон аргачлал:

Хөдөлмөр эрхлэлттэй холбоотой судалгааны үндсэн үзүүлэлтүүдэд дараах ойлголтуудыг авч үздэг.

- Хөдөлмөрийн насны хүн ам;
- Ажиллах хүч буюу эдийн засгийн идэвхтэй хүн ам;
- Ажил эрхэлдэг хүн ам буюу ажиллагсад;
- Ажилгүйчүүд;
- Эдийн засгийн идэвхгүй хүн ам;
- Эдийн засгийн ачаалал;
- Хөдөлмөр эрхлэлтийн түвшин;
- Ажиллах хүчний оролцооны түвшин;
- Ажилгүйдлийн түвшин;
- Эдийн засгийн идэвхгүй байдлын түвшин;
- Хөдөлмөрийн бүтээмж зэрэг болно.

Тухайлбал:

Хөдөлмөрийн насны хүн ам:

Хөдөлмөрийн насны хүн амд 15-59 насны хоорондох нийт хүн амыг хамруулж үздэг.

Ажиллах хүч буюу эдийн засгийн идэвхтэй хүн ам:

Эдийн засгийн идэвхтэй хүн ам буюу ажиллах хүчинд үндэсний тооцооны системийн хүрээнд, хөдөлмөрийн насанд хүрсэн, ажил хийх чадвартай ажиллах хүчээ нийлүүлж байгаа ажиллагсад болон хөдөлмөрөө нийлүүлэхэд бэлэн байгаа ажил идэвхтэй хайж байгаа ажилгүй иргэдийг хамруулдаг.

Ажил эрхэлдэг хүн ам буюу ажиллагсад:

Ажиллагчид гэж цалин хөлс, орлого олох зорилгоор эдийн засгийн үйл ажиллагаанд оролцож, хөдөлмөр эрхлэлтийн аль нэг хэв шинжид хамрагдаж буй иргэдийг хэлнэ. Аж ахуйн нэгж байгууллагад орон тооны ажиллагчид, хувиараа хөдөлмөр эрхлэгчид, хамтран ажил гүйцэтгэгчид, өрхийн аж ахуйд ажиллагсад болон ажил эрхэлдэг боловч тодорхой шалтгаанаар (ээлжийн амралттай, өвчтөй, чөлөөтөй гэх мэт) ажиллаагүй хүн амыг хамааруулна.

Ажилгүйчүүд

Монгол улсын хуулиар зөвшөөрөгдсөн хөдөлмөрлөх насны, хөдөлмөр эрхлэх чадвартай, цалин хөлстөй ажил болон хувиараа хөдөлмөр эрхэлдэггүй, тухайн үед ажиллахад бэлэн, цалин хөлстөй ажил идэвхтэй хайж байгаа хөдөлмөр зохицуулалтын албанд бүртгүүлсэн хүмүүсийг ажилгүйчүүдэд хамруулна.

Эдийн засгийн идэвхгүй хүн ам

Эдийн засгийн идэвхгүй хүн амд эдийн засгийн идэвхтэй хүн амд хамаарагдахгүй хөдөлмөрийн насны нийт хүн ам болон хөдөлмөрийн насанд хүрээгүй, хүн ам, хөдөлмөрийн наснаас дээш насны хүн амыг хамруулна.

Эдийн засгийн ачаалал (ЭЗА)

Эдийн засгийн ачаалал нь (ЭЗА) тухайн улс орны эдийн засгийн ачааллыг харуулдаг гол үзүүлэлт юм. Тухайлбал, эдийн засгийн ачаалал бага байх тусам эдийн засгийн идэвхгүй хүн амын тоо нь эдийн засгийн идэвхтэй хүн амын тооноос төдий чинээ цөөн байгааг харуулж байна.

Тооцох арга зүй: Эдийн засгийн ачаалал нь эдийн засгийн идэвхтэй хүнд ногдох эдийн засгийн идэвхгүй хүн амын эзлэх хувийн жингээр тодорхойлогдоно.

$$\text{ЭЗА} = \frac{\text{Эдийн засгийн идэвхгүй хүн амын тоо}}{\text{Эдийн засгийн идэвхтэй хүн амын тоо}} \times 100\%$$

Ажиллах хүчний идэвхийн ерөнхий коэффициент

Нийт хүн амд хөдөлмөрийн насны хүн амын эзлэх хувь өндөр байвал ажиллах хүчний идэвхийн ерөнхий коэффициент (АХИЕК) нь өндөр гарна. Энэхүү үзүүлэлтэд хүн амын насны бүтэц чухал нөлөө үзүүлдэг бөгөөд нас, хүйсийн бүлгээр тооцож болно.

Тооцох арга зүй: Ажиллах хүчний идэвхийн ерөнхий коэффициент(АХИЕК) нь эдийн засгийн идэвхтэй хүн амын нийт хүн амд эзлэх хувийн жингээр тодорхойлогдоно.

$$\text{АХИЕК} = \frac{\text{Эдийн засгийн идэвхтэй хүн ам}}{\text{Нийт хүн амын тоо}} \times 100\%$$

Хөдөлмөр эрхлэлтийн түвшин:

Хөдөлмөр эрхлэлтийн түвшин нь (ХЭТ) нь эдийн засгийн идэвхтэй хүн амын хэдэн хувийг ажил эрхэлж байгаа хүмүүс бүрдүүлж байгааг харуулдаг.

Тооцох арга зүй: Хөдөлмөр эрхлэлтийн түвшинг тодорхойлохдоо ажиллагчдын тоог эдийн засгийн идэвхтэй хүн амын тоонд харьцуулж тооцно.

$$\text{ХЭТ} = \frac{\text{Ажиллагсдын тоо}}{\text{Эдийн засгийн идэвхтэй хүн ам}} \times 100\%$$

Ажиллах хүчний оролцооны түвшин

Ажиллах хүчний оролцооны түвшин (АХОТ) нь нийт хүн амаас хөдөлмөрийн бус насны хүн ам, тухайлбал эдийн засгийн үйл ажиллагаанд оролцдоггүй хүүхэд болон тэтгэврийн насны хүмүүсийг хасаж тооцдог учраас илүү нарийвчилсан үзүүлэлт юм. Энэ үзүүлэлтэд хүн амын насны бүтэц чухал нөлөө үзүүлдэг ба энэ үзүүлэлтийг ажиллах хүчний идэвхийн тусгай коэффициент (АХИТК) гэж нэрлэдэг. Ажиллах хүчний оролцооны түвшин өндөр байхын хэрээр хөдөлмөрийн насны хүн амын дунд ажил эрхэлж байгаа, эсвэл ажил идэвхтэй хайж байгаа хүн амын эзлэх хувь өндөр байна гэсэн үг юм. Ажиллах хүчний оролцооны түвшин нь тухайн улс орны хөдөлмөрийн зах зээлийн хөгжил, хүн амын эдийн засгийн идэвхийн байдлыг харуулдаг гол үзүүлэлт бөгөөд хөдөлмөрийн насны (15-59) хүн амын дунд ажиллах хүч буюу хөдөлмөр эрхэлж байгаа болон ажил идэвхтэй эрж, хайж байгаа, ажиллахад бэлэн ажилгүй хүн амын эзлэх хувь юм. Энэхүү үзүүлэлт нь хөдөлмөрийн насны хүн амын хөдөлмөр эрхлэлтийн байдал, эдийн засагт хөдөлмөрийн насны хүн амыг ажлын байраар хангах зорилтын хэрэгжилтийг хянах хэмжүүр болно.

Тооцох арга зүй: Ажиллах хүчний оролцооны түвшин (АХОТ) -г хөдөлмөрийн насны хүн амд эдийн засгийн идэвхтэй хүн амын эзлэх хувиар тодорхойлдог.

$$\text{АХИТК} = \frac{\text{Эдийн засгийн идэвхтэй хүн ам}}{\text{Хөдөлмөрийн насны хүн амын тоо}} \times 100\%$$

Мөн ажиллагчид болон ажилгүйчүүдийн нийлбэр нь эдийн засгийн идэвхтэй хүн ам буюу ажиллах хүчийг бүрдүүлдэг. Энэхүү ажиллах хүчний хөдөлмөрийн насны хүн амын тоонд эзлэх хувийг ажиллах хүчний оролцооны түвшин гэж нэрлэдэг. Үүнийг үзүүлбэл:

$$\text{АХОТ} = \frac{\text{Ажиллагсад} + \text{Ажилгүйчүүд}}{\text{Хөдөлмөрийн насны хүн амын тоо}} \times 100\%$$

Ажилгүйдлийн түвшин

Ажилгүйдлийн түвшин өндөр байна гэдэг нь нийгмийн хуримтлал багасаж, үйлдвэрлэл, эдийн засгийн хөгжил хоцрогдож, ядуурал нэмэгдэж байгааг харуулдаг учраас ажилгүйдлийг бууруулах нь макро эдийн засгийн бодлогын нэг зорилт болдог. Ажилгүйдэл нь улс орны нийгэм, эдийн засагт ихээхэн сөрөг үр дагавартай байдаг.

Тооцох арга зүй: Ажилгүйдлийн түвшинг (АТ) ажилгүй иргэдийн тоог эдийн засгийн идэвхтэй хүн амын тоонд харьцуулж тооцно.

$$AT = \frac{\text{Ажилгүй иргэдийн тоо}}{\text{Эдийн засгийн идэвхтэй хүн амын тоо}} \times 100\%$$

Эдийн засгийн идэвхгүй байдлын түвшин(ЭЗИБТ)

Эдийн засгийн идэвхгүй хүн амын тоог хөдөлмөрийн насны хүн амын тоонд харьцуулсан харьцааг эдийн засгийн идэвхгүй байдлын түвшин гэнэ.

$$ЭЗИБТ = \frac{\text{Эдийн засгийн идэвхтэй хүн амын тоо}}{\text{Хөдөлмөрийн насны хүн амын тоо}} \times 100\%$$

Хөдөлмөрийн бүтээмж

Нэгж хөдөлмөрийн(хөдөлмөр эрхэлж буй хүн ам буюу ажиллагчид) орцод ногдох гарцын хэмжээгээр тодорхойлно. Өөрөөр хэлбэл нэгж ажиллагчид ногдох ДНБ (нэмэгдэл өртөг) -ий хэмжээгээр тодорхойлно.

Тооцох аргачлал:

$$P = \frac{Y}{N} = \frac{\text{Дотоодын Нийт Бүтээгдэхүүн (зэрэгцүүлсэн үнээр)}}{\text{Ажиллагсдын тоо}}$$

- P- Хөдөлмөрийн бүтээмж
- Y-Дотоодын нийт бүтээгдэхүүн(зэрэгцүүлэх үнээр)
- N- Ажиллагчдын тоо

ГУРАВ. СУДАЛГААНЫ ХЭСЭГ

3.1. Хөдөлмөр эрхлэлт, ажиллах хүчийг тодорхойлох үзүүлэлтүүд:

Эдийн засгийн ачаалал нь (ЭЗА) тухайн улс орны эдийн засгийн ачааллыг харуулдаг гол үзүүлэлт юм. Тухайлбал, эдийн засгийн ачаалал бага байх тусам эдийн засгийн идэвхгүй хүн амын тоо нь эдийн засгийн идэвхтэй хүн амын тооноос төдий

чинээ цөөн байгааг харуулж байна. Манай аймгийн хувьд эдийн засгийн ачааллыг тооцож харуулбал:

Эдийн засгийн ачаалал:

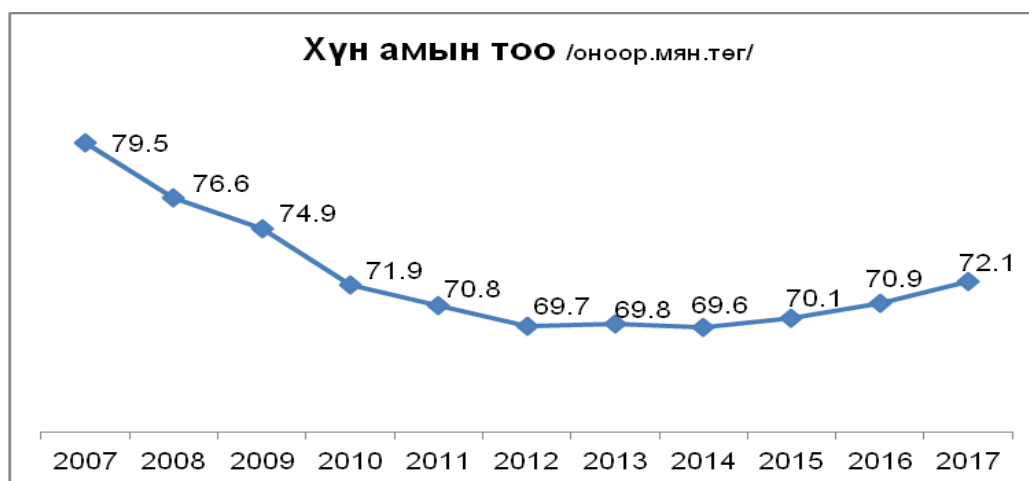
$$\text{ЭЗА} = \frac{9018}{35688} \times 100\% = 25.2\%$$

Эдийн засгийн ачааллыг тооцож үзэхэд 25.2% гарч байгаа нь эдийн засгийн идэвхтэй 10 хүн тутамд ойролцоогоор 4 хүн нь эдийн засгийн идэвхгүй хүн байгааг харуулж байна.

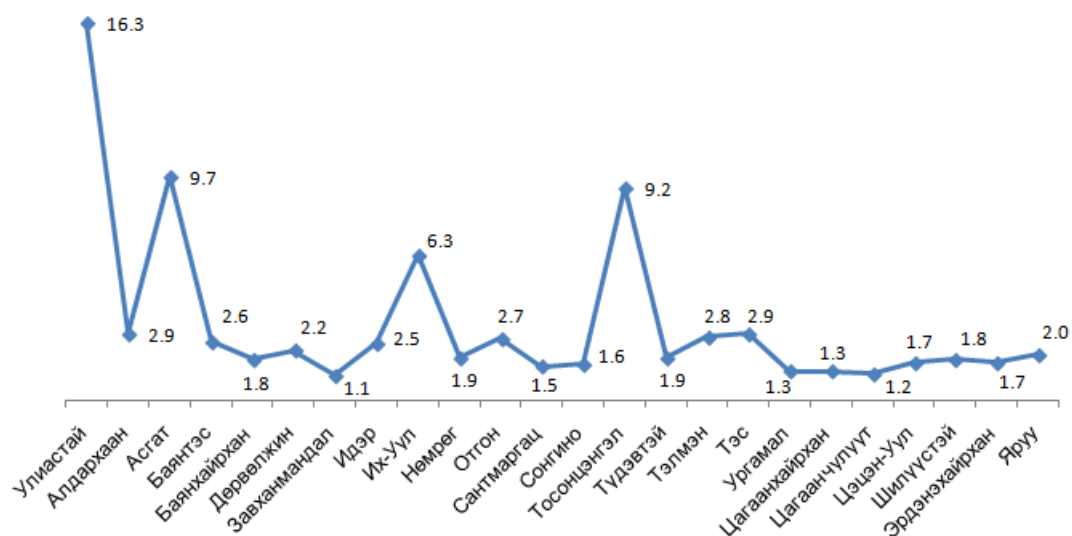
3.1.1. Хүн амын насны бүтэц, ажил эрхлэлтийн үндсэн үзүүлэлтүүд:

**ХҮН АМ НАСНЫ БҮТЭЦ, АЖИЛ ЭРХЛЭЛТИЙН ХОЛБОГДОЛТОЙ
ҮНДСЭН ҮЗҮҮЛЭЛТҮҮД**

Манай аймаг оны эцэст 21.5 мянган өрхийн 72.1 мянган хүн амтай болж өмнөх оны мөн үеэс өрх 1.9 хувиар, хүн ам 1.7 хувиар өссөн байна.



Графикаас харахад Завхан аймгийн хүн амын тоо өсөх хандлагатай байна. 2007 онтой харьцуулахад хүн амын тоо 9.3 хувиар буурсан байна энэ нь шилжих хөдөлгөөн, нас баралт, хүн амын мэдээллийн сангийн давхардалтыг арилгасан зэрэг нь нөлөөлсөн. Сүүлийн жилүүдэд төрөлт өсөж, шилжилт хөдөлгөөн буурах хандлагатай байгаа нь хүн амын өсөлтөнд эерэг нөлөө үзүүлж байна.



2017 онд аймгийн нийт хүн амын 22.6 хувийг Улиастай сум, 12.7 хувийг Тосонцэнгэл сум, 8.8 хувийг Их-Уул сум, 55.9 хувийг бусад сум тус тус эзэлж байна.

Нөмрөг, Цэцэн-уул, Яруу, Шилүүстэй сумдын хүн ам 1-28 хүнээр буурсан бол бусад сумдын хүн ам 7-509 хүнээр нэмэгдсэн байна.

Хамгийн бага хүн амтай багаар 187 хүнээр Ургамал сумын Нуур зөөхий баг, хамгийн их хүн амтай багаар 3484 хүнээр Улиастай сумын Жинст баг, Улсын дүнд манай аймгийн хүн ам 2.3 хувийг, баруун бүсийн дүнд 18.0 хувийг тус тус эзэлж байна.

Хүн ам зүйн үзүүлэлтүүд

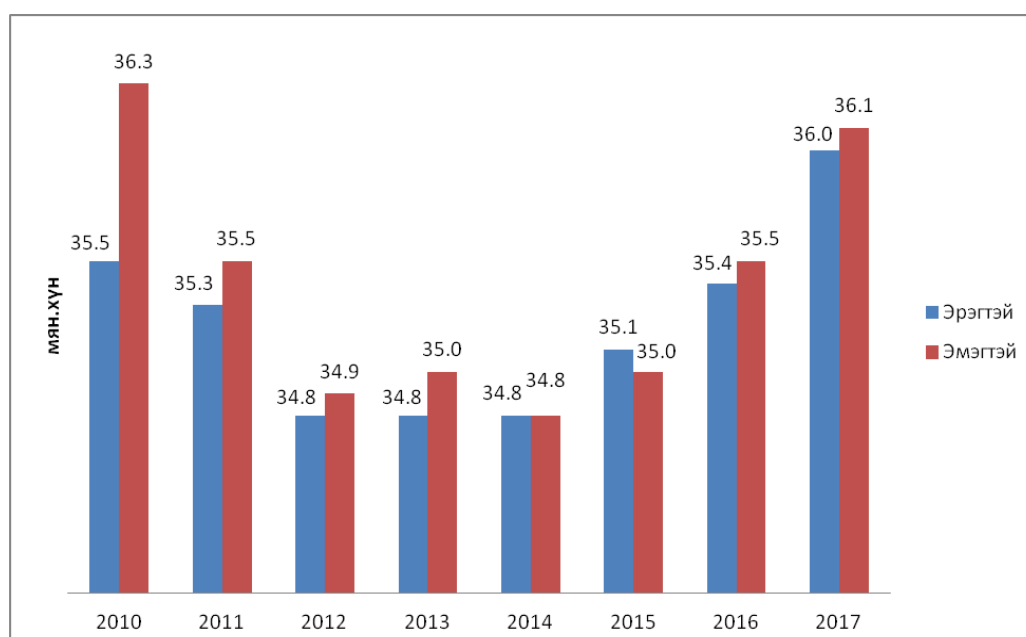
Үзүүлэлтүүд	Хэмжих нэгж						Өөрчлөлт /өнгөрсөн оноос/	
		2013	2014	2015	2016	2017	Хувиар	Абсолют (+,-)
А	1	2	3	4	5	6	7	8
Нийт өрх	мян.өрх	20.2	20.5	20.7	21.1	21.5	101.9	0.4
Хүн ам	мян.хүн	69.8	69.6	70.1	70.9	72.1	101.7	1.2
Үүнээс:Хөдөлмөрийн насны хүн ам	мян.хүн	43.6	42.6	42.2	44.2	44.7	101.1	0.5
Төрөлт	хүн	1692	1703	1706	1534	1448	94.4	-86
Нас баралт	хүн	435	439	434	429	395	92.1	-34
Үүнээс: 0-1 насны хүүхдийн эндэгдэл	хүн	27	38	42	22	8	36.4	-14

Завхан аймгийн хүн амын хүйсийн харьцаа /оноор/

Он	Хүн ам мян.хүн (оны эхэнд)	Үүнээс:				1 км ² -д ногдох хүн
		Эрэгтэй		Эмэгтэй		
		тоо	бүтэц	тоо	бүтэц	
1923	51.0	27.9	54.7	23.1	45.3	-
1933	54.8	30.8	56.2	24	43.8	-
1940	52.2	25.5	48.9	26.7	51.1	-
1950	59.2	27.4	46.3	31.8	53.7	0.72
1963	60.0	29.1	48.5	30.9	51.5	0.73
1969	70.6	35.1	49.7	35.5	50.3	0.86
1979	79.2	39.3	49.6	39.9	54.4	0.96
1989	88.5	43.8	49.5	44.7	50.5	1.07
1993	102.7	50.3	49	52.4	51	1.24
2003	76.6	37.2	48.6	39.4	51.4	1.18
2013	69.8	34.8	49.9	34.8	50.1	0.85
2014	69.6	34.7	49.9	34.9	50.1	0.84
2015	70.1	35.1	50.1	35	49.9	0.85
2016	70.9	35.4	49.9	35.5	50.1	0.86
2017	72.1	36.0	49.9	36.1	50.1	0.86

Графикаас харахад 2010 онд Завхан аймгийн нийт хүн амын хүйсийн харьцаа 97.8 байсан бол 2017 онд 99.6 болж хүйсийн харьцаа тэнцвэржиж байна.

Цэцэн-уул, Улиастай, Шилүүстэй, Завханмандал, Тосонцэнгэл, Цагаанчулуут, Баянтэс, Түдэвтэй сумдад эмэгтэй хүн амын эзлэх хувийн жин өндөр байгаа бол бусад сумдад эрэгтэй хүн амын эзлэх хувийн жин өндөр байна.



3.1.2. Эдийн засгийн идэвхтэй хүн ам, ажиллах хүчний оролцооны түвшин, ажил эрхлэлт, ажилгүйдлийн түвшин:

15 БА ТҮҮНЭЭС ДЭЭШ НАСНЫ ЭДИЙН ЗАСГИЙН ИДЭВХТЭЙ ХҮН АМЫН ТОО, бүс, аймгаар

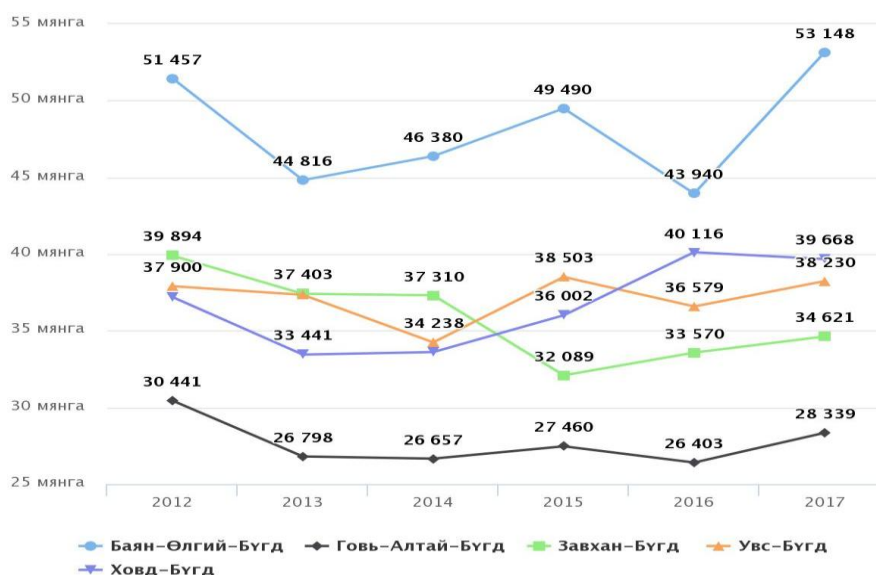
Аймаг	2012	2013	2014	2015	2016	2017
Улсын дүн	1151146	1198333	1206554	1243895	1275650	1357425
Баруун бүс	196886	179795	178190	183544	180608	194006
Баян-Өлгий	51457	44816	46380	49490	43940	53148
Говь-Алтай	30441	26798	26657	27460	26403	28339
Завхан	39894	37403	37310	32089	33570	34621
Увс	37900	37337	34238	38503	36579	38230
Ховд	37194	33441	33605	36002	40116	39668

Эдийн засгийн идэвхтэй хүн ам буюу ажиллах хүчинд үндэсний тооцооны системийн хүрээнд, хөдөлмөрийн насанд хүрсэн, ажил хийх чадвартай ажиллах хүчээ нийлүүлж байгаа ажиллагчид болон хөдөлмөрөө нийлүүлэхэд бэлэн байгаа ажил идэвхтэй хайж байгаа ажилгүй иргэдийг хамруулдаг. Эдийн засгийн тухайн үеийн идэвхтэй хүн ам буюу ажиллах хүчийг сүүлийн 7 хоногт ажил эрхэлж байсан болон ажил эрхлээгүй боловч ажил эрхлэхэд бэлэн байсан, ажил хөдөлмөр идэвхтэй хайсан, ажилгүй байсан хүн ам бүрдүүлдэг.

Баруун бүс нь 2017 оны байдлаар улсын нийт эдийн засгийн идэвхтэй хүн амын 14.3 хувийг эзэлж байгаа бол манай аймгийн хувьд бүсдээ 17.8 хувийг эзэлж байна. 2016 онд 18.8 хувьтай байсан бол энэ онд 1.0 пунктээр буурсан байна.

15, ба түүнээс дээш насны эдийн засгийн идэвхтэй хүн амын тоог зэргэлдээ 2 аймагтай харьцуулахад Говь-Алтай аймгаас 6.3 мянган хүнээр их, Увс аймгаас 3.6 мянган хүнээр бага байгаа харагдаж байна.

ЭДИЙН ЗАСГИЙН ИДЭВХТЭЙ ХҮН АМЫН ТОО, бүсээр



Хөдөлмөрийн насны хүн амын тоог жил бүрийн IV улирлаар авч үзвэл 2012-2015 оны хооронд буурсан бол 2016 оноос өсөх хандлагатай байна.

Ажиллах хүчний оролцооны түвшин

Ажил эрхлэлтийн түвшинг өмнөх онуудаар харахад 1996 онд хамгийн дээд цэгтээ хүрч 86.7 хувьтай болсон. Үүнээс хойш 1997 оноос 2009 хүртэл буураад 2010 оноос өсч 2014 онд 80.5 хувьд хүрсэн ч 2017 онд буурч 74.5 хувь болсон байна.

АЖИЛЛАХ ХҮЧНИЙ ОРОЛЦООНЫ ТҮВШИН, аймгаар

Аймаг	2013	2014	2015	2016	2017
Баян-Өлгий	70.9	72.5	72	66.1	71.5
Говь-Алтай	74.7	72.7	76.9	74.4	75.3
Завхан	72	80.5	73.3	73.4	74.5
Увс	77.8	77.1	76.6	74.4	76.4
Ховд	64.7	69.2	68.8	72.5	71.0

АЖИЛЛАХ ХҮЧНИЙ ОРОЛЦООНЫ ТҮВШИН, хүйс, аймгаар

Аймаг	Хүйс	2015	2016	2017
Баян-Өлгий	Бүгд	72.0	66.1	71.5
	Эрэгтэй	75.8	73.3	76.3
	Эмэгтэй	68.3	59.2	66.6
Говь-Алтай	Бүгд	76.9	74.4	75.3
	Эрэгтэй	78.8	80.4	78.6
	Эмэгтэй	75.0	68.7	72.1
Завхан	Бүгд	73.3	73.4	74.5
	Эрэгтэй	75.4	77.4	78.7
	Эмэгтэй	71.3	69.8	70.5
Увс	Бүгд	76.6	74.4	76.4
	Эрэгтэй	80.8	78.3	79.9
	Эмэгтэй	72.5	70.6	72.9
Ховд	Бүгд	68.8	72.5	71.0
	Эрэгтэй	74.7	75.9	77.8
	Эмэгтэй	62.7	69.1	64.7

Дээрх хүснэгтэд 2017 оны жилийн эцсийн байдлаар ажиллах хүчний оролцооны түвшинг хүйсээр харуулсан байна. Бүсийн хэмжээнд эрэгтэйчүүдийн ажиллах хүчний оролцооны түвшин илүү байгаа ба энэ нь эрэгтэйчүүдийн ажил эрхлэлт эмэгтэйчүүдээс илүү байгаа нь харагдаж байна.

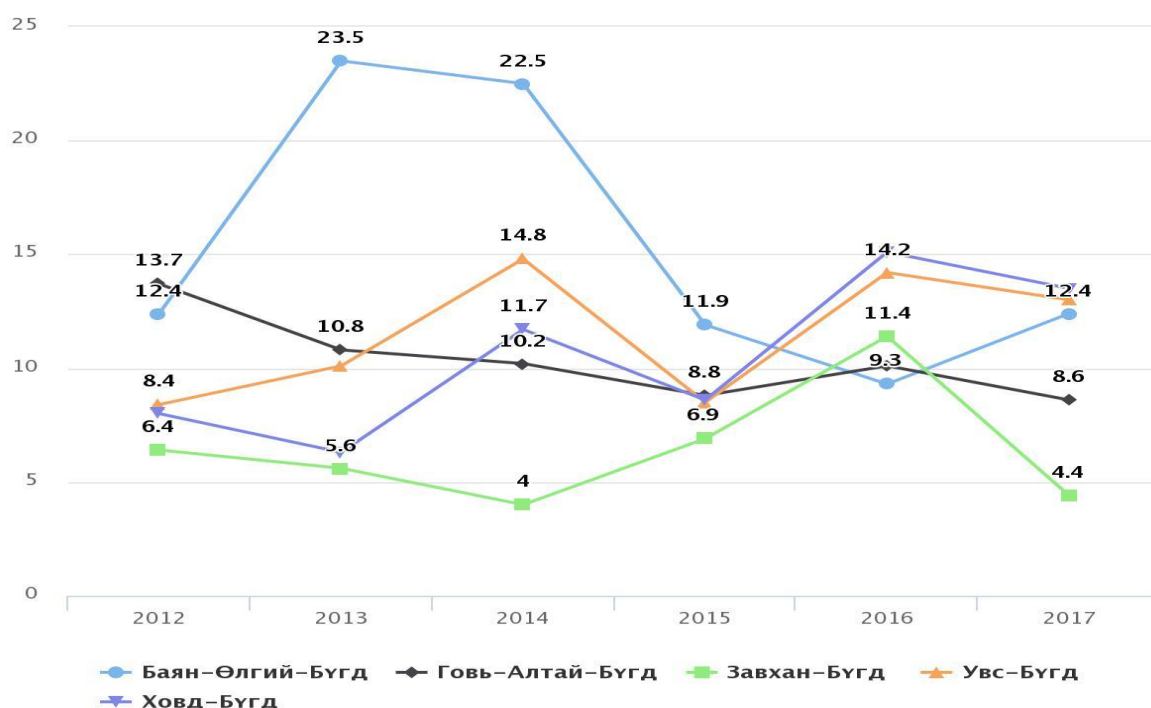
Ажилгүйдлийн түвшин**АЖИЛГҮЙ ИРГЭДИЙН ТОО, АЖИЛГҮЙДЛИЙН ТҮВШИН**

Манай аймгийн хувьд ажилгүйдлийн түвшин 2016 оны байдлаар 11.4 % буюу эдийн засгийн идэвхтэй 100 хүн тутмын 11 нь ажилгүй байсан бол 2017 онд ажилгүйдлийн түвшин 4.4 % болж өмнөх оныхоос 7.0 пунктээр буурсан байна. Энэ нь эдийн засгийн идэвхитэй хүн амын 4.4 хувь нь ажилгүй байгааг харуулж байна.

АЖИЛГҮЙДЛИЙН ТҮВШИН, бүс, аймгаар

Аймаг	2012	2013	2014	2015	2016	2017
Улсын дүн	8.2	7.9	7.9	7.5	10.0	8.8
Баруун бүс	9.8	11.9	13.3	9.2	12.1	10.7
Баян-Өлгий	12.4	23.5	22.5	11.9	9.3	12.4
Говь-Алтай	13.7	10.8	10.2	8.8	10.1	8.6
Завхан	6.4	5.6	4.0	6.9	11.4	4.4
Увс	8.4	10.1	14.8	8.5	14.2	13.0
Ховд	8.0	6.3	11.7	8.6	15.1	13.5
Хангайн бүс	8.3	9.8	6.8	4.9	10.6	9.8
Төвийн бүс	7.7	7.7	9.2	8.9	9.2	8.3
Зүүн бүс	10.8	11.2	13.1	10.7	11.4	10.4
Улаанбаатар	7.1	4.6	5.1	6.9	9.1	7.5

Мөн бүсийн хэмжээнд харьцуулахад Ховд аймгаас 9.1 пункт, Увс аймгаас 8.6 пункт, Говь-Алтай аймгаас 4.2 пункт, Баян-Өлгий аймгаас 8.0 пунктээр тус тус бага байна.



АЖИЛГҮЙДЛИЙН ТҮВШИН, бүсээр

2017 онд бүсүүд болон улсын ажилгүйдлийн түвшинг өмнөх оны мөн үетэй харьцуулахад улсын хэмжээнд ажилгүйдлын түвшин бүх газарт буурсан харагдаж байна.

АЖИЛГҮЙДЛИЙН ТҮВШИН, бүс нутгаар

Аймаг	2012	2013	2014	2015	2016	2017
Улсын дүн	8.2	7.9	7.9	7.5	10.0	8.8
Баруун бүс	9.8	11.9	13.3	9.2	12.1	10.7
Хангайн бүс	8.3	9.8	6.8	4.9	10.6	9.8
Төвийн бүс	7.7	7.7	9.2	8.9	9.2	8.3
Зүүн бүс	10.8	11.2	13.1	10.7	11.4	10.4
Улаанбаатар	7.1	4.6	5.1	6.9	9.1	7.5

Ажилгүйдлийн түвшинг бүсчилж авч үзвэл баруун болон хангай, зүүн бүс өндөр байгаа нь харагдаж байна. Энэ нь төв суурин газраас алслагдсан болон дэд бүтцийн хөгжил сул байгаатай холбоотой нь харагдаж байна.

АЖИЛГҮЙДЛИЙН ТҮВШИН, хүйс, бүс, аймаг, нийслэлээр

Аймаг	Хүйс	2012	2013	2014	2015	2016	2017
Улсын дүн	Эрэгтэй	8.4	7.6	8.5	8.2	11.6	9.6
	Эмэгтэй	8.1	8.3	7.3	6.7	8.2	7.8
Баруун бүс	Эрэгтэй	9.1	10.6	12.1	8.5	11.5	9.5
	Эмэгтэй	10.6	13.3	14.5	9.9	12.7	12.1
Хангайн бүс	Эрэгтэй	8.5	9.6	7.4	5.7	11.7	10.6
	Эмэгтэй	7.9	9.9	6.1	4.0	9.3	9.0
Төвийн бүс	Эрэгтэй	8.0	7.6	11.2	10.3	11.6	9.5
	Эмэгтэй	7.3	7.7	6.8	7.4	6.6	6.8
Зүүн бүс	Эрэгтэй	11.3	11.4	13.9	12.0	13.0	11.3
	Эмэгтэй	10.2	11.0	12.1	9.3	9.5	9.4
Улаанбаатар	Эрэгтэй	7.5	4.3	5.6	7.6	11.3	8.9
	Эмэгтэй	6.8	4.9	4.5	6.1	6.3	5.9

**Ажиллагчдын тоо, хүйс, насны бүлэг, боловсролын түвшин, эдийн засгийн үйл
ажиллагааны салбар, байгууллагын төрөл, ажил мэргэжлийн ангиллаар:
АЖИЛЛАГЧДЫН ТОО, бүсээр**

Засаг захиргааны нэгж	2012	2013	2014	2015	2016	2017
Улсын дүн	1056441	1103601	1110698	1151223	1147843	1238333
Баруун бүс	177596	158413	154545	166668	158782	173155
Хангайн бүс	251101	249387	243138	248614	245598	254863
Төвийн бүс	182253	190217	184255	189617	195364	215064
Зүүн бүс	80204	78853	76941	86353	83008	83062
Улаанбаатар	365287	426731	451819	459971	465091	512189

Манай аймгийн хувьд 2017 онд ажиллагчдын тоо бүсийн хэмжээнд 19.1 хувийг эзэлж байна. Аймгийн нийт ажиллагчид 2016 онд 29.7 мянган хүн байсан бол 2017 онд 33.1 мянган хүн болж өссөн байна. Баруун бүсийн хэмжээнд 2012 онд 21.0 хувийг эзэлж байсан бол 2017 онд 19.1 хувьтай болсон байна.

Ажиллагчдын тоо 2017 оны байдлаар Баян-Өлгий аймгаас 13464, Увс аймгаас 146, Ховд аймгаас 1186 хүнээр тус тус бага, Говь-Алтай аймгаас 7.2 мянган хүнээр их байгаа юм.

АЖИЛЛАГЧДЫН ТОО, бүс нутгаар

Засаг захиргааны нэгж	2012	2013	2014	2015	2016	2017
Баян-Өлгий	45068	34285	35955	43621	39873	46578
Говь-Алтай	26258	23903	23940	25057	23736	25903
Завхан	37347	35326	35809	29871	29731	33114
Увс	34723	33560	29174	35224	31382	33260
Ховд	34200	31339	29667	32895	34060	34300

АЖИЛЛАГЧИД, хүйс, байршлаар

Засаг захиргааны нэгж	Хүйс	2012	2013	2014	2015	2016	2017
Улсын дүн	Нийт	1056441	1103601	1110698	1151223	1147843	1238333
	Эрэгтэй	550310	579222	584371	604677	603885	652673
	Эмэгтэй	506131	524379	526327	546546	543958	585660
Баруун бүс	Нийт	177596	158413	154545	166668	158782	173155
	Эрэгтэй	93041	83665	81296	87175	83750	92152
	Эмэгтэй	84555	74748	73249	79493	75032	81003
Баян-Өлгий	Нийт	45068	34285	35955	43621	39873	46578
	Эрэгтэй	23713	18069	20063	23253	22022	26098
	Эмэгтэй	21355	16216	15892	20368	17851	20480
Говь-Алтай	Нийт	26258	23903	23940	25057	23736	25903
	Эрэгтэй	13703	12754	11941	12608	12486	13169
	Эмэгтэй	12555	11149	11999	12449	11250	12734
Завхан	Нийт	37347	35326	35809	29871	29731	33114
	Эрэгтэй	19514	17884	18137	14785	15263	17072
	Эмэгтэй	17833	17442	17672	15086	14468	16042
Увс	Нийт	34723	33560	29174	35224	31382	33260
	Эрэгтэй	17573	17927	15755	18687	16388	17745
	Эмэгтэй	17150	15633	13419	16537	14994	15515
Ховд	Нийт	34200	31339	29667	32895	34060	34300
	Эрэгтэй	18538	17031	15400	17842	17591	18068
	Эмэгтэй	15662	14308	14267	15053	16469	16232

Аймгийн нийт ажиллагчдыг боловсролын түвшнээр авч үзвэл хамгийн их хувийг бүрэн дунд болон суурь боловсролтой, техникийн болон дипломын дээд болон бакалавр мэргэжлийн боловсролтой иргэд эзэлж байна.

АЖИЛЛАГЧИД, ХҮЙС, БОЛОВСРОЛЫН ТҮВШИН, байршлаар

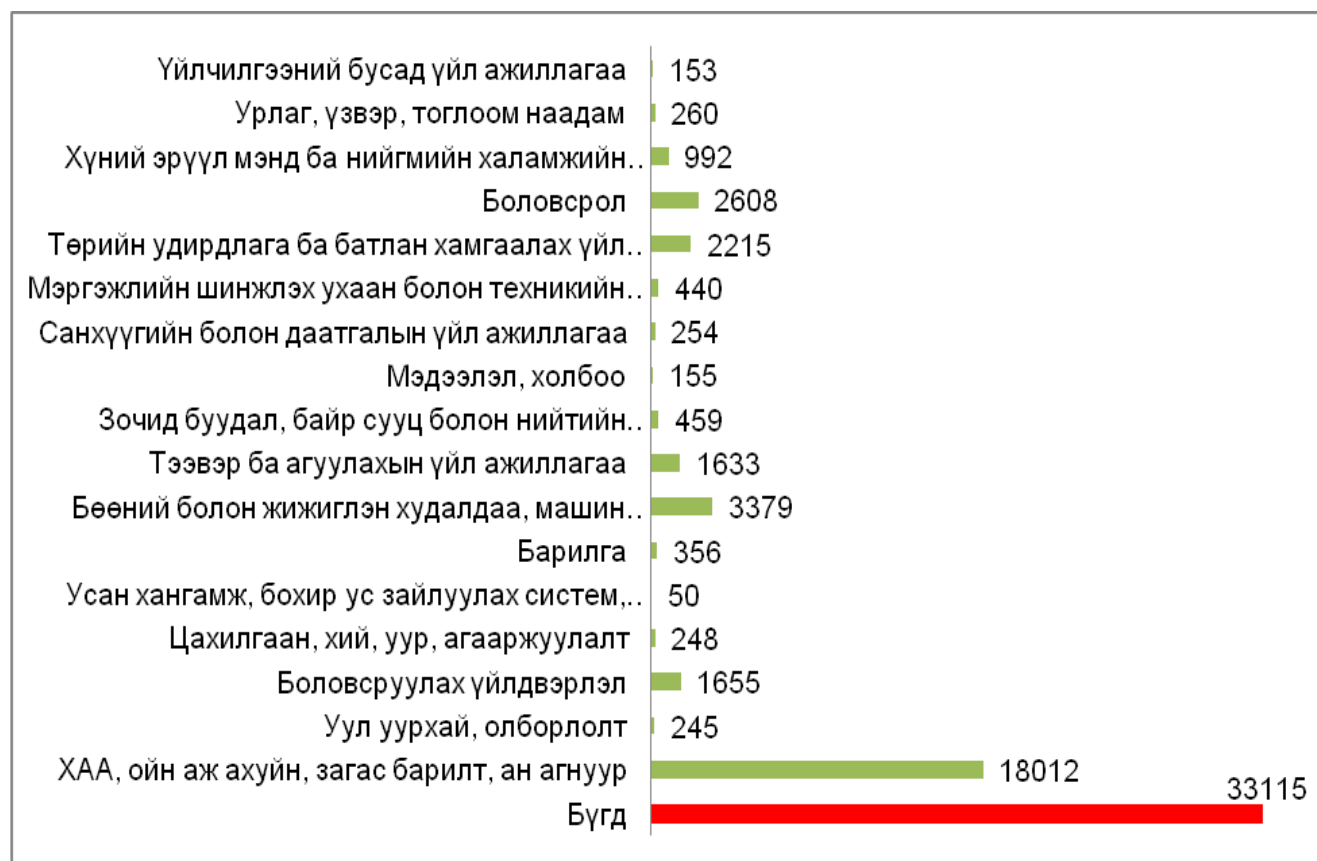
	Бүгд	Хүйс		Байршил					
		Эрэгтэй	Эмэгтэй	Хот			Хөдөө		
				Бүгд	Хүйс		Бүгд	Хүйс	
					Эрэгтэй	Эмэгтэй		Эрэгтэй	Эмэгтэй
Бүгд	33115	17072	16042	5690	2846	2844	27425	14226	13199
Та эзэмшсэн боловсролын түвшнээ хэлнэ үү?									
Боловсролгүй	1656	1404	252	0	0	0	1656	1404	252
Бага	4093	2571	1523	208	208	0	3886	2363	1523
Суурь	7351	4341	3010	408	307	101	6943	4034	2910
Бүрэн дунд	9712	4971	4741	2541	1470	1070	7171	3500	3671
Техникийн болон мэргэжлийн	2504	792	1712	363	52	311	2142	740	1402
Тусгай мэргэжлийн дунд	241	98	143	52	52	0	189	46	143
Дипломын дээд болон бакалавр	7405	2896	4509	1967	757	1210	5438	2139	3299
Магистр	152	0	152	152	0	152	0	0	0

АЖИЛЛАГЧИД, хүйс, эдийн засгийн салбараар, байршлаар

Аймгийн хэмжээний нийт ажиллагчдын тоог сүүлийн жилээр харахад 6 салбарын ажиллагчид байнгын их ажиллах хүчний хувийг эзэлдэг нь харагдаж байна. 2017 оны байдлаар нийт ажиллагчдын хамгийн өндөр буюу 54.4 хувийг хөдөө аж ахуй, ойн аж ахуй, загас барилт, ан агнуурын салбарт ажиллагчид эзэлж байгаа бол бөөний болон жижиглэн худалдааны салбарт ажиллагчид 10.2 хувийг эзэлж байна.

Боловсролын салбарт 7.9 хувь, боловсруулах үйлдвэрийн салбарт 5.0, төрийн удирдлагын салбарт 6.7, барилгын салбарт 1.1 хувь, тээврийн салбарт 4.9 хувь, эрүүл мэнд ба нийгмийн халамжийн салбарт ажиллагчид 3.0 хувийг тус тус эзэлж байна.

Хамгийн бага буюу 0.1 хувийг усан хангамж, бохир ус зайлуулах системийн үйл ажилаагааны салбарын ажилтнууд эзэлж байна.

АЖИЛЛАГЧИД, ТОО, ЭДИЙН ЗАСГИЙН САЛБАР, байршлаар

Ажилгүйдэл:**ЭДИЙН ЗАСГИЙН ИДЭВХГҮЙ ХҮН АМ**

Улсын хэмжээнд эдийн засгийн идэвхгүй хүн ам 2010 онд 716.2 мянган хүн байсан бол 2011-2012 онд 660.9 мянган хүн болтлоо буурсан ч 2017 онд 862.0 мянган хүн болж өссөн байна.

ЭДИЙН ЗАСГИЙН ИДЭВХГҮЙ ХҮН АМ, хүйс, насны бүлэг, байршилаар

		Бүгд	Хүйс		Байршил					
			Эрэгтэй	Эмэгтэй	Хот			Хөдөө		
					Бүгд	Хүйс		Бүгд	Хүйс	
						Эрэгтэй	Эмэгтэй		Эрэгтэй	Эмэгтэй
Бүгд		11878	4774	7104	6125	2654	3471	5752	2120	3632
Нас	15 - 19	3641	1793	1848	1625	660	965	2016	1133	883
	20 - 24	1375	662	712	1324	612	712	51	51	
	25 - 29	356	155	201	257	155	102	99		99
	30 - 34	202	51	151	155	51	104	48		48
	35 - 39	250	100	150	52		52	199	100	98
	40 - 44	354	103	251	256	103	153	98		98
	45 - 49	297	102	195	102	102		195		195
	50 - 54	448	47	401	150		150	298	47	251
	55 - 59	1504	400	1104	670	206	464	834	194	640
	60 - 64	1205	457	749	719	307	411	487	149	337
	65 - 69	760	367	393	356	255	100	405	112	293
	70 +	1484	536	948	460	202	258	1024	334	690

ЭДИЙН ЗАСГИЙН ИДЭВХГҮЙ ХҮН АМ, хүйс, байршил, шалтгаанаар

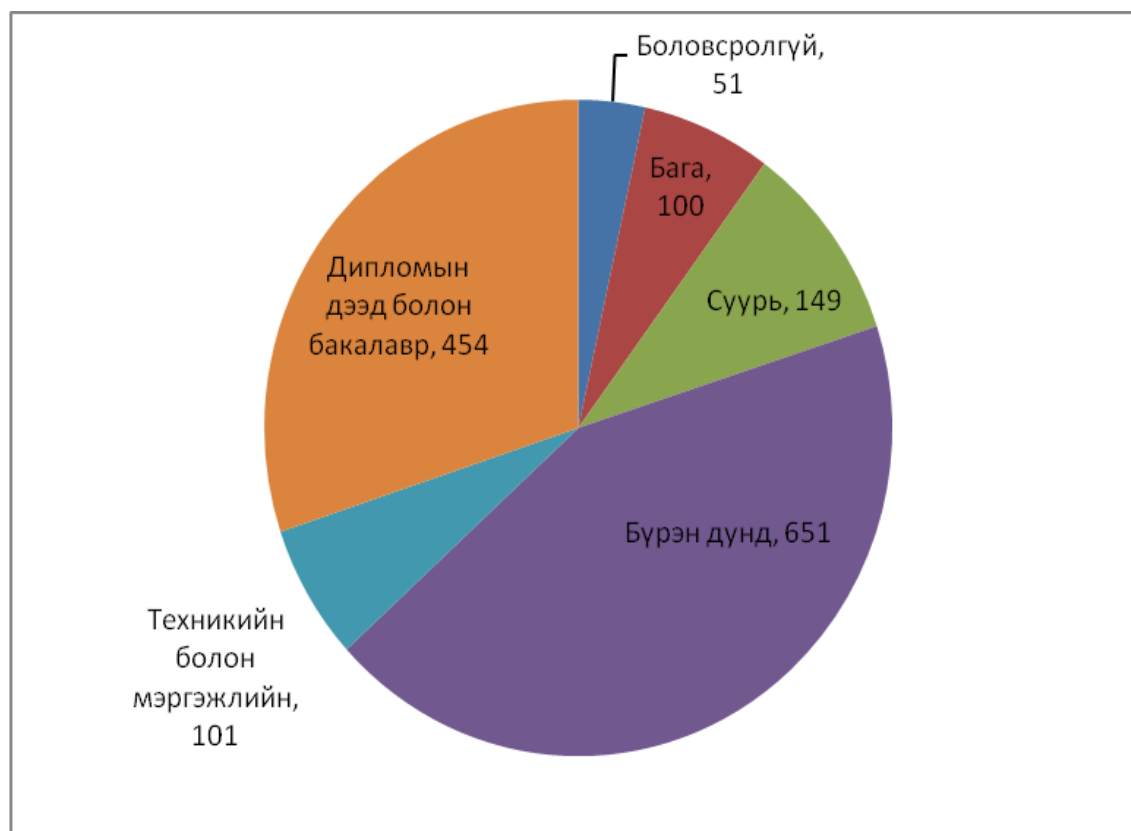
		Бүгд	Эрэгтэй	Эмэгтэй	Хот			Хөдөө		
					Бүгд	Эрэгтэй	Эмэгтэй	Бүгд	Эрэгтэй	Эмэгтэй
Бүгд		12157	4980	7177	4670	1751	2919	7487	3229	4258
Та сүүлийн 7 хоногт ажил эрхлэхэд бэлэн байсан уу?	Үгүй - Гэрийн ажилтай	445	138	307	358	138	220	88	0	88
	Үгүй - Суралцдаг	4605	1991	2614	2297	856	1441	2308	1136	1172
	Үгүй - Тэтгэвэрт	4395	1628	2767	983	446	537	3412	1182	2230
	Үгүй - Өндөр настан	595	299	296	136	90	46	458	209	250
	Үгүй - Хөгжлийн бэрхшээлтэй	1280	657	623	499	90	409	781	567	215
	Үгүй - Хүүхэд асарсан	527	85	441	265	44	222	261	42	219
	Үгүй - Өвчтэй байсан	222	139	84	44	44	0	178	94	84
	Үгүй - Өвчтөн, өндөр настан асарсан	88	44	44	88	44	44	0	0	0

АЖИЛГҮЙ ИРГЭД, хүйс, боловсролын түвшин, байршлаар

	Бүгд	Хүйс		Байршил					
		Эрэгтэй	Эмэгтэй	Хот			Хөдөө		
				Бүгд	Хүйс		Бүгд	Хүйс	
					Эрэгтэй	Эмэгтэй		Эрэгтэй	Эмэгтэй
Бүгд	1507	609	897	408	256	152	1098	353	745
1 Боловсролгүй	51	0	51	0	0	0	51	0	51
2 Бага	100	53	47	0	0	0	100	53	47
3 Суурь	149	100	49	51	51	0	98	49	49
Та эзэмшсэн боловсролын түвшнээ хэлнэ үү?									
4 Бүрэн дунд	651	357	294	255	153	102	396	204	193
5 Техникийн болон мэргэжлийн	101	0	101	50	0	50	50	0	50
7 Дипломын дээд болон бакалавр	454	99	355	52	52	0	402	47	355

2017 оны ажиллах хүчний судалгааны дүнгээр аймгийн хэмжээнд 1507 ажилгүй иргэн байгаагийн 609 нь буюу 40.4 хувь нь эрэгтэй үлдэж байгаа нь эмэгтэй ажилгүйчүүд байна. Ажилгүй иргэдийг байршлаар нь авч үзвэл 1098 хүн буюу 72.8 хувь нь хөдөөд байгаа юм.

Ажилгүй иргэдийг эзэмшсэн боловсролын түвшингээр нь авч үзвэл 43.2 хувь нь бүрэн дунд, 30.1 хувь нь дипломын дээд болон бакалавр, 9.9 хувь нь суурь, 6.7 хувь нь техникийн болон мэргэжилийн, 6.6 хувь нь бага үлдэх 3.5 хувийг боловсролгүй иргэд эзлэж байгаа юм.

АЖИЛГҮЙ ИРГЭДИЙН ТОО

Бусад:

Албан бус сектор дах ажиллагчдын үндсэн болон давхар хөдөлмөр эрхлэлтийн байдлыг насаар нь авч үзэхэд 45-49 насныхан үндсэн ажлаараа албан бус хөдөлмөр эрхлэгчид хамгийн өндөр буюу 21.0 хувийг эзэлж байгаа бол эрэгтэйчүүдээс 35-39 насныхан хамгийн өндөр 18.1 хувийг эзэлж байна. Харин эмэгтэйчүүдийн хувьд 45-49 насныхан 28.0 хувийг эзэлж байгаа нь хамгийн өндөр байна.

Давхар ажил эрхлэлтийн хувьд нийт ажил эрхлэлтийн 6.9 хувийг эзэлж байгаа нь үндсэн ажил эрхэлдэг ажиллагчид бүтэн цагаар, тогтмол суурьшилтай ажилладаг нь харагдаж байна.

**АЛБАН БУС СЕКТОР ДАХЬ АЖИЛЛАГЧДЫН ТОО, хүйс, насны бүлэг,
байршлаар**

			Үндсэн	Давхар	
Бүгд	Бүгд		4324	300	
	Нас	25 - 29	148		
		30 - 34	305		
		35 - 39	891	148	
		40 - 44	801		
		45 - 49	907	152	
		50 - 54	504		
		55 - 59	512		
		60 - 64	101		
		65 - 69	101		
	70 +	52			
Бүгд			4324	300	
Хүйс	Эрэгтэй	Бүгд		2157	103
		Нас	25 - 29	98	
			30 - 34	255	
			35 - 39	391	49
			40 - 44	406	
			45 - 49	301	54
			50 - 54	248	
			55 - 59	359	
			65 - 69	47	
				70 +	52
	Эмэгтэй	Бүгд		2167	197
		Нас	25 - 29	50	
			30 - 34	50	
			35 - 39	500	99
			40 - 44	395	
			45 - 49	607	98
			50 - 54	256	
			55 - 59	153	
			60 - 64	101	
	65 - 69	54			
Байршил	Хот		1688		
	Хөдөө		2636	300	

**ҮНДСЭН АЖЛААРАА АЛБАН БУС СЕКТОР ДАХ
АЖИЛЛАГЧДЫН ТОО, хүйс, ажил мэргэжлийн ангиллаар**

ҮНДСЭН АЖЛААРАА АЛБАН БУС СЕКТОРТ АЖИЛЛАГЧДЫН ТОО, салбараар

		Үндсэн		БҮГД
		Хүйс		
		Эрэгтэй	Эмэгтэй	
Үүнээс : салбараар	Боловсруулах үйлдвэрлэл	406	1045	1452
	Барилга		51	51
	Бөөний болон жижиглэн худалдаа, машин мотоциклийн засвар үйлчилг	557	510	1067
	Тээвэр ба агуулахын үйл ажиллагаа	1144	154	1297
	Зочид буудал, байр сууц болон нийтийн хоолны үйлчилгээ	50	208	258
	Мэргэжлийн шинжлэх ухаан болон техникийн үйл ажиллагаа		46	46
	Үйлчилгээний бусад үйл ажиллагаа		153	153
	БҮГД		2157	2167

**ҮНДСЭН АЖЛААРАА АЛБАН БУС СЕКТОРТ АЖИЛЛАГЧДЫН ТОО, хүйс, ажил
мэргэжлийн ангиллаар**

		Үндсэн		БҮГД
		Хүйс		
		Эрэгтэй	Эмэгтэй	
Үүнээс : ажил мэргэжлийн ангиллаар	Контор, үйлчилгээний ажилтан		46	46
	Худалдаа, үйлчилгээний ажилтан	454	871	1325
	Хөдөө аж ахуй, ой, загас агнуурын мэргэшсэн ажилтан	52		52
	Үйлдвэрлэл, барилга, гар урлал, холбогдох ажил, үйлчилгээний ажил	508	1096	1604
	Машин механизм, төхөөрөмжийн операторч, угсрагч	1144	154	1297
	БҮГД		2157	2167

ДҮГНЭЛТ

Баруун бүс нь 2017 оны байдлаар улсын нийт эдийн засгийн идэвхтэй хүн амын 14.3 хувийг эзэлж байгаа бол манай аймгийн хувьд бүсдээ 17.8 хувийг эзэлж байна. 2016 онд 18.8 хувьтай байсан бол энэ онд 1.0 пунктээр буурсан байна.

Ажил эрхлэлтийн түвшинг өмнөх онуудаар харахад 1996 онд хамгийн дээд цэгтээ хүрч 86.7 хувьтай болсон. Үүнээс хойш 1997 оноос 2009 хүртэл буураад 2010 оноос өсч 2014 онд 80.5 хувьд хүрсэн ч 2017 онд буурч 74.5 хувь болсон байна.

Манай аймгийн хувьд ажилгүйдлийн түвшин 2016 оны байдлаар 11.4 % буюу эдийн засгийн идэвхтэй 100 хүн тутмын 11 нь ажилгүй байсан бол 2017 онд ажилгүйдлийн түвшин 4.4 % болж өмнөх оныхоос 7.0 пунктээр буурсан байна. Энэ нь эдийн засгийн идэвхтэй хүн амын 4.4 хувь нь ажилгүй байгааг харуулж байна.

Мөн бүсийн хэмжээнд харьцуулахад Ховд аймгаас 9.1 пункт, Увс аймгаас 8.6 пункт, Говь-Алтай аймгаас 4.2 пункт, Баян-Өлгий аймгаас 8.0 пунктээр тус тус бага байна.

Ажилгүйдлийн түвшинг бүсчилж авч үзвэл баруун болон хангай, зүүн бүс өндөр байгаа нь харагдаж байна. Энэ нь төв суурин газраас алслагдсан болон дэд бүтцийн хөгжил сул байгаатай холбоотой нь харагдаж байна.

Манай аймгийн хувьд 2017 онд ажиллагчдын тоо бүсийн хэмжээнд 19.1 хувийг эзэлж байна. Аймгийн нийт ажиллагчид 2016 онд 29.7 мянган хүн байсан бол 2017 онд 33.1 мянган хүн болж өссөн байна. Баруун бүсийн хэмжээнд 2012 онд 21.0 хувийг эзэлж байсан бол 2017 онд 19.1 хувьтай болсон байна.

Ажиллагчдын тоо 2017 оны байдлаар Баян-Өлгий аймгаас 13464, Увс аймгаас 146, Ховд аймгаас 1186 хүнээр тус тус бага, Говь-Алтай аймгаас 7.2 мянган хүнээр их байгаа юм.

Аймгийн нийт ажиллагчдыг боловсролын түвшнээр авч үзвэл хамгийн их хувийг бүрэн дунд болон суурь боловсролтой, техникийн болон дипломын дээд болон бакалавр мэргэжлийн боловсролтой иргэд эзэлж байна.

Аймгийн хэмжээний нийт ажиллагчдын тоог сүүлийн жилээр харахад 6 салбарын ажиллагчид байнгын их ажиллах хүчний хувийг эзэлдэг нь харагдаж байна. 2017 оны байдлаар нийт ажиллагчдын хамгийн өндөр буюу 54.4 хувийг хөдөө аж ахуй, ойн аж ахуй, загас барилт, ан агнуурын салбарт ажиллагчид эзэлж байгаа бол бөөний болон жижиглэн худалдааны салбарт ажиллагчид 10.2 хувийг эзэлж байна.

Боловсролын салбарт 7.9 хувь, боловсруулах үйлдвэрийн салбарт 5.0, төрийн удирдлагын салбарт 6.7, барилгын салбарт 1.1 хувь, тээврийн салбарт 4.9 хувь, эрүүл мэнд ба нийгмийн халамжийн салбарт ажиллагчид 3.0 хувийг тус тус эзэлж байна.

Хамгийн бага буюу 0.1 хувийг усан хангамж, бохир ус зайлуулах системийн үйл ажилаагааны салбарын ажилтнууд эзэлж байна.

Албан бус сектор дах ажиллагчдын үндсэн болон давхар хөдөлмөр эрхлэлтийн байдлыг насаар нь авч үзэхэд 45-49 насныхан үндсэн ажлаараа албан бус хөдөлмөр эрхлэгчид хамгийн өндөр буюу 21.0 хувийг эзэлж байгаа бол эрэгтэйчүүдээс 35-39 насныхан хамгийн өндөр 18.1 хувийг эзэлж байна. Харин эмэгтэйчүүдийн хувьд 45-49 насныхан 28.0 хувийг эзэлж байгаа нь хамгийн өндөр байна.

Давхар ажил эрхлэлтийн хувьд нийт ажил эрхлэлтийн 6.9 хувийг эзэлж байгаа нь үндсэн ажил эрхэлдэг ажиллагчид бүтэн цагаар, тогтмол суурьшилтай ажилладаг нь харагдаж байна.

Ашигласан материал, номзүй:

1. www.1212.mn сайтаас хүн ам, хөдөлмөр эрхлэлт, ажилгүйдэл
2. Хөдөлмөр эрхлэлт, ажиллах хүчний үзүүлэлтийг тооцох аргачлал, түүнийг ашиглах гарын авлага- 2010
3. Статистикийн улсын эмхтгэл- 2016
4. Хөдөлмөрийн хэлтсийн 2016 оны жилийн тайлангаас
5. Ажиллах хүчний судалгааны үр дүн –2017
6. Аймгийн 2016 оны жилийн эцсийн нийгэм эдийн засгийн танилцуулга