

---

# ЗАВХАН АЙМГИЙН УБСГАЗРЫН СТАТИСТИКИЙН ХЭЛТЭС

---



Статистик хөгжилд хөтлөгч хүч

## Өрх, хүн амын үндсэн үзүүлэлтийн 2015 оны танилцуулга



## Агуулга

- ТАНИЛЦУУЛГАНЫ ТОВЧ ДҮГНЭЛТ:.....	3
○ Судалгааны зорилго	
○ Судалгааны агуулга	
НЭГ. ОЙЛГОЛТ, ТОДОРХОЙЛОЛТ.....	3-5
ХОЁР. ОНОЛЫН ХЭСЭГ.....	5-7
ГУРАВ. СУДАЛГААНЫ ХЭСЭГ.....	8-28
1. Хүн ам зүйн байдал / Хүн амын тоо, түүний өсөлт, тайлант оны эцэст байгаа суурин хүн амын тоо, түүний өсөлт/.....	8-11
2. Хүн амын насны бүтэц / Хүн амын нас, хүйсийн бүтэц, түүний өөрчлөлт, хүйсийн харьцаа, хүн зүйн ачаалал, хүн ам, орон сууцны тооллогын дүнгээс /.....	12-18
3. Хүн амын дундаж наслалт / Хүн амын өвчлөлийг тэргүүлэх шалтгаан, хүн амын нас баралт, эхийн эндэгдэл, нялхас, хүүхдийн нас баралт/.....	19-24
4. Өрх, ам бүлийн байдал / Гэрлэлт ганц бие өндөр настан, өрх толгойлсон (эмэгтэй/эрэгтэй тэргүүлэгчтэй) олон хүүхэдтэй өрх, өнчин Хүүхэд, хөгжлийн бэрхшээлтэй иргэд /.....	25-28
• ДЭЛГЭРЭНГҮЙ ДҮГНЭЛТ.....	28-30
• ХАВСРАЛТ ХҮСНЭГТ.....	31
• АШИГЛАСАН МАТЕРИАЛ.....	31

### Судалгааны зорилго:

Энэхүү судалгаанд Завхан аймгийн 2007-2015 оны хүн амын тооны өөрчлөлт, нас хүйсийн бүтэц, хүн амын төрөлт, дундаж наслалт, өрх хүн амын шилжилт хөдөлгөөн гэх зэрэг хүн ам зүйн үндсэн үзүүлэлтүүд, тэдгээрт гарсан өөрчлөлт болон хүн амын нийгмийн зарим үзүүлэлтүүдэд судалгааг хийж хүн амын өнөөгийн байдал, цаашдын хандлагыг тодорхойлоход зорилго оршино.

### Судалгааны агуулга:

Судалгаанд оны суурин хүн амын жилийн эцсийн тайлан, Хүн амын ердийн хөдөлгөөний тайлан, Хүн амын шилжилт хөдөлгөөний тайлан мэдээний үзүүлэлтийг ашиглан судалгааг хийлээ. Мөн 2010 оны Монгол улсын хүн ам, орон сууцны тооллогын нэгдсэн дүнтэй уялдуулан хүн ам зүйтэй холбоотой мэдээллийн өсөлт, бууралт цаашдын чиг хандлагыг тусгав.

## **НЭГ. ОЙЛГОЛТ, ТОДОРХОЙЛОЛТ**

**“Хүн амын тоо”** гэдэг нь тодорхой хугацаанд тухайн нутаг дэвсгэрт оршин суугаа хүн амын тоог илэрхийлнэ. Хүн амын тоог бэлэн болон суурин хүн амаар тооцдог.

**Суурин хүн ам:** Тухайн засаг захиргааны нэгжид 183 хоног буюу 6 сараас дээш хугацаагаар оршин сууж байгаа хүн амыг хэлнэ.

**Бэлэн хүн ам:** Тооллого явуулж буй үед тухайн нутаг дэвсгэрт оршин сууж байгаа нийт хүн амыг \байнга болон түр хугацаагаар амьдарч байгаагаас үл хамаарч\ хэлнэ. Бэлэн хүн амыг хүн ам, орон сууцны тооллогоор 10 жилд нэг удаа тодорхойлдог.

**Өрх.** Нэг орон байранд хамт амьдардаг. Нэгдмэл төсөвтэй. Хүнс амьдралын наад захын бусад хэрэгцээгээ хамтран хангадаг нэг буюу хэсэг бүлэг хүмүүсийг өрх гэнэ. Өрхийн гишүүд нь хоорондоо ураг төрлийн холбоотой, хамаатан садан, зарим гишүүд нь огт хамааралгүй, эсвэл эдгээрийн аль алинаас нь бүрдсэн байж болно. Өрх гэдэг нь гэр бүл гэсэн ойлголтоос ялгаатай. Нэг өрхөд нэг болон хэд хэдэн гэр бүл амьдарч байж болно.

Өрхийг бүтцээр нь:

- Ам бүлээрээ байгаа өрх
- Нийлмэл өрх
- Холимог өрх гэж ангилдаг.

Өрхийн гишүүд хэнийгээ өрхийн тэргүүлэгч гэж үзэхээ сайн дураар шийдвэрлэнэ. Гэхдээ Өрхийн тэргүүлэгч өрхдөө байнга оршин суугч, 16-аас дээш насны бөгөөд өрхийн

бусад гишүүд өрхийн тэргүүлэгчээр өргөмжилсөн хүн байна. Хэрвээ өрхийн тэргүүлэгчээ тодорхойлж чадахгүй бол тухайн өрхийн орлогын дийлэнх хэсгийг бүрдүүлж байгаа хүнийг өрхийн тэргүүнээр авч үзэж болно. Гэхдээ тухайн өрх айлд өрхийн ам бүлийн гишүүдээс нь гадна түүнд хамаарахгүй садан төрөл, бусад хүмүүс амьдарч болно. Түүнээс гадна өөр газар амьдарч, ажиллаж хугацаат цэргийн алба хааж байгаа, өөр аймаг, нийслэлд сурч байгаа оюутан сурагчид, түр хугацаагаар гадаад, дотоодод явагчид гэх мэт байгаа өрхийн ам бүлийн гишүүд орно.

**ХҮН АМЫН ЦЭВЭР ӨСӨЛТ, БУУРАЛТ:** Тодорхой хугацааны туршид хүн амын тооны эерэг өөрчлөлтийг хүн амын өсөлт, сөрөг өөрчлөлтийг хүн амын бууралт гэнэ.

**ДУНДАЖ НАСЛАЛТ:** Шинээр төрсөн хүүхдийн цаашид үргэлжлэн амьдрах хугацааг (жил) хэлнэ.

**ӨРХ ТОЛГОЙЛСОН ЭМЭГТЭЙЧҮҮД:** Нөхөргүй, өрх толгойлон амьдарч байгаа эмэгтэйчүүдийг хүүхэдтэй эсэхийг харгалзахгүйгээр хамруулна.

**ХОТЫН ХҮН АМД:** Улаанбаатар хот, аймгийн төв, тосгонд оршин суугаа хүн амыг хамруулна.

**ХӨДӨӨГИЙН ХҮН АМД:** Сумын төв, хөдөө нутагт амьдарч байгаа хүн амыг хамруулна.

**БҮТЭН БА ХАГАС ӨНЧИН ХҮҮХДЭД:** Эцэг эх нь хоёулаа нас барсан хүүхдийг бүтэн өнчинд, эцэг, эх хоёрын аль нэг нь нас барсан хүүхдийг хагас өнчинд тооцно.

**ТӨРӨХ ҮЕИЙН ХҮЙСИЙН ХАРЬЦАА:** Энэ нь төрсөн эрэгтэй хүүхдийн тоог төрсөн эмэгтэй хүүхдийн тоонд харьцуулсан харьцаа юм.

**ТӨРӨЛТИЙН ЕРӨНХИЙ КОЭФФИЦИЕНТ:** Энэ нь 1000 хүн ам тутамд ноогдох тухайн жилд төрсөн амьд хүүхдийн тоог илэрхийлдэг бөгөөд түүнийг тооцохдоо амьд төрсөн хүүхдийн тоог тухайн жилийн дундаж хүн амд харьцуулж 1000-аар үржүүлдэг.

**ТӨРӨЛТИЙН ТУСГАЙ КОЭФФИЦИЕНТ:** Энэ нь нөхөн үржихүйн нас(15-49)-ны 1000 эмэгтэйчүүдэд ноогдох амьд төрөлтийн тоог илэрхийлдэг үзүүлэлт юм.

**ТӨРӨЛТИЙН НИЙЛБЭР КОЭФФИЦИЕНТ:** Энэ нь нэг эмэгтэй нөхөн үржихүйн нас (15-49)-ныхаа туршид төрүүлэх нийт хүүхдийн тоо.

**НАС БАРАЛТЫН ХҮЙСИЙН ХАРЬЦАА:** Энэ нь нас барсан эрэгтэй хүний тоог нас барсан эмэгтэй хүний тоонд харьцуулсан харьцаа юм.

**НАС БАРАЛТЫН ЕРӨНХИЙ КОЭФФИЦИЕНТ:** Энэ нь 1000 хүн ам тутамд ноогдох тухайн жилд нас барсан хүний тоог илэрхийлдэг бөгөөд түүнийг тооцохдоо нас барсан хүний тоог тухайн жилийн дундаж хүн амд харьцуулж 1000-аар үржүүлдэг.

**ГЭРЛЭЛТ:** Тухайн нутаг дэвсгэрийн засаг захиргааны нэгжид гэр бүл болсноо бүртгүүлсэн хүмүүсийг гэрлэсэнд тооцно.

**ЦУЦЛАЛТ:** Гэрлэлтээ зохих шатны шүүхээр цуцлуулж, цуцлалтаа бүртгүүлсэн бол гэр бүлээ цуцалсанд тооцно.

1000 хүн амд ноогдох үзүүлэлтийг тодорхойлохдоо тухайн үзүүлэлтийг жилийн дундаж хүн амын тоонд харьцуулна.

Жилийн дундаж хүн амын тоог тухайн оны эхний болон эцсийн хүн амын тооны нийлбэрийг 2-т хувааж тодорхойлно.

## ХОЁР. ОНОЛЫН ХЭСЭГ

### ХҮН АМЫН ЖИЛИЙН ДУНДАЖ ТОО:

Тооцох арга зүй: тухайн оны эхний болон эцсийн хүн амын тооны нийлбэрийг 2-т хувааж тооцно.

$$XA_{(дун)} = \frac{XA_{(ж.эх)} + XA_{(ж.эц)}}{2}$$

$XA_{(дун)}$  - Хүн амын жилийн дундаж тоо

$XA_{(ж.эх)}$  - Жилийн эхний хүн амын тоо

$XA_{(ж.эц)}$  - Жилийн эцсийн хүн амын тоо

Улсын хэмжээнд нэг хүнд ноогдох үзүүлэлтийг тооцохдоо хүн амын жилийн дундаж тоог ашиглана. Хүн амын жилийн дундаж тоог ҮСХ-оос мэдээлснээр тооцож авна. Олон жилийн динамик тооцоо хийхэд хүн амын жилийн дундаж тоог ашиглана.

### ХҮН АМЫН ЖИЛИЙН ДУНДАЖ ӨСӨЛТИЙН ХУВЬ:

**Тооцох арга зүй:** Тайлант оны хүн амын тооноос суурь болгон авсан хүн амын тоог хасч, дээрх 2 оны хоорондох хугацаа болон суурь оны үржвэрт харьцуулж, 100-гаар үржүүлнэ.

$$ЖДӨХ = \frac{XA_{(m)} - XA_{(c)}}{X * XA_{(c)}} * 100$$

$ЖДӨХ$  - Хүн амын жилийн дундаж өсөлтийн хувь

$XA_{(m)}$  - Тайлант оны хүн амын тоо

$XA_{(c)}$  - Суурь оны хүн амын тоо

$X$  - Суурь болон тайлант оны хоорондох хугацаа

### ХҮН АМЫН ЕРДИЙН ЦЭВЭР ӨСӨЛТ:

**Тооцох арга зүй:** Тухайн онд төрсөн нийт хүүхдийн тооноос нас барсан нийт хүний тоог хасч тооцно. Төрөлт, нас баралтын тооноос шалтгаалж, энэ үзүүлэлт нь эерэг, сөрөг аль ч байж болно.

$$EЦӨ_{(ХА)} = TT - НБТ$$

*EЦӨ<sub>(ХА)</sub> - Хүн амын ердийн цэвэр өсөлт*  
*TT - Төрсөн нийт хүүхдийн тоо*  
*НБТ - Нас барсан нийт хүний тоо*

### ХҮН АМЫН ЕРДИЙН ЦЭВЭР ӨСӨЛТ /БУУРАЛТЫН КОЭФФИЦИЕНТ:

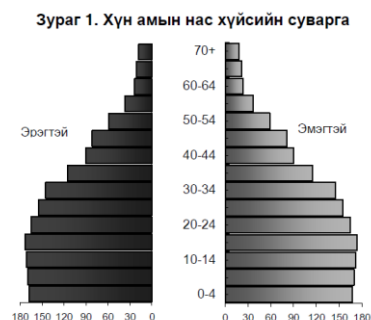
**Тооцох арга зүй:**Тухайн онд төрсөн нийт хүүхдийн тооноос нас барсан нийт хүний тоог хасч, хүн амын жилийн дундаж тоонд харьцуулж, 1000-аар үржүүлнэ. Төрөлт , нас баралтын тооноос шалтгаалж энэ үзүүлэлт эерэг, сөрөн аль нь ч байж болно.

$$EЦӨK_{(ХА)} = \frac{TT - НБТ}{ХА_{(дун)}} * 1000$$

*EЦӨK<sub>(ХА)</sub> - Хүн амын ердийн цэвэр өсөлт /бууралтын коэффициент*  
*TT - Төрсөн нийт хүүхдийн тоо*  
*НБТ - Нас барсан нийт хүний тоо*  
*ХА<sub>(дун)</sub> - Хүн амын жилийн дундаж тоо*

### ХҮН АМЫН НАС ХҮЙСИЙН ХАРЬЦАА:

**Тооцох арга зүй:** Суваргын баруун, зүүн талд хүйсээр ялган, насны бүтцийн хувьд хамгийн залуугаас эхлэн өсөх дарааллаар дээш суварган хэлбэртэй байна. Хүн амын нас хүйсийн суваргыг зурахдаа хүн амын бодит тоо болон нийт хүн амд эзлэх хувийн жингээр зурна. Хувийн жингээр зурахдаа нийт хүн амыг 100 хувь гэж үзнэ.



### ХҮН АМЫН ХҮЙСИЙН ХАРЬЦАА:

**Тооцох арга зүй:** Тухайн оны эрэгтэй хүн амын нийт тоог эмэгтэй хүний нийт тоонд харьцуулж 100-гаар үржүүлнэ.

$$ХХ = \frac{ХА_{(эр)}}{ХА_{(эм)}} * 100$$

*ХХ - Хүйсийн харьцаа*  
*ХА<sub>(эр)</sub> - Эрэгтэй хүн амын нийт тоо*  
*ХА<sub>(эм)</sub> - Эмэгтэй хүн амын нийт тоо*

### ХҮН АМ ЗҮЙН АЧААЛАЛ:

**Тооцох арга зүй:** Хүүхэд буюу 0-14 нас, хөгшид буюу 65 ба түүнээс дээш настай хүн амын тооны нийлбэрийг хөдөлмөрийн насны хүн ам буюу 15-64 насны хүн амын тоонд харьцуулж, 100-гаар үржүүлж тооцно. Монгол улсын хөдөлмөрийн тухай хуулинд хөдөлмөрийн насны хүн амын насыг тодорхойлохдоо эмэгтэй 15-55, эрэгтэй нь 15-60 гэж заасан байдаг.

$$ХАЗА = \frac{ХА_{(0-14)} + ХА_{(65+)}}{ХА_{(15-64)}} * 100$$

*ХАЗА - Хүн ам зүйн ачаалал*  
*ХА<sub>(0-14)</sub> - 0-14 насны хүн амын тоо*  
*ХА<sub>(65+)</sub> - 65 ба түүнээс дээш насны хүн амын тоо*  
*ХА<sub>(15-64)</sub> - 15-64 насны хүн амын тоо*

### ХҮН АМЫН НЯГТРАЛ:

**Тооцох арга зүй:** Тухайн оны суурин хүн амын тоог нутаг дэвсгэрийн талбайн хэмжээнд харьцуулж тодорхойлно.

$$ХА_{(няг.)} = \frac{ХА_{(с)}}{НДХ}$$

*ХА<sub>(няг.)</sub> - Хүн амын нягтрал*  
*ХА<sub>(с)</sub> - Суурин хүн амын тоо*  
*НДХ - Нийт нутаг дэвсгэрийн хэмжээ*

## ГУРАВ. СУДАЛГААНЫ ХЭСЭГ

### 3.1 Хүн ам зүйн байдал

#### / Хүн амын тоо, түүний өсөлт, тайлант оны эцэст байгаа суурин хүн амын тоо, түүний өсөлт/

Манай аймаг 2015 оны эцэст / Хүн ам, өрхийн мэдээллийн сан, суурин хүн ам / 20.7 мянган өрхийн 70.1 мянган хүн амтай болж нийт хүн амын 50.1 хувь нь эрэгтэй, 49.9 хувь нь эмэгтэйчүүд, 30.6 хувь нь 16 хүртэл насны хүүхэд, 32.6 хувь нь 16-34 насны залуучууд, 26.5 хувь нь 35-54 насны хүн ам, 10.3 хувь нь 55-ээс дээш насны хүн ам эзэлж байна.

Графикаас харахад Завхан аймгийн хүн амын тоо буурч байна. Хүн амын тоо буурах болсон гол шалтгаан нь шилжих хөдөлгөөн, нас баралт, хүн амын мэдээллийн сангийн давхардалтыг арилгасан зэрэг нь нөлөөлсөн. Сүүлийн жилүүдэд төрөлт нэмэгдэж хүн амын өсөлтөнд эерэг нөлөө үзүүлж байна.



2015 онд аймгийн нийт хүн амын 22.8 хувийг Улиастай сум, 12.6 хувийг Тосонцэнгэл сум, 8.7 хувийг Их-Уул сум, 55.9 хувийг бусад сум тус тус эзэлж байна.

Баянтэс, Шилүүстэй, Асгат, Цэцэн-уул, Цагаанхайрхан, Сонгино, Отгон, Тэлмэн сумын хүн ам 2-213 хүнээр буурсан бол бусад сумдын хүн ам 3-201 хүнээр нэмэгдсэн байна.



Хамгийн бага хүн амтай багаар 173 хүнээр Ургамал сумын Нуур зөөхий баг, хамгийн их хүн амтай багаар 3346 хүнээр Улиастай сумын Жинст баг, Улсын дүнд манай аймгийн хүн ам 2.3 хувийг, баруун бүсийн дүнд 17.9 хувийг тус тус эзэлж байна.



## Хүн ам зүйн үзүүлэлтүүд

Үзүүлэлтүүд	Хэмжих нэгж	Гүйцэтгэл						өссөн дүнгээр Өөрчлөлт /өнгөрсөн оноос/	
		2010	2011	2012	2013	2014	2015	Хувиар	Абсолют (+,-)
		1	2	3	4	5	6		
А									
Нийт өрх	мян.өрх	20.1	20.0	19.9	20.2	20.5	20.7	1.0	0.2
Хүн ам	мян.хүн	71.9	70.8	69.7	69.8	69.6	70.1	0.7	0.6
Үүнээс:Хөдөлмөрийн насны	мян.хүн	44.9	44.1	43.9	43.6	42.6	42.2	-0.9	1
Төрөлт	хүн	1612	1513	1533	1692	1703	1706	0.2	3
Нас баралт	хүн	469	521	459	435	439	434	-1.1	5
Үүнээс: 0-1 насны хүүхдийн эндэгдэл	хүн	42	31	33	27	38	42	10.5	4

### ХҮН АМЫН ЖИЛИЙН ДУНДАЖ ТОО:

Завхан аймаг жилийн эхэнд 69.8, жилийн эцэст 70.1 мянган хүн амтай болж, жилийн дундаж хүн амын тоо 69.9 мянга гарч байна.

$$XA_{(дун)} = \frac{XA_{(ж.эх)} + XA_{(ж.эц)}}{2} = \frac{69.8+70.1}{2} = 69.9$$

### ХҮН АМЫН ЦЭВЭР ӨСӨЛТ:

Завхан аймагт тухайн жилд төрсөн хүүхдийн тоо 1706, нас барсан хүний тоо 434, шилжин ирсэн хүн амын тоо 1084, жилийн дундаж хүн амын тоо 69.9 гэвэл хүн амын ердийн цэвэр өсөлтийн коэффициент 14.4 байна.

$$EЦӨ_{(XA)} = TT - НБГ = 1706-434 = 1272$$

$$EЦӨK_{(XA)} = \frac{TT - НБГ}{XA_{(дун)}} * 1000 = \frac{1706-434}{69.9} * 1000 = 14.4$$

**ХҮН АМ БАЙРШЛААР /сумдаар/**

/ тоогоор /

Аймаг, сумаг	Бүгд	Үүнээс:		Аймаг, сумын төв			Хөдөөд		
		Эрэгтэй	Эмэгтэй	Бүгд	Эрэгтэй	Эмэгтэй	Бүгд	Эрэгтэй	Эмэгтэй
Улиастай	16006	7809	8197	16006	7809	8197	0	0	0
Алдархаан	2756	1411	1345	848	422	428	1908	989	919
Асгат	947	475	472	408	207	201	539	268	271
Баянтэс	2571	1276	1295				2571	1276	1295
Баянхайрхан	1745	898	847	518	262	256	1227	636	591
Дөрвөлжин	2067	1051	1016	450	233	217	1617	818	799
Завханмандал	1059	519	540	312	153	159	747	366	381
Идэр	2466	1268	1198	543	262	281	1923	1006	917
Их-Уул	6139	3080	3059	1202	586	616	4937	2494	2443
Нөмрөг	1799	928	871	319	156	163	1480	772	708
Отгон	2645	1367	1278	389	202	187	2256	1165	1091
Сантмаргац	1535	780	755	436	193	189	1099	587	512
Сонгино	1512	775	737	401	204	197	1111	571	540
Тосонцэнгэл	8842	4402	4440	4342	2129	2213	4500	2273	2227
Түдэвтэй	1877	930	947	557	251	306	1320	679	641
Тэлмэн	2706	1360	1346	443	225	218	2263	1135	1128
Тэс	2834	1437	1397	1103	563	547	1731	874	857
Ургамал	1227	615	612	302	145	157	925	470	455
Цагаанхайрхан	1242	622	620	281	131	150	961	491	470
Цагаанчулуут	1237	618	619	271	137	134	966	481	485
Цэцэн-Уул	1697	836	861	370	181	189	1327	655	672
Шилүүстэй	1755	853	902	279	127	152	1476	726	750
Эрдэнэхайрхан	1541	798	743	313	176	137	1228	622	606
Яруу	1922	1001	921	381	193	188	1541	808	733
<b>Дүн</b>	<b>70127</b>	<b>35109</b>	<b>35018</b>	<b>30474</b>	<b>14947</b>	<b>15482</b>	<b>39653</b>	<b>20162</b>	<b>19491</b>

**2 Өзі àí ù í í àñí ù áçòýö /Хүн амын нас,  
хүйсийн бүтэц, түүний өөрчлөлт, хүйсийн харьцаа,  
хүн зүйн ачаалал/**

Эрэгтэй хүн амын тоог эмэгтэй хүн амын тоонд харьцуулсан харьцаа бөгөөд энэ нь 100 эмэгтэйд ногдох эрэгтэйчүүдийн тоог илэрхийлнэ. Хүйсийн харьцааг насны бүлгээр нь тооцож үзвэл илүү үр дүнтэй харагдах боломжтой юм. Уг үзүүлэлт нь хүн амын хүйсийн бүтцийг ерөнхийд нь харуулдаг учраас насны бүлгээр харах нь илүү ач холбогдолтой. Тухайлбал төрөх үеийн, гэрлэх насны, нас барах үеийн, шилжих үеийн гэх мэт.

Завхан аймгийн эрэгтэй хүн амын тоо 2015 онд 34936, эмэгтэй хүн амын тоо 34980 байсан гэвэл хүн амын хүйсийн харьцааг дараах байдлаар тооцно.

2010 он:

$$XX = \frac{XA_{(эр)}}{XA_{(эм)}} * 100 = \frac{35535}{36342} * 100 = 97.8$$

2011 он:

$$XX = \frac{XA_{(эр)}}{XA_{(эм)}} * 100 = \frac{35328}{35515} * 100 = 99.5$$

2012 он:

$$XX = \frac{XA_{(эр)}}{XA_{(эм)}} * 100 = \frac{34766}{34906} * 100 = 99.6$$

2013 он:

$$XX = \frac{XA_{(эр)}}{XA_{(эм)}} * 100 = \frac{34792}{34996} * 100 = 99.6$$

2014 он:

$$XX = \frac{XA_{(эр)}}{XA_{(эм)}} * 100 = \frac{34789}{34843} * 100 = 99.8$$

2015 он:

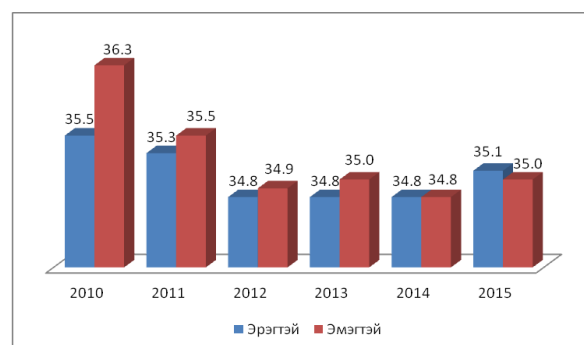
$$XX = \frac{XA_{(эр)}}{XA_{(эм)}} * 100 = \frac{34936}{34980} * 100 = 99.9$$

### Завхан аймгийн хүн амын хүйсийн харьцаа /2010-2015 он/

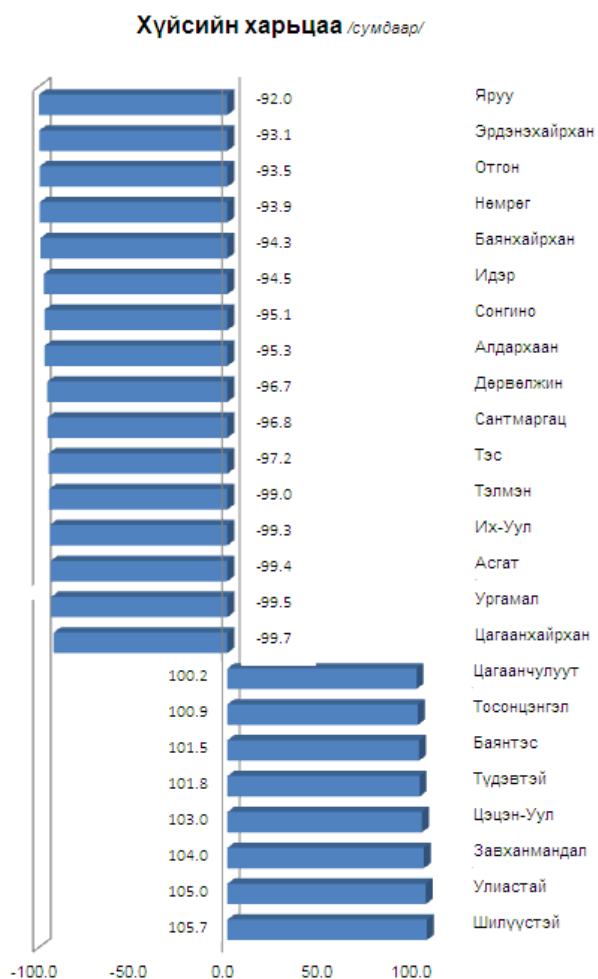
Он	Хүн ам мян.хүн ( оны эхэнд )	Үүнээс:				1 км2-д ногдох хүн
		Эрэгтэй		Эмэгтэй		
		тоо	бүтэц	тоо	бүтэц	
1923	51.0	27.9	54.7	23.1	45.3	-
1933	54.8	30.8	56.2	24.0	43.8	-
1940	52.2	25.5	48.9	26.7	51.1	-
1950	59.2	27.4	46.3	31.8	53.7	0.72
1963	60.0	29.1	48.5	30.9	51.5	0.73
1969	70.6	35.1	49.7	35.5	50.3	0.86
1979	79.2	39.3	49.6	39.9	54.4	0.96
1989	88.5	43.8	49.5	44.7	50.5	1.07
1993	102.7	50.3	49.0	52.4	51.0	1.24
2003	76.6	37.2	48.6	39.4	51.4	1.18
2012	69.7	34.8	49.9	34.9	50.1	0.78
2013	69.8	34.8	49.9	34.8	50.1	0.85
2014	69.6	34.7	49.9	34.9	50.1	0.84
2015	70.1	35.1	50.1	35.0	49.9	0.85

Аймгийн нийт хүн ам 1993 он буюу хамгийн их хүн амтай байсан үетэй 2015 оны хүн амыг харьцуулахад 32.6 мянгаар буюу 31.7 хувиар буурсан нь зах зээлээс алсмагдмал учир хүн амын шилжилт хөдөлгөөн нөлөөлсөн байна.

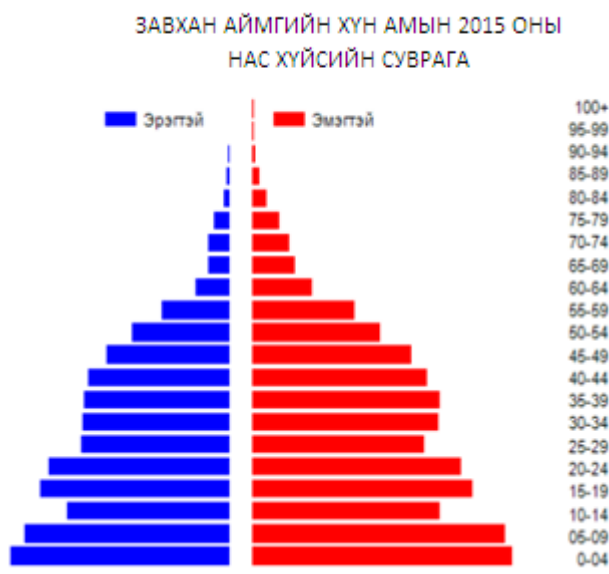
Графикаас харахад 2010 онд Завхан аймгийн нийт хүн амын хүйсийн харьцаа 97.8 хувьтай байсан бол 2015 онд 99.9 хувьтай болж хүйсийн харьцаа тэнцвэржиж байна.



Яруу, Эрдэнэхайрхан, Отгон, Нөмрөг, Баянхайрхан, Идэр, Сонгино, Алдархаан, Дөрвөлжин, Сантмаргац, Тэс, Тэлмэн, Их-уул, Асгат, Ургамал, Цагаанхайрхан сумдад 0.3-8.0 хувиар эмэгтэй хүн амын эзлэх хувийн жин өндөр байгаа бол Шилүүстэй, Улиастай, Завханмандал, Цэцэн-уул, Түдэвтэй, Баянтэс, Тосонцэнгэл, Цагаанчулуут сумдад эрэгтэй хүн амын эзлэх хувийн жин өндөр харагдаж байна.



Нас, хүйсийн бүтцийн судалгаа нь хүн амын нас, хүйсийн бүтцийн өнөөгийн байдал, түүнээс гарч болох үр дагавар, ирээдүйн төлөвийг тодорхойлоод зогсохгүй цаашид баримтлах бодлого, төлөвлөлтийн үндэс суурь болдог байна. Жишээ нь, залуу насны бүтэцтэй буюу 15 хүртлэх насны хүн амын хувь өндөр байгаа улс орнуудын тухайд, сургууль, цэцэрлэгийн хүртээмжийг нэмэгдүүлэх талаар төрийн бодлого, арга хэмжээ авч явуулах хэрэгтэй юм. Харин хүн ам нь хөгшин насны бүтэцтэй улс орны хувьд, тэтгэвэр, эрүүл мэндийн үйлчилгээний санхүүжилт болон ажиллах хүчний бууралтын асуудлуудад анхаарах хэрэгтэй болдог.

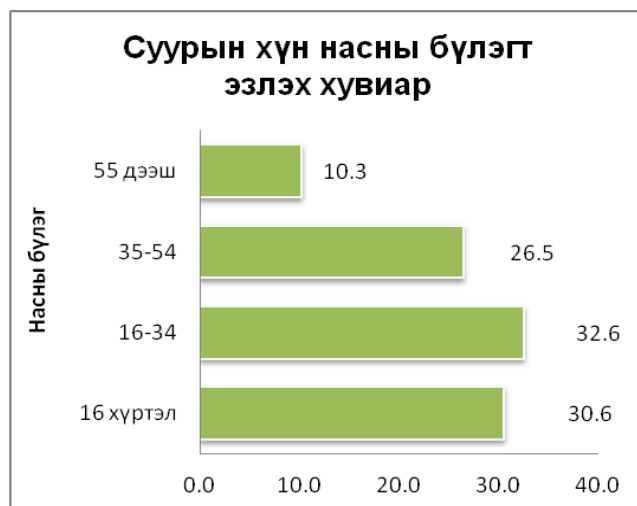


Хүйсийн бүтцийн судалгааг явуулсаны үр дүнд аливаа бодлого, үйл ажиллагаанд жендэрийн мэдрэмжтэй хандах боломж бүрдэнэ. Завхан аймгийн хүн амын суваргыг үзвэл дараах хэлбэртэй байна. Эндээс харахад 0-4 насныхан хамгийн их хувьтай байна. Мөн хөдөлмөрийн насны хүн амын эзлэх хувь өндөр байгаа нь ажиллах хүчний нөөц хангалттай байгааг харуулж байгаа үзүүлэлт бөгөөд ажлын байрыг олноор бий болгох шаардлагатай байна.

**Хүн амыг насны бүтцээр авч үзвэл:**

Насны бүтэц нь залуужих, идэрших, хөгшрөх гэсэн 3 үндсэн хандлагад хуваагддаг. Залуужих хандлагатай хүн амын хувьд 0-15 хүртлэх, идэрших хандлагатай хүн амын хувьд 15-64, хөгшрөх хандлагатай хүн амын хувьд 65 ба түүнээс дээш насны хүн амын эзлэх хувь өндөр байдаг ба энэ нь жилээс жилд нэмэгдэх төлөв байдал ажиглагддаг.

Нийт хүн амд залуу насны хүн амын эзлэх хувь 35 ба түүнээс дээш бол тухайн хүн амыг насны бүтцийн хувьд хувьд **залуу насны бүтэцтэй**, харин хөгшин буюу 65 ба түүнээс дээш насны ахмадууд нийт хүн амын 12 ба түүнээс дээш хувийг бүрдүүлж байвал **хөгшин насны бүтэцтэй** гэж үздэг. Манай аймгийн хувьд 65.0 хувийг 15-59 насны хүн ам эзэлж байгаа тул залуу насны бүтэцтэй аймгийн тоонд орж байна.



Хүн амын тоог насны бүтцээр ангилан авч үзвэл нийт хүн амын 29 хувийг 0-14 насны хүүхдүүд, 65 хувийг 15-59 насныхан буюу хөдөлмөр эрхлэх насны хүмүүс, 6 хувийг 60-аас дээш насныхан буюу ахмадууд эзэлж байна.

**ХҮН АМЫН НАСНЫ БҮТЭЦ:**

2015 î î û áàéäëààð 1701 ýõ àì àðæìж 1706 àì üä ò° ð° èò áàéâ. Í èéò àì üä ò° ð° èò ° í ð ðñ° í î î û õ î î ñ 3 õ î òèí èäèí î ð í ýì ýäñýí áàéí à.

Хүн амын насны тэр дундаа хүйсийн харьцаа нь аливаа орны хэтийн тооцоолол хийхэд хамгийн чухал үзүүлэлт болдог билээ.

Хүн ам зүйчид хэтийн тооцоог ашиглан онолын хувьд ч практикийн хувьд ч хүн амын төрөлт, нас баралт, гэрлэлт болон бусад хүн ам зүйн үзэгдлүүдийн төлөв байдал

ямар болох талаар хариулт олохын хичээдэг. Хэтийн тооцооны олонд алдаршсан нэг хэлбэр бол Frejka (1973)-ийн хүн амын төрөлт нөхөн үржихүйн цэвэр коэффициент 1.0-ээс доош хувь буутал хүн ам өссөөр байна гэж тодорхойлсон загвар юм.

Ихэвчлэн хүн амын хэтийн тооцоог төлөвлөлтийн зорилготой ашигладаг. Үндэсний түвшинд ч, бүс нутгийн түвшинд ч хүн амын тоо, бүтэц, байршлын хэтийн байдлыг төлөвлөгчид мэдэхийг хүсч байдаг. Мөн ихэнхи улс орны засгийн газар хүн амынхаа орлого, зарлага, хэрэгцээ, хангамжийг хэтийн тооцооны үндсэн дээр тооцдог. Тэтгэвэр, тэтгэмж, эрүүл мэндийн хангамжийн хэрэгцээ шаардлага нь хүн амын тоо хэмжээ, бүтэцийг тодорхойлсноор тооцогдох боломжтой.

Бүс нутгийн түвшинд бол хот суурин үүсч хөгжих, хот хөдөөгийн шилжих хөдөлгөөн зэргээс үүдэн орон сууц, тээврийн хангамж, сургууль, эмнэлэг, бусад хэрэгцээг тооцохын тулд хэтийн тооцоог ашигладаг.

Иймд хүн амын өөрчлөлтийг илэрхийлснээр төлөвлөлт, бодлогод нөлөөлөх боловч эргээд хүн амын өөрчлөлт нь бодлого, төлөвлөлтөөс хамаарна. Иймээс хэтийн тооцоог аливаа бодлого программын хүн амын тоо хэмжээнд үзүүлэх нөлөөллийг судлахын тулд ашигладаг.

Ихэвчлэн зөвхөн хүний тоог урьдчилан тооцох шаардлага гардаг ч заримдаа тэдгээрийн бүтцийг мөн хүйсийг тооцох шаардлага гардаг. Тухайлбал, ажиллах хүчний хэтийн тооцоонд ажил, мэргэжилийн статус, мөн орон сууцны төлөвлөлтөд өрх, гэр бүлийн бүтэц, тоо хэмжээ гэх мэт нарийвчилсан тооцоо шаардлагатай байдаг. Мөн сургуулийн төгсөгчдөд сургуулийн насны хүүхдийн судалгаа насаар, хүйсээр шаардагдах жишээтэй.

## ЭРҮҮЛ МЭНДИЙН ҮЗҮҮЛЭЛТ

2015 онд аймгийн эрүүл мэндийн салбарын 96 байгууллагад 1155 эмч, ажилтан ажиллаж, 48 эмнэлэг, 48 эмийн сан, эм ханган нийлүүлэх төвүүд үйл ажиллагаа явуулсан байна.

Үзүүлэлт		2014	2015
Эрүүл мэндийн байгууллагын тоо		94	96
Үүнээс	Аймаг, хөдөөгийн нэгдсэн, сум дундын эмнэлгийн тоо	5	5
	Сумын эмнэлэг	19	19
	Өрхийн эмнэлэг	4	4
	Хувийн эмнэлэг	15	20
	Хувийн эмийн сан	21	23
Эм ханган нийлүүлэх төв		7	5
Эргэлтийн эмийн сан		23	20
Эрүүл мэндийн салбарын ажиллагсадын тоо		1143	1155
Үүнээс	Их эмчийн тоо	157	161
	Эм зүйчийн тоо	12	12

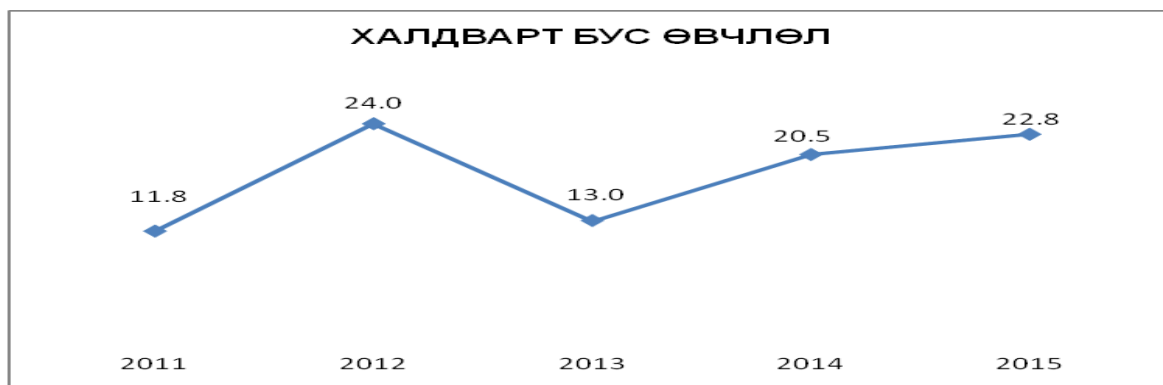
**Төрөлт:** 2015 онд эрүүл мэндийн мэдээгээр манай аймагт 1628 эх амаржиж 1631 хүүхэд төрж, ихэр төрөлтийн 16 тохиолдол, амьгүй төрөлтийн 13 тохиолдол тус тус бүртгэгдсэн байна. Нийт төрсөн эхчүүдийн 4.9 хувийг охидын төрөлт, 15.2 хувийг 35-аас дээш насны эмэгтэйчүүдийн төрөлт эзэлж, нийт төрөлтийн 22.0 хувь нь кесар хагалгаагаар төрсөн байна.

Хүн амын төрөлтийн түвшин 1000 хүн амд 23.3 болж өнгөрсөн оноос 0.4 промилиор өссөн байна.

**Нас баралт:** Аймгийн хэмжээнд нас баралтын 391 тохиолдол бүртгэгдсэн нь өнгөрсөн онтой харьцуулахад 3 тохиолдол буюу 0,8 хувиар буурч, нийт нас баралтын 23.8 хувийг эмнэлэгийн нас баралт эзэлж байна. Нийт нас баралтанд хүүхдийн нас баралт 14.1 хувь, гадны шалтгаант нас баралт 36 буюу 9,2 хувь, хорт хавдраар 104 буюу 26,6 хувь бусад 251 буюу 64,2 хувийг тус тус эзэлж байна.

0-1 насны хүүхдийн эндэгдэл 42 буюу өнгөрсөн оноос нялхсын эндэгдэл 4-өөр буюу 10.5 хувиар өссөн байна.

**Халдварт бус өвчин** 22.8 мянга хүрч өнгөрсөн оноос 2,3 мянгаар буюу 11,3 хувиар, 2011 оноос 11,0 мянгаар буюу 0,9 дахин өссөн байна.



**Халдварт өвчин:** Аймгийн хэмжээнд халдварт өвчний 505 тохиолдол бүртгэгдсэн нь 10000 хүн амд 72.2 промил ногдож байгаа нь өнгөрсөн онтой харьцуулахад халдварт өвчин 87 тохиолдлоор өссөн байна.



Нийт халдварт өвчний 11,8 хувийг буюу 60 нь халдварт улаан бурхан, 3.2 хувь буюу 16 нь халдварт шар, 7.1 хувь нь буюу 36 нь сүрьеэ, 3.8 хувь буюу 19 нь салхин цэцэг, 45.7 хувь буюу 231 нь бэлгийн замын халдварт өвчин, 28,4 хувийг бусад халдварт өвчлөл тус тус эзэлж байна.

**Амбулаторийн тусламж үйлчилгээ:** Амбулаториор нийт 298.9 мянган хүнд үйлчилсний 5.5 хувь нь буюу 16.4 мянган хүн эмнэлэгт хэвтэн эмчлүүлсэн байна.

Аймгийн хэмжээнд түргэн тусламжийн 19.8 мянган дуудлага бүртгэгдсэний 14.6 хувийг алсын дуудлага эзэлж байна.

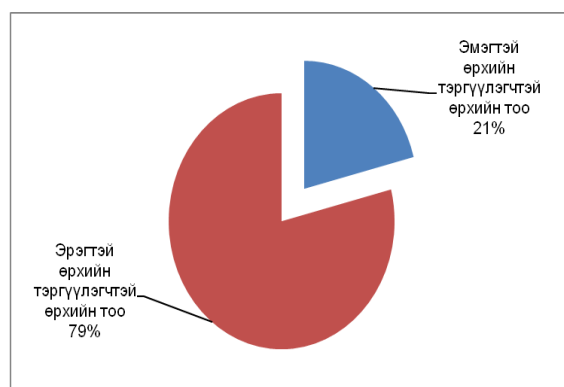
Энэ онд эрүүл мэндийн салбарт 1175 удаагийн сургалт хийгдэж, давхардсан тоогоор 30.2 мянган хүн хамрагдан, 14.8 мянган хүний бие бялдрын хөгжлийн түвшинг тодорхойлж, 1574 жирэмсэн эмэгтэйг шинээр хяналтанд авсан байна.

## 2.4 Өрх, ам бүлийн байдал

Завхан агай агай и агай ө агай тоо 2015 и агай 20.7 агай ёсон нь 2010 оноос 2.9 хувиар өссөн байна. Аймгийн нийт өрхийн 22.9 хувийг Улиастай сум, 12.8 хувийг Тосонцэнгэл сум, 8.1 хувийг Их-Уул сум, 55.8 хувийг бусад сумдууд эзэлж байна.

Аймгийн нийт хүн амын 23.5 хувь нь Улиастай суманд, 12.9 хувь нь Тосонцэнгэл суманд, 8.1 хувь нь Их-Уул суманд 55.5 хувь нь бусад сумдад оршин сууж байна.

Нийт өрхийн 23.5 хувь аймгийн төвд, 21.7 хувь сумын төвд, 54.8 хувь хөдөө оршиж сууж байна.



### 2015 ОНЫ ЖИЛИЙН ЭЦСИЙН ӨРХ /байршлаар/

/тоогоор/

Аймаг	Өрх - Бүгд	Үүнээс: байршлаар	
		Аймаг, сумын төвд	Хөдөөд
Улиастай	4855	4855	0
Алдархаан	873	270	603
Асгат	299	134	165
Баянтэс	755		755
Баянхайрхан	510	148	362
Дөрвөлжин	594	137	457
Завханмандал	328	96	232
Идэр	706	168	538
Их-Уул	1684	339	1345
Нөмрөг	559	104	455
Отгон	752	122	630
Сантмаргац	408	116	292
Сонгино	431	117	314
Тосонцэнгэл	2670	1356	1314
Түдэвтэй	546	170	376
Тэлмэн	772	122	650
Тэс	873	365	508
Ургамал	338	91	247
Цагаанхайрхан	390	102	288
Цагаанчулуут	381	83	298
Цэцэн-Уул	483	168	315
Шилүүстэй	485	89	396
Эрдэнэхайрхан	434	89	345
Яруу	573	115	458
<b>Дүн</b>	<b>20699</b>	<b>9356</b>	<b>11343</b>
2014	20495	9397	11098
2013	20156	9087	11069
2012	19930	8657	11273
2011	19963	9461	10502
2010	20079	9127	10952

## Нийгмийн зарим үзүүлэлт

2015 онд 97 бүтэн өнчин хүүхэд, 912 хагас өнчин хүүхэд, өндөр настай ганц бие өрх 1675, хөгжлийн бэрхшээлтэй 3723 хүн бүртгэгдсэн байна. Өмнөх оны мөн үетэй харьцуулахад бүтэн өнчин хүүдийн тоо 2.1 хувиар, хагас өнчин хүүхдийн тоо 5.9 хувиар, хөгжлийн бэрхшээлтэй хүний тоо 5.0 хувиар буурсан бол өндөр настай ганц бие өрхийн тоо 14.2 хувиар өссөн байна.

Үзүүлэлт	Бүгд	Үүнээс: насны бүлгээр					
		0-4	5-9	10-14	15	16	17
А	1	2	3	4	5	6	7
Бүтэн өнчин хүүхдийн тоо	97	6	18	26	19	12	16
Эмэгтэй	39	2	7	10	8	3	9
Хагас өнчин хүүхдийн тоо	912	92	207	299	100	98	116
Эмэгтэй	432	50	86	159	40	41	56

## Гэрлэлт ба цуцлалт

Ихэнхи улс орнуудад гэрлэлтийн байдлыг 15 ба түүнээс дээш насны хүн амын хувьд авч үздэг. Харин Монгол улсын “Гэрлэлтийн хууль”-нд гэр бүл болох насыг 18 гэж заасан байдаг учир гэрлэлтийн үзүүлэлтүүдийг 18 ба түүнээс дээш насныхны хувьд тооцсон болно.

Аймгийн хэмжээнд энэ онд 415 хос гэрлэлтээ бүртгүүлж, 34 хос гэрлэлтээ цуцлуулсан байна. Өмнөх оноос гэрлэлт 14.2 хувиар буурсан бол, гэрлэлт цуцлалт 8.8 хувиар өссөн байна. Үүнээс үзэхэд насанд хүрэгчдийн дунд гэрлэлийн түвшин өсөж байна. Мөн нь хамтран амьдрагч гэх ойлголт сүүлийн жилүүдэд нэмэгдэх хандлагатай байна.

Сүүлийн жилүүдэд гэр бүл цуцлалт нэмэгдэж байна шалтгаан нөхцөлийг судалж, тогтвортой гэр бүлийн талаар бодлого хөтөлбөрийг боловсруулан хэрэгжүүлэх шаардлагатай байгаа нь харагдаж байна.

Аймаг, сумын нэр	Гэрлэлтийн тоо			Цуцлалтын тоо							
	БҮГД	Тайлант онд гэрлээд бүртгүүлсэн	тайлант оноос өмнө гэрлээд тайлант онд бүртгүүлсэн	БҮГД	Гэр бүл байсан хугацаа						
					1 жил хүртэл	1-3	4-6	7-9	10-14	15-19	20, түүнээс дээш
А	1	2	3	4	5	6	7	8	9	10	11
<b>Завхан</b>	<b>415</b>	<b>106</b>	<b>309</b>	<b>29</b>	<b>1</b>	<b>5</b>	<b>7</b>	<b>10</b>	<b>2</b>	<b>3</b>	<b>1</b>
Өөëàñòàé	103	20	83	11	0	2	3	3	2	0	1
Àëääððààí	11	3	8	0	0	0	0	0	0	0	0
Àñääò	8	2	6	2	0	1	0	1	0	0	0
Àäýí òýñ	14	1	13	0	0	0	0	0	0	0	0
Àäýí ðàéððàí	11	1	10	1	0	0	0	1	0	0	0
À° ðà° éæí	21	7	14	1	0	1	0	0	0	0	0
Çàâðàí ì àí ààë	4	1	3	0	0	0	0	0	0	0	0
Èäýð	11	3	8	0	0	0	0	0	0	0	0
Ëò-Óòë	50	3	47	0	0	0	0	0	0	0	0
Í °ì ð° à	3	0	3	1	1	0	0	0	0	0	0
Í òà í	12	4	8	1	0	0	0	1	0	0	0
Ñàí òì àðääò	3	3	0	1	0	0	1	0	0	0	0
Ñí í æí í	2	2	0	2	0	0	1	0	0	1	0
Õ ñí í öýí äýë	58	11	47	7	0	1	1	3	0	2	0
Ûäýâöýé	5	2	3	0	0	0	0	0	0	0	0
Тэлмэн	21	13	8	1	0	0	1	0	0	0	0
Ûýñ	22	7	15	0	0	0	0	0	0	0	0
Öðääì àë	3	0	3	0	0	0	0	0	0	0	0
Òàääàí ðàéððàí	7	7	0	1	0	0	0	1	0	0	0
Òàääàí ÷òéòòò	9	5	4	0	0	0	0	0	0	0	0
Öyöýí -Óòë	7	1	6	0	0	0	0	0	0	0	0
Øëë ççñöýé	13	2	11	0	0	0	0	0	0	0	0
Ýðäýí ýðàéððàí	7	2	5	0	0	0	0	0	0	0	0
ßðóó	10	6	4	0	0	0	0	0	0	0	0

2015 онд шилжин ирсэн хүн ам 1084, шилжин явсан хүн ам 2213 болсон нь өмнөх онтой харьцуулахад шилжин ирсэн хүн ам 381 хүнээр, шилжин явсан хүн ам 140 хүнээр тус тус өссөн байна.

Шилжин явж буй иргэдийг аймгаар авч үзвэл 84.8 хувь нь Улаанбаатар хотруу, 3.6 хувь нь Дархан-Уул аймагруу, 2.5 хувь нь Өмнөговь аймагруу, 9.1 хувь нь бусад аймагруу шилжин явсан байна. Энэ нь сүүлийн жилүүдэд иргэдийн төв суурин газар амьдрах хүсэл сонирхол ихээр нэмэгдэж буйтай холбоотой.

Иймээс аймаг орон нутгийн түвшинд бодлого боловсруулагчид энэхүү шилжих хөдөлгөөнтэй холбоотой асуудлын талаар бодлого хөтөлбөр боловсруулан хэрэгжүүлэх шаардлагатай.

Аймаг	2015		2014		2013		2012		2011		2010	
	Шилжин явсан	Шилжин ирсэн	Шилжин явсан	Шилжин ирсэн	Шилжин явсан	Шилжин ирсэн	Шилжин явсан	Шилжин ирсэн	Шилжин явсан	Шилжин ирсэн	Шилжин явсан	Шилжин ирсэн
Улсын дүн			55864	54390	56010	54673	37862	41333	51240	51138	70592	76395
Баруун бүс			7948	2659	8051	2500	5049	1953	10767	2709	18127	6506
Хангайн бүс			15854	6716	15479	7422	8690	4059	13712	6016	16063	9827
Төвийн бүс			16873	10880	16578	12031	9418	10949	13713	11262	15726	17102
Зүүн бүс			5180	2779	5231	2593	2849	1870	4546	2558	6129	3259
Улаанбаатар			10009	31356	10671	30127	11856	22502	8502	28593	14547	39701
Завхан	2213	1084	2073	703	2696	1615	1729	464	2931	815	5473	1930



Сүүлийн жилүүдэд гэр бүл цуцлалт нэмэгдэж байна шалтгаан нөхцөлийг судалж, тогтвортой гэр бүлийн талаар бодлого хөтөлбөрийг боловсруулан хэрэгжүүлэх шаардлагатай байгаа нь харагдаж байна.

Мөн гэр бүл, хүн ам зүйн төлөвлөлтийг боловсронгуй болгох өрх бүрт ургийн бичиг хөтлүүлж занших, залуу гэр бүл, шинээр төрсөн хүүхдийг дэмжих сан байгуулах, орон гэргүй болон ядуу иргэдэд гэр, хашаа, орон сууц барих, өргөтгөх, засварлахад нь хөнгөлөлт үзүүлэх зэрэг гэр бүл хүүхдийн цогц бодлого хэрэгтэй.

Шилжилт хөдөлгөөн манай аймагт их байгаа нь харагдаж байна. Энэ нь зах зээлээс алслагдмал, дэд бүтэц хөгжөөгүй, ажлын байр хомс, дан ганц мал аж ахуйд суурилсан эдийн засгийн бүтэцтэй, бүтээгдэхүүний үнэ ханш өндөр, эрүүл мэнд боловсролын үйлчилгээний өртөг өндөр зэргээс шалтгаалж байна. Шилжилт хөдөлгөөнийг сааруулахад татварын хөнгөлттэй бодлого хэрэгжүүлэх, дэд бүтэц, зам харилцаа, хөдөө аж ахуйн чиглэлийн боловсруулах үйлдвэрийг хөгжүүлэн ажлын байрыг нэмэгдүүлэх, эрүүл мэндийн салбарт эмчилгээ үйлчилгээг эрчимжүүлэх, орчин үеийн шинжилгээ оношлогоо эмчилгээний нэгдсэн төв байгуулах, боловсролын салбарын материаллаг баазыг өргөжүүлэн хүүхдийн сурч боловсрох ая тухтай орчинг бүрдүүлэх, эрүүл мэнд боловсролын салбарын мэргэшсэн боловсон хүчнээр хангах зэрэг бодлого, арга хэмжээг дэс дараатай авч хэрэгжүүлэх шаардлагатай байна. Үгүй бол хэтийн тооцоонд тусгагдсансан шиг 30 мянган хүн амтай болох нь ойрхон байна.

# **ХАВСРАЛТ ХҮСНЭГТ**



**ӨРХИЙН ТОО, бүс, аймаг, нийслэлээр**

Аймаг	2015	2014	2013	2012	2011	2010
<b>Улсын дүн</b>	<b>859106</b>	<b>823412</b>	<b>794090</b>	<b>768263</b>	<b>759915</b>	<b>742274</b>
<b>Баруун бүс</b>	<b>102767</b>	<b>100483</b>	<b>97771</b>	<b>95743</b>	<b>96791</b>	<b>96489</b>
Баян-Өлгий	23082	22411	21171	20689	20995	20696
Говь-Алтай	16072	15786	15578	15244	15547	15683
Завхан	20695	20495	20156	19919	19961	20079
Увс	21212	20719	20248	19845	19799	19732
Ховд	21706	21072	20618	20046	20489	20299
<b>Хангайн бүс</b>	<b>169327</b>	<b>165535</b>	<b>162417</b>	<b>159854</b>	<b>160165</b>	<b>158480</b>
Архангай	26727	26809	26635	26508	26431	26452
Баянхонгор	24821	24428	23796	23747	23370	23157
Булган	18479	18227	17549	17160	17054	16786
Өвөрхангай	33438	33015	32421	32072	32888	32646
Хөвсгөл	37773	37083	36735	35467	35707	35105
Орхон	28089	25973	25281	24900	24715	24334
<b>Төвийн бүс</b>	<b>146942</b>	<b>142864</b>	<b>140152</b>	<b>135904</b>	<b>104604</b>	<b>102051</b>
Дорноговь	20018	19185	18554	17901	18397	17796
Дундговь	13900	13448	13282	13186	13183	13092
Өмнөговь	20098	19331	18788	17829	17082	16112
Сэлэнгэ	29316	30040	29665	29416	29041	28416
Төв	28622	28063	27277	26779	26901	26635
Дархан-Уул	29971	28048	27906	26220	27993	28340
Говьсүмбэр	5017	4749	4680	4573	4519	4289
<b>Зүүн бүс</b>	<b>63651</b>	<b>61718</b>	<b>60371</b>	<b>59631</b>	<b>59048</b>	<b>58209</b>
Дорнод	22916	22405	22105	21890	21921	21565
Сүхбаатар	17251	16679	16413	15984	15767	15486
Хэнтий	23484	22634	21853	21757	21360	21158
<b>Улаанбаатар</b>	<b>376419</b>	<b>352812</b>	<b>333379</b>	<b>317131</b>	<b>306795</b>	<b>294416</b>

**ХҮН АМЫН ТОО, бүс, аймаг, нийслэлээр**

Аймаг	2015	2014	2013	2012	2011	2010
<b>Улсын дүн</b>	<b>3057778</b>	<b>2995949</b>	<b>2930277</b>	<b>2867744</b>	<b>2811666</b>	<b>2760968</b>
<b>Баруун бүс</b>	<b>390594</b>	<b>378889</b>	<b>363306</b>	<b>361000</b>	<b>356174</b>	<b>357148</b>
Баян-Өлгий	100189	95151	92454	90511	88772	88183
Говь-Алтай	56209	56735	53329	53699	52970	53547
Завхан	69916	69732	64570	64620	64224	65368
Увс	80763	75792	73972	73824	72984	73228
Ховд	83517	81479	78981	78346	77224	76822
<b>Хангайн бүс</b>	<b>577252</b>	<b>570080</b>	<b>532855</b>	<b>530193</b>	<b>523756</b>	<b>521745</b>
Архангай	92059	93086	85654	85175	84355	84562
Баянхонгор	83936	83044	78432	77846	76651	76221
Булган	60014	60494	54522	54548	54117	53701
Өвөрхангай	112353	112992	101621	102148	101211	101374
Хөвсгөл	128159	126043	118679	117646	115934	114939
Орхон	100731	94421	93947	92830	91488	90948
<b>Төвийн бүс</b>	<b>485525</b>	<b>480177</b>	<b>469909</b>	<b>467034</b>	<b>456193</b>	<b>450710</b>
Дорноговь	65267	63808	62537	61302	60206	58859
Дундговь	44429	44351	37364	37773	37726	38728
Өмнөговь	61655	59694	67149	65373	63426	61591
Сэлэнгэ	106292	106212	103191	103543	99240	97876
Төв	90421	90107	85898	86818	85705	85411
Дархан-Уул	100939	99947	98969	97917	96031	94922
Говьсүмбэр	16522	16058	14801	14308	13859	13323
<b>Зүүн бүс</b>	<b>208119</b>	<b>203829</b>	<b>192165</b>	<b>191387</b>	<b>188443</b>	<b>186916</b>
Дорнод	76476	75194	71529	71275	70214	69552
Сүхбаатар	59034	57423	53147	52646	51782	51422
Хэнтий	72609	71212	67489	67466	66447	65942
<b>Улаанбаатар</b>	<b>1396288</b>	<b>1362974</b>	<b>1372042</b>	<b>1318130</b>	<b>1287100</b>	<b>1244449</b>

**ХҮН АМ ЗҮЙН АЧААЛАЛ, бүс, аймаг, нийслэлээр**

Аймаг	2015	2014	2013	2012	2011	2010
<b>Улсын дүн</b>	<b>51.3</b>	<b>47.2</b>	<b>47.0</b>	<b>46.3</b>	<b>46.5</b>	<b>46.7</b>
<b>Баруун бүс</b>	<b>56.2</b>	<b>54.6</b>	<b>54.9</b>	<b>55.2</b>	<b>57.0</b>	<b>61.2</b>
Баян-Өлгий	62.3	60.1	59.0	59.3	62.1	68.0
Говь-Алтай	51.6	48.6	50.9	51.6	54.3	54.6
Завхан	52.5	50.6	51.3	51.4	51.3	57.8
Увс	57.7	59.4	58.9	59.1	60.8	64.0
Ховд	57.0	54.2	54.3	54.4	56.6	61.4
<b>Хангайн бүс</b>	<b>50.7</b>	<b>47.8</b>	<b>47.6</b>	<b>47.4</b>	<b>48.3</b>	<b>52.9</b>
Архангай	51.8	48.6	47.5	47.8	53.1	54.9
Баянхонгор	52.6	50.9	51.0	50.3	51.0	55.7
Булган	48.3	45.9	45.7	45.4	45.8	51.7
Орхон	46.8	42.4	42.5	43.9	40.6	44.4
Өвөрхангай	52.7	50.2	49.8	49.4	51.4	56.9
Хөвсгөл	51.8	48.7	49.0	47.3	48.0	53.9
<b>Төвийн бүс</b>	<b>51.5</b>	<b>48.3</b>	<b>47.8</b>	<b>47.0</b>	<b>47.5</b>	<b>49.2</b>
Говьсүмбэр	55.1	52.6	50.8	49.2	49.4	52.4
Дархан-Уул	49.2	44.1	42.9	41.9	41.2	43.6
Дорноговь	52.8	49.0	48.5	47.3	47.6	48.9
Дундговь	51.7	49.7	49.4	49.7	52.9	58.1
Өмнөговь	52.1	50.5	50.4	49.7	51.7	42.0
Сэлэнгэ	48.7	44.6	44.6	44.3	44.2	49.0
Төв	50.9	47.9	48.0	47.0	45.8	50.6
<b>Зүүн бүс</b>	<b>50.6</b>	<b>47.7</b>	<b>47.6</b>	<b>47.2</b>	<b>47.3</b>	<b>51.0</b>
Дорнод	50.2	46.3	46.0	45.1	43.5	48.7
Сүхбаатар	49.6	47.3	46.9	46.6	46.3	49.8
Хэнтий	52.0	49.6	49.8	50.0	52.1	54.5
<b>Улаанбаатар</b>	<b>50.4</b>	<b>44.6</b>	<b>44.4</b>	<b>43.2</b>	<b>41.9</b>	<b>39.2</b>

**ШИЛЖИН СУУРЬШСАН ХҮН АМЫН ТОО /сумдаар/**

Сумын нэр	2011 он		2012 он		2013 он		2014 он		2015 он	
	Шилжин ирсэн хүн ам	Шилжин явсан хүн ам	Шилжин ирсэн хүн ам	Шилжин явсан хүн ам	Шилжин ирсэн хүн ам	Шилжин явсан хүн ам	Шилжин ирсэн хүн ам	Шилжин явсан хүн ам	Шилжин ирсэн хүн ам	Шилжин явсан хүн ам
Àèääðòààí	17	158	5	57	8	51	13	84	63	71
Áàýí òýñ	39	140	7	58	37	106	18	59	40	88
Áàýí òàéðòàí	35	75	8	31	26	75	11	39	35	66
Ä° ðá° èæèí	30	56	36	28	77	47	29	50	51	80
Çàáòàí ì àí ààè	36	52	14	24	29	35	4	35	26	40
Èàýð	15	20	13	39	88	133	1	42	55	102
Èõ-óöè	66	128	39	98	58	146	63	154	74	155
Í °ì ð° ā	41	56	8	48	38	54	12	52	15	40
Î òā í	8	138	13	58	27	143	27	52	23	97
Ñàí ì àðääò	21	88	21	43	13	75	3	77	25	52
Ñí í æè í	5	115	7	29	7	57	15	44	33	51
Ò ñí í öýí äýè	168	255	6	29	214	264	115	206	139	196
Òçäýàòýé	16	82	4	56	42	44	18	73	11	48
Òýñ	20	154	55	158	96	134	32	130	66	101
Òýèì ýí	46	128	23	141	50	115	16	65	52	96
Óðääì àè	4	58	9	48	7	77	22	29	40	51
Öèèàñòàé	155	745	153	532	552	654	235	634	206	495
Öàääàí òàéðòàí	10	93	7	36	30	61	6	38	21	74
Öàääàí -óèóòò	5	89	7	30	27	119	13	46	20	60
Öýöýí -Óöè	10	74	13	54	9	36	6	34	3	48
Ø èè ççñòýé	11	44	5	40	27	77	17	47	5	38
Ýðäýí ýðàéðòàí	2	29	6	22	32	45	15	27	32	51
ßðóó	21	120	2	47	78	117	5	33	27	60
Àñääò	34	34	3	23	43	31	7	23	22	53
<b>Дүн</b>	<b>815</b>	<b>2931</b>	<b>464</b>	<b>1729</b>	<b>1615</b>	<b>2696</b>	<b>703</b>	<b>2073</b>	<b>1084</b>	<b>2213</b>

2015 ОНЫ ХҮН АМ, ОРОН СУУЦНЫ ТООЛЛОГЫН ДҮНГЭЭС

Нас	Бүгд	0-4	5-9	10-14	15-19	20-24	25-29
<b>Бүгд</b>	3057778	386866	298808	219332	239910	267844	313709
<b>Улаанбаатар</b>	1396288	185255	132190	86063	93659	117803	162027
<b>Дорнод</b>	76476	9553	7659	5550	5829	6742	7647
<b>Сүхбаатар</b>	59034	7400	5612	4447	4965	5275	5530
<b>Хэнтий</b>	72609	8617	7172	6072	6170	6297	6152
<b>Төв</b>	90421	10944	8650	6510	7252	7791	7988
<b>Говьсүмбэр</b>	16522	2276	1762	1227	1328	1370	1679
<b>Сэлэнгэ</b>	106292	12135	10367	8001	8604	9255	9920
<b>Дорноговь</b>	65267	8192	6717	5048	5060	5521	6565
<b>Дархан-Уул</b>	100939	11923	9642	6879	7956	8965	9930
<b>Өмнөговь</b>	61655	7961	6052	4710	5155	5355	6787
<b>Дундговь</b>	44429	4822	4326	3671	3996	3852	3761
<b>Орхон</b>	100731	12000	9307	6700	7637	9302	10369
<b>Өвөрхангай</b>	112353	13398	11235	9159	10628	9979	9974
<b>Булган</b>	60014	6793	5693	4330	5031	5127	4882
<b>Баянхонгор</b>	83936	10641	8336	6733	8025	7793	8090
<b>Архангай</b>	92059	11027	8980	7505	8806	8403	7974
<b>Хөвсгөл</b>	128159	15612	12936	10265	11105	11674	11578
<b>Завхан</b>	69916	7793	7367	5775	6544	6214	5187
<b>Говь-Алтай</b>	56209	6306	5651	5002	5352	4897	4682
<b>Баян-Өлгий</b>	100189	13044	11357	10562	10053	10313	9274
<b>Ховд</b>	83517	10956	8810	7583	8558	7976	7131
<b>Увс</b>	80763	10218	8987	7540	8197	7940	6582

2015 ОНЫ ХҮН АМ, ОРОН СУУЦНЫ ТООЛЛОГЫН ДҮНГЭЭС

/ үргэлжлэл/

Нас	30-34	35-39	40-44	45-49	50-54	55-59	60+
<b>Бүгд</b>	263538	232634	208439	178411	152601	115125	180561
<b>Улаанбаатар</b>	132788	111283	96781	79173	67963	50977	80326
<b>Дорнод</b>	6429	5715	4917	4280	4066	3342	4747
<b>Сүхбаатар</b>	5011	4731	3964	3441	2871	2358	3429
<b>Хэнтий</b>	5698	5569	4736	4357	3924	3125	4720
<b>Төв</b>	7024	6608	6187	5558	5049	4184	6676
<b>Говьсүмбэр</b>	1399	1200	1101	972	765	565	878
<b>Сэлэнгэ</b>	8364	7958	7460	6889	6067	4685	6587
<b>Дорноговь</b>	5903	5156	4355	3708	3157	2419	3466
<b>Дархан-Уул</b>	8216	7683	7176	6398	5574	4116	6481
<b>Өмнөговь</b>	5670	4460	3877	3311	2881	1948	3488
<b>Дундговь</b>	3492	3297	2939	2614	2359	1947	3353
<b>Орхон</b>	8482	7168	7103	6758	6084	4167	5654
<b>Өвөрхангай</b>	8725	8234	7628	6676	5485	3960	7272
<b>Булган</b>	4463	4499	4464	4107	3469	2880	4276
<b>Баянхонгор</b>	6542	6142	5487	4751	3824	2848	4724
<b>Архангай</b>	6803	6657	6262	5589	4576	3494	5983
<b>Хөвсгөл</b>	9755	9309	9017	7860	6693	4929	7426
<b>Завхан</b>	5373	5397	5058	4492	3590	2678	4448
<b>Говь-Алтай</b>	4495	4237	3998	3500	2757	2073	3259
<b>Баян-Өлгий</b>	7327	6375	5645	4642	3837	2936	4824
<b>Ховд</b>	5917	5681	5241	4556	3811	2841	4456
<b>Увс</b>	5662	5275	5043	4779	3799	2653	4088

## АШИГЛАСАН МАТЕРИАЛ:

- Хүн ам, өрхийн мэдээллийн сан
- 2015 оны Завхан аймгийн нийгэм эдийн засгийн танилцуулга
- Монгол улсын статистикийн эмхтгэл 2015 он
- Завхан аймгийн статистикийн эмхтгэлүүд
- Жилийн эцсийн хүн амын мэдээнүүд
- [www.nso.mn](http://www.nso.mn)
- [www.1212.mn](http://www.1212.mn)
- Хүн амын үзүүлэлтийг тооцох аргачлал, түүнийг ашиглах гарын авлага цуврал

## ЗАВХАН АЙМГИЙН УБСГ-ЫН СТАТИСТИКИЙН ХЭЛТЭС

### СУДАЛГААГ ХИЙСЭН:

МЭРГЭЖИЛТЭН Д.БАТНАСАН

### ХЯНАСАН:

ХЭЛТСИЙН ДАРГА Д.ОЮУНГЭРЭЛ

