
ЗАВХАН АЙМГИЙН СТАТИСТИКИЙН ХЭЛТЭС



Статистик хөгжилд хөтлөгч хүч

Өрх, хүн амын үндсэн үзүүлэлтийн 2016 оны танилцуулга



Агуулга

- ТАНИЛЦУУЛГАНЫ ТОВЧ ДҮГНЭЛТ:.....	3
○ Судалгааны зорилго	
○ Судалгааны агуулга	
НЭГ. ОЙЛГОЛТ, ТОДОРХОЙЛОЛТ.....	3-5
ХОЁР. ОНОЛЫН ХЭСЭГ.....	5-7
ГУРАВ. СУДАЛГААНЫ ХЭСЭГ.....	8-28
1. Хүн ам зүйн байдал / Хүн амын тоо, түүний өсөлт, тайлант оны эцэст байгаа суурин хүн амын тоо, түүний өсөлт/.....	8-11
2. Хүн амын насны бүтэц / Хүн амын нас, хүйсийн бүтэц, түүний өөрчлөлт, хүйсийн харьцаа, хүн зүйн ачаалал, хүн ам, орон сууцны тооллогын дүнгээс /.....	12-18
3. Хүн амын дундаж наслалт / Хүн амын өвчлөлийг тэргүүлэх шалтгаан, хүн амын нас баралт, эхийн эндэгдэл, нялхас, хүүхдийн нас баралт/.....	19-24
4. Өрх, ам бүлийн байдал / Гэрлэлт ганц бие өндөр настан, өрх толгойлсон (эмэгтэй/эрэгтэй тэргүүлэгчтэй) олон хүүхэдтэй өрх, өнчин Хүүхэд, хөгжлийн бэрхшээлтэй иргэд /.....	25-28
• ДЭЛГЭРЭНГҮЙ ДҮГНЭЛТ.....	28-30
• ХАВСРАЛТ ХҮСНЭГТ.....	31
• АШИГЛАСАН МАТЕРИАЛ.....	31

Судалгааны зорилго:

Энэхүү судалгаанд Завхан аймгийн 2007-2015 оны хүн амын тооны өөрчлөлт, нас хүйсийн бүтэц, хүн амын төрөлт, дундаж наслалт, өрх хүн амын шилжилт хөдөлгөөн гэх зэрэг хүн ам зүйн үндсэн үзүүлэлтүүд, тэдгээрт гарсан өөрчлөлт болон хүн амын нийгмийн зарим үзүүлэлтүүдэд судалгааг хийж хүн амын өнөөгийн байдал, цаашдын хандлагыг тодорхойлоход зорилго оршино.

Судалгааны агуулга:

Судалгаанд оны суурин хүн амын жилийн эцсийн тайлан, Хүн амын ердийн хөдөлгөөний тайлан, Хүн амын шилжилт хөдөлгөөний тайлан мэдээний үзүүлэлтийг ашиглан судалгааг хийлээ. Мөн 2010 оны Монгол улсын хүн ам, орон сууцны тооллогын нэгдсэн дүнтэй уялдуулан хүн ам зүйтэй холбоотой мэдээллийн өсөлт, бууралт цаашдын чиг хандлагыг тусгав.

НЭГ. ОЙЛГОЛТ, ТОДОРХОЙЛОЛТ

“Хүн амын тоо” гэдэг нь тодорхой хугацаанд тухайн нутаг дэвсгэрт оршин суугаа хүн амын тоог илэрхийлнэ. Хүн амын тоог бэлэн болон суурин хүн амаар тооцдог.

Суурин хүн ам: Тухайн засаг захиргааны нэгжид 183 хоног буюу 6 сараас дээш хугацаагаар оршин сууж байгаа хүн амыг хэлнэ.

Бэлэн хүн ам: Тооллого явуулж буй үед тухайн нутаг дэвсгэрт оршин сууж байгаа нийт хүн амыг \байнга болон түр хугацаагаар амьдарч байгаагаас үл хамаарч\ хэлнэ. Бэлэн хүн амыг хүн ам, орон сууцны тооллогоор 10 жилд нэг удаа тодорхойлдог.

Өрх. Нэг орон байранд хамт амьдардаг. Нэгдмэл төсөвтэй. Хүнс амьдралын наад захын бусад хэрэгцээгээ хамтран хангадаг нэг буюу хэсэг бүлэг хүмүүсийг өрх гэнэ. Өрхийн гишүүд нь хоорондоо ураг төрлийн холбоотой, хамаатан садан, зарим гишүүд нь огт хамааралгүй, эсвэл эдгээрийн аль алинаас нь бүрдсэн байж болно. Өрх гэдэг нь гэр бүл гэсэн ойлголтоос ялгаатай. Нэг өрхөд нэг болон хэд хэдэн гэр бүл амьдарч байж болно.

Өрхийг бүтцээр нь:

- Ам бүлээрээ байгаа өрх
- Нийлмэл өрх
- Холимог өрх гэж ангилдаг.

Өрхийн гишүүд хэнийгээ өрхийн тэргүүлэгч гэж үзэхээ сайн дураар шийдвэрлэнэ. Гэхдээ Өрхийн тэргүүлэгч өрхдөө байнга оршин суугч, 16-аас дээш насны бөгөөд өрхийн

бусад гишүүд өрхийн тэргүүлэгчээр өргөмжилсөн хүн байна. Хэрвээ өрхийн тэргүүлэгчээ тодорхойлж чадахгүй бол тухайн өрхийн орлогын дийлэнх хэсгийг бүрдүүлж байгаа хүнийг өрхийн тэргүүнээр авч үзэж болно. Гэхдээ тухайн өрх айлд өрхийн ам бүлийн гишүүдээс нь гадна түүнд хамаарахгүй садан төрөл, бусад хүмүүс амьдарч болно. Түүнээс гадна өөр газар амьдарч, ажиллаж \хугацаат цэргийн алба хааж байгаа, өөр аймаг, нийслэлд сурч байгаа оюутан сурагчид, түр хугацаагаар гадаад, дотоодод явагчид гэх мэт\ байгаа өрхийн ам бүлийн гишүүд орно.

ХҮН АМЫН ЦЭВЭР ӨСӨЛТ, БУУРАЛТ: Тодорхой хугацааны туршид хүн амын тооны эерэг өөрчлөлтийг хүн амын өсөлт, сөрөг өөрчлөлтийг хүн амын бууралт гэнэ.

ДУНДАЖ НАСЛАЛТ: Шинээр төрсөн хүүхдийн цаашид үргэлжлэн амьдрах хугацааг (жил) хэлнэ.

ӨРХ ТОЛГОЙЛСОН ЭМЭГТЭЙЧҮҮД: Нөхөргүй, өрх толгойлон амьдарч байгаа эмэгтэйчүүдийг хүүхэдтэй эсэхийг харгалзахгүйгээр хамруулна.

ХОТЫН ХҮН АМД: Улаанбаатар хот, аймгийн төв, тосгонд оршин суугаа хүн амыг хамруулна.

ХӨДӨӨГИЙН ХҮН АМД: Сумын төв, хөдөө нутагт амьдарч байгаа хүн амыг хамруулна.

БҮТЭН БА ХАГАС ӨНЧИН ХҮҮХДЭД: Эцэг эх нь хоёулаа нас барсан хүүхдийг бүтэн өнчинд, эцэг, эх хоёрын аль нэг нь нас барсан хүүхдийг хагас өнчинд тооцно.

ТӨРӨХ ҮЕИЙН ХҮЙСИЙН ХАРЬЦАА: Энэ нь төрсөн эрэгтэй хүүхдийн тоог төрсөн эмэгтэй хүүхдийн тоонд харьцуулсан харьцаа юм.

ТӨРӨЛТИЙН ЕРӨНХИЙ КОЭФФИЦИЕНТ: Энэ нь 1000 хүн ам тутамд ноогдох тухайн жилд төрсөн амьд хүүхдийн тоог илэрхийлдэг бөгөөд түүнийг тооцохдоо амьд төрсөн хүүхдийн тоог тухайн жилийн дундаж хүн амд харьцуулж 1000-аар үржүүлдэг.

ТӨРӨЛТИЙН ТУСГАЙ КОЭФФИЦИЕНТ: Энэ нь нөхөн үржихүйн нас(15-49)-ны 1000 эмэгтэйчүүдэд ноогдох амьд төрөлтийн тоог илэрхийлдэг үзүүлэлт юм.

ТӨРӨЛТИЙН НИЙЛБЭР КОЭФФИЦИЕНТ: Энэ нь нэг эмэгтэй нөхөн үржихүйн нас (15-49)-ныхаа туршид төрүүлэх нийт хүүхдийн тоо.

НАС БАРАЛТЫН ХҮЙСИЙН ХАРЬЦАА: Энэ нь нас барсан эрэгтэй хүний тоог_нас барсан эмэгтэй хүний тоонд харьцуулсан харьцаа юм.

НАС БАРАЛТЫН ЕРӨНХИЙ КОЭФФИЦИЕНТ: Энэ нь 1000 хүн ам тутамд ноогдох тухайн жилд нас барсан хүний тоог илэрхийлдэг бөгөөд түүнийг тооцохдоо нас барсан хүний тоог тухайн жилийн дундаж хүн амд харьцуулж 1000-аар үржүүлдэг.

ГЭРЛЭЛТ: Тухайн нутаг дэвсгэрийн засаг захиргааны нэгжид гэр бүл болсноо бүртгүүлсэн хүмүүсийг гэрлэсэнд тооцно.

ЦУЦЛАЛТ: Гэрлэлтээ зохих шатны шүүхээр цуцлуулж, цуцлалтаа бүртгүүлсэн бол гэр бүлээ цуцалсанд тооцно.

1000 хүн амд ноогдох үзүүлэлтийг тодорхойлохдоо тухайн үзүүлэлтийг жилийн дундаж хүн амын тоонд харьцуулна.

Жилийн дундаж хүн амын тоог тухайн оны эхний болон эцсийн хүн амын тооны нийлбэрийг 2-т хувааж тодорхойлно.

ХОЁР. ОНОЛЫН ХЭСЭГ

ХҮН АМЫН ЖИЛИЙН ДУНДАЖ ТОО:

Тооцох арга зүй: тухайн оны эхний болон эцсийн хүн амын тооны нийлбэрийг 2-т хувааж тооцно.

$$ХА_{(дун)} = \frac{ХА_{(ж.эх)} + ХА_{(ж.эц)}}{2}$$

$ХА_{(дун)}$ - Хүн амын жилийн дундаж тоо

$ХА_{(ж.эх)}$ - Жилийн эхний хүн амын тоо

$ХА_{(ж.эц)}$ - Жилийн эцсийн хүн амын тоо

Улсын хэмжээнд нэг хүнд ноогдох үзүүлэлтийг тооцохдоо хүн амын жилийн дундаж тоог ашиглана. Хүн амын жилийн дундаж тоог ҮСХ-оос мэдээлснээр тооцож авна. Олон жилийн динамик тооцоо хийхэд хүн амын жилийн дундаж тоог ашиглана.

ХҮН АМЫН ЖИЛИЙН ДУНДАЖ ӨСӨЛТИЙН ХУВЬ:

Тооцох арга зүй: Тайлант оны хүн амын тооноос суурь болгон авсан хүн амын тоог хасч, дээрх 2 оны хоорондох хугацаа болон суурь оны үржвэрт харьцуулж, 100-гаар үржүүлнэ.

$$ЖДӨХ = \frac{ХА_{(т)} - ХА_{(с)}}{Х * ХА_{(с)}} * 100$$

$ЖДӨХ$ - Хүн амын жилийн дундаж өсөлтийн хувь

$ХА_{(т)}$ - Тайлант оны хүн амын тоо

$ХА_{(с)}$ - Суурь оны хүн амын тоо

$Х$ - Суурь болон тайлант оны хоорондох хугацаа

ХҮН АМЫН ЕРДИЙН ЦЭВЭР ӨСӨЛТ:

Тооцох арга зүй: Тухайн онд төрсөн нийт хүүхдийн тооноос нас барсан нийт хүний тоог хасч тооцно. Төрөлт, нас баралтын тооноос шалтгаалж, энэ үзүүлэлт нь эерэг, сөрөг аль ч байж болно.

$$EЦӨ_{(ХА)} = TT - НБТ$$

EЦӨ_(ХА) - Хүн амын ердийн цэвэр өсөлт
TT - Төрсөн нийт хүүхдийн тоо
НБТ - Нас барсан нийт хүний тоо

ХҮН АМЫН ЕРДИЙН ЦЭВЭР ӨСӨЛТ /БУУРАЛТЫН КОЭФФИЦИЕНТ:

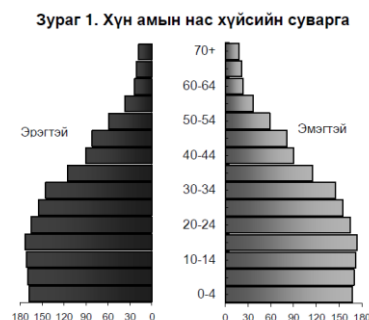
Тооцох арга зүй: Тухайн онд төрсөн нийт хүүхдийн тооноос нас барсан нийт хүний тоог хасч, хүн амын жилийн дундаж тоонд харьцуулж, 1000-аар үржүүлнэ. Төрөлт, нас баралтын тооноос шалтгаалж энэ үзүүлэлт эерэг, сөрөг аль нь ч байж болно.

$$EЦӨK_{(ХА)} = \frac{TT - НБТ}{ХА_{(дун)}} * 1000$$

EЦӨK_(ХА) - Хүн амын ердийн цэвэр өсөлт /бууралтын коэффициент
TT - Төрсөн нийт хүүхдийн тоо
НБТ - Нас барсан нийт хүний тоо
ХА_(дун) - Хүн амын жилийн дундаж тоо

ХҮН АМЫН НАС ХҮЙСИЙН ХАРЬЦАА:

Тооцох арга зүй: Суваргын баруун, зүүн талд хүйсээр ялган, насны бүтцийн хувьд хамгийн залуугаас эхлэн өсөх дарааллаар дээш суварган хэлбэртэй байна. Хүн амын нас хүйсийн суваргыг зурахдаа хүн амын бодит тоо болон нийт хүн амд эзлэх хувийн жингээр зурна. Хувийн жингээр зурахдаа нийт хүн амыг 100 хувь гэж үзнэ.



ХҮН АМЫН ХҮЙСИЙН ХАРЬЦАА:

Тооцох арга зүй: Тухайн оны эрэгтэй хүн амын нийт тоог эмэгтэй хүний нийт тоонд харьцуулж 100-гаар үржүүлнэ.

$$ХХ = \frac{ХА_{(эр)}}{ХА_{(эм)}} * 100$$

ХХ - Хүйсийн харьцаа
ХА_(эр) - Эрэгтэй хүн амын нийт тоо
ХА_(эм) - Эмэгтэй хүн амын нийт тоо

ХҮН АМ ЗҮЙН АЧААЛАЛ:

Тооцох арга зүй: Хүүхэд буюу 0-14 нас, хөгшид буюу 65 ба түүнээс дээш настай хүн амын тооны нийлбэрийг хөдөлмөрийн насны хүн ам буюу 15-64 насны хүн амын тоонд харьцуулж, 100-гаар үржүүлж тооцно. Монгол улсын хөдөлмөрийн тухай хуулинд хөдөлмөрийн насны хүн амын насыг тодорхойлохдоо эмэгтэй 15-55, эрэгтэй нь 15-60 гэж заасан байдаг.

$$ХАЗА = \frac{ХА_{(0-14)} + ХА_{(65+)}}{ХА_{(15-64)}} * 100$$

ХАЗА - Хүн ам зүйн ачаалал
ХА₍₀₋₁₄₎ - 0-14 насны хүн амын тоо
ХА₍₆₅₊₎ - 65 ба түүнээс дээш насны хүн амын тоо
ХА₍₁₅₋₆₄₎ - 15-64 насны хүн амын тоо

ХҮН АМЫН НЯГТРАЛ:

Тооцох арга зүй: Тухайн оны суурин хүн амын тоог нутаг дэвсгэрийн талбайн хэмжээнд харьцуулж тодорхойлно.

$$ХА_{(няг.)} = \frac{ХА_{(с)}}{НДХ}$$

ХА_(няг.) - Хүн амын нягтрал
ХА_(с) - Суурин хүн амын тоо
НДХ - Нийт нутаг дэвсгэрийн хэмжээ

ГУРАВ. СУДАЛГААНЫ ХЭСЭГ

3.1 Хүн ам зүйн байдал

/ Хүн амын тоо, түүний өсөлт, тайлант оны эцэст байгаа суурин хүн амын тоо, түүний өсөлт/

Манай аймаг 2017 оны эцэст 21.1 мянган өрхийн 70.9 мянган хүн амтай болж нийт хүн амын 49.9 хувь нь эрэгтэй, 50.1 хувь нь эмэгтэйчүүд, 31.4 хувь нь 16 хүртэл насны хүүхэд, 31.3 хувь нь 16-34 насны залуучууд, 26.7 хувь нь 35-54 насны хүн ам, 10.6 хувь нь 55-ээс дээш насны хүн ам эзэлж байна.

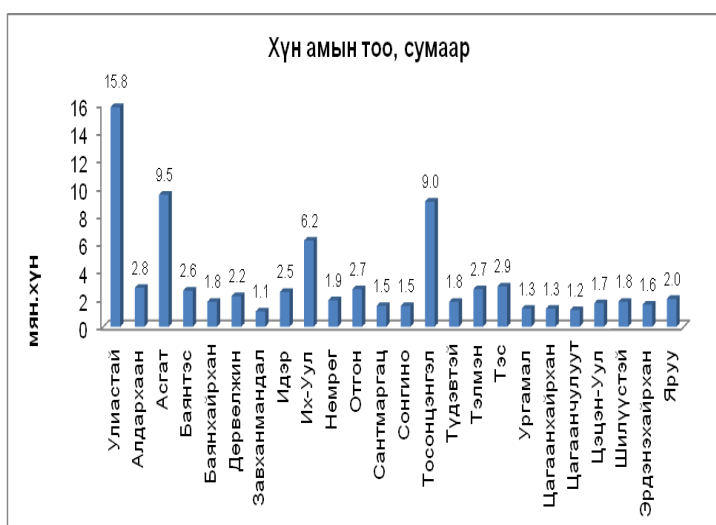
Графикаас харахад Завхан аймгийн хүн амын тоо буурч байна. Хүн амын тоо буурах болсон гол шалтгаан нь шилжих хөдөлгөөн, нас баралт, хүн амын мэдээллийн сангийн давхардалтыг арилгасан зэрэг нь нөлөөлсөн. Сүүлийн жилүүдэд төрөлт нэмэгдэж хүн амын өсөлтөнд эерэг нөлөө үзүүлж байна.



2016 онд аймгийн нийт хүн амын 22.2 хувийг Улиастай сум, 12.8 хувийг Тосонцэнгэл сум, 8.8 хувийг Их-Уул сум, 56.2 хувийг бусад сум тус тус эзэлж байна.

Улиастай, Цагаанчулуут, Түдэвтэй, Сантмаргац, Цэцэн-уул сумдын хүн ам 3-250 хүнээр буурсан бол бусад сумдын хүн ам 5-205 хүнээр нэмэгдсэн байна.

Хамгийн бага хүн амтай багаар 184 хүнээр Ургамал сумын Нуур зөөхий баг, хамгийн их хүн амтай багаар 3386 хүнээр Улиастай сумын Жинст баг, Улсын дүнд манай аймгийн хүн ам 2.3 хувийг, баруун бүсийн дүнд 18.0 хувийг тус тус эзэлж байна.



Хүн ам зүйн үзүүлэлтүүд

Үзүүлэлтүүд	Хэмжих нэгж	Гүйцэтгэл					Өөрчлөлт /өнгөрсөн оноос/	
		2012	2013	2014	2015	2016	Хувиар	Абсолют (+,-)
А	1	2	3	4	5	6	7	8
Нийт өрх	мян.өрх	19.9	20.2	20.5	20.7	21.1	101.9	1.0
Хүн ам	мян.хүн	69.7	69.8	69.6	70.1	70.9	101.1	0.4
Үүнээс:Хөдөлмөрийн насны хүн ам	мян.хүн	43.9	43.6	42.6	42.2	44.2	104.7	5.6
Төрөлт	хүн	1533	1692	1703	1706	1534	89.9	-10.2
Нас баралт	хүн	459	435	439	434	429	98.8	-0.1
Үүнээс: 0-1 насны хүүхдийн эндэгдэл	хүн	33	27	38	42	22	52.4	-58.1

ХҮН АМЫН ЖИЛИЙН ДУНДАЖ ТОО:

Завхан аймаг жилийн эхэнд 70.1, жилийн эцэст 70.9 мянган хүн амтай болж, жилийн дундаж хүн амын тоо 70.5 мянга гарч байна.

$$XA_{(дун)} = \frac{XA_{(ж.эх)} + XA_{(ж.эц)}}{2} = \frac{70.1+70.9}{2} = 70.5$$

ХҮН АМЫН ЦЭВЭР ӨСӨЛТ:

Завхан аймагт тухайн жилд төрсөн хүүхдийн тоо 1706, нас барсан хүний тоо 434, шилжин ирсэн хүн амын тоо 1084, жилийн дундаж хүн амын тоо 69.9 гэвэл хүн амын ердийн цэвэр өсөлтийн коэффициент 14.4 байна.

$$EЦӨ_{(ХА)} = ТТ - НБТ = 1534-429 = 1105$$

$$EЦӨK_{(ХА)} = \frac{ТТ - НБТ}{XA_{(дун)}} * 1000 = \frac{1534-429}{70489} * 1000 = 15.7$$

ХҮН АМ БАЙРШЛААР /сумдаар/

/ тоогоор /

Сум	БҮХ ХҮН АМ								
	Бүгд	Эрэгтэй	Эмэгтэй	Сумын төвд			Хөдөөд		
				Бүгд	Эрэгтэй	Эмэгтэй	Бүгд	Эрэгтэй	Эмэгтэй
Улиастай	15756	7632	8124	15756	7632	8124	0	0	0
Алдархаан	2816	1431	1385	879	431	448	1937	1000	937
Асгат	952	479	473	414	210	204	538	269	269
Баянтэс	2587	1280	1307	0	0	0	2587	1280	1307
Баянхайрхан	1780	923	857	524	265	259	1256	658	598
Дөрвөлжин	2153	1090	1063	469	244	225	1684	846	838
Завханмандал	1095	527	568	329	158	171	766	369	397
Идэр	2481	1273	1208	550	263	287	1931	1010	921
Их-Уул	6238	3134	3104	1170	566	604	5068	2568	2500
Нөмрөг	1875	966	909	320	158	162	1555	808	747
Отгон	2656	1362	1294	400	205	195	2256	1157	1099
Сантмаргац	1513	764	749	376	188	188	1137	576	561
Сонгино	1541	784	757	417	213	204	1124	571	553
Тосонцэнгэл	9047	4481	4566	4048	1966	2082	4999	2515	2484
Түдэвтэй	1845	916	929	545	250	295	1300	666	634
Тэлмэн	2732	1382	1350	430	216	214	2302	1166	1136
Тэс	2875	1464	1411	1108	577	531	1767	887	880
Ургамал	1264	636	628	597	294	303	667	342	325
Цагаанхайрхан	1274	641	633	296	140	156	978	501	477
Цагаанчулуут	1204	601	603	276	139	137	928	462	466
Цэцэн-Уул	1694	824	870	356	170	186	1338	654	684
Шилүүстэй	1818	881	937	294	134	160	1524	747	777
Эрдэнэхайрхан	1635	838	797	355	196	159	1280	642	638
Яруу	2021	1051	970	396	200	196	1625	851	774
Дүн	70852	35360	35492	30305	14815	15490	40547	20545	20002

**2 Өг: à í í àñí ù á¿òüö /Хүн амын нас,
хүйсийн бүтэц, түүний өөрчлөлт, хүйсийн харьцаа,
хүн зүйн ачаалал/**

Эрэгтэй хүн амын тоог эмэгтэй хүн амын тоонд харьцуулсан харьцаа бөгөөд энэ нь 100 эмэгтэйд ногдох эрэгтэйчүүдийн тоог илэрхийлнэ. Хүйсийн харьцааг насны бүлгээр нь тооцож үзвэл илүү үр дүнтэй харагдах боломжтой юм. Уг үзүүлэлт нь хүн амын хүйсийн бүтцийг ерөнхийд нь харуулдаг учраас насны бүлгээр харах нь илүү ач холбогдолтой. Тухайлбал төрөх үеийн, гэрлэх насны, нас барах үеийн, шилжих үеийн гэх мэт.

Завхан аймгийн эрэгтэй хүн амын тоо 2015 онд 35360, эмэгтэй хүн амын тоо 35492 байсан гэвэл хүн амын хүйсийн харьцааг дараах байдлаар тооцно.

2010 он:

$$XX = \frac{XA_{(эп)}}{XA_{(эм)}} * 100 = \frac{35535}{36342} * 100 = 97.8$$

2011 он:

$$XX = \frac{XA_{(эп)}}{XA_{(эм)}} * 100 = \frac{35328}{35515} * 100 = 99.5$$

2012 он:

$$XX = \frac{XA_{(эп)}}{XA_{(эм)}} * 100 = \frac{34766}{34906} * 100 = 99.6$$

2013 он:

$$XX = \frac{XA_{(эп)}}{XA_{(эм)}} * 100 = \frac{34792}{34996} * 100 = 99.6$$

2014 он:

$$XX = \frac{XA_{(эп)}}{XA_{(эм)}} * 100 = \frac{34789}{34843} * 100 = 99.8$$

2015 он:

$$XX = \frac{XA_{(эп)}}{XA_{(эм)}} * 100 = \frac{34936}{34980} * 100 = 99.9$$

2016 он:

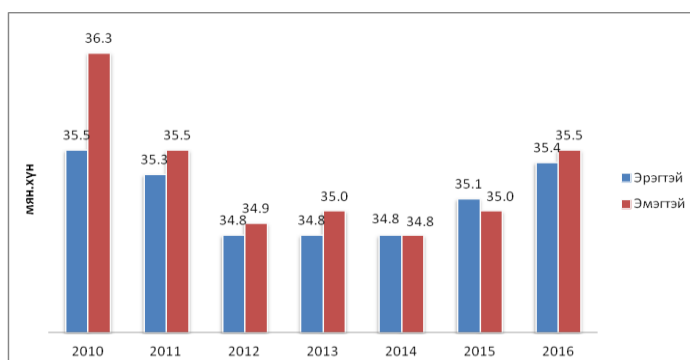
$$XX = \frac{XA_{(эп)}}{XA_{(эм)}} * 100 = \frac{35360}{35492} * 100 = 99.6$$

Завхан аймгийн хүн амын хүйсийн харьцаа /2010-2016 он/

Он	Хүн ам мян.хүн (оны эхэнд)	Үүнээс:				1 км ² -д ногдох хүн
		Эрэгтэй		Эмэгтэй		
		тоо	бүтэц	тоо	бүтэц	
1923	51	27.9	54.7	23.1	45.3	-
1933	54.8	30.8	56.2	24.0	43.8	-
1940	52.2	25.5	48.9	26.7	51.1	-
1950	59.2	27.4	46.3	31.8	53.7	0.72
1963	60	29.1	48.5	30.9	51.5	0.73
1969	70.6	35.1	49.7	35.5	50.3	0.86
1979	79.2	39.3	49.6	39.9	54.4	0.96
1989	88.5	43.8	49.5	44.7	50.5	1.07
1993	102.7	50.3	49	52.4	51	1.24
2003	76.6	37.2	48.6	39.4	51.4	1.18
2012	69.7	34.8	49.9	34.9	50.1	0.78
2013	69.8	34.8	49.9	34.8	50.1	0.85
2014	69.6	34.7	49.9	34.9	50.1	0.84
2015	70.1	35.1	50.1	35.0	49.9	0.85
2016	70.9	35.4	49.9	35.5	50.1	0.86

Аймгийн нийт хүн ам 1993 он буюу хамгийн их хүн амтай байсан үетэй 2016 оны хүн амыг харьцуулахад 31.8 мянгаар буюу 30.9 хувиар буурсан нь хүн амын шилжилт хөдөлгөөн нөлөөлсөн байна.

Графикаас харахад 2010 онд Завхан аймгийн нийт хүн амын хүйсийн харьцаа 97.8 хувьтай байсан бол 2016 онд 99.6 хувьтай болж хүйсийн харьцаа тэнцвэржиж байна.



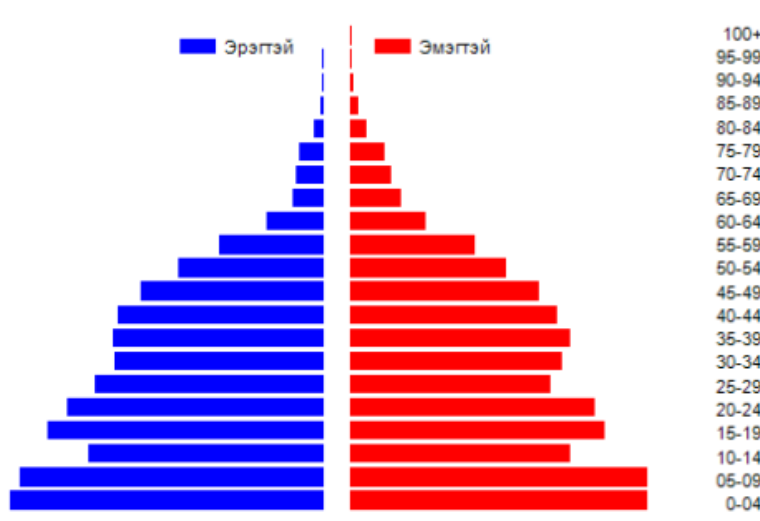
ХҮЙСИЙН ХАРЬЦАА сумдаар

-99.7	Яруу сум
-98.6	Баянхайрхан сум
-98.1	Нөмрөг сум
-97.9	Идэр сум
-94.7	Отгон сум
-94.0	Эрдэнэхайрхан сум
-93.9	Тэс сум
-92.8	Сонгино сум
101.0	Алдархаан сум
101.3	Дөрвөлжин сум
101.3	Талман сум
101.3	Сантмаргац сум
102.0	Асгат сум
102.4	Удгамал сум
102.5	Цагаанхайрхан сум
103.3	Их-Уул сум
103.6	Завханмандал сум
103.8	Улиастай сум
105.1	Шилүүстай сум
105.3	Цэцэн-Уул сум
105.4	Баянтас сум
106.3	Төсөнцэнгэл сум
107.7	Түдэвтэй сум
108.4	Цагаанчулууд сум

Яруу, Баянхайрхан, Нөмрөг, Идэр, Отгон, Эрдэнэхайрхан, Тэс, Сонгино сумдад эрэгтэй хүн амын эзлэх хувийн жин өндөр байгаа бол бусад сумдад эрэгтэй хүн амын эзлэх хувийн жин өндөр харагдаж байна.

Нас, хүйсийн бүтцийн судалгаа нь хүн амын нас, хүйсийн бүтцийн өнөөгийн байдал, түүнээс гарч болох үр дагавар, ирээдүйн төлөвийг тодорхойлоод зогсохгүй цаашид баримтлах бодлого, төлөвлөлтийн үндэс суурь болдог байна. Жишээ нь, залуу насны бүтэцтэй буюу 15 хүртлэх насны хүн амын хувь

Хүн амын нас, хүйсийн суварга



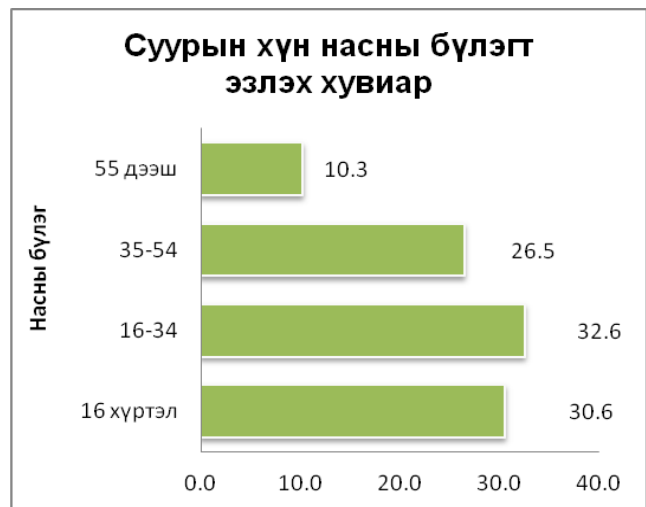
өндөр байгаа улс орнуудын тухайд, сургууль, цэцэрлэгийн хүртээмжийг нэмэгдүүлэх талаар төрийн бодлого, арга хэмжээ авч явуулах хэрэгтэй юм. Харин хүн ам нь хөгшин насны бүтэцтэй улс орны хувьд, тэтгэвэр, эрүүл мэндийн үйлчилгээний санхүүжилт болон ажиллах хүчний бууралтын асуудлуудад анхаарах хэрэгтэй болдог. Хүйсийн бүтцийн судалгааг явуулсаны үр дүнд аливаа бодлого, үйл ажиллагаанд жендэрийн мэдрэмжтэй хандах боломж бүрдэнэ. Завхан аймгийн хүн амын суваргыг үзвэл дараах хэлбэртэй байна. Эндээс харахад 0-4 насныхан хамгийн их хувьтай байна. Мөн хөдөлмөрийн насны

хүн амын эзлэх хувь өндөр байгаа нь ажиллах хүчний нөөц хангалттай байгааг харуулж байгаа үзүүлэлт бөгөөд ажлын байрыг олноор бий болгох шаардлагатай байна.

Хүн амыг насны бүтцээр авч үзвэл:

Насны бүтэц нь залуужих, идэрших, хөгшрөх гэсэн 3 үндсэн хандлагад хуваагддаг. Залуужих хандлагатай хүн амын хувьд 0-15 хүртлэх, идэрших хандлагатай хүн амын хувьд 15-64, хөгшрөх хандлагатай хүн амын хувьд 65 ба түүнээс дээш насны хүн амын эзлэх хувь өндөр байдаг ба энэ нь жилээс жилд нэмэгдэх төлөв байдал ажиглагддаг.

Нийт хүн амд залуу насны хүн амын эзлэх хувь 35 ба түүнээс дээш бол тухайн хүн амыг насны бүтцийн хувьд хувьд **залуу насны бүтэцтэй**, харин хөгшин буюу 65 ба түүнээс дээш насны ахмадууд нийт хүн амын 12 ба түүнээс дээш хувийг бүрдүүлж байвал **хөгшин насны бүтэцтэй** гэж үздэг. Манай аймгийн хувьд 65.0 хувийг 15-59 насны хүн ам эзэлж байгаа тул залуу насны бүтэцтэй аймгийн тоонд орж байна.



Хүн амын тоог насны бүтцээр ангилан авч үзвэл нийт хүн амын 29 хувийг 0-14 насны хүүхдүүд, 63.8 хувийг 15-59 насныхан буюу хөдөлмөр эрхлэх насны хүмүүс, 6.6 хувийг 60-аас дээш насныхан буюу ахмадууд эзэлж байна.

ХҮН АМЫН НАСНЫ БҮТЭЦ:

2016 î í û á à ä å è à ð 1522 ý õ à ì à ð æ ï ð 1534 à ì ü ä ò ð ð ò ө сөн á à é н а. Í è è ò à ì ü ä ò ð ð è ò ò í æ ð ñ ò í î í û õ î ñ 172 ò ì ò è î è ä è î î ð буурсан á à é í à.

Хүн амын насны тэр дундаа хүйсийн харьцаа нь аливаа орны хэтийн тооцоолол хийхэд хамгийн чухал үзүүлэлт болдог билээ.

Хүн ам зүйчид хэтийн тооцоог ашиглан онолын хувьд ч практикийн хувьд ч хүн амын төрөлт, нас баралт, гэрлэлт болон бусад хүн ам зүйн үзэгдлүүдийн төлөв байдал ямар болох талаар хариулт олохыг хичээдэг. Хэтийн тооцооны олонд алдаршсан нэг хэлбэр бол Frejka (1973)-ийн хүн амын төрөлт нөхөн үржихүйн цэвэр коэффициент 1.0-ээс доош хувь буутал хүн ам өссөөр байна гэж тодорхойлсон загвар юм.

Ихэвчлэн хүн амын хэтийн тооцоог төлөвлөлтийн зорилготой ашигладаг. Үндэсний түвшинд ч, бүс нутгийн түвшинд ч хүн амын тоо, бүтэц, байршлын хэтийн байдлыг төлөвлөгчид мэдэхийг хүсч байдаг. Мөн ихэнхи улс орны засгийн газар хүн амынхаа орлого, зарлага, хэрэгцээ, хангамжийг хэтийн тооцооны үндсэн дээр тооцдог. Тэтгэвэр, тэтгэмж, эрүүл мэндийн хангамжийн хэрэгцээ шаардлага нь хүн амын тоо хэмжээ, бүтэцийг тодорхойлсноор тооцогдох боломжтой.

Бүс нутгийн түвшинд бол хот суурин үүсч хөгжих, хот хөдөөгийн шилжих хөдөлгөөн зэргээс үүдэн орон сууц, тээврийн хангамж, сургууль, эмнэлэг, бусад хэрэгцээг тооцохын тулд хэтийн тооцоог ашигладаг.

Иймд хүн амын өөрчлөлтийг илэрхийлснээр төлөвлөлт, бодлогод нөлөөлөх боловч эргээд хүн амын өөрчлөлт нь бодлого, төлөвлөлтөөс хамаарна. Иймээс хэтийн тооцоог аливаа бодлого программын хүн амын тоо хэмжээнд үзүүлэх нөлөөллийг судлахын тулд ашигладаг.

Ихэвчлэн зөвхөн хүний тоог урьдчилан тооцох шаардлага гардаг ч заримдаа тэдгээрийн бүтцийг мөн хүйсийг тооцох шаардлага гардаг. Тухайлбал, ажиллах хүчний хэтийн тооцоонд ажил, мэргэжилийн статус, мөн орон сууцны төлөвлөлтөд өрх, гэр бүлийн бүтэц, тоо хэмжээ гэх мэт нарийвчилсан тооцоо шаардлагатай байдаг. Мөн сургуулийн төгсөгчдөд сургуулийн насны хүүхдийн судалгаа насаар, хүйсээр шаардагдах жишээтэй.

ЭРҮҮЛ МЭНДИЙН ҮЗҮҮЛЭЛТ

2016 онд аймгийн эрүүл мэндийн салбарын 98 байгууллагад 1174 эмч, ажилтан ажиллаж, 47 эмнэлэг, 47 эмийн сан, эм ханган нийлүүлэх төвүүд үйл ажиллагаа явуулсан байна.

Төрөлт: 2016 онд эрүүл мэндийн мэдээгээр манай аймагт 1413 эх амаржиж, 1421 хүүхэд төрж, ихэр төрөлтийн 16 тохиолдол, амьгүй төрөлтийн 8 тохиолдол тус тус бүртгэгдсэн байна. Нийт төрсөн эхчүүдийн 4.0 хувийг охидын төрөлт, 14.9 хувийг 35-аас дээш насны эмэгтэйчүүдийн төрөлт эзэлж, нийт төрөлтийн 20.3 хувь нь кесар хагалгаагаар төрсөн байна.

Хүн амын төрөлтийн түвшин 1000 хүн амд 20.1 болж өнгөрсөн оноос 3.2 промилиор

Үзүүлэлт		2015	2016
Эрүүл мэндийн байгууллагын тоо		96	98
Үүнээс	Аймаг, хөдөөгийн нэгдсэн, сум дундын эмнэлгийн тоо	5	5
	Сумын эрүүл мэндийн төв	19	19
	Өрхийн эрүүл мэндийн төв	4	4
	Хувийн эмнэлэг	20	19
	Хувийн эмийн сан	23	23
	Эм ханган нийлүүлэх төв	5	4
	Эргэлтийн эмийн сан	20	20
	Рашаан сувилал	-	3
	Зоонозын өвчин судлалын төв	-	1
Эрүүл мэндийн салбарын ажиллагсадын тоо		1155	1174
Үүнээс	Их эмчийн тоо	161	164
	Эм зүйчийн тоо	12	19

буурсан байна.

Нас баралт: Аймгийн хэмжээнд нас баралтын 386 тохиолдол бүртгэгдсэн нь өнгөрсөн онтой харьцуулахад 5 тохиолдол буюу 1.3 хувиар буурч, нийт нас баралтын 21.8 хувийг эмнэлэгийн нас баралт эзэлж байна. Нийт нас баралтад хүүхдийн нас баралт 32 буюу 8.3 хувь, гадны шалтгаант нас баралт 28 буюу 7.3 хувь, хорт хавдраар 114 буюу 29.5 хувь, бусад шалтгаанаар 212 буюу 54.9 хувийг тус тус эзэлж байна.

Энэ онд нялхсын эндэгдэл 22 болж өнгөрсөн оны мөн үеэс 20 тохиолдлоор буюу 47.6 хувиар буурсан байна.

Халдварт бус өвчин 27.9 мянгад хүрч өнгөрсөн оноос 5.1 мянгаар буюу 22.4 хувиар өссөн байна.



Халдварт өвчин: Аймгийн хэмжээнд халдварт өвчний 791 тохиолдол бүртгэгдсэн нь 10000 хүн амд 112.6 промил ногдож байна. Энэ нь өнгөрсөн онтой харьцуулахад халдварт өвчин 286 тохиолдлоор өссөн байна.

Нийт халдварт өвчний 22.3 хувь буюу 176 нь халдварт улаан бурхан, 0.9 хувь буюу 7 нь халдварт шар, 4.6 хувь нь буюу 36 нь сүрьеэ, 25.4 хувь буюу 201 нь салхин цэцэг, 39.7 хувь буюу 314 нь бэлгийн замын халдварт өвчин, 7.1 хувийг бусад халдварт өвчлөл тус тус эзэлж байна.

Амбулаторийн тусламж үйлчилгээ: Амбулаториор нийт 323.9 мянган хүнд үйлчилсний 5.3 хувь нь буюу 17.2 мянган хүн эмнэлэгт хэвтэн эмчлүүлсэн байна.

Аймгийн хэмжээнд түргэн тусламжийн 22.7 мянган дуудлага бүртгэгдсэний 16.7 хувийг алсын дуудлага эзэлж байна.

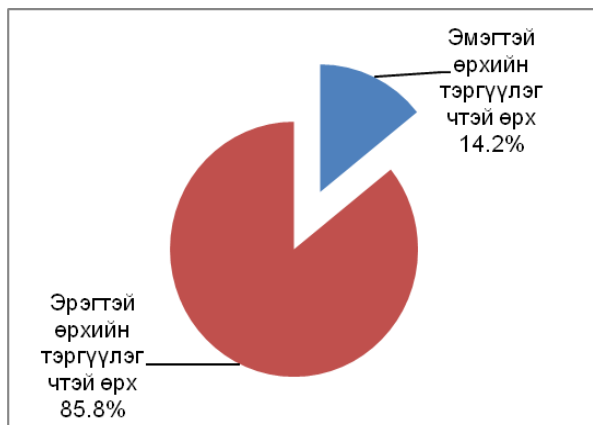
Энэ онд 7.9 мянган хүний бие бялдрын хөгжлийн түвшинг тодорхойлж, 1349 жирэмсэн эмэгтэйг шинээр хяналтанд авсан байна.

2.4 Өрх, ам бүлийн байдал

Завхан агай агай ирээд өдөөг тоо 2016 ийг 21.1 айг ёсон нь 2010 оноос 2.9 хувиар өссөн байна. Аймгийн нийт өрхийн 22.9 хувийг Улиастай сум, 12.8 хувийг Тосонцэнгэл сум, 8.1 хувийг Их-Уул сум, 55.8 хувийг бусад сумдууд эзэлж байна.

Аймгийн нийт хүн амын 23.5 хувь нь Улиастай суманд, 12.9 хувь нь Тосонцэнгэл суманд, 8.1 хувь нь Их-Уул суманд 55.5 хувь нь бусад сумдад оршин сууж байна.

Нийт өрхийн 23.5 хувь аймгийн төвд, 21.7 хувь сумын төвд, 54.8 хувь хөдөө оршиж сууж байна.



2016 ОНЫ ЖИЛИЙН ЭЦСИЙН ӨРХ /байршлаар, тоогоор/

Аймаг	Өрх - Бүгд	Үүнээс	
		Аймаг, сумын төвд	Хөдөөд
Орхон	4792	4792	0
Архангай	910	282	628
Дорнод	308	138	170
Дархан-Уул	764	0	764
Дорнод	546	157	389
Өвөрхангай	627	149	478
Сэлэнгэ	348	107	241
Говь-Алтай	720	169	551
Өмнөговь	1713	333	1380
Ховд	587	104	483
Дорнод	746	121	625
Ховд	416	120	296
Дорнод	437	118	319
Өмнөдговь	2718	1305	1413
Ховд	550	170	380
Ховд	782	120	662
Ховд	900	369	531
Өвөрхангай	355	175	180
Орхон	400	103	297
Орхон	380	85	295
Ховд	483	103	380
Өвөрхангай	511	95	416
Ховд	469	105	364
Ховд	616	120	496
Дүн	21078	9340	11738
2015	20699	9356	11343
2014	20495	9397	11098
2013	20156	9087	11069
2012	19930	8657	11273
2011	19963	9461	10502
2010	20079	9127	10952

Нийгмийн зарим үзүүлэлт

2016 онд 76 бүтэн өнчин хүүхэд, 930 хагас өнчин хүүхэд, өндөр настай ганц бие өрх 1797, хөгжлийн бэрхшээлтэй 3618 хүн бүртгэгдсэн байна. Өмнөх оны мөн үетэй харьцуулахад бүтэн өнчин хүүдийн тоо 27.6 хувиар, хагас өнчин хүүхдийн тоо 1.9 хувиар, хөгжлийн бэрхшээлтэй хүний тоо 2.8 хувиар буурсан бол өндөр настай ганц бие өрхийн тоо 6.8 хувиар өссөн байна.

Үзүүлэлт	Бүгд	Үүнээс: насны бүлгээр					
		0-4	5-9	10-14	15	16	17
А	1	2	3	4	5	6	7
Бүтэн өнчин хүүхдийн тоо	76	5	15	16	12	17	11
Эмэгтэй	30	1	6	7	5	7	4
Хагас өнчин хүүхдийн тоо	930	101	195	263	136	114	121
Эмэгтэй	453	49	94	127	61	65	57

Гэрлэлт ба цуцлалт

Ихэнхи улс орнуудад гэрлэлтийн байдлыг 15 ба түүнээс дээш насны хүн амын хувьд авч үздэг. Харин Монгол улсын “Гэрлэлтийн хууль”-нд гэр бүл болох насыг 18 гэж заасан байдаг учир гэрлэлтийн үзүүлэлтүүдийг 18 ба түүнээс дээш насныхны хувьд тооцсон болно.

Аймгийн хэмжээнд энэ онд 336 хос гэрлэлтээ бүртгүүлж, 40 хос гэрлэлтээ цуцлуулсан байна. Өмнөх оноос гэрлэлт 23.5 хувиар буурсан бол, гэрлэлт цуцлалт 15.0 хувиар өссөн байна. Үүнээс үзэхэд хамтран амьдрагч гэх ойлголт сүүлийн жилүүдэд нэмэгдэж байгаатай холбоотой. Мөн Сүүлийн жилүүдэд гэр бүл цуцлалт нэмэгдэж байна шалтгаан нөхцөлийг судалж, тогтвортой гэр бүлийн талаар бодлого хөтөлбөрийг боловсруулан хэрэгжүүлэх шаардлагатай байгаа нь харагдаж байна.

Сумын нэр	Гэрлэлтийн тоо						Цуцлалтын тоо						
	БҮГД	Тайлант онд гэрлээд бүртгүүлсэн	тайлант оноос өмнө гэрлээд тайлант онд бүртгүүлсэн	Үүнээс:			БҮГД	Гэр бүл байсан хугацаа					
				жилийн өмнө	2-3 жилийн өмнө	4, түүнээс дээш жилийн өмнө		1 жил хүртэл	1-3	4-6	7-9	10-14	15-19
Завхан	336	99	237	106	67	64	40	2	6	10	13	5	4
Óëàñòàé	76	9	67	27	16	24	12	1	1	1	6	3	0
Àëààðòààí	4	0	4	2	2	0	1	0	1	0	0	0	0
Àñààò	6	6	0	0	0	0	1	0	0	0	0	1	0
Áàÿí òÿñ	15	12	3	0	0	3	3	1	1	1	0	0	0
Áàÿí òàéðòàí	14	2	12	6	3	3	0	0	0	0	0	0	0
Ä° ðà° èæéí	16	0	16	4	5	7	0	0	0	0	0	0	0
Çààòàí ì àí ààé	5	0	5	1	3	1	0	0	0	0	0	0	0
Èäÿð	5	4	1	0	0	1	4	0	0	3	1	0	0
Èõ-Óóé	36	3	33	15	14	4	3	0	0	1	1	0	1
Í °ì ð° à	9	8	1	1	0	0	0	0	0	0	0	0	0
Î òã í	8	1	7	6	1	0	1	0	1	0	0	0	0
Ñàí òì àðààò	12	8	4	3	1	0	1	0	0	1	0	0	0
Ñí í æéí í	7	2	5	5	0	0	0	0	0	0	0	0	0
Òñ ñí í öÿí äÿé	32	3	29	19	2	8	8	0	1	2	2	1	2
Òçäÿàòöé	6	1	5	0	4	1	0	0	0	0	0	0	0
Тэлмэн	21	20	1	1	0	0	1	0	0	0	0	0	1
Òÿñ	20	2	18	4	10	4	3	0	0	0	3	0	0
Óðààì àé	7	2	5	4	1	0	0	0	0	0	0	0	0
Òàààí òàéðòàí	7	3	4	3	1	0	0	0	0	0	0	0	0
Òàààí òéóóò	8	1	7	2	2	3	1	0	1	0	0	0	0
Öÿöÿí -Óóé	2	2	0	0	0	0	0	0	0	0	0	0	0
Øèèççñòÿé	5	1	4	2	0	2	0	0	0	0	0	0	0
Ýðäÿí ÿòàéðòàí	7	1	6	1	2	3	0	0	0	0	0	0	0
ßðóó	8	8	0	0	0	0	1	0	0	1	0	0	0

2016 онд шилжин ирсэн хүн ам 1090, шилжин явсан хүн ам 1579 болсон нь өмнөх онтой харьцуулахад шилжин ирсэн хүн ам 387 хүнээр өсч, шилжин явсан хүн ам 494 хүнээр буурсан байна.

Шилжин явж буй иргэдийг аймгаар авч үзвэл 75.8 хувь нь Улаанбаатар хотруу, 1.2 хувь нь Дархан-Уул аймагруу, 3.9 хувь нь хөвсгөл аймагруу, 19.1 хувь нь бусад аймагруу шилжин явсан байна. Энэ нь сүүлийн жилүүдэд иргэдийн төв суурин газар амьдрах хүсэл сонирхол ихээр нэмэгдэж буйтай холбоотой.

Иймээс аймаг орон нутгийн түвшинд бодлого боловсруулагчид энэхүү шилжих хөдөлгөөнтэй холбоотой асуудлын талаар бодлого хөтөлбөр боловсруулан хэрэгжүүлэх шаардлагатай. Мөн энэ онд сум, баг хоорондын шилжилт 5602 бүртгэгдсэн нь өнгөрсөн оны мөн үеэс 2 дахин нэмэгдсэн байна. Үүнийг Улсын их хурал, орон нутгийн сонгуультай холбон тайлбарлаж болох юм.

Аймаг	2016		2015		2014		2013		2012	
	Шилжин явсан	Шилжин ирсэн	Шилжин явсан	Шилжин ирсэн	Шилжин явсан	Шилжин ирсэн	Шилжин явсан	Шилжин ирсэн	Шилжин явсан	Шилжин ирсэн
Улсын дүн	52189	50683	53,684	53,912	55,864	54,390	56,010	54,673	37,862	41,333
Баруун бүс	8985	3907	8,329	2,564	7,948	2,659	8,051	2,500	5,049	1,953
Баян-Өлгий	2570	270	1,328	262	695	218	615	233	292	105
Говь-Алтай	1146	716	1,423	386	1,637	484	1,632	187	879	466
Завхан	1579	1090	2,073	703	2,073	703	1,891	781	1,332	466
Увс	1826	693	1,799	547	1,754	516	1,973	578	1,329	446
Ховд	1864	1138	1,706	666	1,789	738	1,940	721	1,217	470

Мөн гэр бүл, хүн ам зүйн төлөвлөлтийг боловсронгуй болгох өрх бүрт ургийн бичиг хөтлүүлж занших, залуу гэр бүл, шинээр төрсөн хүүхдийг дэмжих сан байгуулах, орон гэргүй болон ядуу иргэдэд гэр, хашаа, орон сууц барих, өргөтгөх, засварлахад нь хөнгөлөлт үзүүлэх зэрэг гэр бүл хүүхдийн цогц бодлого хэрэгтэй.

Шилжилт хөдөлгөөн манай аймагт буурахгүй байгаа нь харагдаж байна. Энэ нь зах зээлээс алслагдмал, дэд бүтэц хөгжөөгүй, ажлын байр хомс, дан ганц мал аж ахуйд суурилсан эдийн засгийн бүтэцтэй, бүтээгдэхүүний үнэ ханш өндөр, эрүүл мэндийн үйлчилгээний өртөг өндөр зэргээс шалтгаалж байна. Шилжилт хөдөлгөөнийг сааруулахад татварын хөнгөлттэй бодлого хэрэгжүүлэх, дэд бүтэц, зам харилцаа, хөдөө аж ахуйн чиглэлийн боловсруулах үйлдвэрийг хөгжүүлэн ажлын байрыг нэмэгдүүлэх, эрүүл мэндийн салбарт эмчилгээ үйлчилгээг эрчимжүүлэх, орчин үеийн шинжилгээ оношлогоо эмчилгээний нэгдсэн төв байгуулах, боловсролын салбарын материаллаг баазыг өргөжүүлэн хүүхдийн сурч боловсрох ая тухтай орчинг бүрдүүлэх, эрүүл мэнд боловсролын салбарын мэргэшсэн боловсон хүчнээр хангах зэрэг бодлого, арга хэмжээг дэс дараатай авч хэрэгжүүлэх шаардлагатай байна. Үгүй бол хэтийн тооцоонд тусгагдсан шиг 30 мянган хүн амтай болох нь ойрхон байна.

ХАВСРАЛТ ХҮСНЭГТ

ӨРХИЙН ТОО, бүс, аймаг, нийслэлээр

Аймаг	2016	2015	2014	2013	2012
Улсын дүн	869849	859106	823412	794090	768263
Баруун бүс	104241	102767	100483	97771	95743
Баян-Өлгий	23497	23082	22411	21171	20689
Говь-Алтай	16254	16072	15786	15578	15244
Завхан	21078	20695	20495	20156	19919
Увс	21494	21212	20719	20248	19845
Ховд	21918	21706	21072	20618	20046
Хангайн бүс	171038	169327	165535	162417	159854
Архангай	27125	26727	26809	26635	26508
Баянхонгор	25423	24821	24428	23796	23747
Булган	18791	18479	18227	17549	17160
Орхон	28190	28089	25973	25281	24900
Өвөрхангай	33540	33438	33015	32421	32072
Хөвсгөл	37969	37773	37083	36735	35467
Төвийн бүс	149073	146942	142864	140152	135904
Говьсүмбэр	5189	5017	4749	4680	4573
Дархан-Уул	30097	29971	28048	27906	26220
Дорноговь	20299	20018	19185	18554	17901
Дундговь	14128	13900	13448	13282	13186
Өмнөговь	20669	20098	19331	18788	17829
Сэлэнгэ	29521	29316	30040	29665	29416
Төв	29170	28622	28063	27277	26779
Зүүн бүс	64669	63651	61718	60371	59631
Дорнод	23324	22916	22405	22105	21890
Сүхбаатар	17561	17251	16679	16413	15984
Хэнтий	23784	23484	22634	21853	21757
Улаанбаатар	380828	376419	352812	333379	317131

ХҮН АМЫН ТОО, бүс, аймаг, нийслэлээр

Аймаг	2016	2015	2014	2013	2012
Улсын дүн	3119935	3057778	2995949	2930277	2867744
Баруун бүс	393069	390594	378889	363306	361000
Баян-Өлгий	100172	100189	95151	92454	90511
Говь-Алтай	56587	56209	56735	53329	53699
Завхан	70546	69916	69732	64570	64620
Увс	81278	80763	75792	73972	73824
Ховд	84486	83517	81479	78981	78346
Хангайн бүс	582873	577252	570080	532855	530193
Архангай	93135	92059	93086	85654	85175
Баянхонгор	84807	83936	83044	78432	77846
Булган	60603	60014	60494	54522	54548
Өвөрхангай	113157	112353	112992	101621	102148
Хөвсгөл	129382	128159	126043	118679	117646
Орхон	101789	100731	94421	93947	92830
Төвийн бүс	492494	485525	480177	469909	467034
Дорноговь	66450	65267	63808	62537	61302
Дундговь	44762	44429	44351	37364	37773
Өмнөговь	63307	61655	59694	67149	65373
Сэлэнгэ	107513	106292	106212	103191	103543
Төв	91660	90421	90107	85898	86818
Дархан-Уул	101876	100939	99947	98969	97917
Говьсүмбэр	16926	16522	16058	14801	14308
Зүүн бүс	211052	208119	203829	192165	191387
Дорнод	77579	76476	75194	71529	71275
Сүхбаатар	59810	59034	57423	53147	52646
Хэнтий	73663	72609	71212	67489	67466
Улаанбаатар	1440447	1396288	1362974	1372042	1318130

ХҮН АМ ЗҮЙН АЧААЛАЛ, бүс, аймаг, нийслэлээр

Аймаг	2016	2015	2014	2013	2012	2011	2010
Улсын дүн	50.8	51.3	47.2	47	46.3	46.5	46.7
Баруун бүс	55.5	56.2	54.6	54.9	55.2	57	61.2
Баян-Өлгий	60.4	62.3	60.1	59	59.3	62.1	68
Говь-Алтай	50.3	51.6	48.6	50.9	51.6	54.3	54.6
Завхан	51.3	52.5	50.6	51.3	51.4	51.3	57.8
Увс	56.8	57.7	59.4	58.9	59.1	60.8	64
Ховд	55.8	57	54.2	54.3	54.4	56.6	61.4
Хангайн бүс	50.2	50.7	47.8	47.6	47.4	48.3	52.9
Архангай	51.1	51.8	48.6	47.5	47.8	53.1	54.9
Баянхонгор	51.9	52.6	50.9	51	50.3	51	55.7
Булган	47.5	48.3	45.9	45.7	45.4	45.8	51.7
Орхон	46.4	46.8	42.4	42.5	43.9	40.6	44.4
Өвөрхангай	52.0	52.7	50.2	49.8	49.4	51.4	56.9
Хөвсгөл	51.1	51.8	48.7	49	47.3	48	53.9
Төвийн бүс	50.4	51.5	48.3	47.8	47	47.5	49.2
Говьсүмбэр	55.9	55.1	52.6	50.8	49.2	49.4	52.4
Дархан-Уул	49.5	49.2	44.1	42.9	41.9	41.2	43.6
Дорноговь	51.4	52.8	49	48.5	47.3	47.6	48.9
Дундговь	51.3	51.7	49.7	49.4	49.7	52.9	58.1
Өмнөговь	51.8	52.1	50.5	50.4	49.7	51.7	42
Сэлэнгэ	48.6	48.7	44.6	44.6	44.3	44.2	49
Төв	50.4	50.9	47.9	48	47	45.8	50.6
Зүүн бүс	51.1	50.6	47.7	47.6	47.2	47.3	51
Дорнод	51.4	50.2	46.3	46	45.1	43.5	48.7
Сүхбаатар	49.6	49.6	47.3	46.9	46.6	46.3	49.8
Хэнтий	52.1	52	49.6	49.8	50	52.1	54.5
Улаанбаатар	49.9	50.4	44.6	44.4	43.2	41.9	39.2

ШИЛЖИН СУУРЬШСАН ХҮН АМЫН ТОО /сумдаар/

Сумын нэр	2016 он		2015 он		2014 он		2013 он		2012 он	
	Шилжин ирсэн хүн ам	Шилжин явсан хүн ам	Шилжин ирсэн хүн ам	Шилжин явсан хүн ам	Шилжин ирсэн хүн ам	Шилжин явсан хүн ам	Шилжин ирсэн хүн ам	Шилжин явсан хүн ам	Шилжин ирсэн хүн ам	Шилжин явсан хүн ам
Óëààñòàé	233	427	206	495	235	634	552	654	153	532
Àëääððàáí	22	32	63	71	13	84	8	51	5	57
Àñääò	19	24	22	53	7	23	43	31	3	23
Áàýí òýñ	95	131	40	88	18	59	37	106	7	58
Áàýí òàéððàí	30	24	35	66	11	39	26	75	8	31
Ä° ðä° äæäí	46	16	51	80	29	50	77	47	36	28
Çàääòàí ì àí àäè	15	15	26	40	4	35	29	35	14	24
Èäýð	16	28	55	102	1	42	88	133	13	39
Èõ-óóè	79	106	74	155	63	154	58	146	39	98
Í °ì ð° ä	50	47	15	40	12	52	38	54	8	48
Î òä í	13	34	23	97	27	52	27	143	13	58
Ñàí ì àðääò	12	46	25	52	3	77	13	75	21	43
Ñí í æí í	18	31	33	51	15	44	7	57	7	29
Ò ñí í öýí äýè	215	235	139	196	115	206	214	264	6	29
Òçäýáðýé	40	71	11	48	18	73	42	44	4	56
Òýèì ýí	23	45	52	96	16	65	50	115	23	141
Òýñ	68	96	66	101	32	130	96	134	55	158
Óðääì àè	24	23	40	51	22	29	7	77	9	48
Òàääàí òàéððàí	12	18	21	74	6	38	30	61	7	36
Òàääàí òéóóò	13	31	20	60	13	46	27	119	7	30
Öýöýí -Óóè	6	17	3	48	6	34	9	36	13	54
Øèèççñðýé	24	42	5	38	17	47	27	77	5	40
Ýðäýí ýðàéððàí	15	21	32	51	15	27	32	45	6	22
ßðóó	12	19	27	60	5	33	78	117	2	47
Дүн	1100	1579	1084	2213	703	2073	1615	2696	464	1729

АШИГЛАСАН МАТЕРИАЛ:

- Хүн ам, өрхийн мэдээллийн сан
- 2016 оны Завхан аймгийн нийгэм эдийн засгийн танилцуулга
- Монгол улсын статистикийн эмхтгэл 2016 он
- Завхан аймгийн статистикийн эмхтгэлүүд
- Жилийн эцсийн хүн амын мэдээнүүд
- www.nso.mn
- www.1212.mn
- Хүн амын үзүүлэлтийг тооцох аргачлал, түүнийг ашиглах гарын авлага цуврал

ЗАВХАН АЙМГИЙН СТАТИСТИКИЙН ХЭЛТЭС

СУДАЛГААГ ХИЙСЭН:

АХЛАХ МЭРГЭЖИЛТЭН Д.БАТНАСАН

ХЯНАСАН:

ХЭЛТСИЙН ДАРГА Б.ЦЭГМИД