
ЗАВХАН АЙМГИЙН СТАТИСТИКИЙН ХЭЛТЭС



Статистик хөгжилд хөтлөгч хүч

Өрх, хүн амын үндсэн үзүүлэлтийн 2017 оны танилцуулга



Агуулга

- ТАНИЛЦУУЛГАНЫ ТОВЧ ДҮГНЭЛТ:.....	3
○ Судалгааны зорилго	
○ Судалгааны агуулга	
НЭГ. ОЙЛГОЛТ, ТОДОРХОЙЛОЛТ.....	3-5
ХОЁР. ОНОЛЫН ХЭСЭГ.....	5-7
ГУРАВ. СУДАЛГААНЫ ХЭСЭГ.....	8-28
1. Хүн ам зүйн байдал / Хүн амын тоо, түүний өсөлт, тайлант оны эцэст байгаа суурин хүн амын тоо, түүний өсөлт/.....	8-11
2. Хүн амын насны бүтэц / Хүн амын нас, хүйсийн бүтэц, түүний өөрчлөлт, хүйсийн харьцаа, хүн зүйн ачаалал, хүн ам, орон сууцны тооллогын дүнгээс /.....	12-18
3. Хүн амын дундаж наслалт / Хүн амын өвчлөлийг тэргүүлэх шалтгаан, хүн амын нас баралт, эхийн эндэгдэл, нялхас, хүүхдийн нас баралт/.....	19-24
4. Өрх, ам бүлийн байдал / Гэрлэлт ганц бие өндөр настан, өрх толгойлсон (эмэгтэй/эрэгтэй тэргүүлэгчтэй) олон хүүхэдтэй өрх, өнчин Хүүхэд, хөгжлийн бэрхшээлтэй иргэд /.....	25-28
• ДЭЛГЭРЭНГҮЙ ДҮГНЭЛТ.....	28-30
• ХАВСРАЛТ ХҮСНЭГТ.....	31
• АШИГЛАСАН МАТЕРИАЛ.....	31

Судалгааны зорилго:

Энэхүү судалгаанд Завхан аймгийн 2013-2017 оны хүн амын тооны өөрчлөлт, нас хүйсийн бүтэц, хүн амын төрөлт, дундаж наслалт, өрх хүн амын шилжилт хөдөлгөөн гэх зэрэг хүн ам зүйн үндсэн үзүүлэлтүүд, тэдгээрт гарсан өөрчлөлт болон хүн амын нийгмийн зарим үзүүлэлтүүдэд судалгааг хийж хүн амын өнөөгийн байдал, цаашдын хандлагыг тодорхойлоход зорилго оршино.

Судалгааны агуулга:

Судалгаанд суурин хүн амын жилийн эцсийн тайлан, Хүн амын ердийн хөдөлгөөний тайлан, Хүн амын шилжилт хөдөлгөөний тайлан мэдээний үзүүлэлтийг ашиглан судалгааг хийлээ. Мөн хүн ам зүйтэй холбоотой мэдээллийн өсөлт, бууралт цаашдын чиг хандлагыг тусгав.

НЭГ. ОЙЛГОЛТ, ТОДОРХОЙЛОЛТ

“Хүн амын тоо” гэдэг нь тодорхой хугацаанд тухайн нутаг дэвсгэрт оршин суугаа хүн амын тоог илэрхийлнэ. Хүн амын тоог бэлэн болон суурин хүн амаар тооцдог.

Суурин хүн ам: Тухайн засаг захиргааны нэгжид 183 хоног буюу 6 сараас дээш хугацаагаар оршин сууж байгаа хүн амыг хэлнэ.

Бэлэн хүн ам: Тооллого явуулж буй үед тухайн нутаг дэвсгэрт оршин сууж байгаа нийт хүн амыг \байнга болон түр хугацаагаар амьдарч байгаагаас үл хамаарч\ хэлнэ. Бэлэн хүн амыг хүн ам, орон сууцны тооллогоор 10 жилд нэг удаа тодорхойлдог.

Өрх. Нэг орон байранд хамт амьдардаг. Нэгдмэл төсөвтэй. Хүнс амьдралын наад захын бусад хэрэгцээгээ хамтран хангадаг нэг буюу хэсэг бүлэг хүмүүсийг өрх гэнэ. Өрхийн гишүүд нь хоорондоо ураг төрлийн холбоотой, хамаатан садан, зарим гишүүд нь огт хамааралгүй, эсвэл эдгээрийн аль алинаас нь бүрдсэн байж болно. Өрх гэдэг нь гэр бүл гэсэн ойлголтоос ялгаатай. Нэг өрхөд нэг болон хэд хэдэн гэр бүл амьдарч байж болно.

Өрхийг бүтцээр нь:

- Ам бүлээрээ байгаа өрх
- Нийлмэл өрх
- Холимог өрх гэж ангилдаг.

Өрхийн гишүүд хэнийгээ өрхийн тэргүүлэгч гэж үзэхээ сайн дураар шийдвэрлэнэ. Гэхдээ Өрхийн тэргүүлэгч өрхдөө байнга оршин суугч, 16-аас дээш насны бөгөөд өрхийн бусад гишүүд өрхийн тэргүүлэгчээр өргөмжилсөн хүн байна. Хэрвээ өрхийн тэргүүлэгчээ

тодорхойлж чадахгүй бол тухайн өрхийн орлогын дийлэнх хэсгийг бүрдүүлж байгаа хүнийг өрхийн тэргүүнээр авч үзэж болно. Гэхдээ тухайн өрх айлд өрхийн ам бүлийн гишүүдээс нь гадна түүнд хамаарахгүй садан төрөл, бусад хүмүүс амьдарч болно. Түүнээс гадна өөр газар амьдарч, ажиллаж \хугацаат цэргийн алба хааж байгаа, өөр аймаг, нийслэлд сурч байгаа оюутан сурагчид, түр хугацаагаар гадаад, дотоодод явагчид гэх мэт\ байгаа өрхийн ам бүлийн гишүүд орно.

ХҮН АМЫН ЦЭВЭР ӨСӨЛТ, БУУРАЛТ: Тодорхой хугацааны туршид хүн амын тооны эерэг өөрчлөлтийг хүн амын өсөлт, сөрөг өөрчлөлтийг хүн амын бууралт гэнэ.

ДУНДАЖ НАСЛАЛТ: Шинээр төрсөн хүүхдийн цаашид үргэлжлэн амьдрах хугацааг (жил) хэлнэ.

ӨРХ ТОЛГОЙЛСОН ЭМЭГТЭЙЧҮҮД: Нөхөргүй, өрх толгойлон амьдарч байгаа эмэгтэйчүүдийг хүүхэдтэй эсэхийг харгалзахгүйгээр хамруулна.

ХОТЫН ХҮН АМД: Улаанбаатар хот, аймгийн төв, тосгонд оршин суугаа хүн амыг хамруулна.

ХӨДӨӨГИЙН ХҮН АМД: Сумын төв, хөдөө нутагт амьдарч байгаа хүн амыг хамруулна.

БҮТЭН БА ХАГАС ӨНЧИН ХҮҮХДЭД: Эцэг эх нь хоёулаа нас барсан хүүхдийг бүтэн өнчинд, эцэг, эх хоёрын аль нэг нь нас барсан хүүхдийг хагас өнчинд тооцно.

ТӨРӨХ ҮЕИЙН ХҮЙСИЙН ХАРЬЦАА: Энэ нь төрсөн эрэгтэй хүүхдийн тоог төрсөн эмэгтэй хүүхдийн тоонд харьцуулсан харьцаа юм.

ТӨРӨЛТИЙН ЕРӨНХИЙ КОЭФФИЦИЕНТ: Энэ нь 1000 хүн ам тутамд ноогдох тухайн жилд төрсөн амьд хүүхдийн тоог илэрхийлдэг бөгөөд түүнийг тооцохдоо амьд төрсөн хүүхдийн тоог тухайн жилийн дундаж хүн амд харьцуулж 1000-аар үржүүлдэг.

ТӨРӨЛТИЙН ТУСГАЙ КОЭФФИЦИЕНТ: Энэ нь нөхөн үржихүйн нас(15-49)-ны 1000 эмэгтэйчүүдэд ноогдох амьд төрөлтийн тоог илэрхийлдэг үзүүлэлт юм.

ТӨРӨЛТИЙН НИЙЛБЭР КОЭФФИЦИЕНТ: Энэ нь нэг эмэгтэй нөхөн үржихүйн нас (15-49)-ныхаа туршид төрүүлэх нийт хүүхдийн тоо.

НАС БАРАЛТЫН ХҮЙСИЙН ХАРЬЦАА: Энэ нь нас барсан эрэгтэй хүний тоог нас барсан эмэгтэй хүний тоонд харьцуулсан харьцаа юм.

НАС БАРАЛТЫН ЕРӨНХИЙ КОЭФФИЦИЕНТ: Энэ нь 1000 хүн ам тутамд ноогдох тухайн жилд нас барсан хүний тоог илэрхийлдэг бөгөөд түүнийг тооцохдоо нас барсан хүний тоог тухайн жилийн дундаж хүн амд харьцуулж 1000-аар үржүүлдэг.

ГЭРЛЭЛТ: Тухайн нутаг дэвсгэрийн засаг захиргааны нэгжид гэр бүл болсноо бүртгүүлсэн хүмүүсийг гэрлэсэнд тооцно.

ЦУЦЛАЛТ: Гэрлэлтээ зохих шатны шүүхээр цуцлуулж, цуцлалтаа бүртгүүлсэн бол гэр бүлээ цуцалсанд тооцно.

1000 хүн амд ноогдох үзүүлэлтийг тодорхойлохдоо тухайн үзүүлэлтийг жилийн дундаж хүн амын тоонд харьцуулна.

Жилийн дундаж хүн амын тоог тухайн оны эхний болон эцсийн хүн амын тооны нийлбэрийг 2-т хувааж тодорхойлно.

ХОЁР. ОНОЛЫН ХЭСЭГ

ХҮН АМЫН ЖИЛИЙН ДУНДАЖ ТОО:

Тооцох арга зүй: тухайн оны эхний болон эцсийн хүн амын тооны нийлбэрийг 2-т хувааж тооцно.

$$XA_{(дун)} = \frac{XA_{(ж.эх)} + XA_{(ж.эц)}}{2}$$

$XA_{(дун)}$ - Хүн амын жилийн дундаж тоо

$XA_{(ж.эх)}$ - Жилийн эхний хүн амын тоо

$XA_{(ж.эц)}$ - Жилийн эцсийн хүн амын тоо

Улсын хэмжээнд нэг хүнд ноогдох үзүүлэлтийг тооцохдоо хүн амын жилийн дундаж тоог ашиглана. Хүн амын жилийн дундаж тоог ҮСХ-оос мэдээлснээр тооцож авна. Олон жилийн динамик тооцоо хийхэд хүн амын жилийн дундаж тоог ашиглана.

ХҮН АМЫН ЖИЛИЙН ДУНДАЖ ӨСӨЛТИЙН ХУВЬ:

Тооцох арга зүй: Тайлант оны хүн амын тооноос суурь болгон авсан хүн амын тоог хасч, дээрх 2 оны хоорондох хугацаа болон суурь оны үржвэрт харьцуулж, 100-гаар үржүүлнэ.

$$ЖДӨХ = \frac{XA_{(m)} - XA_{(c)}}{X * XA_{(c)}} * 100$$

$ЖДӨХ$ - Хүн амын жилийн дундаж өсөлтийн хувь

$XA_{(m)}$ - Тайлант оны хүн амын тоо

$XA_{(c)}$ - Суурь оны хүн амын тоо

X - Суурь болон тайлант оны хоорондох хугацаа

ХҮН АМЫН ЕРДИЙН ЦЭВЭР ӨСӨЛТ:

Тооцох арга зүй: Тухайн онд төрсөн нийт хүүхдийн тооноос нас барсан нийт хүний тоог хасч тооцно. Төрөлт, нас баралтын тооноос шалтгаалж, энэ үзүүлэлт нь эерэг, сөрөг аль ч байж болно.

$$EЦӨ_{(ХА)} = ТТ - НБТ$$

EЦӨ_(ХА) - Хүн амын ердийн цэвэр өсөлт
ТТ - Төрсөн нийт хүүхдийн тоо
НБТ - Нас барсан нийт хүний тоо

ХҮН АМЫН ЕРДИЙН ЦЭВЭР ӨСӨЛТ /БУУРАЛТЫН КОЭФФИЦИЕНТ:

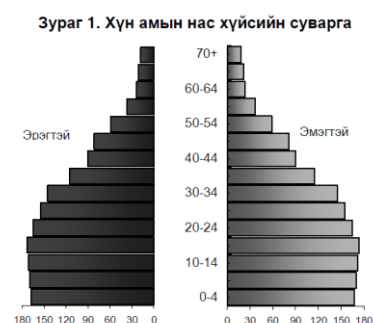
Тооцох арга зүй:Тухайн онд төрсөн нийт хүүхдийн тооноос нас барсан нийт хүний тоог хасч, хүн амын жилийн дундаж тоонд харьцуулж, 1000-аар үржүүлнэ. Төрөлт , нас баралтын тооноос шалтгаалж энэ үзүүлэлт эерэг, сөрөн аль нь ч байж болно.

$$EЦӨK_{(ХА)} = \frac{ТТ - НБТ}{ХА_{(дун)}} * 1000$$

EЦӨK_(ХА) - Хүн амын ердийн цэвэр өсөлт /бууралтын коэффициент
ТТ - Төрсөн нийт хүүхдийн тоо
НБТ - Нас барсан нийт хүний тоо
ХА_(дун) - Хүн амын жилийн дундаж тоо

ХҮН АМЫН НАС ХҮЙСИЙН ХАРЬЦАА:

Тооцох арга зүй: Суваргын баруун, зүүн талд хүйсээр ялган, насны бүтцийн хувьд хамгийн залуугаас эхлэн өсөх дарааллаар дээш суварган хэлбэртэй байна. Хүн амын нас хүйсийн суваргыг зурахдаа хүн амын бодит тоо болон нийт хүн амд эзлэх хувийн жингээр зурна. Хувийн жингээр зурахдаа нийт хүн амыг 100 хувь гэж үзнэ.



ХҮН АМЫН ХҮЙСИЙН ХАРЬЦАА:

Тооцох арга зүй: Тухайн оны эрэгтэй хүн амын нийт тоог эмэгтэй хүний нийт тоонд харьцуулж 100-гаар үржүүлнэ.

$$ХХ = \frac{ХА_{(эр)}}{ХА_{(эм)}} * 100$$

*ХХ - Хүйсийн харьцаа
ХА_(эр) - Эрэгтэй хүн амын нийт тоо
ХА_(эм) - Эмэгтэй хүн амын нийт тоо*

ХҮН АМ ЗҮЙН АЧААЛАЛ:

Тооцох арга зүй: Хүүхэд буюу 0-14 нас, хөгшид буюу 65 ба түүнээс дээш настай хүн амын тооны нийлбэрийг хөдөлмөрийн насны хүн ам буюу 15-64 насны хүн амын тоонд харьцуулж, 100-гаар үржүүлж тооцно. Монгол улсын хөдөлмөрийн тухай хуулинд хөдөлмөрийн насны хүн амын насыг тодорхойлохдоо эмэгтэй 15-55, эрэгтэй нь 15-60 гэж заасан байдаг.

$$ХАЗА = \frac{ХА_{(0-14)} + ХА_{(65+)}}{ХА_{(15-64)}} * 100$$

*ХАЗА - Хүн ам зүйн ачаалал
ХА₍₀₋₁₄₎ - 0-14 насны хүн амын тоо
ХА₍₆₅₊₎ - 65 ба түүнээс дээш насны хүн амын тоо
ХА₍₁₅₋₆₄₎ - 15-64 насны хүн амын тоо*

ХҮН АМЫН НЯГТРАЛ:

Тооцох арга зүй: Тухайн оны суурин хүн амын тоог нутаг дэвсгэрийн талбайн хэмжээнд харьцуулж тодорхойлно.

$$ХА_{(няг.)} = \frac{ХА_{(с)}}{НДХ}$$

*ХА_(няг.) – Хүн амын нягтрал
ХА_(с) - Суурин хүн амын тоо
НДХ - Нийт нутаг дэвсгэрийн хэмжээ*

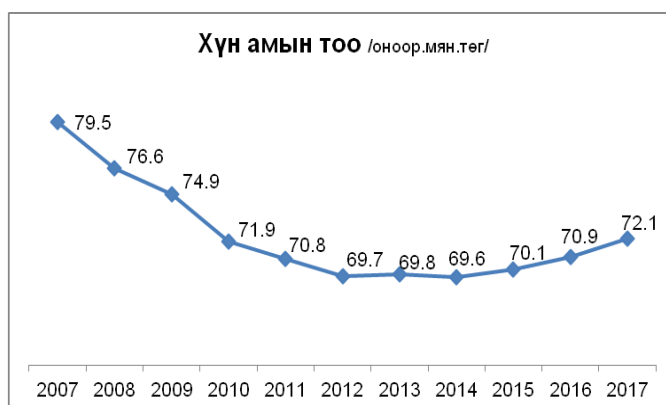
ГУРАВ. СУДАЛГААНЫ ХЭСЭГ

3.1 Хүн ам зүйн байдал

/ Хүн амын тоо, түүний өсөлт, тайлант оны эцэст байгаа суурин хүн амын тоо, түүний өсөлт/

Манай аймаг оны эцэст 21.5 мянган өрхийн 72.1 мянган хүн амтай болж өмнөх оны мөн үеэс өрх 1.9 хувиар, хүн ам 1.7 хувиар өссөн байна.

Графикаас харахад Завхан аймгийн хүн амын тоо өсөх хандлагатай байна. 2007 онтой харьцуулахад хүн амын тоо 9.3 хувиар буурсан байна энэ нь шилжих хөдөлгөөн, нас баралт, хүн амын мэдээллийн сангийн давхардалтыг арилгасан зэрэг нь нөлөөлсөн. Сүүлийн жилүүдэд төрөлт өсөж, шилжилт

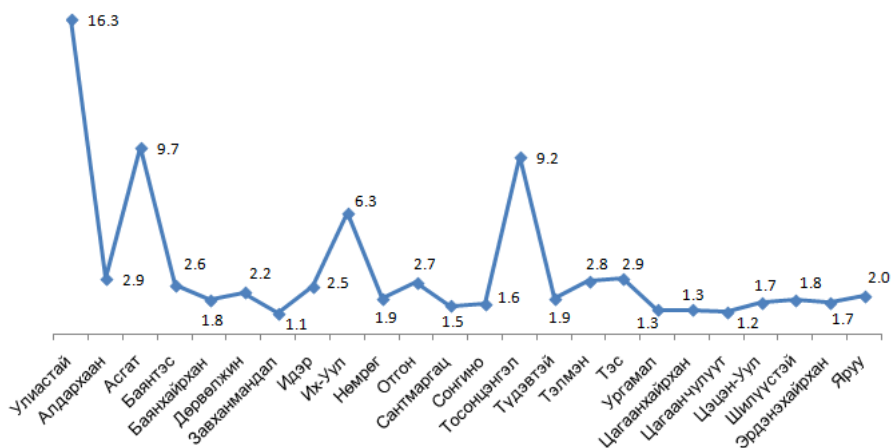


хөдөлгөөн буурах хандлагатай байгаа нь хүн амын өсөлтөнд эерэг нөлөө үзүүлж байна.

2017 онд аймгийн нийт хүн амын 22.6 хувийг Улиастай сум, 12.7 хувийг Тосонцэнгэл сум, 8.8 хувийг Их-Уул сум, 55.9 хувийг бусад сум тус тус эзэлж байна.

Нөмрөг, Цэцэн-уул, Яруу, Шилүүстэй сумдын хүн ам 1-28 хүнээр буурсан бол бусад сумдын хүн ам 7-509 хүнээр нэмэгдсэн байна.

Хамгийн бага хүн амтай багаар 187 хүнээр Ургамал сумын Нуур зөөхий баг, хамгийн их хүн амтай багаар 3484 хүнээр Улиастай сумын Жинст баг,



Улсын дүнд манай аймгийн

хүн ам 2.3 хувийг, баруун бүсийн дүнд 18.0 хувийг тус тус эзэлж байна.

Хүн ам зүйн үзүүлэлтүүд

Үзүүлэлтүүд	Хэмжих нэгж						Өөрчлөлт /өнгөрсөн оноос/	
		2013	2014	2015	2016	2017	Хувиар	Абсолют (+,-)
А	1	2	3	4	5	6	7	8
Нийт өрх	мян.өрх	20.2	20.5	20.7	21.1	21.5	101.9	0.4
Хүн ам	мян.хүн	69.8	69.6	70.1	70.9	72.1	101.7	1.2
Үүнээс:Хөдөлмөрийн насны хүн ам	мян.хүн	43.6	42.6	42.2	44.2	44.7	101.1	0.5
Төрөлт	хүн	1692	1703	1706	1534	1448	94.4	-86
Нас баралт	хүн	435	439	434	429	395	92.1	-34
Үүнээс: 0-1 насны хүүхдийн эндэгдэл	хүн	27	38	42	22	8	36.4	-14

ХҮН АМЫН ЖИЛИЙН ДУНДАЖ ТОО:

Завхан аймаг жилийн эхэнд 70.9, жилийн эцэст 72.1 мянган хүн амтай болж, жилийн дундаж хүн амын тоо 71.5 мянга гарч байна.

$$XA_{(дун)} = \frac{XA_{(ж.эх)} + XA_{(ж.эц)}}{2} = \frac{70.9+72.1}{2} = 71.5$$

ХҮН АМЫН ЦЭВЭР ӨСӨЛТ:

Завхан аймагт тухайн жилд төрсөн хүүхдийн тоо 1448, нас барсан хүний тоо 395, жилийн дундаж хүн амын тоо 71478 гэвэл хүн амын ердийн цэвэр өсөлтийн коэффициент 14.7 байна.

$$EЦӨ_{(XA)} = TT - НБТ = 1448-395 = 1053$$

$$EЦӨK_{(XA)} = \frac{TT - НБТ}{XA_{(дун)}} * 1000 = \frac{1448-395}{71478} * 1000 = 14.7$$

ХҮН АМ БАЙРШЛААР /сумдаар/

/ тоогоор /

Аймаг, сумаг	БҮХ ХҮН АМ			ҮҮНЭЭС:					
	Бүгд	Эрэгтэй	Эмэгтэй	Аймаг, сумын төвд			Хөдөөд		
				Бүгд	Эрэгтэй	Эмэгтэй	Бүгд	Эрэгтэй	Эмэгтэй
Аймгийн дүн	72104	35982	36122	30839	15044	15795	41265	20938	20327
Улиастай сум	16265	7854	8411	16265	7854	8411	0	0	0
Алдархаан сум	2883	1481	1402	885	443	442	1998	1038	960
Асгат сум	969	485	484	423	215	208	546	270	276
Баянтэс сум	2624	1304	1320	0	0	0	2624	1304	1320
Баянхайрхан сум	1787	926	861	519	262	257	1268	664	604
Дөрвөлжин сум	2208	1112	1096	477	249	228	1731	863	868
Завханмандал сум	1117	543	574	345	165	180	772	378	394
Идэр сум	2514	1288	1226	605	288	317	1909	1000	909
Их-Уул сум	6348	3187	3161	1123	548	575	5225	2639	2586
Нөмрөг сум	1874	972	902	320	157	163	1554	815	739
Отгон сум	2677	1376	1301	456	234	222	2221	1142	1079
Сантмаргац сум	1538	779	759	393	197	196	1145	582	563
Сонгино сум	1575	804	771	425	217	208	1150	587	563
Тосонцэнгэл сум	9183	4546	4637	4265	2077	2188	4918	2469	2449
Түдэвтэй сум	1862	929	933	566	257	309	1296	672	624
Тэлмэн сум	2766	1398	1368	437	221	216	2329	1177	1152
Тэс сум	2937	1507	1430	1053	546	507	1884	961	923
Ургамал сум	1293	659	634	323	160	163	970	499	471
Цагаанхайрхан сум	1288	660	628	307	145	162	981	515	466
Цагаанчулуут сум	1219	605	614	256	126	130	963	479	484
Цэцэн-Уул сум	1692	789	903	351	151	200	1341	638	703
Шилүүстэй сум	1790	870	920	312	139	173	1478	731	747
Эрдэнэхайрхан сум	1683	860	823	331	188	143	1352	672	680
Яруу сум	2012	1048	964	402	205	197	1610	843	767

**2. Өзгэ аї ү і í àñí ù á¿òүө /Хүн амын нас,
хүйсийн бүтэц, түүний өөрчлөлт, хүйсийн харьцаа,
хүн зүйн ачаалал/**

Хүйсийн харьцаа гэдэг эрэгтэй хүн амын тоог эмэгтэй хүн амын тоонд харьцуулсан харьцаа бөгөөд энэ нь 100 эмэгтэйд ногдох эрэгтэйчүүдийн тоогоор илэрхийлнэ. Хүйсийн харьцааг насны бүлгээр нь тооцож үзвэл илүү үр дүнтэй харагдах боломжтой юм. Уг үзүүлэлт нь хүн амын хүйсийн бүтцийг ерөнхийд нь харуулдаг учраас насны бүлгээр харах нь илүү ач холбогдолтой. Тухайлбал төрөх үеийн, гэрлэх насны, нас барах үеийн, шилжих үеийн гэх мэт.

Завхан аймгийн эрэгтэй хүн амын тоо 2017 онд 35982, эмэгтэй хүн амын тоо 36122 байсан гэвэл хүн амын хүйсийн харьцааг дараах байдлаар тооцно.

2013 он:

$$XX = \frac{XA_{(эр)}}{XA_{(эм)}} * 100 = \frac{34792}{34996} * 100 = 99.6$$

2014 он:

$$XX = \frac{XA_{(эр)}}{XA_{(эм)}} * 100 = \frac{34789}{34843} * 100 = 99.8$$

2015 он:

$$XX = \frac{XA_{(эр)}}{XA_{(эм)}} * 100 = \frac{34936}{34980} * 100 = 99.9$$

2016 он:

$$XX = \frac{XA_{(эр)}}{XA_{(эм)}} * 100 = \frac{35360}{35492} * 100 = 99.6$$

2017 он:

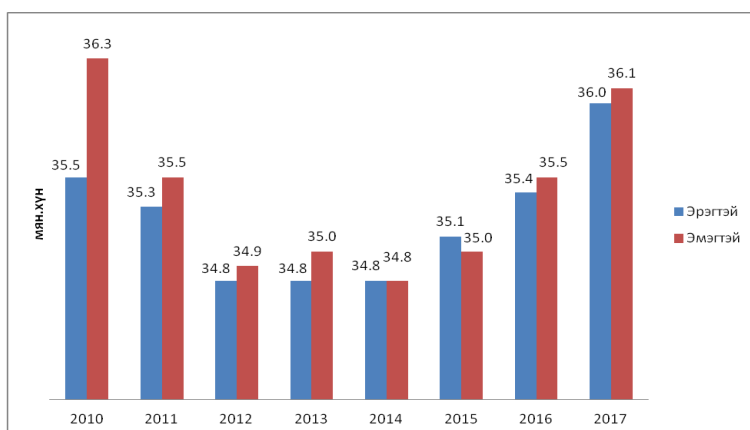
$$XX = \frac{XA_{(эр)}}{XA_{(эм)}} * 100 = \frac{35982}{36122} * 100 = 99.6$$

Завхан аймгийн хүн амын хүйсийн харьцаа /оноор/

Он	Хүн ам мян.хүн (оны эхэнд)	Үүнээс:				1 км ² -д ногдох хүн
		Эрэгтэй		Эмэгтэй		
		тоо	бүтэц	тоо	бүтэц	
1923	51.0	27.9	54.7	23.1	45.3	-
1933	54.8	30.8	56.2	24	43.8	-
1940	52.2	25.5	48.9	26.7	51.1	-
1950	59.2	27.4	46.3	31.8	53.7	0.72
1963	60.0	29.1	48.5	30.9	51.5	0.73
1969	70.6	35.1	49.7	35.5	50.3	0.86
1979	79.2	39.3	49.6	39.9	54.4	0.96
1989	88.5	43.8	49.5	44.7	50.5	1.07
1993	102.7	50.3	49	52.4	51	1.24
2003	76.6	37.2	48.6	39.4	51.4	1.18
2013	69.8	34.8	49.9	34.8	50.1	0.85
2014	69.6	34.7	49.9	34.9	50.1	0.84
2015	70.1	35.1	50.1	35	49.9	0.85
2016	70.9	35.4	49.9	35.5	50.1	0.86
2017	72.1	36.0	49.9	36.1	50.1	0.86

Графикаас харахад 2010 онд Завхан аймгийн нийт хүн амын хүйсийн харьцаа 97.8 байсан бол 2017 онд 99.6 болж хүйсийн харьцаа тэнцвэржиж байна.

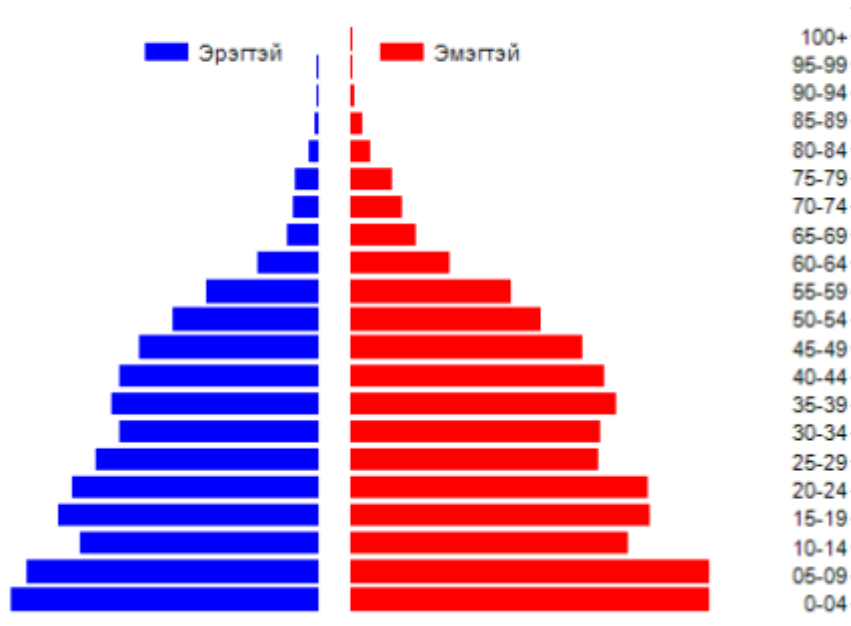
Цэцэн-уул, Улиастай,
Шилүүстэй, Завханмандал,
Тосонцэнгэл, Цагаанчулуут, Баянтэс,



Түдэвтэй сумдад эмэгтэй хүн амын эзлэх хувийн жин өндөр байгаа бол бусад сумдад эрэгтэй хүн амын эзлэх хувийн жин өндөр байна.

Нас, хүйсийн бүтцийн судалгаа нь хүн амын нас, хүйсийн бүтцийн өнөөгийн байдал, түүнээс гарч болох үр дагавар, ирээдүйн төлөвийг тодорхойлоод зогсохгүй цаашид баримтлах бодлого, төлөвлөлтийн үндэс суурь болдог байна. Жишээ нь, залуу насны бүтэцтэй буюу 15 хүртлэх насны хүн амын

Хүн амын нас, хүйсийн суварга



хувь өндөр байгаа улс орнуудын тухайд, сургууль, цэцэрлэгийн хүртээмжийг нэмэгдүүлэх талаар төрийн бодлого, арга хэмжээ авч явуулах хэрэгтэй юм. Харин хүн ам нь хөгшин насны бүтэцтэй улс орны хувьд, тэтгэвэр, эрүүл мэндийн үйлчилгээний санхүүжилт болон ажиллах хүчний бууралтын асуудлуудад анхаарах хэрэгтэй болдог. Хүйсийн бүтцийн судалгааг явуулсаны үр дүнд аливаа бодлого, үйл ажиллагаанд жендэрийн мэдрэмжтэй хандах боломж бүрдэнэ.

Завхан аймгийн хүн амын суваргыг үзвэл дараах хэлбэртэй байна. Эндээс харахад 0-4 насныхан хамгийн их хувьтай байна. Мөн хөдөлмөрийн насны хүн амын эзлэх хувь өндөр байгаа нь ажиллах хүчний нөөц хангалттай байгааг харуулж байгаа үзүүлэлт бөгөөд ажлын байрыг олноор бий болгох шаардлагатайг харуулж байна.

Хүн амыг насны бүтцээр авч үзвэл:

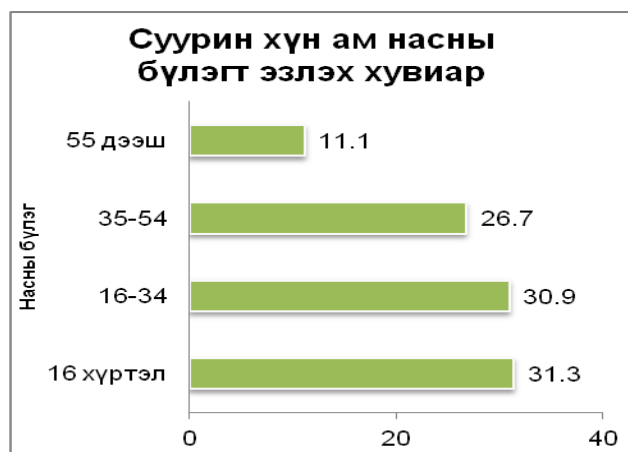
Насны бүтэц нь залуужих, идэрших, хөгшрөх гэсэн 3 үндсэн хандлагад хуваагддаг. Залуужих хандлагатай хүн амын хувьд 0-15 хүртлэх, идэрших хандлагатай хүн амын хувьд 15-64, хөгшрөх хандлагатай хүн амын хувьд 65 ба түүнээс дээш насны хүн амын эзлэх хувь өндөр байдаг ба энэ нь жилээс жилд нэмэгдэх төлөв байдал ажиглагддаг.

Нийт хүн амд залуу насны хүн амын эзлэх хувь 35 ба түүнээс дээш бол тухайн хүн амыг насны бүтцийн хувьд хувьд **залуу насны бүтэцтэй**, харин хөгшин буюу 65

ба түүнээс дээш насны ахмадууд нийт хүн амын 12 ба түүнээс дээш хувийг бүрдүүлж байвал **хөгшин насны бүтэцтэй** гэж үздэг.

Манай аймгийн хувьд 57.6 хувийг 16-59 насны хүн ам эзэлж байгаа тул залуу насны бүтэцтэй аймгийн тоонд орж байна.

Хүн амын тоог насны бүтцээр ангилан авч үзвэл нийт хүн амын 31.3 хувийг 0-16 насны хүүхдүүд, 57.6 хувийг 15-54 насныхан буюу хөдөлмөр эрхлэх насны хүмүүс, 11.1 хувийг 55-аас дээш насныхан буюу ахмадууд эзэлж байна.



ХҮН АМЫН НАСНЫ БҮТЭЦ:

2017 î í û áàéäëààð эрүүл мэндийн газрын мэдээгээр 1321 ýõ àì àðæìж 1329 àì üä ð° ðсөн áàéна. Í èèò àì üä ð° ð° èò° í ð ðñ° í î í û õ î î ñ 92 õì ðèì èäèì î ð буурсан áàéí à.

Хүн амын насны тэр дундаа хүйсийн харьцаа нь аливаа орны хэтийн тооцоолол хийхэд хамгийн чухал үзүүлэлт болдог билээ.

Хүн ам зүйчид хэтийн тооцоог ашиглан онолын хувьд ч практикийн хувьд ч хүн амын төрөлт, нас баралт, гэрлэлт болон бусад хүн ам зүйн үзэгдлүүдийн төлөв байдал ямар болох талаар хариулт олохыг хичээдэг. Хэтийн тооцооны олонд алдаршсан нэг хэлбэр бол Frejka (1973)-ийн хүн амын төрөлт нөхөн үржихүйн цэвэр коэффициент 1.0-ээс доош хувь буутал хүн ам өссөөр байна гэж тодорхойлсон загвар юм.

Ихэвчлэн хүн амын хэтийн тооцоог төлөвлөлтийн зорилготой ашигладаг. Үндэсний түвшинд ч, бүс нутгийн түвшинд ч хүн амын тоо, бүтэц, байршлын хэтийн байдлыг төлөвлөгчид мэдэхийг хүсч байдаг. Мөн ихэнхи улс орны засгийн газар хүн амынхаа орлого, зарлага, хэрэгцээ, хангамжийг хэтийн тооцооны үндсэн дээр тооцдог. Тэтгэвэр, тэтгэмж, эрүүл мэндийн хангамжийн хэрэгцээ шаардлага нь хүн амын тоо хэмжээ, бүтэцийг тодорхойлсноор тооцогдох боломжтой.

Бүс нутгийн түвшинд бол хот суурин үүсч хөгжих, хот хөдөөгийн шилжих хөдөлгөөн зэргээс үүдэн орон сууц, тээврийн хангамж, сургууль, эмнэлэг, бусад хэрэгцээг тооцохын тулд хэтийн тооцоог ашигладаг.

Иймд хүн амын өөрчлөлтийг илэрхийлснээр төлөвлөлт, бодлогод нөлөөлөх боловч эргээд хүн амын өөрчлөлт нь бодлого, төлөвлөлтөөс хамаарна. Иймээс хэтийн тооцоог аливаа бодлого программын хүн амын тоо хэмжээнд үзүүлэх нөлөөллийг судлахын тулд ашигладаг.

Ихэвчлэн зөвхөн хүний тоог урьдчилан тооцох шаардлага гардаг ч заримдаа тэдгээрийн бүтцийг мөн хүйсийг тооцох шаардлага гардаг. Тухайлбал, ажиллах хүчний хэтийн тооцоонд ажил, мэргэжилийн статус, мөн орон сууцны төлөвлөлтөд өрх, гэр бүлийн бүтэц, тоо хэмжээ гэх мэт нарийвчилсан тооцоо шаардлагатай байдаг. Мөн сургуулийн төгсөгчдөд сургуулийн насны хүүхдийн судалгаа насаар, хүйсээр шаардагдах жишээтэй.

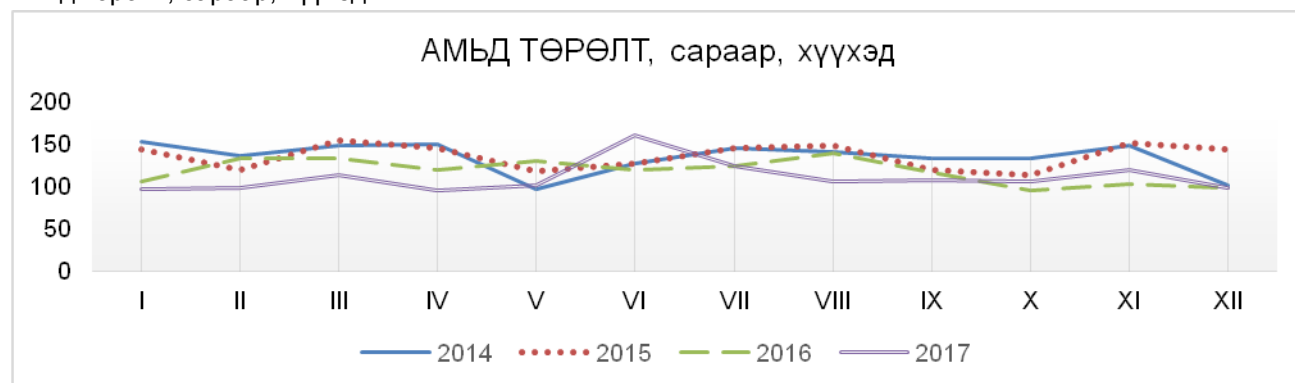
ЭРҮҮЛ МЭНДИЙН ҮЗҮҮЛЭЛТ

Завхан аймагт 2017 онд аймгийн эрүүл мэндийн салбарын 96 байгууллагад 1113 эмч, ажилтан ажиллаж, 47 эмнэлэг, 49 эмийн сан, эм ханган нийлүүлэх төвүүд үйл ажиллагаа явуулсан байна.

Үзүүлэлт		2014	2015	2016	2017
Эрүүл мэндийн байгууллагын тоо		99	96	90	96
Үүнээс	Аймаг, хөдөөгийн нэгдсэн, сум дундын эмнэлгийн тоо	5	5	5	5
	Сумын эмнэлэг	19	19	19	19
	Өрхийн эмнэлэг	4	4	4	4
	Хувийн эмнэлэг	15	20	17	19
	Хувийн эмийн сан	21	23	21	25
	Эм ханган нийлүүлэх төв	7	5	4	4
	Эргэлтийн эмийн сан	23	20	20	20
Эрүүл мэндийн салбарын ажиллагсадын тоо		1143	1174	1112	1113
Үүнээс	Их эмчийн тоо	157	161	182	181
	Эм зүйчийн тоо	12	12	25	33

Аймгийн хэмжээнд 2017 онд 1321 эх амаржиж, амьд төрсөн хүүхэд 1329 болж, өмнөх оны мөн үеэс амаржсан эх 92 (6.5%)-оор, амьд төрсөн хүүхэд мөн дүнгээр буурсан байна. Энэ онд ихэр төрөлтийн 16 тохиолдол, амьгүй төрөлтийн 8 тохиолдол бүртгэгдсэн байна. Нийт төрсөн эхчүүдийн 4.3 хувийг охидын төрөлт, 15.8 хувийг 35-аас дээш насны эмэгтэйчүүдийн төрөлт эзэлж, нийт төрөлтийн 22.8 хувь нь кесар хагалгаагаар төрсөн байна.

Амьд төрөлт, сараар, хүүхэд

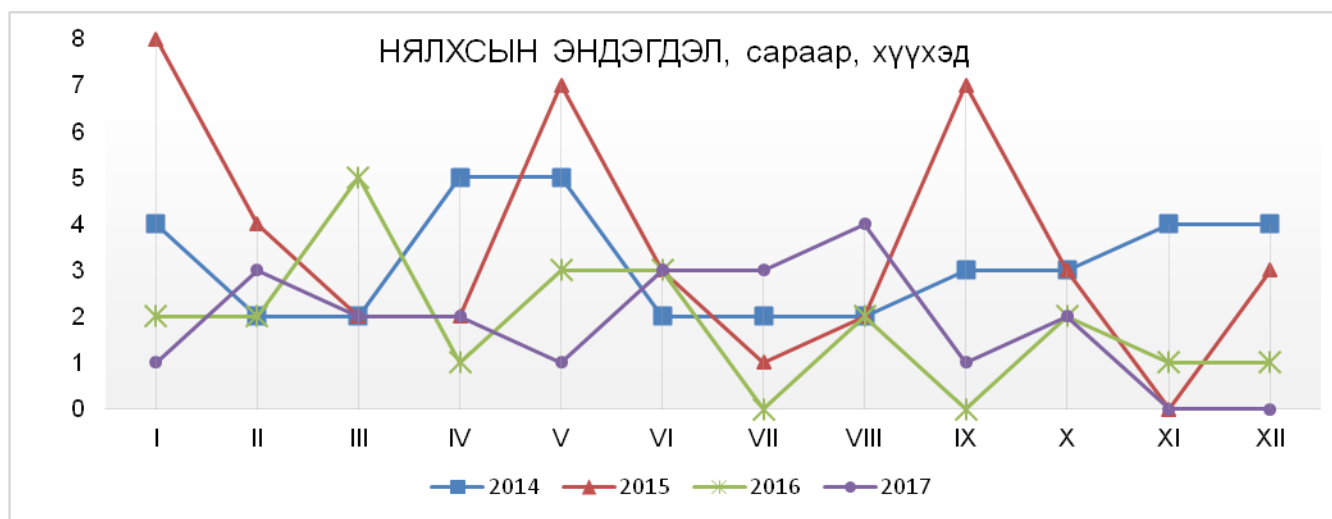


Эх үүсвэр: Эрүүл мэндийн газрын мэдээлэл

Аймгийн хэмжээгээр нас баралтын 369 тохиолдол бүртгэгдсэн нь өнгөрсөн оны мөн үетэй харьцуулахад 4.4 хувиар буурч, нийт нас баралтын 20.6 хувийг эмнэлэгийн нас баралт эзэлж байна. Нялхсын эндэгдэл 2017 онд 22 болж өмнөх оны төвшинд

байна. Тав хүртэлх насны хүүхдийн эндэгдэл 23 болж, өмнөх оны мөн үеэс 4 (14.8%)-өөр буурсан байна.

Зураг2. Нялхсын эндэгдэл, сараар, хүүхэд



Эх үүсвэр: Эрүүл мэндийн газрын мэдээлэл

Халдварт өвчнөөр өвчлөгчид 2017 онд 457 болж, өмнөх оноос 334 (42.2%)-өөр буурахад энэ онд халдварт улаанбурхан өвчний тохиолдол бүртгэгдээгүй нь голлон нөлөөлсөн байна.

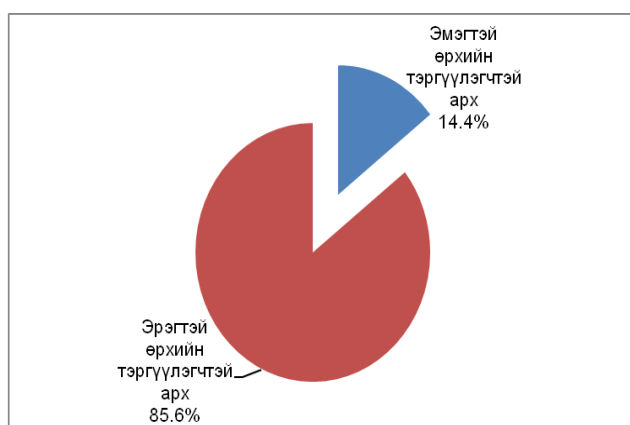
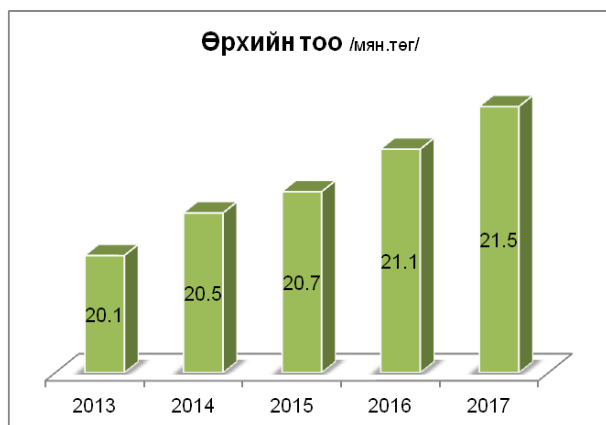
2.4 Өрх, ам бүлийн байдал

Аймгийн нийт хүн амын 22.6 хувь нь Улиастай суманд, 12.7 хувь нь Тосонцэнгэл суманд, 8.8 хувь нь Их-Уул суманд 55.9 хувь нь бусад сумдад оршин сууж байна.

Нийт өрхийн 22.5 хувь аймгийн төвд, 21.4 хувь сумын төвд, 56.1 хувь хөдөө оршиж сууж байна.

Аймгийн нийт хүн амын 23.5 хувь нь Улиастай суманд, 12.9 хувь нь Тосонцэнгэл суманд, 8.1 хувь нь Их-Уул суманд 55.5 хувь нь бусад сумдад оршин сууж байна.

Нийт өрхийн 23.5 хувь аймгийн төвд, 21.7 хувь сумын төвд, 54.8 хувь хөдөө оршиж сууж байна.



2017 ОНЫ ЖИЛИЙН ЭЦСИЙН ӨРХ /байршлаар, тоогоор/

Аймаг	Өрх - Бүгд	Үүнээс:	
		Аймаг, сумын төвд	Хөдөөд
Аймгийн дүн	21474	9412	12062
Улиастай сум	4825	4825	0
Алдархаан сум	942	291	651
Асгат сум	317	138	179
Баянтэс сум	779	0	779
Баянхайрхан сум	526	156	370
Дөрвөлжин сум	650	154	496
Завханмандал сум	357	107	250
Идэр сум	746	191	555
Их-Уул сум	1745	321	1424
Нөмрөг сум	591	102	489
Отгон сум	761	133	628
Сантмаргац сум	426	121	305
Сонгино сум	453	121	332
Тосонцэнгэл сум	2762	1336	1426
Түдэвтэй сум	564	185	379
Тэлмэн сум	809	130	679
Тэс сум	955	376	579
Ургамал сум	367	107	260
Цагаанхайрхан сум	420	111	309
Цагаанчулуут сум	376	84	292
Цэцэн-Уул сум	484	103	381
Шилүүстэй сум	504	98	406
Эрдэнэхайрхан сум	495	100	395
Яруу сум	620	122	498
2016	21078	9340	11738
2015	20699	9356	11343
2014	20495	9397	11098
2013	20156	9087	11069
2012	19930	8657	11273

Нийгмийн зарим үзүүлэлт

2017 онд 81 бүтэн өнчин хүүхэд, 940 хагас өнчин хүүхэд, өндөр настай ганц бие өрх 1907, хөгжлийн бэрхшээлтэй 3645 хүн бүртгэгдсэн байна. Өмнөх оны мөн үетэй харьцуулахад бүтэн өнчин хүүдийн тоо 6.6 хувиар, хагас өнчин хүүхдийн тоо 1.1 хувиар, хөгжлийн бэрхшээлтэй хүний тоо 0.7 хувиар, өндөр настай ганц бие өрхийн тоо 6.1 хувиар тус тус өссөн байна.

Үзүүлэлт	Бүгд	Үүнээс: насны бүлгээр					
		0-4	5-9	10-14	15	16	17
А	1	2	3	4	5	6	7
Бүтэн өнчин хүүхдийн тоо	81	3	13	22	7	10	26
Эмэгтэй	33	2	5	8	3	4	11
Хагас өнчин хүүхдийн тоо	940	120	208	240	124	121	127
Эмэгтэй	463	62	80	118	55	78	70

Гэрлэлт ба цуцлалт

Ихэнхи улс орнуудад гэрлэлтийн байдлыг 15 ба түүнээс дээш насны хүн амын хувьд авч үздэг. Харин Монгол улсын “Гэрлэлтийн хууль”-нд гэр бүл болох насыг 18 гэж заасан байдаг учир гэрлэлтийн үзүүлэлтүүдийг 18 ба түүнээс дээш насныхны хувьд тооцсон болно.

Аймгийн хэмжээнд энэ онд 408 хос гэрлэлтээ бүртгүүлж, 23 хос гэрлэлтээ цуцлуулсан байна. Өмнөх оноос гэрлэлт 17.6 хувиар өссөн бол, гэрлэлт цуцлалт 42.5 хувиар буурсан байна. Үүнээс үзэхэд гэр бүлийн тогтвортой байдалд эерэг үзүүлэлт харагдаж байна.

Аймаг, сумын нэр	Гэрлэлтийн тоо						Цуцлалтын тоо							
	БҮГД	Тайлант онд гэрлээд бүртгүүлсэн	тайлант оноос өмнө гэрлээд тайлант онд бүртгүүлсэн	Үүнээс:			БҮГД	Гэр бүл байсан хугацаа						
				жилийн өмнө	2-3 жилийн өмнө	4, түүнээс дээш жилийн өмнө		1 жил хүртэл	1-3	4-6	7-9	10-14	15-19	20, түүнээс дээш
Аймгийн дүн	408	132	276	111	100	65	23	1	5	1	8	5	2	1
Оёёàñòàé	82	17	65	22	16	27	7	0	0	0	3	2	2	0
Àëäàðòààí	11	3	8	0	6	2	0	0	0	0	0	0	0	0
Àñääò	5	2	3	1	2	0	0	0	0	0	0	0	0	0
Áàÿí òÿñ	21	7	14	7	3	4	1	0	0	0	1	0	0	0
Áàÿí òàéðòàí	16	4	12	9	1	2	0	0	0	0	0	0	0	0
Ä° ðà° èæèí	13	0	13	2	7	4	1	0	1	0	0	0	0	0
Çàâòàí ì àí äàè	5	1	4	2	2	0	1	0	0	0	1	0	0	0
Èäÿð	15	4	11	7	4	0	1	1	0	0	0	0	0	0
Èõ-Óóè	31	3	28	16	8	4	0	0	0	0	0	0	0	0
Í °ì ð° ä	11	8	3	1	2	0	0	0	0	0	0	0	0	0
Î òã í	11	4	7	3	3	1	0	0	0	0	0	0	0	0
Ñàí òì àðääò	14	10	4	3	1	0	1	0	0	1	0	0	0	0
Ñí í æè í	14	11	3	1	2	0	0	0	0	0	0	0	0	0
Òì ñí í öÿí äÿè	43	8	35	11	14	10	4	0	1	0	2	1	0	0
Òçäÿâòÿé	13	6	7	1	2	4	0	0	0	0	0	0	0	0
Тэлмэн	22	16	6	4	2	0	2	0	2	0	0	0	0	0
Òÿñ	23	2	21	8	11	2	3	0	0	0	0	2	0	1
Óðääì àè	3	1	2	2	0	0	0	0	0	0	0	0	0	0
Öàääàí òàéðòàí	14	11	3	0	2	1	0	0	0	0	0	0	0	0
Öàääàí ÷óèóóò	4	3	1	1	0	0	1	0	0	0	1	0	0	0
Öÿöÿí -Óóè	4	2	2	2	0	0	0	0	0	0	0	0	0	0
Øèè ççñòÿé	12	2	10	4	6	0	1	0	1	0	0	0	0	0
Ýðäÿí ÿòàéðòàí	14	2	12	2	6	4	0	0	0	0	0	0	0	0
ßðóó	7	5	2	2	0	0	0	0	0	0	0	0	0	0

2017 онд шилжин ирсэн хүн ам 852, шилжин явсан хүн ам 918 болсон нь өмнөх онтой харьцуулахад шилжин ирсэн хүн ам 238 хүнээр, шилжин явсан хүн ам 661 хүнээр тус тус буурсан байна.

Шилжин явж буй иргэдийг аймгаар авч үзвэл 73.4 хувь нь Улаанбаатар хотруу, 1.3 хувь нь Дархан-Уул аймагруу, 2.4 хувь нь хөвсгөл аймагруу, 22.9 хувь нь бусад аймагруу шилжин явсан байна. Энэ нь сүүлийн жилүүдэд иргэдийн төв суурин газар амьдрах хүсэл сонирхол ихээр нэмэгдэж буйтай холбоотой.

Иймээс аймаг орон нутгийн түвшинд бодлого боловсруулагчид энэхүү шилжих хөдөлгөөнтэй холбоотой асуудлын талаар бодлого хөтөлбөр боловсруулан хэрэгжүүлэх шаардлагатай.

Аймаг	2017		2016		2015		2014		2013	
	Шилжин явсан	Шилжин ирсэн	Шилжин явсан	Шилжин ирсэн	Шилжин явсан	Шилжин ирсэн	Шилжин явсан	Шилжин ирсэн	Шилжин явсан	Шилжин ирсэн
Улсын дүн	32806	37443	52189	50683	53,684	53,912	55,864	54,390	56,010	54,673
Баруун бүс	3587	3406	8985	3907	8,329	2,564	7,948	2,659	8,051	2,500
Баян-Өлгий	353	317	2570	270	1,328	262	695	218	615	233
Говь-Алтай	604	573	1146	716	1,423	386	1,637	484	1,632	187
Завхан	918	852	1579	1090	2,073	703	2,073	703	1,891	781
Увс	1009	766	1826	693	1,799	547	1,754	516	1,973	578
Ховд	703	898	1864	1138	1,706	666	1,789	738	1,940	721

Гадагшаа жилжилт хөдөлгөөн манай аймагт төдийлөн буурахгүй байна. Энэ нь зах зээлээс алслагдмал, дэд бүтэц хөгжөөгүй, ажлын байр хомс, дан ганц мал аж ахуйд суурилсан эдийн засгийн бүтэцтэй, бүтээгдэхүүний үнэ ханш өндөр, эрүүл мэндийн үйлчилгээний өртөг өндөр, мөн сонгуультай холбоотой шилжилт зэргээс шалтгаалж байна. Шилжилт хөдөлгөөнийг сааруулахад татварын хөнгөлттэй бодлого хэрэгжүүлэх, дэд бүтэц, зам харилцаа, хөдөө аж ахуйн чиглэлийн боловсруулах үйлдвэрийг хөгжүүлэн ажлын байрыг нэмэгдүүлэх, эрүүл мэндийн салбарт эмчилгээ үйлчилгээг эрчимжүүлэх, орчин үеийн шинжилгээ оношлогоо эмчилгээний нэгдсэн төв байгуулах, боловсролын салбарын материаллаг баазыг өргөжүүлэн хүүхдийн сурч боловсрох ая тухтай орчинг бүрдүүлэх, эрүүл мэнд боловсролын салбарын мэргэшсэн боловсон хүчнээр хангах зэрэг бодлого, арга хэмжээг дэс дараатай авч хэрэгжүүлэх шаардлагатай байна. Үгүй бол хэтийн тооцоонд тусгагдсансан шиг 30 мянган хүн амтай болох нь ойрхон байна.

ХАВСРАЛТ ХҮСНЭГТ

ӨРХИЙН ТОО, бүс, аймаг, нийслэлээр

Аймаг	2013	2014	2015	2016	2017
Улсын дүн	794090	823412	859106	869849	885639
Баруун бүс	19554	20097	20553	20848	21205
Баян-Өлгий	21171	22411	23082	23497	23626
Говь-Алтай	15578	15786	16072	16254	16494
Завхан	20156	20495	20695	21078	21474
Увс	20248	20719	21212	21494	21796
Ховд	20618	21072	21706	21918	22634
Хангайн бүс	27070	27589	28221	28506	29093
Архангай	26635	26809	26727	27125	27550
Баянхонгор	23796	24428	24821	25423	26270
Булган	17549	18227	18479	18791	19115
Орхон	25281	25973	28089	28190	28704
Өвөрхангай	32421	33015	33438	33540	34173
Хөвсгөл	36735	37083	37773	37969	38746
Төвийн бүс	20022	20409	20992	21296	21724
Говьсүмбэр	4680	4749	5017	5189	5364
Дархан-Уул	27906	28048	29971	30097	30133
Дорноговь	18554	19185	20018	20299	20844
Дундговь	13282	13448	13900	14128	14556
Өмнөговь	18788	19331	20098	20669	21278
Сэлэнгэ	29665	30040	29316	29521	29912
Төв	27277	28063	28622	29170	29984
Зүүн бүс	20124	20573	21217	21556	22256
Дорнод	22105	22405	22916	23324	24058
Сүхбаатар	16413	16679	17251	17561	18005
Хэнтий	21853	22634	23484	23784	24705
Улаанбаатар	333379	352812	376419	380828	386218

СУУРИН ХҮН АМЫН ТОО, бүс, аймаг, нийслэлээр

Аймаг	2012	2013	2014	2015	2016	2017
Улсын дүн	2867744	2930277	2995949	3057778	3119935	3177899
Баруун бүс	361000	363306	378889	390594	393069	400703
Баян-Өлгий	90511	92454	95151	100189	100172	102604
Говь-Алтай	53699	53329	56735	56209	56587	57484
Завхан	64620	64570	69732	69916	70546	71551
Увс	73824	73972	75792	80763	81278	82688
Ховд	78346	78981	81479	83517	84486	86376
Хангайн бүс	530193	532855	570080	577252	582873	593645
Архангай	85175	85654	93086	92059	93135	95106
Баянхонгор	77846	78432	83044	83936	84807	86594
Булган	54548	54522	60494	60014	60603	61289
Өвөрхангай	102148	101621	112992	112353	113157	115098
Хөвсгөл	117646	118679	126043	128159	129382	131561
Орхон	92830	93947	94421	100731	101789	103997
Төвийн бүс	467034	469909	480177	485525	492494	504319
Дорноговь	61302	62537	63808	65267	66450	68147
Дундговь	37773	37364	44351	44429	44762	45755
Өмнөговь	65373	67149	59694	61655	63307	65314
Сэлэнгэ	103543	103191	106212	106292	107513	109605
Төв	86818	85898	90107	90421	91660	94041
Дархан-Уул	97917	98969	99947	100939	101876	104074
Говьсүмбэр	14308	14801	16058	16522	16926	17383
Зүүн бүс	191387	192165	203829	208119	211052	216259
Дорнод	71275	71529	75194	76476	77579	79445
Сүхбаатар	52646	53147	57423	59034	59810	61131
Хэнтий	67466	67489	71212	72609	73663	75683
Улаанбаатар	1318130	1372042	1362974	1396288	1440447	1462973

ХҮН АМ ЗҮЙН АЧААЛАЛ, бүс, аймаг, нийслэлээр

Аймаг	2013	2014	2015	2016	2017
Улсын дүн	47.0	47.2	51.3	50.8	52.0
Баруун бүс	54.9	54.6	56.2	54.9	55.4
Баян-Өлгий	59.0	60.1	62.3	60.4	61.0
Говь-Алтай	50.9	48.6	51.6	50.3	50.3
Завхан	51.3	50.6	52.5	51.3	51.6
Увс	58.9	59.4	57.7	56.8	57.5
Ховд	54.3	54.2	57.0	55.8	56.7
Хангайн бүс	47.6	47.8	50.7	50.0	51.1
Архангай	47.5	48.6	51.8	51.1	51.8
Баянхонгор	51.0	50.9	52.6	51.9	52.9
Булган	45.7	45.9	48.3	47.5	48.4
Орхон	42.5	42.4	46.8	46.4	48.7
Өвөрхангай	49.8	50.2	52.7	52.0	52.9
Хөвсгөл	49.0	48.7	51.8	51.1	52.0
Төвийн бүс	47.8	48.3	51.5	51.3	52.2
Говьсүмбэр	50.8	52.6	55.1	55.9	56.8
Дархан-Уул	42.9	44.1	49.2	49.5	50.8
Дорноговь	48.5	49.0	52.8	51.4	51.9
Дундговь	49.4	49.7	51.7	51.3	51.9
Өмнөговь	50.4	50.5	52.1	51.8	52.4
Сэлэнгэ	44.6	44.6	48.7	48.6	49.5
Төв	48.0	47.9	50.9	50.4	52.2
Зүүн бүс	47.6	47.7	50.6	51.0	52.2
Дорнод	46.0	46.3	50.2	51.4	53.6
Сүхбаатар	46.9	47.3	49.6	49.6	50.9
Хэнтий	49.8	49.6	52.0	52.1	52.1
Улаанбаатар	44.4	44.6	50.4	49.9	51.3

ШИЛЖИН СУУРЬШСАН ХҮН АМЫН ТОО /аймаг, нийслэл, бүсээр/

Аймаг	2017		2016		2015		2014		2013	
	Шилжин ирсэн хүн ам	Шилжин явсан хүн ам	Шилжин ирсэн хүн ам	Шилжин явсан хүн ам	Шилжин ирсэн хүн ам	Шилжин явсан хүн ам	Шилжин ирсэн хүн ам	Шилжин явсан хүн ам	Шилжин ирсэн хүн ам	Шилжин явсан хүн ам
Улсын дүн	37443	32806	50683	52189	53912	53684	54390	55864	54673	56010
Баруун бүс	3406	3587	3907	8985	2564	8329	2659	7948	2500	8051
Баян-Өлгий	317	353	270	2570	262	1328	218	695	233	615
Говь-Алтай	573	604	716	1146	386	1423	484	1637	187	1632
Завхан	852	918	1090	1579	703	2073	703	2073	781	1891
Увс	766	1009	693	1826	547	1799	516	1754	578	1973
Ховд	898	703	1138	1864	666	1706	738	1789	721	1940
Хангайн бүс	7856	6954	6911	11509	6351	13038	6716	15854	7422	15479
Архангай	1022	744	667	1226	637	1706	570	2337	637	1706
Баянхонгор	853	663	833	1444	545	1614	572	1922	519	1723
Булган	1168	1383	1321	1663	1072	1800	1937	1831	1186	1866
Орхон	2461	2009	2202	2989	2374	3263	2132	4285	3505	4705
Өвөрхангай	1152	1053	1049	2316	849	2639	762	3121	780	3365
Хөвсгөл	1200	1102	839	1871	874	2016	743	2358	795	2114
Төвийн бүс	12458	8759	11875	13469	11194	15905	10880	16873	12031	16578
Говьсүмбэр	639	489	745	687	799	677	748	748	816	714
Дархан-Уул	2533	1931	2257	3147	2306	3677	2563	3963	2850	3948
Дорноговь	1888	1224	1607	1547	1505	1912	1516	1590	1673	1554
Дундговь	807	593	701	1155	1152	792	669	1450	618	1629
Өмнөговь	1660	784	1564	1129	1130	1369	1089	1277	1754	1191
Сэлэнгэ	2510	2181	2514	2999	1999	3900	2135	4219	2214	3843
Төв	2421	1557	2487	2805	2303	3578	2160	3626	2106	3699
Зүүн бүс	3388	2075	2794	3884	3506	4710	2779	5180	2593	5231
Дорнод	1070	683	567	1016	698	891	698	1992	605	1790
Сүхбаатар	628	464	672	961	905	900	730	1082	778	1113
Хэнтий	1690	928	1555	1907	1903	2919	1351	2106	1210	2328
Улаанбаатар	10335	11431	25196	14342	30297	11702	31356	10009	30127	10671

ШИЛЖИН СУУРЬШСАН ХҮН АМЫН ТОО /сумдаар/

Сумын нэр	2017 он		2016 он		2015 он		2014 он		2013 он	
	Шилжин ирсэн хүн ам	Шилжин явсан хүн ам	Шилжин ирсэн хүн ам	Шилжин явсан хүн ам	Шилжин ирсэн хүн ам	Шилжин явсан хүн ам	Шилжин ирсэн хүн ам	Шилжин явсан хүн ам	Шилжин ирсэн хүн ам	Шилжин явсан хүн ам
Дүн	852	918	1100	1579	1084	2213	703	2073	1615	2696
Óèàñòàé	202	255	233	427	206	495	235	634	552	654
Àèààððààí	29	31	22	32	63	71	13	84	8	51
Àñãàò	7	14	19	24	22	53	7	23	43	31
Áàÿí òÿñ	25	38	95	131	40	88	18	59	37	106
Áàÿí òàéððàí	5	17	30	24	35	66	11	39	26	75
Ä° ðä° èæèí	30	15	46	16	51	80	29	50	77	47
Çàãðàí ì àí äàè	12	5	15	15	26	40	4	35	29	35
Èäÿð	21	14	16	28	55	102	1	42	88	133
Èõ-óóè	84	72	79	106	74	155	63	154	58	146
Í °ì ð° ä	30	26	50	47	15	40	12	52	38	54
Î òã í	13	11	13	34	23	97	27	52	27	143
Ñàí ì àðãàò	11	26	12	46	25	52	3	77	13	75
Ñí í æè í	19	19	18	31	33	51	15	44	7	57
Òè ñí í òÿí äÿè	118	120	215	235	139	196	115	206	214	264
Òçäÿàðÿé	15	22	40	71	11	48	18	73	42	44
Òÿèì ÿí	15	20	23	45	52	96	16	65	50	115
Òÿñ	118	107	68	96	66	101	32	130	96	134
Óðãàì àè	12	7	24	23	40	51	22	29	7	77
Öàãàí òàéððàí	20	10	12	18	21	74	6	38	30	61
Öàãàí òèóóò	29	23	13	31	20	60	13	46	27	119
Öÿöÿí -Óóè	3	21	6	17	3	48	6	34	9	36
Øèè ççñòÿé	12	11	24	42	5	38	17	47	27	77
Ýðäÿí ÿòàéððàí	7	6	15	21	32	51	15	27	32	45
ßðóó	15	28	12	19	27	60	5	33	78	117

АШИГЛАСАН МАТЕРИАЛ:

- Хүн ам, өрхийн мэдээллийн сан
- 2017 оны Завхан аймгийн нийгэм эдийн засгийн танилцуулга
- Монгол улсын статистикийн эмхтгэл 2017 он
- Завхан аймгийн статистикийн эмхтгэлүүд
- Жилийн эцсийн хүн амын мэдээнүүд
- www.nso.mn
- www.1212.mn
- Хүн амын үзүүлэлтийг тооцох аргачлал, түүнийг ашиглах гарын авлага цуврал

ЗАВХАН АЙМГИЙН СТАТИСТИКИЙН ХЭЛТЭС

СУДАЛГААГ ХИЙСЭН:

АХЛАХ МЭРГЭЖИЛТЭН Д.БАТНАСАН

ХЯНАСАН:

ХЭЛТСИЙН ДАРГА Б.ЦЭГМИД

ТЭМДЭГЛЭЛ

