



СТАТИСТИК БОЛ НИЙГМИЙН ТОЛЬ МӨН



ЗАВХАН АЙМГИЙН 2017 ОНЫ ХӨДӨӨ АЖ АХУЙН САЛБАРЫН ДЭЛГЭРЭНГҮЙ ТАНИЛЦУУЛГА



АГУУЛГА

1. Зорилго

2. Мал аж ахуй

- 2.1.1 Малтай өрх, малчдын тоо, улс бүсийн түвшинд
- 2.1.2 Малтай өрхийн бүлэглэлт
- 2.1.3 Мал аж ахуйн бүтээгдэхүүн үйлдвэрлэл
- 2.1.4 Мал сүргийн тоо, толгой
- 2.1.5 Сүргийн бүтэц
- 2.1.6 Хээлтэгч, хээлтүүлэгч мал
- 2.1.7 Төл бойжилт
- 2.1.8 Том малын зүй бус хорогдол
- 2.1.9 Малын хээл хаялт, сувайралт
- 2.1.10 Малын тооны өсөлт бууралтад нөлөөлсөн үзүүлэлтүүд
- 2.1.11 Малын хэрэглээний зарлага
- 2.1.12 Нутгийн шилдэг омог, цэвэр үүлдэр, эрлийз мал
- 2.1.13 Малчдын нийгэм ахуйн зарим үзүүлэлт
- 2.1.14 Малжуулалт
- 2.1.15 Шинээр гаргасан, засварласан худаг
- 2.1.16 Худаг, усан сан
- 2.1.17 Малын хашаа

3. Газар тариалан

- 3.1.1 Малын тэжээлийн үйлдвэрлэлт
- 3.1.2 Тариалсан талбай
- 3.1.3 Хураасан ургац

4. Мал эмнэлэгийн үйлчилгээ

5. Дүгнэлт, санал

6. Мэдээллийн эх үүсвэр

ЗОРИЛГО

Манай аймгийн хөдөө аж ахуйн салбарын өнөөгийн байдалд дүгнэлт хийж, цаашид авч хэрэгжүүлэх арга хэмжээг боловсруулах, төлөвлөхөд энэхүү танилцуулга, судалгааны материал суурь мэдээлэл нь болно гэдэгт итгэж байна.

Хөдөө аж ахуйн салбарын үйл ажиллагаа нь бусад хүчин зүйлээс илүүтэйгээр байгаль, цаг агаараас хамааралтай бөгөөд үйлдвэрлэсэн бүтээгдэхүүн нь үндсэндээ хүн амын хүнсний хэрэглээ, боловсруулах үйлдвэрлэлийн болон үйлчилгээний салбарын түүхий эдийн хэрэглээг хангахад чиглэгддэг.

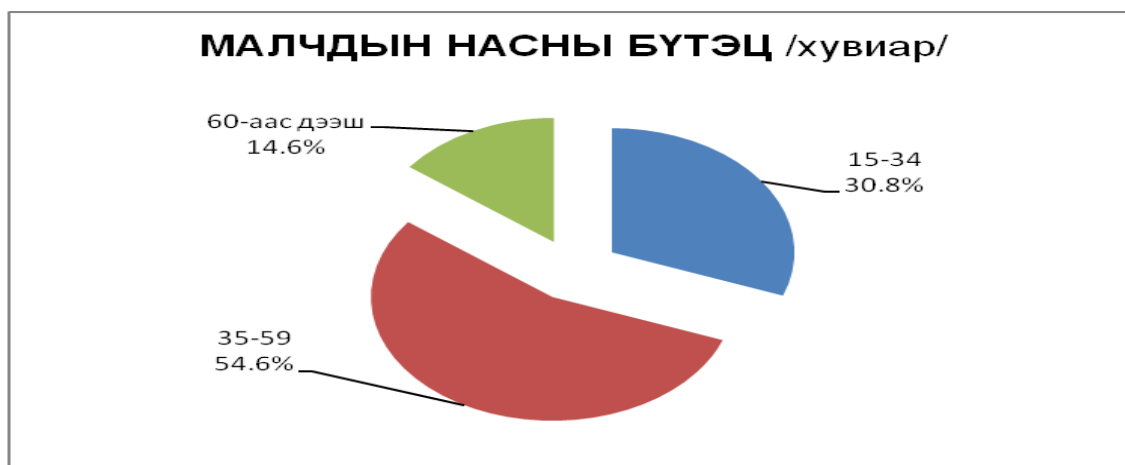
Дэлхийн олон улс орнуудын нэгэн адил манай улс, аймгийн эдийн засгийн хөгжилд хөдөө аж ахуйн салбар нь ихээхэн чухал байр эзэлдэг салбарын нэг юм.

Танилцуулгад мал аж ахуйн салбарын ирээдүйн хөгжил, малчдын амьжиргааны талаарх бодлого, малын тооны өсөлт өөрчлөлт, бүтэц, мал төллөлт, үржлийн байдал, зүй бус хорогдол, сувайралт хээл хаялт, тэжээвэр амьтад, хээлтэгч, хээлтүүлэгч, түүний тохироо болон малтай өрх, малчдын нийгмийн байдал, малын тооны өсөлт бууралтад нөлөөлж буй хүчин зүйлийг тодорхойлох, цаашид авч хэрэгжүүлэх зорилтын талаар асуудал дэвшүүлэхийг зорьлоо.

”Монгол Улсын үндсэн хууль”-д ”Мал сүрэг үндэсний баялаг” мөн гэж хуульчлан зааж, мал тооллогыг улсын хэмжээнд жил бүр зохион байгуулж, үр дүнг нь макро түвшинд хийгддэг тооцоо, судалгаанд ашиглаж, салбарын талаар удирдлагын шийдвэр гаргах мэдээллийн гол эх үүсвэр болгон ашиглаж байна.

ХӨДӨӨ АЖ АХУЙ

Малчдын тоо: 16.8 мянган малчид мал аж ахуйн үйлдвэрлэл эрхэлж байна. Малчдын 30.8 хувь нь 15-34 насны залуучууд, 54.6 хувь нь 35-59 насны хүмүүс, 14.6 хувь нь тэтгэвэрийн насны хүмүүс тус тус эзэлж байна.



	2011	2012	2013	2014	2015	2016	2017
Малтай өрх	11993	11759	11886	11983	12176	12931	13171
Малчин өрх	8335	8033	7764	7978	8258	8807	9121
Малчдын тоо	16811	15990	15386	15762	16081	16960	16775
Үүнээс:15-34 нас	6561	6014	5385	5274	5116	5084	5129
35-59 нас	7868	8025	8132	8602	9022	9818	9164
60 ба түүнээс дээш	2382	1951	1869	1886	1943	2058	2453

Завхан аймгийн бүсэд эзлэх байр суурь

	Улсын дүн		Баруун бүс		Завхан аймаг		Завхан аймгийн бүсэд эзлэх хувь
	2016	2017	2016	2017	2016	2017	
Малын тоо /мян.тол/	61549.3	66219.0	15135.9	16201.6	3406.2	3597.3	22.2
Малтай өрхийн тоо	223760	228950	62018	63112	12931	13171	20.9
Малчин өрхийн тоо	160650	169743	40593	42378	8807	9121	21.5
Нэг малчин өрхөд ногдох малын тоо	383	390	373	382	387	394	-
Малчдын тоо	311386	303590	82241	79192	16960	16775	21.2

Жилийн эцсийн мал тооллогын дүнгээр улсын хэмжээнд 66.2 сая мал тоологдсоны 5.4 хувийг манай аймгийн мал сүрэг эзэлж байна. Бүсийн хэмжээнд 16.2 сая мал тоологдсоны 3.6 сая буюу 22.2 хувийг манай аймгийн малын тоо эзэлж байна. Малтай

өрхийн тоогоор бүсэд 20.9 хувь, малчин өрхийн тоогоор 21.5 хувь, малчдын тоогоор 21.2 хувийг тус тус эзэлж байна.

Малтай өрхийн бүлэглэлт:

Энэ онд 13171 малтай өрх тоологдлоо. Малтай өрхийг малын тоогоор нь бүлэглэн авч үзвэл: Аймгийн дүнгээр нийт амины малтай өрхийн 3.7 хувь нь 10 хүртэл малтай, 8.2 хувь нь 11-30 малтай, 7.9 хувь нь 31-50 малтай, 14.4 хувь нь 51-100 малтай, 22.4 хувь нь 101-200 толгой малтай, 27.4 хувь нь 201-500 малтай, 11.0 хувь нь 501-1000 хүртэл малтай, 5.0 хувь нь 1000 дээш малтай өрхүүд тус тус эзэлж байна. Нийт амины малтай өрхийн 56.6 хувь нь 200 хүртэл малтай байна.

Малтай өрхийн малын бүлэглэлт

/тоогоор/

	Өрхийн тоо	Малын тоо бүгд	Үүнээс				
			Тэмээ	Адуу	Үхэр	Хонь	Ямаа
10 хүртэлх малтай	490	2885	1	427	1591	375	491
11-30 малтай	1078	22226	1	1670	4408	8116	8031
31-50 малтай	1042	42601	23	3190	4951	16605	17832
51-100 малтай	1903	141410	134	9976	13570	61364	56366
101-200 малтай	2947	431198	323	27428	32428	204624	166395
201-500 малтай	3612	1156974	1645	70917	65606	568907	449899
501-999 малтай	1436	958377	2470	50517	41578	501985	361827
1000-1499 малтай	568	648692	2286	31547	21761	356901	236197
1500-2000 малтай	70	118177	342	7900	4669	68843	36423
2000-аас дээш малтай	25	61457	255	2835	1401	41441	15525
Дүн	13171	3583997	7480	206407	191963	1829161	1348986

Малчин өрхийн бүлэглэлт:

Энэ онд 9121 малчин өрх тоологдлоо. Малын тоогоор бүлэглэн авч үзвэл нийт малчин өрхийн 1.4 хувь нь 10 хүртэл малтай, 4.9 хувь нь 11-30 малтай, 5.2 хувь нь 31-50 малтай, 11.1 хувь нь 51-100 малтай, 22.0 хувь нь 101-200 толгой малтай, 33.3 хувь нь 201-500 малтай, 14.9 хувь нь 501-1000 хүртэл малтай, 7.2 хувь нь 1000 дээш малтай өрхүүд тус тус эзэлж байна. Малчин өрхийн 44.7 хувь нь 200 хүртэл малтай байна.

Малчин өрхийн бүлэглэлт

	Өрхийн тоо	Малын тоо бүгд, толгой	Үүнээс				
			Тэмээ	Адуу	Үхэр	Хонь	Ямаа
10 хүртэлх малтай	130	863	-	118	366	172	207
11-30 малтай	448	9540	1	584	1603	4024	3328
31-50 малтай	474	19511	17	1544	2424	7826	7700
51-100 малтай	1014	75989	108	5833	7846	33867	28335
101-200 малтай	2008	296142	216	19878	23375	140643	112030
201-500 малтай	3038	986955	1543	61811	57156	483264	383181
501-999 малтай	1357	910022	2338	48487	39968	478221	341008
1000-1499 малтай	557	636274	2253	30964	21458	349813	231786
1500-2000 малтай	70	118177	342	7900	4669	68843	36423
2000-аас дээш малтай	25	61457	255	2835	1401	41441	15525
Дүн	9121	3114930	7073	179954	160266	1608114	1159523

Мал сүргийн тоо толгой: 2017 оны жилийн эцсийн мал тооллогын дүнгээр 3597.3 мянган толгой мал үүнээс 1444.8 мянган хээлтэгч тоологдож, өнгөрсөн оноос нийт малын тоо 191.1 (5.6%) мянга, тэмээ 0.6 (8.2%) мянга, адуу 21.3 (11.4%) мянга, үхэр 19.8 (11.5%) мянга, хонь 107.5 (6.2%) мянга, ямаа 41.9 (3.2%) мянган толгойгоор тус тус өссөн байна. Нийт тоологдсон малын тоогоор Алдархаан сум 296.7 мянган толгой мал, 152.3 мянган ямаагаар, Их-Уул сум 17.1 мянган адуу, 26.9 мянган үхэр, 146.4 мянган хониор, Дөрвөлжин сум 2.2 мянган тэмээгээр тус тус тэргүүлж, мянгаас дээш малтай өрх 662 боллоо.

Нийт малын тоо

	\мян.толгой\									
	2008	2009	2010	2011	2012	2013	2014	2015	2016	2017
Тэмээ	6.6	6.6	5.8	6.2	6.3	6.3	6.5	6.7	6.9	7.5
Адуу	129.4	124.0	93.4	105.4	116.8	130.1	147.4	163.1	186.2	207.4
Үхэр	149.8	137.4	73.7	83.3	98.3	115.3	138.9	158.9	172.4	192.2
Хонь	1554.6	1462.0	859.1	979.6	1147.9	1280.0	1464.4	1562.6	1730.2	1837.7
Ямаа	1295.6	1097.6	685.7	831.6	910.7	1007.3	1138.6	1241.7	1310.5	1352.5
Дүн	3136.0	2827.6	1717.7	2006.1	2280.0	2539.0	2895.9	3133.0	3406.2	3597.3
Улсын дүнд эзлэх хувь	7.2	6.5	5.2	5.5	5.6	5.6	5.6	5.6	5.5	5.4



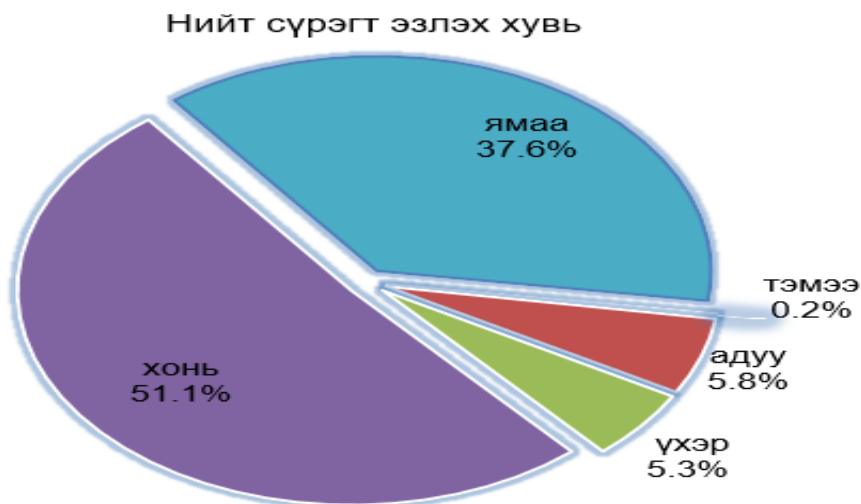
Аймагт малаараа тэргүүлсэн сум

Малын төрөл	Бүх малаар	Тэмээ	Адуу	Үхэр	Хонь	Ямаа
Сумын нэр	Алдархаан	Дөрвөлжин	Их-Уул	Их-Уул	Их-Уул	Алдархаан
Малын тоо	296696	2235	17148	26864	146375	152325

Аймагт малаараа тэргүүлсэн баг

	Бүх малаар	Тэмээ	Адуу	Үхэр	Хонь	Ямаа
Сумын нэр	Алдархаан	Дөрвөлжин	Сантмаргаз	Их-Уул	Их-Уул	Алдархаан
Багийн нэр	Өгөөмөр	Таван толгой	Баяннуур	Зарт	Хуягт	Өгөөмөр
Малын тоо	78234	823	4391	7866	41455	43719

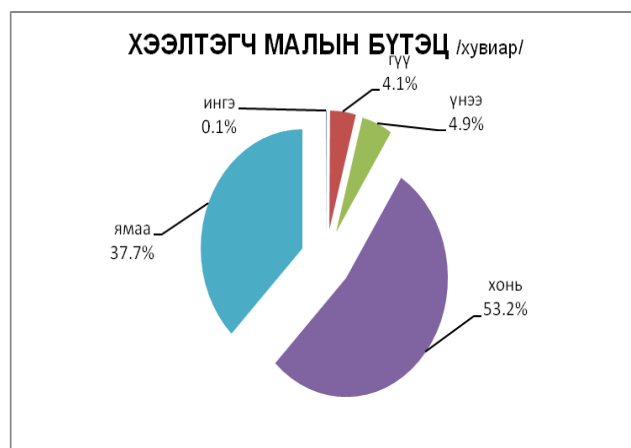
Сүргийн бүтэц: : Нийт мал сүргийн дотор тэмээ 0.2 хувь, адуу 5.8 хувь, үхэр 5.3 хувь, хонь 51.1 хувь, ямаа 37.6 хувийг эзэлж, бод мал, хонин сүргийн хувийн жин нэмэгдэж сүргийн зохистой бүтэц бүрдэж байна.



Хээлтэгч, хээлтүүлэгч мал Тооллогоор 1444.8 мянган хээлтэгч тоологдсон нь өнгөрсөн оноос 64.9 (4.7%) мянгаар өсч, нийт сүргийн 40.2 хувийг хээлтэгч мал эзэлж байна. Хээлтэгчийг бүтцээр авч үзвэл ингэ 0.1 хувь, гүү 4.1 хувь, үнээ 4.9 хувь, эм хонь 53.2 хувь, эм ямаа 37.7 хувийг эзэлж байна. 2017 онд нийт 23.0 мянган хээлтүүлэгч мал тоологдлоо.

Хээлтэгч малын тоо

	2009	2010	2011	2012	2013	2014	2015	2016	2017
Ингэ	1.4	1.4	1.6	1.6	1.6	1.8	1.9	1.9	2.0
Гүү	35.2	27.5	30.8	33.2	36.9	41.1	45.2	52.2	58.9
Үнээ	52.5	31.3	34.1	38.2	43.5	51.0	57.1	63.2	70.6
Эм хонь	632.9	400.2	421.6	500.3	556.4	624.3	655.9	725.9	769.0
Эм ямаа	470.3	321.8	342.0	382.6	420.0	464.4	499.0	536.6	544.3
Дүн	1192.3	782.2	830.1	955.9	1058.4	1182.6	1259.1	1379.8	1444.8



Төл бойжилт: Аймгийн хэмжээнд 2017 онд оны эхний төллөх насны 1379.8 мянган хээлтэгч малын 1267.1 мянга (91.8%) нь төллөжээ. Гүүний 87.5%, үнээний 89.8%, ингэний 57.6%, эм хонины 93.3%, эм ямааны 90.6% нь төллөсөн байна. Төллөлтийн хувь өмнөх оноос 11.3 пунктээр өссөн байна. Гарсан төлийн 1235.1 мянган (97.4%) төл бойжиж байна. Төл бойжилтын хувь 3.0 пунктээр өссөн байна.

Бойжуулсан төл

/мян.толгой/

	2008	2009	2010	2011	2012	2013	2014	2015	2016	2017
Ботго	0.5	0.6	0.5	0.8	0.9	1.0	0.8	0.9	0.8	1.1
Унага	23.4	21.3	10.9	21.1	24.5	27.7	31.8	34.9	38.3	44.4
Тугал	40.7	35.6	15.8	23.6	29.3	32.6	38.6	45.2	48.2	55.5
Хурга	522.3	502.9	199.2	345.4	396.5	457.5	524.9	575.8	568.3	661.4
Ишиг	388.1	326.6	110.0	272.6	312.2	339.5	382.8	417.7	393.9	472.7
Дүн	975.0	887.0	336.4	663.5	763.4	858.3	978.9	1074.5	1049.5	1235.1



100 эхээс бойжуулсан төл

/толгой/

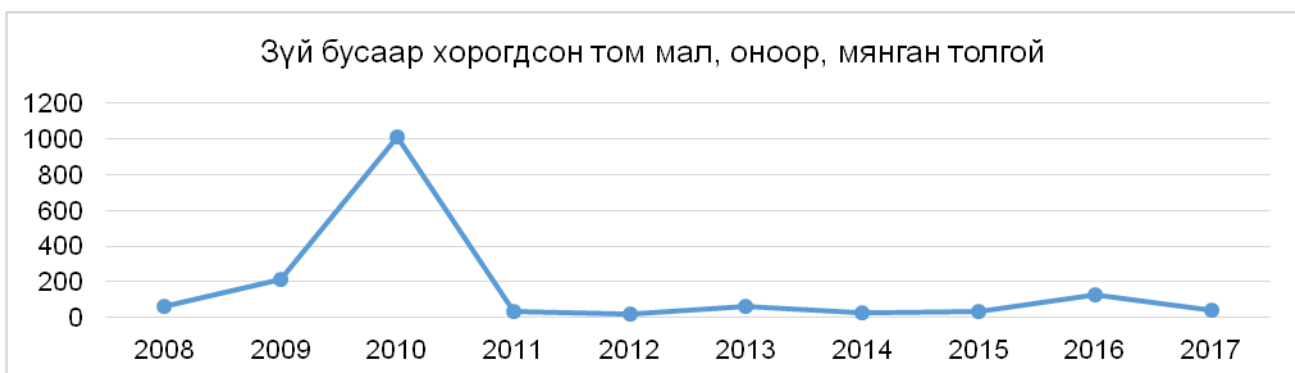
	2008	2009	2010	2011	2012	2013	2014	2015	2016	2017
Ботго	44	48	34	54	56	60	51	52	45	55
Унага	69	60	31	77	79	83	86	85	85	85
Тугал	77	65	30	75	86	85	89	89	84	88
Хурга	84	75	32	86	94	92	94	92	87	91
Ишиг	76	60	23	85	91	89	91	90	79	88
Дүн	80	68	28	85	92	90	92	91	83	90

Том малын зүй бус хорогдол: 2017 онд аймгийн дүнгээр 40.6 мянган том мал зүй бусаар хорогдсон нь оны эхний малын 1.2 хувь, нийт хорогдолд 2.6 хувийг өвчний хорогдол, 15.1 хувийг хээлтэгч малын хорогдол, 89.2 хувийг бог малын хорогдол тус тус эзэлж байна. Том малын зүй бусын хорогдлыг өнгөрсөн оны мөн үетэй харьцуулахад 90.6 мянгаар буюу 3.2 дахин буурсан байна.

Зүй бус хорогдол

/мян.толгой/

	2008	2009	2010	2011	2012	2013	2014	2015	2016	2017
Тэмээ	0.1	0.1	0.4	-	-	0.1	-	-	-	-
Адуу	2.6	5.7	30.0	1.6	1.5	3.0	1.0	1.1	2.6	1.7
Үхэр	6.0	13.2	68.1	3.1	1.2	3.0	1.0	0.9	8.2	2.7
Хонь	25.2	89.7	501.0	15.4	9.4	28.4	11.4	22.2	56.2	20.9
Ямаа	32.0	102.2	411.5	12.7	8.1	25.9	12.1	9.4	64.2	15.3
Бүгд	65.9	210.9	1011.0	32.8	20.2	60.4	25.5	33.6	131.2	40.6



Малын хээл хаялт, сувайралт: Энэ онд 15.4 мянган хээлтэгч хээл хаясан нь өнгөрсөн оноос 28.8 мянган толгой буюу 2.9 дахин буурсан, 95.0 мянган хээлтэгч мал сувайрсан нь өмнөх оноос 2.6 мянгаар буюу 2.6 хувиар буурсан байна.

Хээл хаясан хээлтэгч

	2011	2012	2013	2014	2015	2016	2017
Ингэ	2	1	14	1	4	4	9
Гүү	1085	601	966	733	657	972	746
Үнээ	1241	488	837	733	678	1225	825
Эм хонь	7401	4061	6823	4744	7465	10574	6245
Эм ямаа	10554	7904	10286	6895	8958	31418	7575
Дүн	20283	13055	18926	13106	17762	44193	15400

Сувайрсан хээлтэгч

	2011	2012	2013	2014	2015	2016	2017
Ингэ	54	18	49	19	29	33	45
Гүү	3459	3742	3086	3518	3930	5453	5946
Үнээ	4363	3674	3538	3438	4240	5742	6027
Эм хонь	29094	17883	20019	17561	28921	41698	40808
Эм ямаа	26685	16445	19394	17423	26606	44644	42190
Дүн	63655	41762	46086	41959	63726	97570	95016

Малын тооны өсөлт, бууралтад нөлөөлсөн үзүүлэлтүүд

	2013	2014	2015	2016	2017	2016/2017	
						Хувь	зөрүү
Бойжуулсан төл /мян.тол/	858.3	978.9	1074.5	1049.5	1235.1	117.7	185.6
100 эхээс бойжуулсан төл	90	92	91	83	90	108.4	7
Том малын зүй бус хорогдол /мян.тол/	60.4	25.5	33.6	131.2	40.6	30.9	-90.6
Төлийн хорогдол /мян.тол/	30.9	22.8	26.4	61.9	32.8	53.0	29.1
Хээлтэгч малын тоо /мян.тол/	1058.4	1182.6	1259.1	1379.8	1444.8	104.7	65.0
Хээл хаясан /мян.тол/	18.9	13.1	17.8	44.2	15.4	34.8	-28.8
Сувайрсан /мян.тол/	46.1	42.0	63.7	97.6	95.0	97.3	-2.6

Малын хэрэглээний зарлага: Оны эхний нийт малын 29.5 хувьтай тэнцэх 1003.4 мянган малыг хэрэглээнд зарцуулсан байна. Малтай нэг өрхөд дунджаар 76 толгой малыг хэрэглээнд зориулан зарцуулсаныг аймгийн нийт өрхөд харьцуулвал нэг өрхөд дунджаар 47 толгой малыг хэрэглээндээ зарцуулсан байна.

Малын хэрэглээний зарлага

	2015	2016	2017	Оны эхний малд эзлэх хувь		
				2015	2016	2017
Бүгд	803767	645121	1003429	27.8	20.6	29.5
Тэмээ	750	613	479	11.4	9.1	6.9
Адуу	18080	12583	21501	12.3	7.7	11.5
Үхэр	24341	26514	33010	17.5	16.7	19.2
Хонь	455284	344585	532988	31.1	22.1	30.8
Ямаа	305312	260826	415451	26.8	21.0	31.7

Нутгийн шилдэг омог, цэвэр үүлдэр, эрлийз, нутгийн сайжруулсан үүлдрийн малын тоо: 2017 онд цэвэр үүлдэрийн үхэр 2.6 мянга, цэвэр үүлдэрийн адуу 11.2 мянга, тэс хэвшлийн адуу 8.3 мянга, шилдэг үүлдэрийн ямаа 226.4 мянга, цэвэр үүлдэрийн сартуул хонь 502.8 мянга тус тус тоологдсон байна.

Тэжээвэр амьтад: 69 гахай, 148 шувуу /тахиа/ тус тус тоологдлоо.

Малчдын нийгэм ахуйн зарим үзүүлэлт: Малчдын нийгэм ахуйн зарим үзүүлэлтийг судлахад малчин өрхийн 90.4 хувь нь цахилгааны эх үүсгүүртэй, 82.2 хувь нь телевизортой, 80.2 хувь нь сансрын антентай, 53.7 хувь нь авто машинтай, 54.8 хувь нь мотоцикльтой байна.

	Өрхийн тоо				Малчин өрхийн тоонд эзлэх хувь			
	2014	2015	2016	2017	2014	2015	2016	2017
Цахилгаантай	7284	7551	7896	8241	91.3	91.4	89.7	90.4
Телевизортой	6665	7075	7451	7497	83.5	85.7	84.6	82.2
Автомашинтай	4575	4812	5052	4897	57.3	58.3	57.4	53.7
Мотоцикльтэй	4963	5122	4999	5002	62.2	62.0	56.8	54.8
Трактортой	123	110	114	90	1.5	1.3	1.3	1.0

Завхан аймгийн бүсэд эзлэх байр, суурь

	Улсын дүн		Баруун бүс		Завхан аймаг		Завхан аймгийн бүсэд эзлэх хувь
	2016	2017	2016	2017	2016	2017	
Цахилгаан үүсгүүртэй өрх	138343	138459	34118	35108	7896	8241	23.5
Телевизортой өрх	118699	120219	27915	28428	7451	7497	26.4
Авто машинтай өрх	72825	71370	18357	17909	5052	4897	27.3
Мотоцикльтой өрх	72055	76633	19992	19846	4999	5002	25.2

Малжуулалт : Энэ онд аймгийн дүнгээр 144 өрхийг 515.9 сая төгрөгийн 9149 толгой малаар малжуулсан байна. Малжуулах арга хэмжээнд зарцуулсан хөрөнгийн 48.7 хувийг орон нутгийн хөрөнгөөр, 51.3 хувь нь бусад эх үүсвэрээс санхүүжигдсэн байна.

Худаг, усан сан: Энэ онд 12 худаг шинээр гаргаж, 16 худагт засвар хийж нийт 252.7 сая төгрөг зарцуулсан байна.

Малын хашаа: 2017 оны тооллогоор 5031 өрхийн 11645 хашаа, 5 аж ахуйн нэгж, байгууллагын 15 хашаа тоологдлоо.

ГАЗАР ТАРИАЛАН, МАЛЫН ТЭЖЭЭЛ БЭЛТГЭЛ

Малын тэжээл: Энэ онд аймгийн дүнгээр 1226.7 тн таримал тэжээл, 15374.7 тн байгалийн хадлан, 312.5 тн гар тэжээл, 2852.0 тн хужир шүү тус тус бэлтгэлээ.

Тэжээл бэлтгэл

	2012	2013	2014	2015	2016	2017
Бүгд	22560.2	20914.1	19537.8	13858.6	24528.7	16913.9
Байгалийн хадлан	20486.3	17324.9	18066.0	12637.7	21191.3	15374.7
Таримал тэжээл	1250.4	2781.1	1099.1	1072.8	3077.1	1226.7
Гар тэжээл	823.5	808.1	372.7	148.1	260.3	312.5

Тариалсан талбай: 2017 онд нийт 1863.4 га-д тариалалт хийснээс 236.8 га-д төмс, 117.1 га-д хүнсний ногоо, 812.0 га-д үр тариа, 697.5 га-д таримал тэжээл тус тус тариалсан байна. Өнгөрсөн оноос нийт тариалсан талбай 126.8 га буюу 6.4 хувиар буурсан байна.

Тариалсан талбай

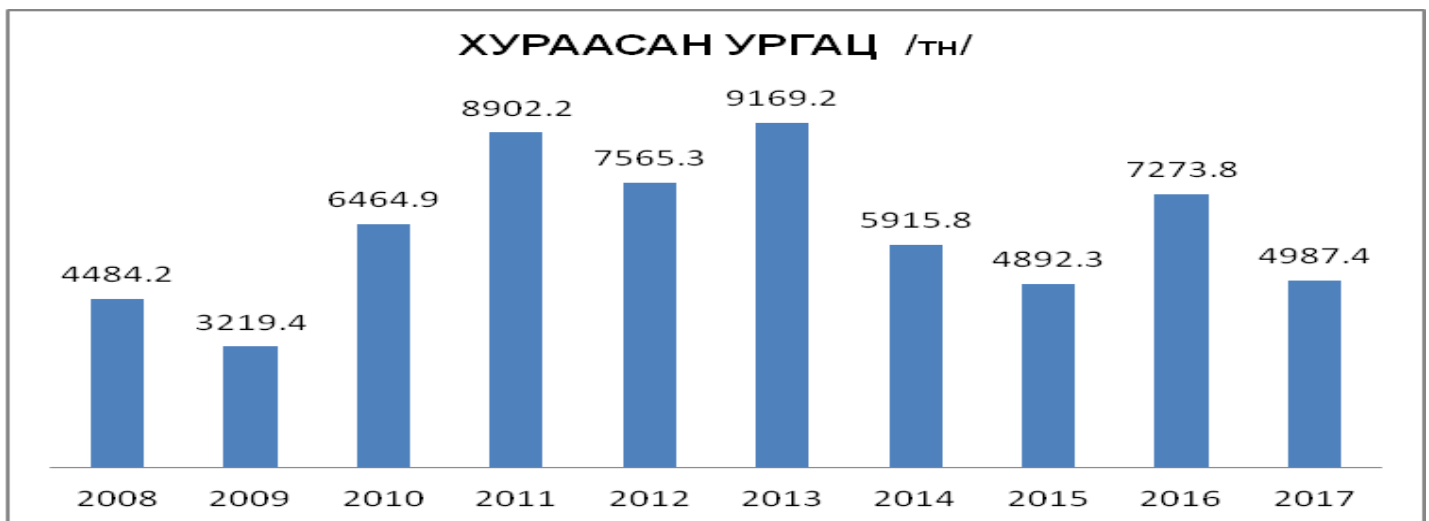
Бүгд	2008	2009	2010	2011	2012	2013	2014	2015	2016	2017
		599.7	870.4	1517.4	2522.3	4114.5	3283.4	2828.2	2428.5	1990.2
Үүнээс үр тариа	91.2	256.5	270.0	1310.0	3250.0	2300.0	1588.0	1580.0	805.0	812.0
Төмс	237.1	228.5	249.1	285.5	277.4	256.5	248.3	211.7	221.4	236.8
Хүнсний ногоо	130.7	97.9	103.8	149.4	148.9	145.4	143.4	116.8	116.0	117.1
Таримал тэжээл	140.7	287.5	894.5	777.4	438.2	581.5	848.5	520.0	847.8	697.5



Хураасан ургац: 2017 онд аймгийн дүнгээр 2127.5 тн төмс, 1120.2 тн хүнсний ногоо, 15374.7 тн хадлан, 312.5 тн гар тэжээл, 1226.7 тн таримал тэжээл, 513.0 тн үр тариа тус тус хураасан.

Хураасан ургац

Бүгд	2008	2009	2010	2011	2012	2013	2014	2015	2016	2017
		4484.2	3219.4	6464.9	8902.2	7565.3	9169.2	5915.8	4892.3	7273.8
Үүнээс үр тариа	1.5	118.1	616.0	1005.8	1320.0	2045.0	1195.0	730.0	610.0	513.0
төмс	2616.7	1673.7	2201.8	3533.5	3187.0	2752.6	2182.6	1879.2	2317.2	2127.5
хүнсний ногоо	1286.0	878.5	1062.6	2129.2	1807.9	1590.5	1439.1	1210.3	1269.5	1120.2
Тэжээлийн ургамал	580.0	549.1	2584.5	2233.7	1250.4	2781.1	1099.1	1072.8	3077.1	1226.7



Завхан аймгийн газрын нэгдмэл сан, үндсэн ангилалаар

	/мян.га/				
	2013	2014	2015	2016	2017
Нийт талбайн хэмжээ	8245.6	8245.6	8245.6	8245.6	8245.6
Хөдөө аж ахуйн газар	7060.9	7061.9	6993.5	6989.8	6989.8
Хот, тосгон, бусад суурины газар	16.9	16.0	15.7	18.9	18.9
Зам, шугам, сүлжээний газар	5.7	5.6	5.6	6.5	6.5
Ойн сан бүхий газар	490.7	490.7	490.7	490.6	490.6
Усны сан бүхий газар	81.0	81.0	81.0	81	80.9
Тусгай хэрэгцээний газар	591.7	590.4	658.0	658.9	658.9

Нийт 8245.6 мянган га талбайн 84.8 хувь нь хөдөө аж ахуйн газар, 0.2 хувь нь хот тосгон, бусад суурины газар, 0.1 хувь нь зам, шугам, сүлжээний газар, 5.9 хувь нь ойн сан бүхий газар, 1.0 хувь нь усны сан бүхий газар, 8.0 хувь нь тусгай хэрэгцээний газар тус тус эзэлж байна.

МАЛ ЭМНЭЛЭГИЙН ҮЙЛЧИЛГЭЭ

Халдварт өвчнөөс урьдчилан сэргийлэх арга хэмжээнд давхардсан тоогоор 1252.7 мян.толгой мал хамрагдаж, нэг малд 235 төгрөг, лабораторийн оношлогоо, шинжилгээнд давхардсан тоогоор 15.8 мянган толгой мал хамрагдаж, нэг малд 253 төгрөг, гоц халдварт өвчнөөс сэргийлэх вакцинжуулалтад давхардсан тоогоор 674.3 мян.толгой мал хамрагдаж, нэг малд 150 төгрөгийг тус тус зарцуулсан байна. Өмнөх онтой харьцуулахад нэг малд ногдох халдварт өвчнөөс урьдчилан сэргийлэх арга хэмжээний зардал 61.6 хувиар буурч, лабораторийн оношлогооны зардал 9.3 хувиар буурч, гоц халдварт өвчний вакцинжуулалтын зардал 11.0 хувиар өссөн байна.

Мал эмнэлэгийн арга хэмжээ

Он	Халдварт өвчнөөс урьдчилсан сэргийлэх арга хэмжээ			Лабораторийн оношилгоо, шинжилгээ		
	Хамрагдсан малын тоо /мян.толгой/	Зарцуулсан зардал /мян.төг/	1 малд ногдох зардал /төгрөгөөр/	Хамрагдсан малын тоо /мян.толгой/	Зарцуулсан /мян.төг/	1 малд ногдох зардал /төгрөгөөр/
2013	1262.0	711075.1	563	28.0	8000.0	286
2014	1343.0	656276.4	489	21.0	8000.0	381
2015	2164.9	768848.6	355	15.9	5203.0	327
2016	2177.7	766821.2	352	15.4	4408.1	286
2017	1252.7	294670.6	235	15.8	4000.0	253

үргэлжлэл

Он	Гоц халдварт өвчний вакцинжуулалтын зардал		
	Хамрагдсан малын тоо /мян.толгой/	Зарцуулсан зардал /мян.төг/	1 малд ногдох зардал /төгрөгөөр/
2013	150.0	35414.0	236
2014	182.0	47047.5	258
2015	200.0	52650.8	263
2016	1879.2	922443.8	491
2017	674.3	101149.3	150

ДҮГНЭЛТ

2017 онд аминдаа малтай 13.2 мянган өрх, үүнээс 9.1 мянган малчин өрхийн 16.8 мянган малчид мал аж ахуйн үйлдвэрлэл эрхэлж байна. Амины малтай өрх нь аймгийн нийт өрхийн 61.3 хувийг эзэлж, малчдын 30.6 хувь нь 16-34 насны залуучууд, 54.6 хувь нь 35-59 насны хүмүүс, 14.6 хувь нь тэтгэвэрийн насны хүмүүс тус тус эзэлж байна.

15-34 насны залуу малчдын тоо 0.9 хувиар өссөн байна. Малтай өрхийн тоо өнгөрсөн оноос 240-өөр буюу 1.9 хувиар, малчин өрхийн тоо 314-өөр буюу 3.6 хувиар тус тус өсчээ.

Тооллогын дүнгээр аймгийн нэг хүнд дунджаар 50 толгой мал, нэг өрхөд 167 толгой мал, нэг малчин өрхөд 394 толгой мал тус тус ногдож байна.

Малтай өрхийн тоогоор бүсэд 20.9 хувь, малчин өрхийн тоогоор 21.5 хувь, малчдын тоогоор 21.2 хувийг тус тус эзэлж байна.

2017 оны жилийн эцсийн мал тооллогын дүнгээр 3597.3 мянган толгой мал үүнээс 1444.8 мянган хээлтэгч тоологдож, өнгөрсөн оноос нийт малын тоо 191.1 (5.6%) мянга, тэмээ 0.6 (8.2%) мянга, адуу 21.3 (11.4%) мянга, үхэр 19.8 (11.5%) мянга, хонь 107.5 (6.2%) мянга, ямаа 41.9 (3.2%) мянган толгойгоор тус тус өссөн байна.

Улсын хэмжээнд 66.2 сая мал тоологдсоны 5.4 хувийг манай аймгийн мал сүрэг эзэлж байна. Бүсийн хэмжээнд 16.2 сая мал тоологдсоны 3.6 сая буюу 22.2 хувийг манай аймгийн малын тоо эзэлж байна.

Судалгааны үр дүнг үзэхэд мал аж ахуй, газар тариалангийн үйлдвэрлэлийн хувьд нэг малаас авах бүтээгдэхүүний хэмжээ, га-ийн ургацын хэмжээг нэмэгдүүлэх, малын ноос, ноолуур, арьс шир, сүүний чиглэлээр боловсруулах жижиг дунд үйлдвэрлэлийг дэмжин хөгжүүлэх шаардлагатай байна.

Малчин өрх бүр сүргийн зохистой бүтцийг бүрдүүлэн таван хошуу малтай байх, ашиг шим өндөртэй таваарлаг мал аж ахуйг хөгжүүлэх нь чухал байна.

Мал аж ахуйн салбарын үйлдвэрлэлд гарч байгаа өсөлт нь малын тооноос хамаарч байгаа бөгөөд цаашид нэг малын ашиг шим, чанарын үзүүлэлтэд анхаарлаа хандуулж, энэ чиглэлээр тодорхой арга хэмжээг үе шаттайгаар авч хэрэгжүүлэх, суурин болон бэлчээрийн хосолсон маллагаанд малчдын хөдөлмөрийг хоршуулах, бэлчээрийг усжуулахад чиглэсэн арга хэмжээ ихээхэн чухал юм.

Судалгааны хамрах хугацаа

2008-2017 он

Мэдээллийн эх үүсвэр

- Завхан аймгийн 2008-2017 оны жилийн эцсийн мал тооллогын материал
- 2011-2017 оны улсын статистикийн эмхэтгэл
- ҮСХ-ны жилийн эцсийн бюллетень танилцуулга
- www.1212.mn
- Аймгийн жилийн эцэс, сарын эмхэтгэл танилцуулга, статистикийн онолын товхимолууд

Танилцуулгыг хийсэн: Хэлтсийн мэргэжилтэн Т.Лхагвасүрэн

Танилцуулгыг хянасан: Хэлтсийн дарга Б.Цэгмид

2018.03.29