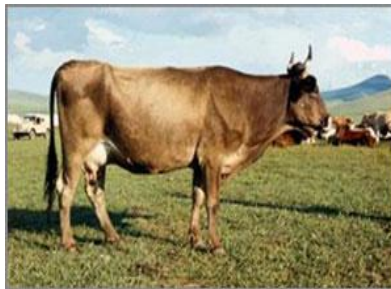




СТАТИСТИК БОЛ НИЙГМИЙН ТОЛЬ МӨН



## ЗАВХАН АЙМГИЙН 2016 ОНЫ ХӨДӨӨ АЖ АХУЙН САЛБАРЫН ДЭЛГЭРЭНГҮЙ ТАНИЛЦУУЛГА



---

## АГУУЛГА

### 1. Зорилго

### 2. Мал аж ахуй

- 2.1.1 Малтай өрх, малчдын тоо, улс бүсийн түвшинд
- 2.1.2 Малтай өрхийн бүлэглэлт
- 2.1.3 Мал аж ахуйн бүтээгдэхүүн үйлдвэрлэл
- 2.1.4 Мал сүргийн тоо, толгой
- 2.1.5 Сүргийн бүтэц
- 2.1.6 Хээлтэгч, хээлтүүлэгч мал
- 2.1.7 Төл бойжилт
- 2.1.8 Том малын зүй бус хорогдол
- 2.1.9 Малын хээл хаялт, сувайралт
- 2.1.10 Малын тооны өсөлт бууралтад нөлөөлсөн үзүүлэлтүүд
- 2.1.11 Малын хэрэглээний зарлага
- 2.1.12 Нутгийн шилдэг омог, цэвэр үүлдэр, эрлийз мал
- 2.1.13 Малчдын нийгэм ахуйн зарим үзүүлэлт
- 2.1.14 Малжуулалт
- 2.1.15 Шинээр гаргасан, засварласан худаг
- 2.1.16 Худаг, усан сан
- 2.1.17 Малын хашаа

### 3. Газар тариалан

- 3.1.1 Малын тэжээлийн үйлдвэрлэлт
- 3.1.2 Тариалсан талбай
- 3.1.3 Хураасан ургац

### 4. Мал эмнэлэгийн үйлчилгээ

### 5. Дүгнэлт, санал

### 6. Мэдээллийн эх үүсвэр

---

## ЗОРИЛГО

Манай аймгийн хөдөө аж ахуйн салбарын өнөөгийн байдалд дүгнэлт хийж, цаашид авч хэрэгжүүлэх арга хэмжээг боловсруулах, төлөвлөхөд энэхүү танилцуулга, судалгааны материал суурь мэдээлэл нь болно гэдэгт итгэж байна.

Хөдөө аж ахуйн салбарын үйл ажиллагаа нь бусад хүчин зүйлээс илүүтэйгээр байгаль, цаг агаараас хамааралтай бөгөөд үйлдвэрлэсэн бүтээгдэхүүн нь үндсэндээ хүн амын хүнсний хэрэглээ, боловсруулах үйлдвэрлэлийн болон үйлчилгээний салбарын түүхий эдийн хэрэглээг хангахад чиглэгддэг.

Дэлхийн олон улс орнуудын нэгэн адил манай улс, аймгийн эдийн засгийн хөгжилд хөдөө аж ахуйн салбар нь ихээхэн чухал байр эзэлдэг салбарын нэг юм.

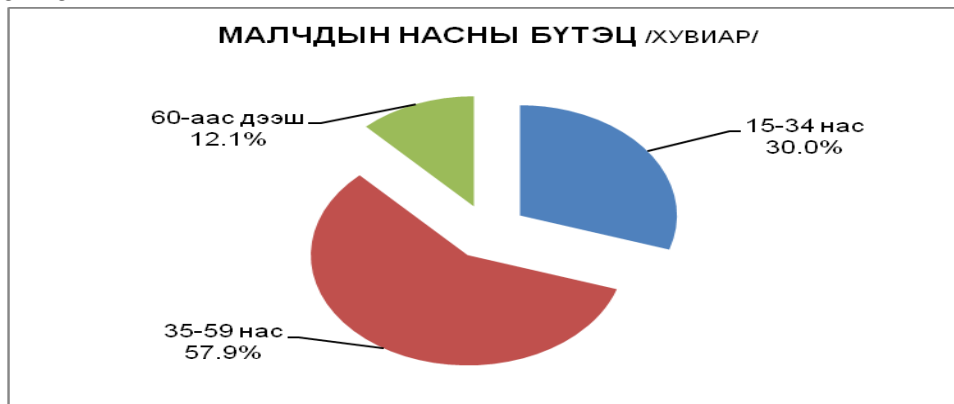
Танилцуулгад мал аж ахуйн салбарын ирээдүйн хөгжил, малчдын амьжиргааны талаарх бодлого, малын тооны өсөлт өөрчлөлт, бүтэц, мал төллөлт, үржлийн байдал, зүй бус хорогдол, сувайралт хээл хаялт, тэжээвэр амьтад, хээлтэгч, хээлтүүлэгч, түүний тохироо болон малтай өрх, малчдын нийгмийн байдал, малын тооны өсөлт бууралтад нөлөөлж буй хүчин зүйлийг тодорхойлох, цаашид авч хэрэгжүүлэх зорилтын талаар асуудал дэвшүүлэхийг зорьлоо.

”Монгол Улсын үндсэн хууль”-д ”Мал сүрэг үндэсний баялаг” мөн гэж хуульчлан зааж, мал тооллогыг улсын хэмжээнд жил бүр зохион байгуулж, үр дүнг нь макро түвшинд хийгддэг тооцоо, судалгаанд ашиглаж, салбарын талаар удирдлагын шийдвэр гаргах мэдээллийн гол эх үүсвэр болгон ашиглаж байна.

## ХӨДӨӨ АЖ АХУЙ

### Малтай өрх, малчдын тоо, бүлэглэлт

2016 онд аминдаа малтай 12.9 мянган өрх, үүнээс 8.8 мянган малчин өрхийн 17.0 мянган малчид мал аж ахуйн үйлдвэрлэл эрхэлж байна. Амины малтай өрх нь аймгийн хэмжээний нийт өрхийн 61.3 хувийг эзэлж, малчдын 30.0 хувь нь 15-34 насны залуучууд, 57.9 хувь нь 35-59 насны хүмүүс, 12.1 хувь нь тэтгэвэрийн насны хүмүүс тус тус эзэлж байна. Малчдын тоо өнгөрсөн оноос 5.5 хувиар өссөн ч, 15-34 насны залуу малчид 0.6 хувиар буурсан байна.



Мөн малчдын тоо 2010 оноос 4.5 хувиар, 15-34 насны малчид 30.8 хувиар тус тус буурсан байна. Тооллогын дүнгээс үзэхэд нийт малчдын 70.0 хувь нь 35-аас дээш насны малчид мал аж ахуйн үйлдвэрлэл эрхэлж байна.

Малтай өрхийн тоо өнгөрсөн оноос 755-аар буюу 6.2 хувиар, малчин өрхийн тоо 549-өөр буюу 6.6 хувиар тус тус өсчээ. Тооллогын дүнгээр аймгийн нэг хүнд дунджаар 48 толгой мал, нэг өрхөд 162 толгой мал, нэг малчин өрхөд 387 толгой мал тус тус ногдож байна.

	2010	2011	2012	2013	2014	2015	2016
Малтай өрх	12345	11993	11759	11886	11983	12176	12931
Малчин өрх	8707	8335	8033	7764	7978	8258	8807
Малчдын тоо	17762	16811	15990	15386	15762	16081	16960
Үүнээс:15-34 нас	7350	6561	6014	5385	5274	5116	5084
35-59 нас	7812	7868	8025	8132	8602	9022	9818
60 ба түүнээс дээш	2600	2382	1951	1869	1886	1943	2058

## Завхан аймгийн бүсэд эзлэх байр суурь

	Улсын дүн		Баруун бүс		Завхан аймаг		Завхан аймгийн бүсэд эзлэх хувь
	2015	2016	2015	2016	2015	2016	
Малын тоо /мян.тол/	55979.8	61549.3	13711.2	15135.9	3133.0	3406.2	22.5
Малтай өрхийн тоо	216734	223760	59886	62018	12176	12931	20.9
Малчин өрхийн тоо	153085	160650	38967	40593	8258	8807	21.7
Нэг малчин өрхөд ногдох малын тоо	365	383	352	373	379	387	-
Малчдын тоо	297828	311386	79220	82241	16081	16960	20.6

Жилийн эцсийн мал тооллогын дүнгээр улсын хэмжээнд 61.6 сая мал тоологдсоны 5.5 хувийг манай аймгийн мал сүрэг эзэлж байна. Бүсийн хэмжээнд 15.1 сая мал тоологдсоны 3.4 сая буюу 22.5 хувийг манай аймгийн малын тоо эзэлж байна. Малтай өрхийн тоогоор бүсэд 20.9 хувь, малчин өрхийн тоогоор 21.7 хувь, малчдын тоогоор 20.6 хувийг тус тус эзэлж байна.

### Малтай өрхийн бүлэглэлт:

Энэ онд 12931 малтай өрх, 8807 малчин өрх тоологдлоо. Малтай өрхийг малын тоогоор нь бүлэглэн авч үзвэл: Аймгийн дүнгээр нийт амины малтай өрхийн 3.9 хувь нь 10 хүртэл малтай, 8.1 хувь нь 11-30 малтай, 7.6 хувь нь 31-50 малтай, 15.4 хувь нь 51-100 малтай, 22.7 хувь нь 101-200 толгой малтай, 27.5 хувь нь 201-500 малтай, 10.2 хувь нь 501-1000 хүртэл малтай, 4.6 хувь нь 1000 дээш малтай өрхүүд тус тус эзэлж байна. Нийт амины малтай өрхийн 57.7 хувь нь 200 хүртэл малтай байна.

### Малтай өрхийн малын бүлэглэлт

	Өрхийн тоо	Малын тоо бүгд	Үүнээс				
			Тэмээ	Адуу	Үхэр	Хонь	Ямаа
10 хүртэлх малтай	498	2975	0	452	1694	363	466
11-30 малтай	1050	21839	7	1592	4044	7826	8370
31-50 малтай	987	40467	13	2487	4007	16089	17871
51-100 малтай	1993	147940	103	9498	13596	62407	62336
101-200 малтай	2930	428744	298	25208	30544	200165	172529
201-500 малтай	3556	1129443	1699	65253	59317	554792	448382
501-999 малтай	1320	880043	1932	46488	36031	463954	331638
1000-1499 малтай	525	600770	2436	27573	19001	328009	223751
1500-2000 малтай	55	93035	300	4221	2529	56206	29779
2000-аас дээш малтай	17	47001	126	2373	1388	31481	11633
<b>Дүн</b>	<b>12931</b>	<b>3392257</b>	<b>6914</b>	<b>185145</b>	<b>172151</b>	<b>1721292</b>	<b>1306755</b>

**Мал сүргийн тоо толгой:** 2016 оны жилийн эцсийн мал тооллогын дүнгээр 3406.2 мянган толгой мал үүнээс 1379.8 мянган хээлтэгч тоологдож, өнгөрсөн оноос нийт мал сүрэг 8.7 хувиар буюу 273.2 мянгаар, тэмээ 3.0 хувиар буюу 0.2 мянгаар, адуу 14.1 хувиар буюу 23.1

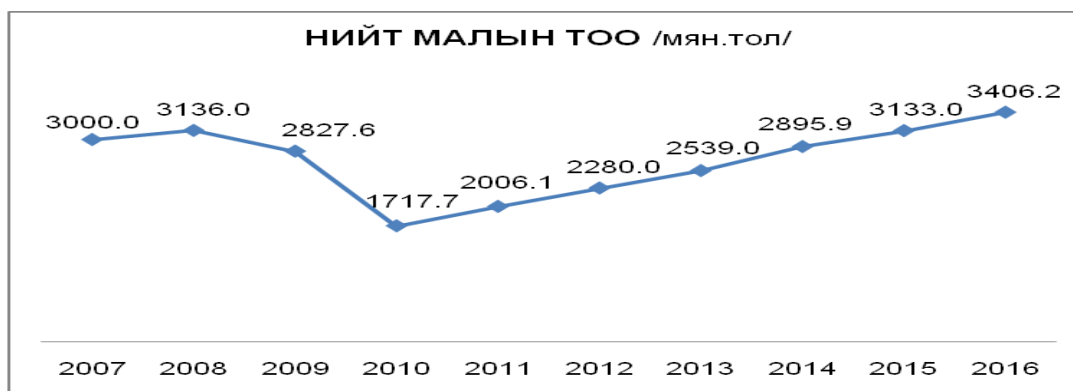
мянгаар, үхэр 8.5 хувиар буюу 13.5 мянгаар, хонь 10.7 хувиар буюу 167.6 мянгаар, ямаа 5.5 хувиар буюу 68.9 мянгаар тус тус өссөн байна.

Тооллогын дүнгээр Алдархаан сум бүгд 260.9 мянган малаар, 137.0 мянган ямаагаар, Их-Уул сум 15.7 мянган адуугаар, 25.2 мянган үхрээр, 140.8 мянган хониор, Дөрвөлжин сум 2.0 мянган тэмээгээр тус тус тэргүүлж, аймаг 597 мянгат малчинтай боллоо.

### Нийт малын тоо

(мян.толгой)

	2007	2008	2009	2010	2011	2012	2013	2014	2015	2016
Тэмээ	6.8	6.6	6.6	5.8	6.2	6.3	6.3	6.5	6.7	6.9
Адуу	127.2	129.4	124.0	93.4	105.4	116.8	130.1	147.4	163.1	186.2
Үхэр	146.9	149.8	137.4	73.7	83.3	98.3	115.3	138.9	158.9	172.4
Хонь	1465.3	1554.6	1462.0	859.1	979.6	1147.9	1280.0	1464.4	1562.6	1730.2
Ямаа	1253.7	1295.6	1097.6	685.7	831.6	910.7	1007.3	1138.6	1241.7	1310.5
<b>Дүн</b>	<b>3000.0</b>	<b>3136.0</b>	<b>2827.6</b>	<b>1717.7</b>	<b>2006.1</b>	<b>2280.0</b>	<b>2539.0</b>	<b>2895.9</b>	<b>3133.0</b>	<b>3406.2</b>
Улсын дүнд эзлэх хувь	7.6	7.2	6.5	5.2	5.5	5.6	5.6	5.6	5.6	5.5



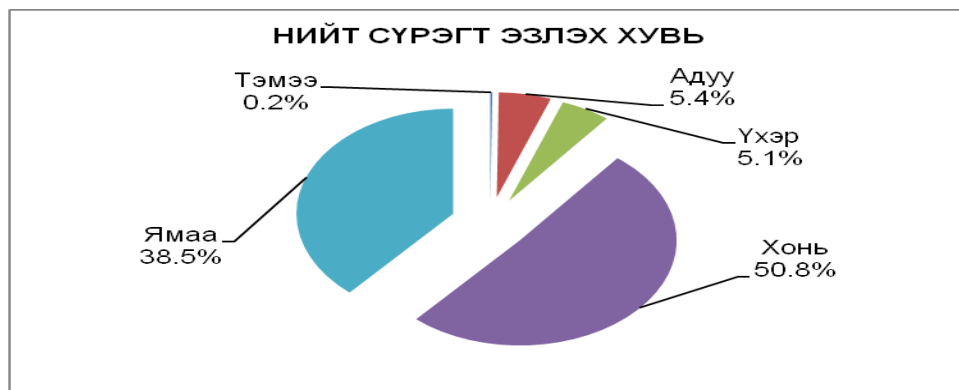
### Аймагт малаараа тэргүүлсэн сум

Малын төрөл	Бүх малаар	Тэмээ	Адуу	Үхэр	Хонь	Ямаа
Сумын нэр	Алдархаан	Дөрвөлжин	Их-Уул	Их-Уул	Их-Уул	Алдархаан
Малын тоо	260867	2057	15735	25235	140839	136987

### Аймагт малаараа тэргүүлсэн баг

	Бүх малаар	Тэмээ	Адуу	Үхэр	Хонь	Ямаа
Сумын нэр	Алдархаан	Дөрвөлжин	Сантмаргаз	Их-Уул	Их-Уул	Алдархаан
Багийн нэр	Өгөөмөр	Таван толгой	Баяннуур	Зарт	Хуягт	Өгөөмөр
Малын тоо	67132	723	4023	7634	41244	37768

**Сүргийн бүтэц:** Нийт мал сүргийн дотор тэмээ 0.2 хувь, адуу 5.4 хувь, үхэр 5.1 хувь, хонь 50.8 хувь, ямаа 38.5 хувийг тус тус эзэлж, бод мал, хонин сүргийн хувийн жин нэмэгдэж сүргийн зохистой бүтэц бүрдэж байна.

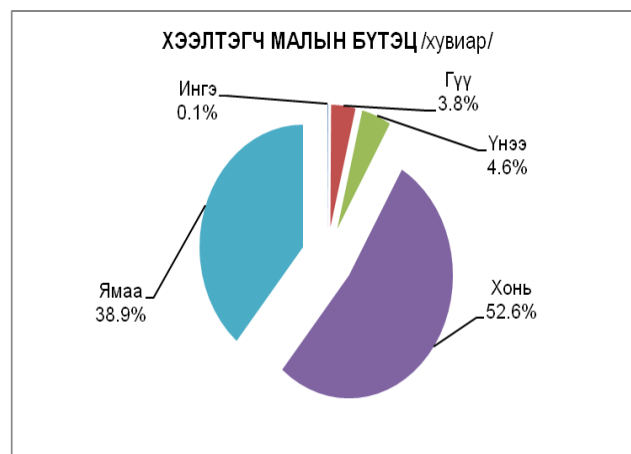


**Хээлтэгч, хээлтүүлэгч мал:** Тооллогоор нийт 1379.8 мянган хээлтэгч тоологдсон нь өнгөрсөн оноос 9.6 хувиар буюу 120.7 мянгаар өсч, нийт сүрэгт хээлтэгчийн эзлэх хувийн жин 40.5 хувьд хүрлээ. 2016 онд нийт 22.5 мянган хээлтүүлэгч мал тоологдлоо.

**Хээлтэгч малын тоо**

/мян.толгой/

	2008	2009	2010	2011	2012	2013	2014	2015	2016
Ингэ	1.2	1.4	1.4	1.6	1.6	1.6	1.8	1.9	1.9
Гүү	35.4	35.2	27.5	30.8	33.2	36.9	41.1	45.2	52.2
Үнээ	55.1	52.5	31.3	34.1	38.2	43.5	51.0	57.1	63.2
Эм хонь	667.9	632.9	400.2	421.6	500.3	556.4	624.3	655.9	725.9
Эм ямаа	540.9	470.3	321.8	342.0	382.6	420.0	464.4	499.0	536.6
<b>Дүн</b>	<b>1300.4</b>	<b>1192.3</b>	<b>782.2</b>	<b>830.1</b>	<b>955.9</b>	<b>1058.4</b>	<b>1182.6</b>	<b>1259.1</b>	<b>1379.8</b>



**Төл бойжилт:** 2016 онд оны эхний эх малын 88.2 хувь нь буюу 1111.0 мянган эх мал төллөж, гарсан төлийн 94.4 хувь буюу 1049.5 мянган төл бойжуулан 100 эхээс аймгийн дүнгээр 83 төл хүлээн авлаа.

## Бойжуулсан төл

/мян.толгой/

	2007	2008	2009	2010	2011	2012	2013	2014	2015	2016
Ботго	0.6	0.5	0.6	0.5	0.8	0.9	1.0	0.8	0.9	0.8
Унага	24.2	23.4	21.3	10.9	21.1	24.5	27.7	31.8	34.9	38.3
Тугал	39.3	40.7	35.6	15.8	23.6	29.3	32.6	38.6	45.2	48.2
Хурга	493.1	522.3	502.9	199.2	345.4	396.5	457.5	524.9	575.8	568.3
Ишиг	395.1	388.1	326.6	110.0	272.6	312.2	339.5	382.8	417.7	393.9
<b>Дүн</b>	<b>952.3</b>	<b>975.0</b>	<b>887.0</b>	<b>336.4</b>	<b>663.5</b>	<b>763.4</b>	<b>858.3</b>	<b>978.9</b>	<b>1074.5</b>	<b>1049.5</b>

## 100 эхээс бойжуулсан төл

/толгой/

	2007	2008	2009	2010	2011	2012	2013	2014	2015	2016
Ботго	58	44	48	34	54	56	60	51	52	45
Унага	81	69	60	31	77	79	83	86	85	85
Тугал	85	77	65	30	75	86	85	89	89	84
Хурга	93	84	75	32	86	94	92	94	92	87
Ишиг	92	76	60	23	85	91	89	91	90	79
<b>Дүн</b>	<b>92</b>	<b>80</b>	<b>68</b>	<b>28</b>	<b>85</b>	<b>92</b>	<b>90</b>	<b>92</b>	<b>91</b>	<b>83</b>

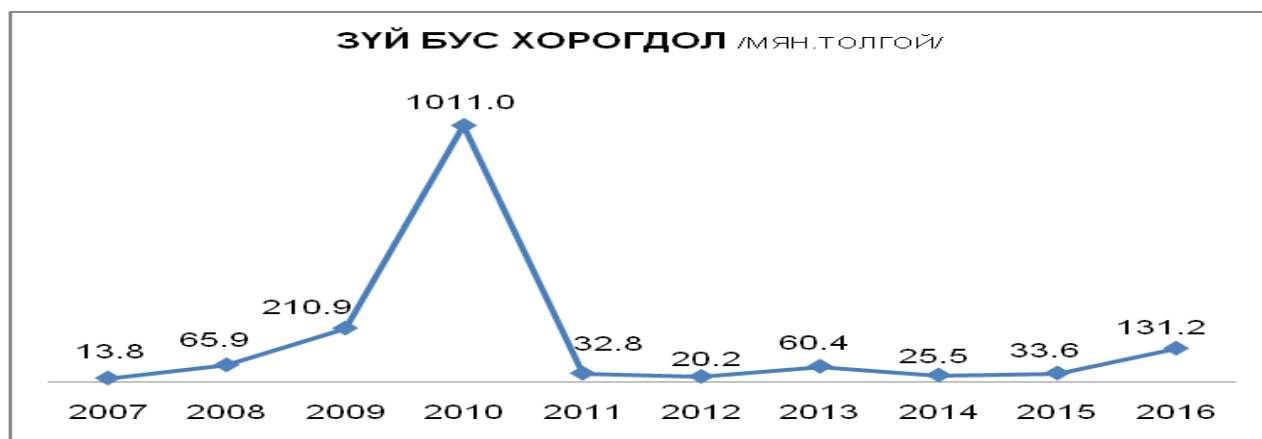
**Том малын зүй бус хорогдол:** Энэ онд аймгийн дүнгээр 131.2 мянган том мал зүй бусаар хорогдсон нь оны эхний малын 4.2 хувь, нийт хорогдолд өвчний хорогдол 0.3 хувь, 91.7 хувь нь бог малын хорогдол эзэлж байна. Том малын зүй бусын хорогдлыг өнгөрсөн онтой харьцуулахад 97.6 мянгаар буюу 3.9 дахин өссөн байна.

## Зүй бус хорогдол

/мян.толгой/

	2007	2008	2009	2010	2011	2012	2013	2014	2015	2016
Тэмээ	0.1	0.1	0.1	0.4	-	-	0.1	-	-	-
Адуу	0.9	2.6	5.7	30.0	1.6	1.5	3.0	1.0	1.1	2.6
Үхэр	1.2	6.0	13.2	68.1	3,1	1.2	3.0	1.0	0.9	8.2
Хонь	6.4	25.2	89.7	501.0	15.4	9.4	28.4	11.4	22.2	56.2
Ямаа	5.2	32.0	102.2	411.5	12.7	8.1	25.9	12.1	9.4	64.2
<b>Бүгд</b>	<b>13.8</b>	<b>65.9</b>	<b>210.9</b>	<b>1011.0</b>	<b>32.8</b>	<b>20.2</b>	<b>60.4</b>	<b>25.5</b>	<b>33.6</b>	<b>131.2</b>





**Малын хээл хаялт, сувайралт:** Энэ онд 44.2 мянган хээлтэгч хээл хаясан нь өнгөрсөн оноос 26.4 мянган толгой буюу 2.5 дахин өссөн байна.

Хээл хаясан хээлтэгч малын 23.9 хувийг эм хонь, 71.1 хувийг эм ямаа эзэлж байна.

#### Хээл хаясан хээлтэгч

	2010	2011	2012	2013	2014	2015	толгой 2016
Ингэ	80	2	1	14	1	4	4
Гүү	5665	1085	601	966	733	657	972
Үнээ	4212	1241	488	837	733	678	1225
Эм хонь	54534	7401	4061	6823	4744	7465	10574
Эм ямаа	99671	10554	7904	10286	6895	8958	31418
<b>Дүн</b>	<b>164162</b>	<b>20283</b>	<b>13055</b>	<b>18926</b>	<b>13106</b>	<b>17762</b>	<b>44193</b>

#### Сувайрсан хээлтэгч

	2010	2011	2012	2013	2014	2015	толгой 2016
Ингэ	178	54	18	49	19	29	33
Гүү	6567	3459	3742	3086	3518	3930	5453
Үнээ	5667	4363	3674	3538	3438	4240	5742
Эм хонь	55176	29094	17883	20019	17561	28921	41698
Эм ямаа	45547	26685	16445	19394	17423	26606	44644
<b>Дүн</b>	<b>113135</b>	<b>63655</b>	<b>41762</b>	<b>46086</b>	<b>41959</b>	<b>63726</b>	<b>97570</b>

2016 онд 97.6 мянган хээлтэгч мал сувайрсан нь өмнөх оноос 33.8 мянгаар буюу 53.1 хувиар өссөн дүнтэй байна. Аймгийн дүнгээр оны эхний хээлтэгчийн 11.3 хувьтай тэнцэх эх мал хээл хаяж, сувайрсанаас 141.8 мянган төл бойжуулах боломж алдсан байна.

## Малын тооны өсөлт, бууралтад нөлөөлсөн үзүүлэлтүүд

	2012	2013	2014	2015	2016	2015/2016	
						Хувь	зөрүү
Бойжуулсан төл /мян.тол/	763.4	858.3	978.9	1074.5	1049.5	97.7	-25
100 эхээс бойжуулсан төл	92	90	92	91	83	91.2	-8
Том малын зүй бус хорогдол /мян.тол/	20.2	60.4	25.5	33.6	131.2	3.9 дахин	97.6
Төлийн хорогдол /мян.тол/	21.4	30.9	22.8	26.4	61.9	2.3 дахин	35.5
Хээлтэгч малын тоо /мян.тол/	955.9	1058.4	1182.6	1259.1	1379.8	109.6	120.7
Хээл хаясан /мян.тол/	13.1	18.9	13.1	17.8	44.2	2.5 дахин	26.4
Сувайрсан /мян.тол/	41.8	46.1	42.0	63.7	97.6	153.2	33.9

**Малын хэрэглээний зарлага:** Оны эхний нийт малын 20.6 хувьтай тэнцэх 645.1 мянган малыг хэрэглээнд зарцуулсан байна. Малтай нэг өрхөд дунджаар 50 толгой малыг хэрэглээнд зориулан зарцуулсаныг аймгийн нийт өрхөд харьцуулвал нэг өрхөд дунджаар 31 толгой малыг хэрэглээндээ зарцуулсан тооцоо гарч байна.

### Малын хэрэглээний зарлага

	2014	2015	2016	Оны эхний малд эзлэх хувь		
				2014	2015	2016
Бүгд	596604	803767	645121	23.5	27.8	20.6
Тэмээ	551	750	613	8.8	11.4	9.1
Адуу	13511	18080	12583	10.4	12.3	7.7
Үхэр	14032	24341	26514	12.2	17.5	16.7
Хонь	329131	455284	344585	25.7	31.1	22.1
Ямаа	239379	305312	260826	23.8	26.8	21.0

**Нутгийн шилдэг омог, цэвэр үүлдэр, эрлийз, нутгийн сайжруулсан үүлдрийн малын тоо:** 2016 онд цэвэр үүлдэрийн үхэр 2.5 мянга, шилдэг үүлдэрийн адуу 10.7 мянга, тэс хэвшлийн адуу 2.1 мянга, шилдэг үүлдэрийн ямаа 198.9 мянга, цэвэр үүлдэрийн хонь 315.3 мянга тус тус тоологдсон байна.

**Тэжээвэр амьтад:** 82 гахай, 126 шувуу тус тус тоологдлоо.

**Малчдын нийгэм ахуйн зарим үзүүлэлт:** Малчдын нийгэм ахуйн зарим үзүүлэлтийг судлахад малчин өрхийн 89.7 хувь нь цахилгааны эх үүсгүүртэй, 84.6 хувь нь телевизортой, 82.4 хувь нь сансрын антентай, 57.4 хувь нь авто машинтай, 56.8 хувь нь мотоцикльтой байна.

	Өрхийн тоо				Малчин өрхийн тоонд эзлэх хувь			
	2013	2014	2015	2016	2013	2014	2015	2016
Цахилгаантай	7089	7284	7551	7896	91.3	91.3	91.4	89.7
Телевизортой	6462	6665	7075	7451	83.2	83.5	85.7	84.6
Автомашинтай	3659	4575	4812	5052	47.1	57.3	58.3	57.4
Мотоцикльтэй	4662	4963	5122	4999	60	62.2	62.0	56.8
Трактортой	106	123	110	114	1.4	1.5	1.3	1.3

## Завхан аймгийн бүсэд эзлэх байр, суурь

	Улсын дүн		Баруун бүс		Завхан аймаг		Завхан аймгийн бүсэд эзлэх хувь
	2015	2016	2015	2016	2015	2016	
Цахилгаан үүсгүүртэй өрх	135113	138343	35253	34118	7551	7896	23.1
Телевизортой өрх	118308	118699	28446	27915	7075	7451	26.7
Авто машинтай өрх	72346	72825	18577	18357	4812	5052	27.5
Мотоцикльтой өрх	76526	72055	21469	19992	5122	4999	25.0

**Малжуулалт :** Энэ онд аймгийн дүнгээр 148 өрхийг 493.7 сая төгрөгийн 8250 толгой малаар малжуулсан байна. Малжуулах арга хэмжээнд зарцуулсан хөрөнгийн 44.7 хувийг орон нутгийн хөрөнгөөр, 55.3 хувь нь бусад эх үүсвэрээс санхүүжигдсэн байна.

**Шинээр гаргасан, засварласан худаг:** Энэ онд 9 худаг шинээр гаргаж, 12 худагт засвар хийж нийт 83.6 сая төгрөг зарцуулсан байна.

**Худаг, усан сан:** 2016 оны тооллогоор бүртгэлтэй 699 худаг, усан сан байна.

**Малын хашаа:** 2016 оны тооллогоор 4685 өрхийн 11129 хашаа, 7 аж ахуйн нэгж, байгууллагын 14 хашаа тоологдлоо.

## ГАЗАР ТАРИАЛАН, МАЛЫН ТЭЖЭЭЛ ҮЙЛДВЭРЛЭЛТ

**Малын тэжээлийн үйлдвэрлэлт, хангамж:** Аймгийн дүнгээр тэжээл нэгжид шилжүүлсэнээр 15477.5 тн тэжээл үйлдвэрлэсэн нь өмнөх оноос 6303.9 тн-оор буюу 1.7 дахин өссөн байна.

Энэ онд аймгийн дүнгээр 3077.1 тн таримал тэжээл, 21191.3 тн байгалийн хадлан, 260.3 тн гар тэжээл, 1527.0 тн хужир шүү тус тус бэлтгэлээ. Үйлдвэрлэсэн тэжээлийг хонин толгойд шилжүүлэн тооцвол: 1 хонин толгойд дунджаар 4.9 кг тэжээл ногдож байна.

### Тэжээл бэлтгэл

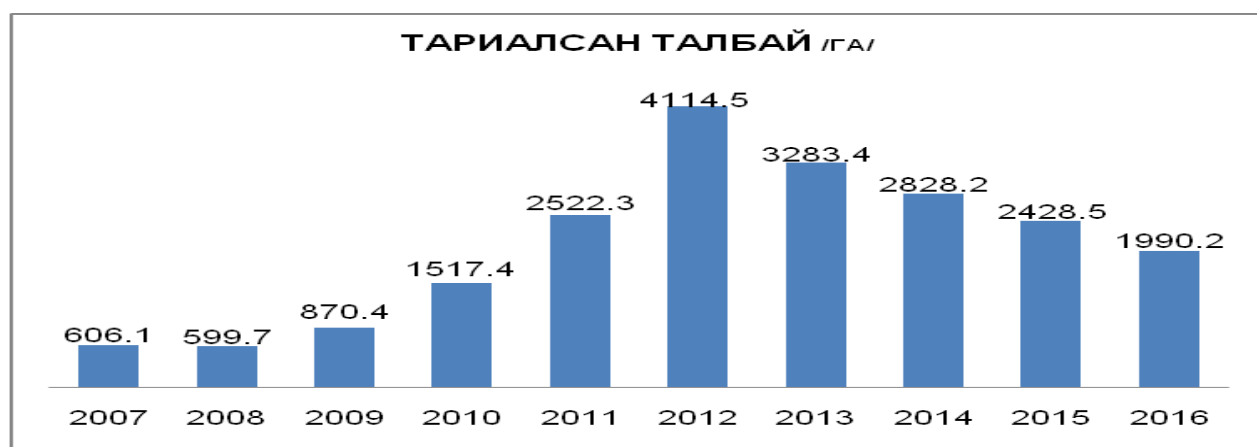
	\ тн \					
	2011	2012	2013	2014	2015	2016
Бүгд	32241.8	22560.2	20914.1	19537.8	13858.6	24528.7
Байгалийн хадлан	28563.7	20486.3	17324.9	18066.0	12637.7	21191.3
Таримал тэжээл	2233.7	1250.4	2781.1	1099.1	1072.8	3077.1
Гар тэжээл	1444.4	823.5	808.1	372.7	148.1	260.3

**Тариалсан талбай:** 2016 онд нийт 1990.2 га-д тариалалт хийснээс 221.4 га-д төмс, 116.0 га-д хүнсний ногоо, 805.0 га-д үр тариа, 847.8 га-д таримал тэжээл тус тус тариалсан байна. Өнгөрсөн оноос нийт тариалсан талбай 438.3 га-гаар буурсан байна.

Тариалсан талбай

/га/

Бүгд	2007	2008	2009	2010	2011	2012	2013	2014	2015	2016
		606.1	599.7	870.4	1517.4	2522.3	4114.5	3283.4	2828.2	2428.5
Үүнээс үр тариа	-	91.2	256.5	270.0	1310.0	3250.0	2300.0	1588.0	1580.0	805.0
Төмс	234.9	237.1	228.5	249.1	285.5	277.4	256.5	248.3	211.7	221.4
Хүнсний ногоо	128.1	130.7	97.9	103.8	149.4	148.9	145.4	143.4	116.8	116.0
Таримал тэжээл	243.1	140.7	287.5	894.5	777.4	438.2	581.5	848.5	520.0	847.8



**Хураасан ургац:** 2016 онд аймгийн дүнгээр 2317.2 тн төмс, 1269.5 тн хүнсний ногоо, 21191.3 тн хадлан, 260.3 тн гар тэжээл, 3077.1 тн таримал тэжээл, 610.0 тн үр тариа тус тус хураан аваад байна.

Хураасан ургац

\тн\

Бүгд	2007	2008	2009	2010	2011	2012	2013	2014	2015	2016
		4098.3	4484.2	3219.4	6464.9	8902.2	7565.3	9169.2	5915.8	4892.3
Үүнээс үр тариа		1.5	118.1	616.0	1005.8	1320.0	2045.0	1195.0	730.0	610.0
төмс	2440.1	2616.7	1673.7	2201.8	3533.5	3187.0	2752.6	2182.6	1879.2	2317.2
хүнсний ногоо	1357.2	1286.0	878.5	1062.6	2129.2	1807.9	1590.5	1439.1	1210.3	1269.5
Тэжээлийн ургамал	301.0	580.0	549.1	2584.5	2233.7	1250.4	2781.1	1099.1	1072.8	3077.1



**Завхан аймгийн газрын нэгдмэл сан, үндсэн ангилалаар**

	/мян.га/				
	2012	2013	2014	2015	2016
Нийт талбайн хэмжээ	8245.6	8245.6	8245.6	8245.6	8245.6
Хөдөө аж ахуйн газар	7061.2	7060.9	7061.9	6993.5	6989.8
Хот, тосгон, бусад суурины газар	16.6	16.9	16.0	15.7	18.9
Зам, шугам, сүлжээний газар	5.7	5.7	5.6	5.6	6.5
Ойн сан бүхий газар	490.7	490.7	490.7	490.7	490.6
Усны сан бүхий газар	81.0	81.0	81.0	81.0	81
Тусгай хэрэгцээний газар	590.4	591.7	590.4	658.0	658.9

Нийт 8245.6 мянган га талбайн 84.8 хувь нь хөдөө аж ахуйн газар, 0.2 хувь нь хот тосгон, бусад суурины газар, 0.1 хувь нь зам, шугам, сүлжээний газар, 5.9 хувь нь ойн сан бүхий газар, 1.0 хувь нь усны сан бүхий газар, 8.0 хувь нь тусгай хэрэгцээний газар тус тус эзэлж байна.

**МАЛ ЭМНЭЛЭГИЙН ҮЙЛЧИЛГЭЭ**

Халдварт өвчнөөс урьдчилан сэргийлэх арга хэмжээнд давхардсан тоогоор 2177.7 мян.толгой мал хамрагдаж, нэг малд 352 төгрөг, лабораторийн оношлогоо, шинжилгээнд давхардсан тоогоор 15.4 мянган толгой мал хамрагдаж, нэг малд 286 төгрөг, гоц халдварт өвчнөөс сэргийлэх вакцинжуулалтад давхардсан тоогоор 1879.2 мян.толгой мал хамрагдаж, нэг малд 491 төгрөгийг тус тус зарцуулсан байна. Өмнөх онтой харьцуулахад нэг малд ногдох халдварт өвчнөөс урьдчилан сэргийлэх арга хэмжээний зардал 0.3 хувиар буурч,

лабораторийн оношлогооны зардал 15.3 хувиар буурч, гоц халдварт өвчний вакцинжуулалтын зардал 17.5 дахин өссөн байна.

**Мал эмнэлэгийн арга хэмжээний мэдээ**

Он	Халдварт өвчнөөс урьдчилсан сэргийлэх арга хэмжээ			Лабораторийн оношилгоо, шинжилгээ		
	Хамрагдсан малын тоо /мян,толгой/	Зарцуулсан зардал /мян.төг/	1 малд ногдох зардал /төгрөгөөр/	Хамрагдсан малын тоо /мян.толгой/	Зарцуулсан /мян.төг/	1 малд ногдох зардал /төгрөгөөр/
2013	1262.0	711075.1	563	28.0	8000.0	286
2014	1343.0	656276.4	489	21.0	8000.0	381
2015	2164.9	768848.6	355	15.9	5203.0	327
2016	2177.7	766821.2	352	15.4	4408.1	286

**үргэлжлэл**

Он	Гоц халдварт өвчний вакцинжуулалтын зардал		
	Хамрагдсан малын тоо /мян.толгой/	Зарцуулсан зардал /мян.төг/	1 малд ногдох зардал /төгрөгөөр/
2013	150.0	35414.0	236
2014	182.0	47047.5	258
2015	200.0	52650.8	263
2016	1879.2	922443.8	491

---

## ДУГНЭЛТ

2016 онд аминдаа малтай 12.9 мянган өрх, үүнээс 8.8 мянган малчин өрхийн 17.0 мянган малчид мал аж ахуйн үйлдвэрлэл эрхэлж байна. Амины малтай өрх нь аймгийн хэмжээний нийт өрхийн 61.3 хувийг эзэлж, малчдын 30.0 хувь нь 15-34 насны залуучууд, 57.9 хувь нь 35-59 насны хүмүүс, 12.1 хувь нь тэтгэвэрийн насны хүмүүс байна.

Малчдын тоо өнгөрсөн оноос 5.5 хувиар өссөн ч, 15-34 насны залуу малчид 0.6 хувиар буурсан байна.

Малтай өрхийн тоо өнгөрсөн оноос 755-аар буюу 6.2 хувиар, малчин өрхийн тоо 549-өөр буюу 6.6 хувиар тус тус өсчээ. Тооллогын дүнгээр аймгийн нэг хүнд дунджаар 48 толгой мал, нэг өрхөд 162 толгой мал, нэг малчин өрхөд 387 толгой мал тус тус ногдож байна.

Малтай өрхийн тоогоор бүсэд 20.9 хувь, малчин өрхийн тоогоор 21.7 хувь, малчдын тоогоор 20.6 хувийг тус тус эзэлж байна.

2016 оны жилийн эцсийн мал тооллогын дүнгээр 3406.2 мянган толгой мал үүнээс 1379.8 мянган хээлтэгч тоологдож, өнгөрсөн оноос нийт мал сүрэг 8.7 хувиар буюу 273.2 мянгаар, тэмээ 3.0 хувиар буюу 0.2 мянгаар, адуу 14.1 хувиар буюу 23.1 мянгаар, үхэр 8.5 хувиар буюу 13.5 мянгаар, хонь 10.7 хувиар буюу 167.6 мянгаар, ямаа 5.5 хувиар буюу 68.9 мянгаар тус тус өссөн байна.

Улсын хэмжээнд 61.5 сая мал тоологдсоны 5.5 хувийг манай аймгийн мал сүрэг эзэлж байна. Бүсийн хэмжээнд 15.1 сая мал тоологдсоны 3.4 сая буюу 22.5 хувийг манай аймгийн малын тоо эзэлж байна.

Судалгааны үр дүнг үзэхэд мал аж ахуй, газар тариалангийн үйлдвэрлэлийн хувьд нэг малаас авах бүтээгдэхүүний хэмжээ, га-ийн ургацын хэмжээг нэмэгдүүлэх, малын ноос, ноолуур, арьс шир, сүүний чиглэлээр боловсруулах жижиг дунд үйлдвэрлэлийг дэмжин хөгжүүлэх шаардлагатай байна.

Харин жилээс жилд залуу малчдын тоо буурч малчдын залгамж чанар алдагдах төлөвтэй байна. Мөн малчин өрх бүрийг сүргийн зохистой бүтэцийг бүрдүүлэн таван хошуу малтай байх, ашиг шим өндөртэй таваарлаг мал аж ахуйг хөгжүүлэх нь чухал байна.

Мал аж ахуйн салбарын үйлдвэрлэлд гарч байгаа өсөлт нь малын тооноос хамаарч байгаа бөгөөд цаашид нэг малын ашиг шим, чанарын үзүүлэлтэд анхаарлаа хандуулж, энэ чиглэлээр тодорхой арга хэмжээг үе шаттайгаар авч хэрэгжүүлэх, суурин болон бэлчээрийн хосолсон маллагаанд малчдын хөдөлмөрийг хоршуулах, бэлчээрийг усжуулахад чиглэсэн арга хэмжээ ихээхэн чухал юм.

---

## Судалгааны хамрах хугацаа

2007-2016 он

## Мэдээллийн эх үүсвэр

- Завхан аймгийн 2007-2016 оны жилийн эцсийн мал тооллогын материал
- 2011-2016 оны улсын статистикийн эмхэтгэл
- ҮСХ-ны жилийн эцсийн бюллетень танилцуулга
- [www.1212.mn](http://www.1212.mn)
- Аймгийн жилийн эцэс, сарын эмхэтгэл танилцуулга, статистикийн онолын товхимолууд

Танилцуулгыг хийсэн: Хэлтсийн мэргэжилтэн Т.Лхагвасүрэн

Танилцуулгыг хянасан: Хэлтсийн дарга Б.Цэгмид

2017.03.30