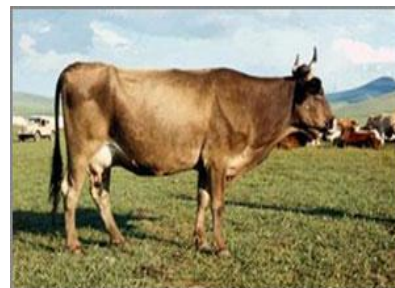




## ЗАВХАН АЙМГИЙН 2015 ОНЫ ХӨДӨӨ АЖ АХУЙН САЛБАРЫН ДЭЛГЭРЭНГҮЙ ТАНИЛЦУУЛГА



## АГУУЛГА

### 1. Зорилго

### 2. Мал аж ахуй

- 2.1.1 Малтай өрх, малчдын тоо, улс бүсийн түвшинд
- 2.1.2 Малтай өрхийн бүлэглэлт
- 2.1.3 Мал аж ахуйн бүтээгдэхүүн үйлдвэрлэл
- 2.1.4 Мал сүргийн тоо, толгой
- 2.1.5 Сүргийн бүтэц
- 2.1.6 Хээлтэгч, хээлтүүлэгч мал
- 2.1.7 Төл бойжилт
- 2.1.8 Том малын зүй бус хорогдол
- 2.1.9 Малын хээл хаялт, сувайралт
- 2.1.10 Малын тооны өсөлт бууралтад нөлөөлсөн үзүүлэлтүүд
- 2.1.11 Малын хэрэглээний зарлага
- 2.1.12 Нутгийн шилдэг омог, цэвэр үүлдэр, эрлийз мал
- 2.1.13 Малчдын нийгэм ахуйн зарим үзүүлэлт
- 2.1.14 Малжуулалт
- 2.1.15 Шинээр гаргасан, засварласан худаг
- 2.1.16 Худаг, усан сан
- 2.1.17 Малын хашаа

### 3. Газар тариалан

- 3.1.1 Малын тэжээлийн үйлдвэрлэлт
- 3.1.2 Тариалсан талбай
- 3.1.3 Хураасан ургац

### 4. Мал эмнэлэгийн үйлчилгээ

### 5. Дүгнэлт, санал

### 6. Мэдээллийн эх үүсвэр

## ЗОРИЛГО

Манай аймгийн хөдөө аж ахуйн салбарын өнөөгийн байдалд дүгнэлт хийж, цаашид авч хэрэгжүүлэх арга хэмжээг боловсруулах, төлөвлөхөд энэхүү танилцуулга, судалгааны материал суурь мэдээлэл нь болно гэдэгт итгэж байна.

Хөдөө аж ахуйн салбарын үйл ажиллагаа нь бусад хүчин зүйлээс илүүтэйгээр байгаль, цаг агаараас хамааралтай бөгөөд үйлдвэрлэсэн бүтээгдэхүүн нь үндсэндээ хүн амын хүнсний хэрэглээ, боловсруулах үйлдвэрлэлийн болон үйлчилгээний салбарын түүхий эдийн хэрэглээг хангахад чиглэгддэг.

Дэлхийн олон улс орнуудын нэгэн адил манай улс, аймгийн эдийн засгийн хөгжилд хөдөө аж ахуйн салбар нь ихээхэн чухал байр эзэлдэг салбарын нэг юм.

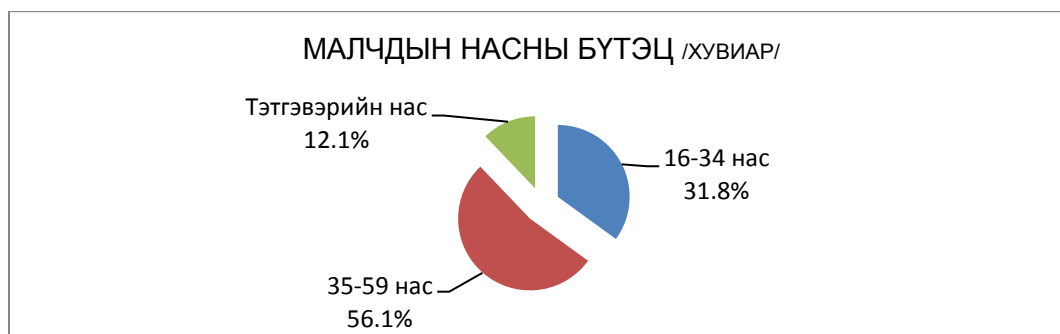
Танилцуулгад мал аж ахуйн салбарын ирээдүйн хөгжил, малчдын амьжиргааны талаарх бодлого, малын тооны өсөлт өөрчлөлт, бүтэц, мал төллөлт, үржлийн байдал, зүй бус хорогдол, сувайралт хээл хаялт, тэжээвэр амьтад, хээлтэгч, хээлтүүлэгч, түүний тохироо болон малтай өрх, малчдын нийгмийн байдал, малын тооны өсөлт бууралтанд нөлөөлсөн үзүүлэлтүүд, ялангуяа манай аймагт тэмээн сүрэг харьцангуй буурч байгаа тул энэхүү танилцуулгад тэмээн сүргийн өсөлт, бууралтад нөлөөлж буй хүчин зүйлийг тодорхойлох, цаашид авч хэрэгжүүлэх зорилтын талаар асуудал дэвшүүлэхийг зорьлоо.

”Монгол Улсын үндсэн хууль”-д ”Мал сүрэг үндэсний баялаг” мөн гэж хуульчлан зааж, мал тооллогыг улсын хэмжээнд жил бүр зохион байгуулж, үр дүнг нь макро түвшинд хийгддэг тооцоо, судалгаанд ашиглаж, салбарын талаар удирдлагын шийдвэр гаргах мэдээллийн гол эх үүсвэр болгон ашиглаж байна.

## ХӨДӨӨ АЖ АХУЙ

### Малтай өрх, малчдын тоо, улс, бүсэд эзлэх байр суурь

2015 онд аминдаа малтай 12.2 мянган өрх, үүнээс 8.3 мянган малчин өрхийн 16.1 мянган малчид мал аж ахуйн үйлдвэрлэл эрхэлж байна. Амины малтай өрх нь аймгийн хэмжээний нийт өрхийн 58.8 хувийг эзэлж, малчдын 31.8 хувь нь 16-34 насны залуучууд, 56.1 хувь нь 35-аас тэтгэвэрийн нас хүртэл, 12.1 хувь нь тэтгэвэрийн насны хүмүүс байна. Малчдын тоо өнгөрсөн оноос 2.0 хувиар өссөн ч, 16-34 насны залуу малчид 3.0 хувиар буурсан байна.



Мөн малчдын тоо 2009 оноос 74.1 хувиар, 16-34 насны малчид 53.9 хувиар тус тус буурсан байна. Тооллогын дүнгээс үзэхэд нийт малчдын 68.2 хувь нь 35-аас дээш насны малчид мал аж ахуйн үйлдвэрлэл эрхэлж байна. Жилээс жилд малчдын залгамж чанар алдагдаж байгаад дүгнэлт хийж, залуу малчдыг дэмжих бодлого чиглэл хэрэгтэй байна.

Малтай өрхийн тоо өнгөрсөн оноос 193-аар буюу 1.6 хувиар, малчин өрхийн тоо 280-аар буюу 3.5 хувиар тус тус өсчээ. Тооллогын дүнгээр аймгийн нэг хүнд дунджаар 45 толгой мал, нэг өрхөд 151 толгой мал, нэг малчин өрхөд 379 толгой мал тус тус ногдож байна.

	2009	2010	2011	2012	2013	2014	2015
Малтай өрх	13295	12345	11993	11759	11886	11983	12176
Малчин өрх	10098	8707	8335	8033	7764	7978	8258
Малчдын тоо	21696	17762	16811	15990	15386	15762	16081
Үүнээс: 16-34 насны	9497	7350	6561	6014	5385	5274	5116
35-аас тэтгэвэрийн нас хүртэл	8939	7812	7868	8025	8132	8602	9022
Тэтгэвэрийн насны	3260	2600	2382	1951	1869	1886	1943

### Завхан аймгийн бүсэд эзлэх байр суурь

	Улсын дүн		Баруун бүс		Завхан аймаг		Завхан аймгийн бүсэд эзлэх хувь
	2014	2015	2014	2015	2014	2015	
Малын тоо /мян.тол/	51982.6	55979.8	12544.5	13711.2	2895.9	3133.0	22.9
Малтай өрхийн тоо	213363	216734	59513	59886	11983	12176	20.3
Малчин өрхийн тоо	149735	153085	38521	38967	7978	8258	21.2
Нэг малчин өрхөд ногдох малын тоо	347	365	326	352	363	379	-
Малчдын тоо	293620	297828	78351	79220	15762	16081	20.3

Жилийн эцсийн мал тооллогын дүнгээр улсын хэмжээнд 56.0 сая мал тоологдсоны 5.6 хувийг манай аймгийн мал сүрэг эзэлж байна. Бүсийн хэмжээнд 13.7 сая мал тоологдсоны 3.1 сая буюу 22.9 хувийг манай аймгийн малын тоо эзэлж байна. Малтай өрхийн тоогоор бүсэд 20.3 хувь, малчин өрхийн тоогоор 21.2 хувь, малчдын тоогоор 20.3 хувийг тус тус эзэлж байна.

#### Малтай өрхийн бүлэглэлт:

Энэ онд 12176 малтай өрх, 8258 малчин өрх тоологдлоо. Малтай өрхийг малын тоогоор нь бүлэглэн авч үзвэл: Аймгийн дүнгээр нийт амины малтай өрхийн 3.4 хувь нь 10 хүртэл малтай, 7.3 хувь нь 11-30 малтай, 7.8 хувь нь 31-50 малтай, 15.7 хувь нь 51-100 малтай, 23.4 хувь нь 101-200 толгой малтай, 28.6 хувь нь 201-500 малтай, 9.5 хувь нь 501-1000 хүртэл малтай, 4.3 хувь нь 1000 дээш малтай өрхүүд тус тус эзэлж байна. Нийт амины малтай өрхийн 57.6 хувь нь 200 хүртэл малтай байна.

#### Малтай өрхийн малын бүлэглэлт

	Өрхийн тоо	Малын тоо бүгд	Тэмээ	Адуу	Үхэр	Хонь	Ямаа
10 хүртэлх малтай	417	2425	3	348	1342	285	447
11-30 малтай	889	18702	3	1518	3669	5961	7551
31-50 малтай	944	38560	23	2265	4349	13994	17929
51-100 малтай	1909	141975	109	8540	13057	57721	62548
101-200 малтай	2854	416934	336	23600	29317	187085	176596
201-500 малтай	3478	1099870	1939	58890	56899	527533	454609
501-999 малтай	1159	760164	1787	38911	30811	398776	289879
1000-1499 малтай	471	533752	2164	23325	16401	292814	199048
1500-2000 малтай	38	64078	126	2835	1701	41527	17889
2000-аас дээш малтай	17	43465	216	1869	1079	30023	10278
<b>Дүн</b>	<b>12176</b>	<b>3119925</b>	<b>6706</b>	<b>162101</b>	<b>158625</b>	<b>1555719</b>	<b>1236774</b>

/тоогоор/

**Мал аж ахуйн бүтээгдэхүүн үйлдвэрлэл.** Манай улс, аймгийн эдийн засгийн гол үндэс болсон мал аж ахуйн салбар нь эдийн засаг, хөдөлмөр эрхлэлт, экспортын орлогод гол байр суурь эзэлсэн хэвээр байна. 2014 оны байдлаар манай аймгийн ДНБ-ний 45.8 хувийг хөдөө аж ахуйн салбарт үйлдвэрлэж байна.

**Мал сүргийн тоо толгой:** 2015 оны жилийн эцсийн мал тооллогын дүнгээр 3133.0 мянган толгой мал үүнээс 1259.1 мянган хээлтэгч тоологдож, өнгөрсөн оноос нийт мал сүрэг 8.2 хувиар буюу 237.1 мянгаар, тэмээ 2.5 хувиар буюу 162 толгойгоор, адуу 10.7 хувиар буюу 15.7 мянгаар, үхэр 14.4 хувиар буюу 20.0 мянгаар, хонь 6.7 хувиар буюу 98.2 мянгаар, ямаа 9.1 хувиар буюу 103.1 мянгаар тус тус өссөн байна.

Тооллогын дүнгээр Алдархаан сум 221.9 мянган мал, 119.5 мянган ямаагаар, Их-Уул сум 13.9 мянган адуу, 25.1 мянган үхэр, 124.9 мянган хониор, Дөрвөлжин сум 1.9 мянган тэмээгээр тус тус тэргүүлж, аймаг 525 мянгат малчинтай боллоо.

### Нийт малын тоо

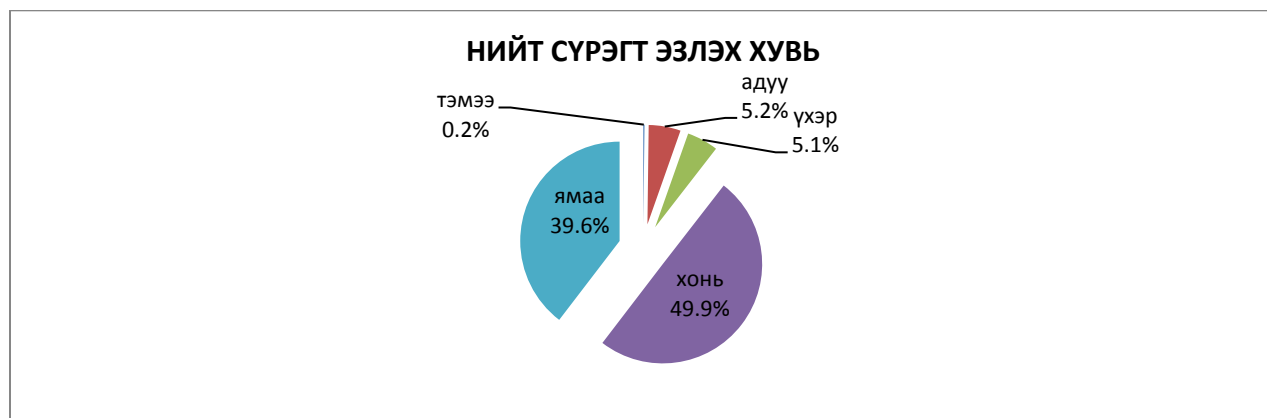
	\мян.толгой\									
	2006	2007	2008	2009	2010	2011	2012	2013	2014	2015
Тэмээ	6.6	6.8	6.6	6.6	5.8	6.2	6.3	6.3	6.5	6.7
Адуу	113.2	127.2	129.4	124.0	93.4	105.4	116.8	130.1	147.4	163.1
Үхэр	127.2	146.9	149.8	137.4	73.7	83.3	98.3	115.3	138.9	158.9
Хонь	1251.5	1465.3	1554.6	1462.0	859.1	979.6	1147.9	1280.0	1464.4	1562.6
Ямаа	1052.3	1253.7	1295.6	1097.6	685.7	831.6	910.7	1007.3	1138.6	1241.7
<b>Дүн</b>	<b>2550.8</b>	<b>3000.0</b>	<b>3136.0</b>	<b>2827.6</b>	<b>1717.7</b>	<b>2006.1</b>	<b>2280.0</b>	<b>2539.0</b>	<b>2895.9</b>	<b>3133.0</b>
Улсын дунд эзлэх хувь	7.5	7.6	7.2	6.5	5.2	5.5	5.6	5.6	5.6	5.6



## Аймагт малаараа тэргүүлсэн сум

Малын төрөл	Бүх малаар	Тэмээ	Адуу	Үхэр	Хонь	Ямаа
Сумын нэр	Алдархаан	Дөрвөлжин	Их-Уул	Их-Уул	Их-Уул	Алдархаан
Малын тоо	221924	1945	13901	25126	124870	119461

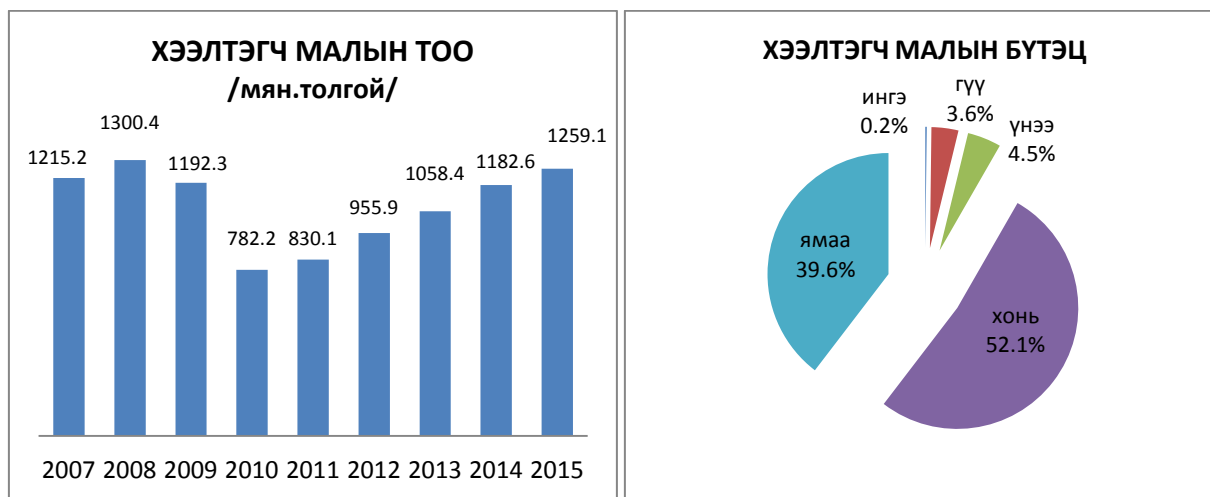
**Сүргийн бүтэц:** Нийт мал сүргийн дотор тэмээ 0.2 хувь, адуу 5.2 хувь, үхэр 5.1 хувь, хонь 49.9 хувь, ямаа 39.6 хувийг тус тус эзэлж, бод мал, хонин сүргийн хувийн жин нэмэгдэж сүргийн зохистой бүтэц бүрдэж байна.



**Хээлтэгч, хээлтүүлэгч мал:** Тооллогоор нийт 1259.1 мянган хээлтэгч тоологдсон нь өнгөрсөн оноос 6.5 хувиар буюу 76.3 мянгаар өсч, нийт сүрэгт хээлтэгчийн эзлэх хувийн жин 40.2 хувьд хүрлээ. 2015 онд нийт 22.4 мянган хээлтүүлэгч мал тоологдлоо.

### Хээлтэгч малын тоо

	/мян.толгой/									
	2007	2008	2009	2010	2011	2012	2013	2014	2015	
Ингэ	1.2	1.2	1.4	1.4	1.6	1.6	1.6	1.8	1.9	
Гүү	33.8	35.4	35.2	27.5	30.8	33.2	36.9	41.1	45.2	
Үнээ	52.9	55.1	52.5	31.3	34.1	38.2	43.5	51.0	57.1	
Эм хонь	620.4	667.9	632.9	400.2	421.6	500.3	556.4	624.3	655.9	
Эм ямаа	507.0	540.9	470.3	321.8	342.0	382.6	420.0	464.4	499.0	
<b>Дүн</b>	<b>1215.2</b>	<b>1300.4</b>	<b>1192.3</b>	<b>782.2</b>	<b>830.1</b>	<b>955.9</b>	<b>1058.4</b>	<b>1182.6</b>	<b>1259.1</b>	



### Хээлтүүлэгч малын тоо

	/толгой/								
	2007	2008	2009	2010	2011	2012	2013	2014	2015
Буур	70	70	88	72	78	81	75	74	79
Азарга	3817	3850	3844	3123	3354	3452	3757	4101	4564
Бух	2352	2385	2189	976	1368	1397	1609	1882	2209
Хуц	10046	9492	10803	5188	8231	8097	7895	7834	8720
Ухна	8797	7829	6784	3428	5494	5698	5636	5997	6799
<b>Дүн</b>	<b>25082</b>	<b>23626</b>	<b>23708</b>	<b>12787</b>	<b>18525</b>	<b>18725</b>	<b>18972</b>	<b>19888</b>	<b>22371</b>

**Төл бойжилт:** 2015 онд оны эхний эх малын 93.0 хувь нь буюу 1099.9 мянган эх мал төллөж, гарсан төлийн 97.6 хувь буюу 1074.5 мянган төл бойжуулан 100 эхээс аймгийн дүнгээр 91 төл хүлээн авлаа.

### Бойжуулсан төл

	/мян.толгой/									
	2006	2007	2008	2009	2010	2011	2012	2013	2014	2015
Ботго	0.5	0.6	0.5	0.6	0.5	0.8	0.9	1.0	0.8	0.9
Унага	21.9	24.2	23.4	21.3	10.9	21.1	24.5	27.7	31.8	34.9
Тугал	34.4	39.3	40.7	35.6	15.8	23.6	29.3	32.6	38.6	45.2
Хурга	412.2	493.1	522.3	502.9	199.2	345.4	396.5	457.5	524.9	575.8
Ишиг	334.0	395.1	388.1	326.6	110.0	272.6	312.2	339.5	382.8	417.7
<b>Дүн</b>	<b>803.0</b>	<b>952.3</b>	<b>975.0</b>	<b>887.0</b>	<b>336.4</b>	<b>663.5</b>	<b>763.4</b>	<b>858.3</b>	<b>978.9</b>	<b>1074.5</b>



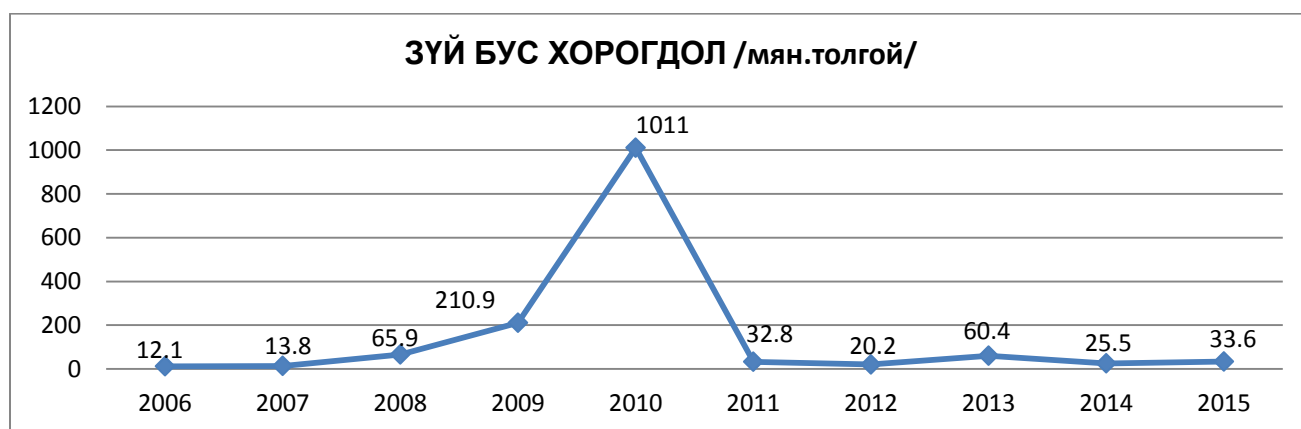
## 100 эхээс бойжуулсан төл

	/толгой/									
	2006	2007	2008	2009	2010	2011	2012	2013	2014	2015
Ботго	52	58	44	48	34	54	56	60	51	52
Унага	81	81	69	60	31	77	79	83	86	85
Тугал	87	85	77	65	30	75	86	85	89	89
Хурга	96	93	84	75	32	86	94	92	94	92
Ишиг	93	92	76	60	23	85	91	89	91	90
<b>Дүн</b>	<b>94</b>	<b>92</b>	<b>80</b>	<b>68</b>	<b>28</b>	<b>85</b>	<b>92</b>	<b>90</b>	<b>92</b>	<b>91</b>

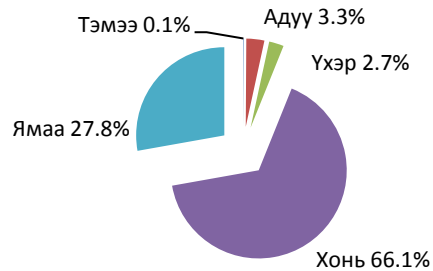
**Том малын зүй бус хорогдол:** Энэ онд аймгийн дүнгээр 33.6 мянган том мал зүй бусаар хорогдсон нь оны эхний малын 1.2 хувь, нийт хорогдолд өвчний хорогдол 3.5 хувь, 94.0 хувь нь бог малын хорогдол эзэлж байна. Том малын зүй бусын хорогдлыг өнгөрсөн онтой харьцуулахад 8.1 мянгаар буюу 31.8 хувиар өссөн байна.

## Зүй бус хорогдол

	/мян.толгой/									
	2006	2007	2008	2009	2010	2011	2012	2013	2014	2015
Тэмээ	0.1	0.1	0.1	0.1	0.4	-	-	0.1	-	-
Адуу	1	0.9	2.6	5.7	30.0	1.6	1.5	3.0	1.0	1.1
Үхэр	1.2	1.2	6.0	13.2	68.1	3.1	1.2	3.0	1.0	0.9
Хонь	5	6.4	25.2	89.7	501.0	15.4	9.4	28.4	11.4	22.2
Ямаа	4.9	5.2	32.0	102.2	411.5	12.7	8.1	25.9	12.1	9.4
<b>Бүгд</b>	<b>12.1</b>	<b>13.8</b>	<b>65.9</b>	<b>210.9</b>	<b>1011.0</b>	<b>32.8</b>	<b>20.2</b>	<b>60.4</b>	<b>25.5</b>	<b>33.6</b>



### НИЙТ ХОРОГДОЛД СҮРГИЙН ЭЗЛЭХ ХУВЬ



**Малын хээл хаялт, сувайралт:** Энэ онд 17.7 мянган хээлтэгч хээл хаясан нь өнгөрсөн оноос 4.6 мянган толгой буюу 35.5 хувиар өссөн байна.

Хээл хаясан хээлтэгч малын 42.0 хувийг эм хонь, 50.4 хувийг эм ямаа эзэлж байна.

#### Хээл хаясан хээлтэгч

	2009	2010	2011	2012	2013	2014	2015
Ингэ	6	80	2	1	14	1	4
Гүү	3751	5665	1085	601	966	733	657
Үнээ	3941	4212	1241	488	837	733	678
Эм хонь	28099	54534	7401	4061	6823	4744	7465
Эм ямаа	78605	99671	10554	7904	10286	6895	8958
Дүн	114402	164162	20283	13055	18926	13106	17762

#### Сувайрсан хээлтэгч

	2009	2010	2011	2012	2013	2014	2015
Ингэ	31	178	54	18	49	19	29
Гүү	5281	6567	3459	3742	3086	3518	3930
Үнээ	7567	5667	4363	3674	3538	3438	4240
Эм хонь	52436	55176	29094	17883	20019	17561	28921
Эм ямаа	41624	45547	26685	16445	19394	17423	26606
Дүн	106939	113135	63655	41762	46086	41959	63726

2015 онд 63.7 мянган хээлтэгч мал сувайрсан нь өмнөх оноос 21.8 мянгаар буюу 52.9 хувиар өссөн дүнтэй байна. Аймгийн дүнгээр оны эхний хээлтэгчийн 6.9 хувьтай тэнцэх эх мал хээл хаяж, сувайрсанаас 81.5 мянган төл бойжуулах боломж алдсан байна.

## Малын тооны өсөлт, бууралтад нөлөөлсөн үзүүлэлтүүд

	2011	2012	2013	2014	2015	2014/2015	
						Хувь	зөрүү
Бойжуулсан төл /мян.тол/	663.5	763.4	858.3	978.9	1074.5	109.8	95.6
100 эхээс бойжуулсан төл	85	92	90	92	91	98.9	-1
Том малын зүй бус хорогдол /мян.тол/	32.8	20.2	60.4	25.5	33.6	131.8	8.1
Төлийн хорогдол /мян.тол/	26.6	21.4	30.9	22.8	26.4	115.8	3.6
Хээлтэгч малын тоо /мян.тол/	830.1	955.9	1058.4	1182.8	1259.1	106.5	76.3
Хээл хаясан /мян.тол/	20.3	13.1	18.9	13.1	17.8	135.9	4.7
Сувайрсан /мян.тол/	63.7	41.8	46.1	42.0	63.7	91.1	21.7

**Малын хэрэглээний зарлага:** Оны эхний нийт малын 27.8 хувьтай тэнцэх 803.8 мянган малыг хэрэглээнд зарцуулсан байна. Малын хэрэглээний зарлага өмнөх оноос 207.2 мянган толгойгоор буюу 34.7 хувиар өссөн байна. Малтай нэг өрхөд дунджаар 66 толгой малыг хэрэглээнд зориулан зарцуулсаныг аймгийн нийт өрхөд харьцуулвал нэг өрхөд дунджаар 39 толгой малыг хэрэглээндээ зарцуулсан тооцоо гарч байна.

### Малын хэрэглээний зарлага

	2013	2014	2015	Оны эхний малд эзлэх хувь		
				2013	2014	2015
Бүгд	538899	596604	803767	23.6	23.5	27.8
Тэмээ	956	551	750	15.0	8.8	11.4
Адуу	11347	13511	18080	9.7	10.4	12.3
Үхэр	12618	14032	24341	12.8	12.2	17.5
Хонь	297029	329131	455284	25.9	25.7	31.1
Ямаа	216949	239379	305312	23.8	23.8	26.8

**Нутгийн шилдэг омог, цэвэр үүлдэр, эрлийз, нутгийн сайжруулсан үүлдрийн малын тоо:** 2015 онд нутгийн шилдэг омог, цэвэр үүлдэр, эрлийз, нутгийн сайжруулсан 468.0 мянган толгой мал, үүнээс цэвэр үүлдрийн адуу 8.7 мянган толгой, тэс хэвшлийн адуу 2.4 мянган толгой, дөрвөлжингийн буурал ямаа 171.3 мянган толгой, сартуул хонь 266.5 мянган толгой тоологдлоо.

**Тэжээвэр амьтад:** 100 гахай, 1148 шувуу тус тус тоологдлоо.

**Малчдын нийгэм ахуйн зарим үзүүлэлт:** Малчдын нийгэм ахуйн зарим үзүүлэлтийг судлахад малчин өрхийн 94.4 хувь нь цахилгааны эх үүсгүүртэй, 86.0 хувь нь телевизортой, 84.4 хувь нь сансрын антентай, 59.2 хувь нь авто машинтай, 62.8 хувь нь мотоцикльтой байна.

	Өрхийн тоо					Малчин өрхийн тоонд эзлэх хувь				
	2011	2012	2013	2014	2015	2011	2012	2013	2014	2015
Цахилгаантай	7375	7219	7327	7544	7792	88.5	89.9	94.4	94.6	94.4
Телевизортой	6815	6334	6582	6726	7098	81.8	78.9	84.8	84.3	86.0
Автомашинтай	2912	3609	4123	4703	4891	34.9	44.9	53.1	58.9	59.2
Мотоцикльтэй	4462	4768	4696	5085	5186	53.5	59.4	60.5	63.7	62.8
Трактортой	86	95	115	136	127	1.0	1.2	1.5	1.7	1.5

### Завхан аймгийн бүсэд эзлэх байр, суурь

	Улсын дүн		Баруун бүс		Завхан аймаг		Завхан аймгийн бүсэд эзлэх хувь
	2014	2015	2014	2015	2014	2015	
Цахилгаан үүсгүүртэй өрх	132823	135113	35026	35253	7544	7792	22.3
Телевизортой өрх	114887	118308	27448	28446	6726	7098	25.9
Авто машинтай өрх	60209	72346	16243	18577	4703	4891	26.3
Мотоцикльтой өрх	76234	76526	21585	21469	5085	5186	24.2

**Малжуулалт:** Энэ онд аймгийн дүнгээр 204 өрхийг 679.0 сая төгрөгийн 9666 толгой малаар малжуулсан байна. Малжуулах арга хэмжээнд зарцуулсан хөрөнгийн 30.7 хувийг орон нутгийн хөрөнгөөр, 69.3 хувь нь бусад эх үүсвэрээс санхүүжигдсэн байна.

**Шинээр гаргасан, засварласан худаг:** Энэ онд 23 худаг шинээр гаргаж, 36 худагт засвар хийж нийт 129.0 сая төгрөг зарцуулсаны 51.0 хувь нь улсын төвлөрсөн төсвийн хөрөнгөөр, 49.0 хувь нь иргэдийн хөрөнгө, бусад эх үүсвэрээс тус тус баригдаж, засварласан байна.

**Худаг, усан сан:** 2015 оны тооллогоор бүртгэлтэй 700 худаг, 7 усан сан байна.

**Малын хашаа:** 2015 оны тооллогоор 4449 өрхийн 10492 хашаа, 4 аж ахуйн нэгж, байгууллагын 23 хашаа тоологдлоо.

## ГАЗАР ТАРИАЛАН, МАЛЫН ТЭЖЭЭЛ ҮЙЛДВЭРЛЭЛТ

**Малын тэжээлийн үйлдвэрлэлт, хангамж:** Аймгийн дүнгээр тэжээл нэгжид шилжүүлсэнээр 9173.6 тн тэжээл үйлдвэрлэсэн нь өмнөх оноос 2871.5 тн-оор буюу 23.8 хувиар буурсан байна.

Энэ онд аймгийн дүнгээр 1072.8 тн таримал тэжээл, 12637.7 тн байгалийн хадлан, 148.1 тн гар тэжээл, 1890.3 тн хужир шүү тус тус бэлтгэлээ. Үйлдвэрлэсэн тэжээлийг хонин толгойд шилжүүлэн тооцвол: 1 хонин толгойд дунджаар 3.2 кг тэжээл ногдож байна.

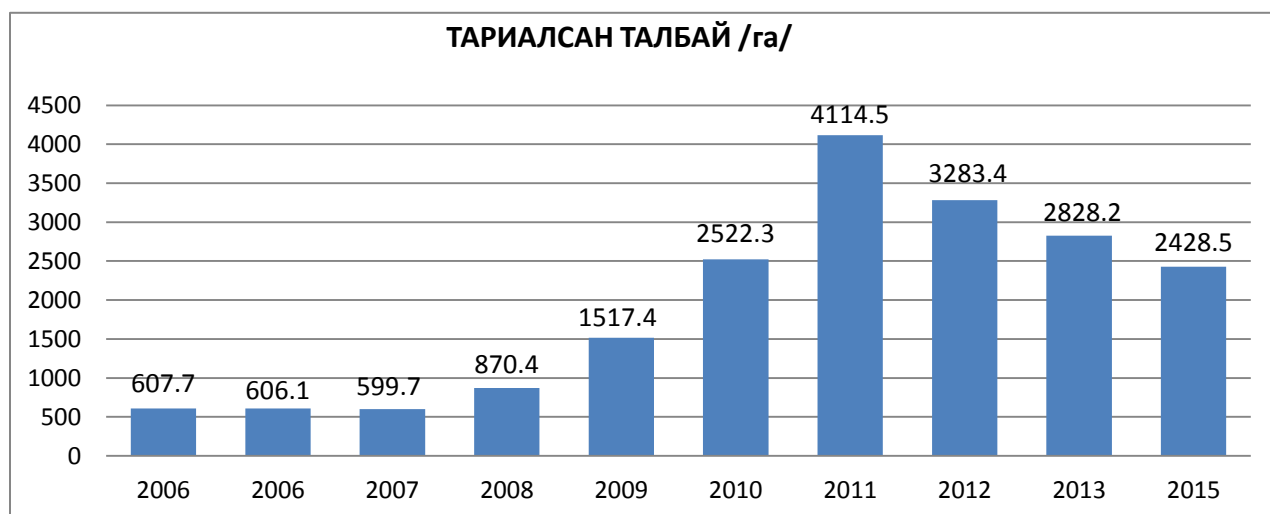
### Тэжээл бэлтгэл

	\ тн \					
	2010	2011	2012	2013	2014	2015
Бүгд	20654.9	32241.8	22560.2	20914.1	19537.8	13858.6
Байгалийн хадлан	17086.3	28563.7	20486.3	17324.9	18066.0	12637.7
Таримал тэжээл	2584.5	2233.7	1250.4	2781.1	1099.1	1072.8
Гар тэжээл	984.1	1444.4	823.5	808.1	372.7	148.1

**Тариалсан талбай:** 2015 онд нийт 2428.5 га-д тариалалт хийснээс 211.7 га-д төмс, 116.8 га-д хүнсний ногоо, 1580.0 га-д үр тариа, 520.0 га-д таримал тэжээл тариалсан нь өнгөрсөн оноос нийт тариалсан талбай 399.7 га-гаар буурсан байна.

### Тариалсан талбай

	/га/									
Бүгд	2006	2006	2007	2008	2009	2010	2011	2012	2013	2015
		607.7	606.1	599.7	870.4	1517.4	2522.3	4114.5	3283.4	2828.2
Үүнээс үр тариа			91.2	256.5	270.0	1310.0	3250.0	2300.0	1588.0	1580.0
Төмс	222	234.9	237.1	228.5	249.1	285.5	277.4	256.5	248.3	211.7
Хүнсний ногоо	118.6	128.1	130.7	97.9	103.8	149.4	148.9	145.4	143.4	116.8
Таримал тэжээл	267.1	243.1	140.7	287.5	894.5	777.4	438.2	581.5	848.5	520.0



**Хураасан ургац:** 2015 онд аймгийн дүнгээр 1879.2 тн төмс, 1210.3 тн хүнсний ногоо, 12637.7 тн хадлан, 148.1 тн гар тэжээл, 1072.8 тн таримал тэжээл, 730.0 тн үр тариа тус тус хураан аваад байна.

**Хураасан ургац**

Бүгд	\ тн \									
	2006	2007	2008	2009	2010	2011	2012	2013	2014	2015
	4002.3	4098.3	4484.2	3219.4	6464.9	8902.2	7565.3	9169.2	5915.8	4892.3
Үүнээс үр тариа			1.5	118.1	616.0	1005.8	1320.0	2045.0	1195.0	730.0
төмс	2289.1	2440.1	2616.7	1673.7	2201.8	3533.5	3187.0	2752.6	2182.6	1879.2
хүнсний ногоо	1044.7	1357.2	1286.0	878.5	1062.6	2129.2	1807.9	1590.5	1439.1	1210.3
Тэжээлийн ургамал	668.5	301.0	580.0	549.1	2584.5	2233.7	1250.4	2781.1	1099.1	1072.8

**Завхан аймгийн газрын нэгдмэл сан, үндсэн ангилалаар**

	/мян.га/				
	2011	2012	2013	2014	2015
Нийт талбайн хэмжээ	8245.6	8245.6	8245.6	8245.6	8245.6
Хөдөө аж ахуйн газар	7061.6	7061.2	7060.9	7061.9	6993.5
Хот, тосгон, бусад суурины газар	16.1	16.6	16.9	16.0	15.7
Зам, шугам, сүлжээний газар	5.6	5.7	5.7	5.6	5.6
Ойн сан бүхий газар	490.7	490.7	490.7	490.7	490.7
Усны сан бүхий газар	81.0	81.0	81.0	81.0	81.0
Тусгай хэрэгцээний газар	590.4	590.4	591.7	590.4	658.0

Нийт 8245.6 мянган га талбайн 84.8 хувь нь хөдөө аж ахуйн газар, 0.2 хувь нь хот тосгон, бусад суурины газар, 0.1 хувь нь зам, шугам, сүлжээний газар, 5.9 хувь нь ойн сан бүхий газар, 1.0 хувь нь усны сан бүхий газар, 8.0 хувь нь тусгай хэрэгцээний газар тус тус эзэлж байна.

### МАЛ ЭМНЭЛЭГИЙН ҮЙЛЧИЛГЭЭ

Халдварт өвчнөөс урьдчилан сэргийлэх арга хэмжээнд давхардсан тоогоор 2164.9 мян.толгой мал хамрагдаж, нэг малд 355 төгрөг, лабораторийн оношлогоо, шинжилгээнд давхардсан тоогоор 15.9 мянган толгой мал хамрагдаж, нэг малд 327 төгрөг, гоц халдварт өвчнөөс сэргийлэх вакцинжуулалтад давхардсан тоогоор 200.0 мян.толгой мал хамрагдаж, нэг малд 263 төгрөгийг тус тус зарцуулсан байна. Өмнөх онтой харьцуулахад нэг малд ногдох халдварт өвчнөөс урьдчилан сэргийлэх арга хэмжээний зардал 17.2 хувиар өсч, лабораторийн оношлогооны зардал 35.0 хувиар буурч, гоц халдварт өвчний вакцинжуулалтын зардал 11.9 хувиар өссөн байна.

### Мал эмнэлэгийн арга хэмжээний мэдээ

Он	Халдварт өвчнөөс урьдчилсан сэргийлэх арга хэмжээ			Лабораторийн оношилгоо, шинжилгээ		
	Хамрагдсан малын тоо /мян,толгой/	Зарцуулсан зардал /мян.төг/	1 малд ногдох зардал /төгрөгөөр/	Хамрагдсан малын тоо /мян.толгой/	Зарцуулсан /мян.төг/	1 малд ногдох зардал /төгрөгөөр/
2013	1262.0	711075.1	563	28.0	8000.0	286
2014	1343.0	656276.4	489	21.0	8000.0	381
2015	2164.9	768848.6	355	15.9	5203.0	327

### үргэлжлэл

Он	Гоц халдварт өвчний вакцинжуулалтын зардал		
	Хамрагдсан малын тоо /мян.толгой/	Зарцуулсан зардал /мян.төг/	1 малд ногдох зардал /төгрөгөөр/
2013	150.0	35414.0	236
2014	182.0	47047.5	258
2015	200.0	52650.8	263

## ДУГНЭЛТ

2015 онд аминдаа малтай 12.2 мянган өрх, үүнээс 8.3 мянган малчин өрхийн 16.1 мянган малчид мал аж ахуйн үйлдвэрлэл эрхэлж байна. Амины малтай өрх нь аймгийн хэмжээний нийт өрхийн 58.8 хувийг эзэлж, малчдын 31.8 хувь нь 16-34 насны залуучууд, 56.1 хувь нь 35-аас тэтгэвэрийн нас хүртэл, 12.1 хувь нь тэтгэвэрийн насны хүмүүс байна. Малчдын тоо өнгөрсөн оноос 2.0 хувиар өссөн ч, 16-34 насны залуу малчид 3.0 хувиар буурсан байна.

Малтай өрхийн тоо өнгөрсөн оноос 193-аар буюу 1.6 хувиар, малчин өрхийн тоо 280-аар буюу 3.5 хувиар тус тус өсчээ. Тооллогын дүнгээр аймгийн нэг хүнд дунджаар 45 толгой мал, нэг өрхөд 151 толгой мал, нэг малчин өрхөд 379 толгой мал тус тус ногдож байна.

Малтай өрхийн тоогоор бүсэд 20.3 хувь, малчин өрхийн тоогоор 21.2 хувь, малчдын тоогоор 20.3 хувийг тус тус эзэлж байна.

Малчдын нийгэм ахуйн зарим үзүүлэлтийг судлахад малчин өрхийн 94.4 хувь нь цахилгааны эх үүсгүүртэй, 86.0 хувь нь телевизортой, 84.4 хувь нь сансрын антентай, 59.2 хувь нь авто машинтай, 62.8 хувь нь мотоцикльтой байна.

2015 оны жилийн эцсийн мал тооллогын дүнгээр 3133.0 мянган толгой мал үүнээс 1259.1 мянган хээлтэгч тоологдож, өнгөрсөн оноос нийт мал сүрэг 8.2 хувиар буюу 237.1 мянгаар, тэмээ 2.5 хувиар буюу 162 толгойгоор, адуу 10.7 хувиар буюу 15.7 мянгаар, үхэр 14.4 хувиар буюу 20.0 мянгаар, хонь 6.7 хувиар буюу 98.2 мянгаар, ямаа 9.1 хувиар буюу 103.1 мянгаар тус тус өссөн байна.

Улсын хэмжээнд 56.0 сая мал тоологдсоны 5.6 хувийг манай аймгийн мал сүрэг эзэлж байна. Бүсийн хэмжээнд 13.7 сая мал тоологдсоны 3.1 сая буюу 22.9 хувийг манай аймгийн малын тоо эзэлж байна.

Судалгааны үр дүнг үзэхэд мал аж ахуй, газар тариалангийн үйлдвэрлэлийн хувьд нэг малаас авах бүтээгдэхүүний хэмжээ, га-ийн ургацын хэмжээг нэмэгдүүлэх, малын ноос, ноолуур, арьс шир, сүүний чиглэлээр боловсруулах жижиг дунд үйлдвэрлэлийг дэмжин хөгжүүлэх шаардлагатай байна.

Харин жилээс жилд залуу малчдын тоо буурч малчдын залгамж чанар алдагдах төлөвтэй байна. Мөн малчин өрх бүрийг сүргийн зохистой бүтэцийг бүрдүүлэн таван хошуу малтай байх, ашиг шим өндөртэй таваарлаг мал аж ахуйг хөгжүүлэх нь чухал байна.



Мал аж ахуйн салбарын үйлдвэрлэлд гарч байгаа өсөлт нь малын тооноос хамаарч байгаа бөгөөд цаашид нэг малын ашиг шим, чанарын үзүүлэлтэд анхаарлаа хандуулж, энэ чиглэлээр тодорхой арга хэмжээг үе шаттайгаар авч хэрэгжүүлэх, суурин болон бэлчээрийн хосолсон маллагаанд малчдын хөдөлмөрийг хоршуулах, бэлчээрийг усжуулахад чиглэсэн арга хэмжээ ихээхэн чухал юм.

## **Судалгааны хамрах хугацаа**

2006-2015 он

## **Мэдээллийн эх үүсвэр**

- Завхан аймгийн 2005-2015 оны жилийн эцсийн мал тооллогын материал
- 2010-2015 оны улсын статистикийн эмхэтгэл
- ҮСХ-ны жилийн эцсийн бюллетень танилцуулга
- [www.1212.mn](http://www.1212.mn)
- Аймгийн жилийн эцэс, сарын эмхэтгэл танилцуулга, статистикийн онолын товхимолууд

Танилцуулгыг хийсэн: Хэлтсийн мэргэжилтэн Т.Лхагвасүрэн

Танилцуулгыг хянасан: Хэлтсийн дарга Д.Оюунгэрэл

2016.03.30