



## АГУУЛГА

❖ Судалгааны зорилго	
❖ Судалгааны агуулга.....	2
НЭГ. ОЙЛГОЛТ ТОДОРХОЙЛОЛТ.....	2
ХОЁР. ОНОЛЫН ХЭСЭГ.....	9
ГУРАВ. СУДАЛГААНЫ ХЭСЭГ.....	12
3.1. Хөдөлмөр эрхлэлт	
3.1.1.Хүн амын насны бүтэц, ажил эрхлэлтийн үндсэн үзүүлэлтүүд.....	13
3.1.2. Эдийн засгийн идэвхтэй хүн ам, ажиллах хүчний оролцоо, ажил эрхлэлт, ажилгүйдлийн түвшин.....	14
3.1.3 .Ажиллагчдын тоо, хүйс, насны бүлэг, боловсролын түвшин, эдийн засгийн үйл ажиллагааны салбар, байгууллагын төрөл, ажил мэргэжлийн ангиллаар.....	19
3.2. Ажилгүйдэл	
3.3. Эдийн засгийн идэвхгүй хүн ам, ажилгүйчүүдийн тоо, хүйс, насны бүлэг, боловсролын түвшин, шалтгаан, бүртгэлтэй ажилгүй иргэдийн тоо.....	23
3.4. Бусад: Албан бус сектор дах ажиллагчдын тоо, хүйс, насны бүлэг, эдийн засгийн салбар, ажил мэргэжлийн ангилал, байршлаар, шинэ бий болсон ажлын байр.....	26
3.4.1. Хөдөлмөр эрхлэлтийг дэмжих төрийн бодлого аймагт хэрхэн хэрэгжиж байгаа тухай.....	29
ДҮГНЭЛТ.....	30
АШИГЛАСАН МАТЕРИАЛ.....	33



## УДИРТГАЛ

Улс орны баялагийг бүрдүүлэгч гол хөдөлгөгч хүч бол хөдөлмөр бөгөөд эдийн засгийн чухал нөлөө бүхий нөөцөд хөдөлмөр тооцогддог билээ.

Хөдөлмөр эрхлэлт нь улс орны эдийн засгийн хөдөлмөрийн зах зээлийн төлөв байдал, эдийн засгийн өсөлт болон хөгжлийн хандлагаас хамаарч байдаг онцлог салбар юм. Хөдөлмөрийн зах зээлийг үр ашигтай ашиглаж хөгжүүлэх нь хөгжлийн бодлогын төлөвлөлтөнд ихээхэн ач холбогдолтой гэж судлаачид үздэг.

**Судалгааны ажлын зорилго:** Хөдөлмөр эрхлэлтийн талаарх аймгийн мэдээ, мэдээлэл, статистик тоо баримтуудыг ашиглаж, өнөөгийн хөдөлмөр эрхлэлтийн байдал ямар түвшинд байгааг судлахыг энэхүү танилцуулгаар харуулахыг зорьлоо.

### НЭГ. ОЙЛГОЛТ ТОДОРХОЙЛОЛТУУД

#### Нийтлэг зүйл

Монгол Улсад “Ажиллах хүчний судалгаа”(АХС)-г 2002-2003 онд анх удаа олон улсын нийтлэг жишиг аргачлалын дагуу улирлаар явуулсан нь хөдөлмөрийн зах зээл дэх улирлын хэлбэлзлийг тусгасан хүн амын хөдөлмөр эрхлэлтийн үндэсний хэмжээний суурь судалгаа болсон билээ. Харин олон улсын нийтлэг аргачлалын дагуу ажиллах хүчний судалгааг улирлаар тогтмол явуулж байх нь зүйтэй гэж үзэн 2004 онд Монгол улсын “Статистикийн тухай” хуулинд нэмэлт заалт оруулсны дагуу 2006 оноос эхлэн ажиллах хүчний судалгааг тогтмол явуулж, үр дүнг улирлаар нэгтгэн тархааж байгаа билээ. Энэ хугацаанд ажиллах хүчний судалгаатай хавсарга болгон Хүүхдийн хөдөлмөрийн судалгааг гурван удаа, Хувиараа хөдөлмөр эрхлэлтийн судалгааг нэг удаа явуулж, судалгааны үр дүнгийн тайланг тусад нь боловсруулан гаргаж тархаасан. АХС нь олон улсын нийтлэг тодорхойлолт, арга зүйг ашиглан хүн амын эдийн засгийн идэвхийг сүүлийн 7 хоногийн буюу тухайн үеийн, сүүлийн 12 сарын буюу байнгын идэвхийн аргачлалаар тооцох замаар хүн амын ажил эрхлэлтийн байдлыг тодорхойлон, хүн амын ажил эрхлэлт, ажилгүйдлийн холбогдолтой статистик үзүүлэлтүүдийг бүс нутаг, хот, хөдөө, эдийн засгийн үйл ажиллагааны салбар, ажил мэргэжлийн ангилал, ажил эрхлэлтийн статусаар улирлын нөлөөллийг тусган тооцож гаргаснаараа чухал ач холбогдол бүхий судалгаа юм.

Ажилгүйдэл, бүрэн бус хөдөлмөр эрхлэлт байсаар байгаа өнөөгийн нөхцөлд хөдөлмөр эрхлэлтийн стратеги, хөтөлбөрийг боловсруулах, үр дүнг дүгнэхэд шаардлагатай хөдөлмөр эрхлэлтийн талаарх статистикийн суурь мэдээллийг өргөжүүлэн баяжуулах, шалгуур үзүүлэлтүүдийг оновчтой зөв тооцон гаргах,

мэдээллийн давтамжийг тогтмолжуулах, хөдөлмөрийн статистикийн системийг боловсронгуй болгох шаардлага зүй ёсоор тавигдаж байна.

Хүн амын хөдөлмөр эрхлэлт, ажиллах хүчний мэдээ, тайлан гаргах, судалгаа явуулах болон холбогдох үндсэн үзүүлэлтүүдийг тооцоход ашиглах ойлголт, тодорхойлолт, тооцох аргачлал Үндэсний Статистикийн хорооны дарга, Нийгмийн хамгаалал, хөдөлмөрийн сайд /хуучнаар/-ын 2009 оны 01/68/94 тоот хамтарсан тушаал 6 дугаар сард шинэчлэн батлагдсантай холбогдуулан 2009 оны 3 дугаар улирлаас эхлэн уг аргачлалын дагуу АХС-ны асуулга, зааврыг шинэчлэн батлагдсан ойлголт, тодорхойлолтын дагуу холбогдох өөрчлөлтүүдийг тусган боловсруулсан.

Монгол Улсад албан бус сектор дахь хөдөлмөр эрхлэлт нь орлогын эх үүсвэр бүрдүүлэлтийн нэлээд хэсгийг хангадаг. Иймд Олон Улсын Хөдөлмөрийн Байгууллага (ОУХБ)-аас зөвлөмж болгосноор албан бус секторын талаарх тоо мэдээг статистикийн тогтолцооны нэг хэсэг болгож тогтмол цуглуулснаар албан бус секторын цар хүрээ, хэмжээ, төлөв байдлын талаар байнгын мэдээлэлтэй болж, гарч буй өөрчлөлтөнд хяналт тавих боломжтой болж байгаа юм.

### **Судалгааны зорилго**

Хөдөлмөрийн статистикийн суурь мэдээллийг өргөжүүлэн баяжуулж, хөдөлмөр эрхлэлтийн хэв шинжийг бүрэн хамруулсан дүн шинжилгээ хийх, хөдөлмөр эрхлэлтийг нэмэгдүүлэх, ажилгүйдэл, ядуурлыг бууруулахад чиглэгдсэн Засгийн газрын бодлого, хөтөлбөр боловсруулах, тэдгээрийг хэрэгжүүлэх үйл ажиллагаанд хяналт, шинжилгээ хийх, үнэлэлт дүгнэлт өгөх, хөдөлмөрийн зах зээлийг зөв төлөвшүүлэн хөгжүүлэхэд нь бодлого боловсруулагчид, шийдвэр гаргагчид, бизнес эрхлэгчид, шинжлэн судлаачид, төр захиргааны албаны ажилтан хэн бүхэнд гарын авлага, тогтмол мэдээллийн эх сурвалжийг бий болгоход оршино.

### **Ойлголт тодорхойлолтууд**

#### **Өрх**

Өрх гэдэг нь байнга хамтран амьдарч, орлогоо нэгтгэн хоол хүнсээ бэлтгэж, нэг тогооноос хоол иддэг нэг буюу хэд хэдэн хүмүүсийг хэлнэ. Эдгээр хүмүүс нь хамаатан садан болон ажил олгогчтойгоо хамтран амьдардаг, цусан төрлийн хамааралгүй, гэрийн үйлчлэгч, бусад хөлсний ажилчид ч байж болно.

## **Өрхийн тэргүүлэгч**

Өрхийн тэргүүлэгч гэдэг нь бусад гишүүд нь өрхийн тэргүүлэгч хэмээн хүлээн зөвшөөрсөн өрхийн гишүүн бөгөөд насанд хүрсэн хүн байна. Хэрвээ тухайн сууцанд нэгээс олон өрх амьдран сууж байвал төдий тооны өрхийн тэргүүн байна.

## **Эдийн засгийн үйл ажиллагаа**

Зах зээлд болон хувийн хэрэглээнд зориулж үйлдвэрлэсэн бараа, үйлчилгээний үйл ажиллагааг хамруулна. Үндэсний тооцооны системийн хүрээнд бараа, үйлчилгээнд худалдах, солилцох, өөрийн аж ахуйд хэрэглэх зорилгоор боловсруулсан түүхий эд материал, зах зээлд нийлүүлж байгаа бүхий л бүтээгдэхүүн, үйлчилгээ, зах зээлд худалдах, өөртөө хэрэглэх зорилгоор өрхөд үйлдвэрлэж байгаа бараа үйлчилгээг хамруулна.

Энэ нь цалин хөлстэй болон цалин хөлсгүй, албан болон албан бус хэлбэртэй байж болно. Жишээлбэл: өөрийн өрхийн аж ахуйн бизнест цалин хөлсгүй оролцож буй хүнийг эдийн засгийн үйл ажиллагаа эрхэлж байна гэж үзнэ.

## **Эдийн засгийн бус үйл ажиллагаа**

Хүүхэд, өндөр настан асрах, гэр цэвэрлэх, хоол унд бэлтгэх зэрэг цалин хөлс, орлого олохгүй үйл ажиллагааг хамруулна. Үүнд:

- Гэр орон цэвэрлэх, хувцас бусад нэхмэл, сүлжмэл эдлэл оёх, арчлах
- Хувцас, угаах, индүүдэх, гэр байшин, эд хогшил сэргээн засварлах
- Хоол унд хийх, аяга таваг угаах
- Хүүхэд асрах
- Өвчтэй хүн, өндөр настнуудыг асрах
- Гэрийнхээ хэрэгцээт зүйлийг худалдан авах, дэлгүүр явах

## **Ажиллагч**

Ажиллагч гэдэг нь цалин хөлс, орлого олох зорилгоор эдийн үасгийн үйл ажиллагаанд оролцож, хөдөлмөр эрхлэлтийн аль нэг хэв шинж (статус)-д хамрагдаж байгаа иргэнийг хэлнэ.

Ажиллагч гэдэг нь ажиллах хүчинд хамаарагдах тухайн хугацаанд ажил, хөдөлмөр эрхэлж байгаа болон тухайн долоо хоногт ажил эрхлээгүй ч ажилтай байсан хүнийг хэлнэ. Тухайн хугацаанд (сүүлийн долоо хоногт) ямар нэг байдлаар ажил хөдөлмөр эрхэлсэн (нэг цагаас дээш хугацаагаар) хүнийг ажилтай гэнэ. Өвчлөл, гэмтэл, амралт, чөлөө, цаг агаарын таагүй байдал, ажил хаялт болон бусад

шалтгаанаар түр хугацаагаар ажил эрхлэхгүй байгаа ч ажилтай, бизнес эрхэлдэг бол тухайн хүнийг ажиллагч гэж үзнэ.

### **Хувиараа хөдөлмөр эрхлэгч**

Дангаараа буюу бусадтай хамтран өөрийн багаж, тоног төхөөрөмж, бусад материалыг ашиглан эдийн засгийн үйл ажиллагааг хараат бусаар явуулж, урт хугацаагаар түр ажилтан авч ажиллуулдаггүй (богино хугацаагаар ажилтан ажиллуулж болно), бизнесийнхээ үйл ажиллагаанд нөлөөлөх шийдвэрийг бие даан гаргадаг иргэнийг хэлнэ.

Мөн ажиллагчдын оролцоогүйгээр аж ахуйн нэгж, байгууллага, хамтарсан үйлдвэрийг удирдаж байгаа хүнийг хувиараа хөдөлмөр эрхлэгч гэнэ. Харин өрхийн гишүүд цалин хөлсгүйгээр энд ажиллаж болно.

### **Өрхийн бизнест цалин хөлсгүй оролцогч**

Өрхийн аж ахуйн нэгжид цалин хөлсгүйгээр нэг цагаас доошгүй ажилласан хүн. Ялангуяа хөдөө аж ахуй, ойн аж ахуй, загас агнуурын салбарт өрхийн аж ахуй зонхилж байдаг тул цалин хөлсгүй оролцогч их байдаг. Өрхийн бизнест цалин хөлсгүй оролцсон хүүхдүүдийг хөдөлмөр эрхэлсэн гэж үзнэ.

### **Ажилгүйчүүд**

Ажилгүйчүүд гэдэг нь ажиллах хүчинд хамаарагдах тухайн хугацаанд ажил, хөдөлмөр эрхлээгүй байгаа болон тухайн долоо хоногт ажил эрхлээгүй боловч ажил эрхлэхэд бэлэн байсан, ажил хөдөлмөр идэвхтэй хайсан хүнийг хэлнэ. Ажил хөдөлмөр эрхлэдэггүй ч ажил эрхлэх боломжтой байгаа, ажилд орох өргөдлөө өгсөн болон ярилцлаганд орохоор хүлээж байгаа хүнийг мөн ажилгүйчүүд гэж тодорхойлно.

### **Эдийн засгийн идэвхтэй хүн ам**

НҮБ-ын үндэсний тооцооны системийн хүрээнд, тодорхой цаг хугацаанд тодорхойлогдсон бүтээгдэхүүн, үйлчилгээг үйлдвэрлэхэд ажиллах хүчээ нийлүүлж байгаа ажиллагчид, нийлүүлэхэд бэлэн байгаа ажилгүйчүүдийг эдийн засгийн идэвхтэй хүн амд тооцдог. Эдийн засгийн идэвхтэй хүн амыг урт хугацаагаар хэмжигдэх байнгын идэвхтэй хүн ам, нэг долоо хоног буюу нэг өдрийн хугацаагаар хэмжигдэх тухайн үеийн идэвхтэй хүн ам буюу “Ажиллах хүч” гэсэн хоёр аргаар тодорхойлно.

### **Байнгын идэвхтэй хүн ам**

Заагдсан хязгаараас дээш настай (АХС-гаар 15 ба түүнээс дээш насыг авсан) ажилтай болон ажилгүй байсан нь урт хугацаагаар буюу хуанлийн жилийн (сүүлийн 12 сарын) туршид эрхэлсэн үндсэн үйл ажиллагааныхаа байдлаар тодорхойлогддог хүн амыг хэлнэ.

**Тухайн үеийн идэвхтэй хүн ам**

Ажиллах хүч буюу тухайн үеийн идэвхтэй хүн амд ажилтай болон ажилгүй байсан нь судалгааны өмнөх сүүлийн 7 хоногт эрхэлсэн үндсэн үйл ажиллагааных нь байдлаар тодорхойлогдож байгаа ажиллагчид болон ажилгүйчүүдийн доторхи тодорхой шаардлагыг хангах бүхий л хүмүүсийг хамруулна.

**Эдийн засгийн идэвхгүй хүн ам**

Тогтоосон насны хязгаараас дээш насны байнгын болон тухайн үеийн эдийн засгийн идэвхтэй хүн амд хамаарагдахгүй хүн ам болон тогтоосон насны хязгаараас доош насны хүнийг эдийн засгийн идэвхгүй хүн ам гэнэ.

Эдийн засгийн идэвхгүй хүн амд хөдөлмөрийн нөхцөл, онцлогоос шалтгаалан тэтгэвэрийн наснаас өмнө тэтгэвэр, тэтгэмж тогтоолгосон хүн ам, хөдөлмөрийн чадвараа 6 сараас дээш хугацаагаар түр болон бүрэн алдсан иргэн, хөдөлмөрийн насны өдрөөр суралцагч, хүндэтгэх ба хүндэтгэх бус шалтгаанаар хөдөлмөр эрхлээгүй болон хөдөлмөрийн насанд хүрээгүй хүн амыг хамруулна.

Эдийн засгийн идэвхгүй хүн амыг урт хугацаагаар хэмжигдэх байнгын идэвхгүй хүн ам, нэг долоо хоног буюу нэг өдрийн хугацаагаар хэмжигдэх тухайн үеийн идэвхгүй хүн ам гэсэн хоёр аргаар тодорхойлно.

**Байнгын идэвхгүй хүн ам**

Урт хугацаанд буюу сүүлийн 12 сарын туршид эрхэлсэн үндсэн үйл ажиллагаагаараа эдийн засгийн идэвхтэй хүн амд тооцогдохгүй (ажиллагчид болон ажилгүйчүүдийн алинд ч хамаарахгүй) хүмүүсийг эдийн засгийн байнгын идэвхгүй хүн ам гэнэ. Үүнд: оюутан сурагч, гэрийн ажилчид, тэтгэврийн орлого авдаг хүмүүсийг хамруулна.

**Тухайн үеийн идэвхгүй хүн ам**

Сүүлийн 7 хоногт сургуульд суралцаж байгаа, гэрийн ажлаа хийж байгаа, тэтгэвэрт гарсан болон өндөр настай, тахир дутуу зэрэг шалтгаанаар тухайн хугацаанд ажиллагчид болон ажилгүйчүүдийн алинд ч хамаарахгүй хүмүүсийг тухайн үеийн эдийн засгийн идэвхгүй хүн ам буюу ажиллах хүчинд хамаарагдахгүй хүн ам гэнэ.

**Эдийн засгийн үйл ажиллагааны салбар**

Тухайн хүний ажиллаж байгаа ажлын байр, үйлдвэрийн газар, байгууллагын үйлдвэрлэдэг үндсэн бүтээгдэхүүн, үйлчилгээний төрлөөр тодорхойлогдоно. Олон

Улсын Стандарт Ангилал 4-т нийцүүлэн боловсруулсан “Эдийн засгийн бүх төрлийн үйл ажиллагааны салбарын ангилал”-ыг ашигласан.

### **Ажил мэргэжил**

Цалин, хөлс, орлого олох зорилгоор тухайн хүний хийж гүйцэтгэж буй эдийн засгийн үйл ажиллагааны ажил, мэргэжлийн төрлийг ажил, мэргэжил гэнэ. Хэрвээ тухайн хүн ажилгүй байгаа бол эрхлэхэд бэлэн байгаа ажил, мэргэжлийн төрлийг тухайн хүний ажил, мэргэжил гэж үзнэ.

### **Үндсэн ажил**

Тухайн хугацаанд (сүүлийн долоо хоног, сүүлийн 12 сард) нэгээс олон ажил цалинтай болон хувиараа эрхэлж байгаа бол нийгмийн болон хууль зүйн тал, цалин хөлсний хэмжээ, ажиллаж байгаа цагаас нь хамааруулан үндсэн ажлыг тодорхойлно. Хэрвээ тухайн хүн зөвхөн нэг л ажил эрхэлдэг бол түүнийг үндсэн ажилд тооцно.

### **Давхар ажил**

Тухайн хугацаанд (сүүлийн долоо хоног, сүүлийн 12 сард) нэгээс олон ажил цалинтай болон хувиараа эрхэлж байгаа бол нийгмийн болон хууль зүйн тал, цалин хөлсний хэмжээ, ажиллаж байгаа цагаас нь хамааруулан үндсэн ажлаас бусад ажлыг давхар ажил гэж тодорхойлно.

### **Бүрэн бус хөдөлмөр эрхлэлт**

Тухайн хугацааны үндсэн үйл ажиллагаандаа ажлын цагийн тогтоосон доод хязгаараас бага цагаар ажилладаг, эсвэл нэмэлт цагаар ажиллах хүсэлтэй бөгөөд ажиллахад бэлэн байгаа, түүнчлэн тухайн хүний эзэмшсэн мэргэжил, ур чадварыг бүрэн ашиглахгүй, бүтээмж доогуур байхыг хамруулна. Бүрэн бус хөдөлмөр эрхлэлт нь ил, далд гэсэн 2 хэлбэртэй байна. Бүрэн бус ажил эрхэлж байгаа хүн нь цалин, хөлстэй болон хувиараа эрхэлж байгаа тухайн үйл ажиллагаанд тогтоогдсон цагаас бага цагаар өөрийн хүслээр бус ажиллаж байгаа тухайн хугацаанд нэмэлт ажил хайж байгаа болон нэмэлт ажил эрхлэхэд бэлэн байгаа хүн юм.

### **Ажил олгогч**

Өөрийн ажил мэргэжлээс үл хамааран нэг болон түүнээс дээш ажиллагчидтай аж ахуйн нэгж, хамтарсан үйлдвэрийг удирдаж байгаа хүнийг ажил олгогч гэнэ. Эдийн засгийн үйл ажиллагаатай холбоотой шийдвэрийг бие даан гаргаж, үйлдвэрлэсэн бүтээгдэхүүн, үйлчилгээнээс олсон ашиг буюу ашиг олох боломжоос шууд хамааран бизнестээ урт хугацаагаар нэг буюу түүнээс дээш ажилтныг хөдөлмөрийн болон бусад гэрээ, тохиролцооны үндсэн дээр авч ажиллуулж буй эзэн, байгууллагын удирдлагыг хэлнэ.

## **Цалин хөлс**

Мөнгөн болон биет хэлбэрээр авч байгаа хөлс, урамшуулал, гарын мөнгө, ашиг орлогын хувь, илүү цаг ажилласны мөнгө, ажил олгогчоос хангаж байгаа хоол хүнс, байрыг цалин хөлсөд хамааруулна.

## **ХОЁР. ОНОЛЫН ХЭСЭГ**

### ***Судалгааны үзүүлэлтийн ойлголт, тодорхойлолт, тооцсон аргачлал:***

Хөдөлмөр эрхлэлттэй холбоотой судалгааны үндсэн үзүүлэлтүүдэд дараах ойлголтуудыг авч үздэг.

- Хөдөлмөрийн насны хүн ам;
- Ажиллах хүч буюу эдийн засгийн идэвхтэй хүн ам;
- Ажил эрхэлдэг хүн ам буюу ажиллагсад;
- Ажилгүйчүүд;
- Эдийн засгийн идэвхгүй хүн ам;
- Эдийн засгийн ачаалал;
- Хөдөлмөр эрхлэлтийн түвшин;
- Ажиллах хүчний оролцооны түвшин;
- Ажилгүйдлийн түвшин;
- Эдийн засгийн идэвхгүй байдлын түвшин;
- Хөдөлмөрийн бүтээмж зэрэг болно.

Тухайлбал:

### **Хөдөлмөрийн насны хүн ам:**

Хөдөлмөрийн насны хүн амд 15-59 насны хоорондох нийт хүн амыг хамруулж үздэг.

### **Ажиллах хүч буюу эдийн засгийн идэвхтэй хүн ам:**

Эдийн засгийн идэвхтэй хүн ам буюу ажиллах хүчинд үндэсний тооцооны системийн хүрээнд, хөдөлмөрийн насанд хүрсэн, ажил хийх чадвартай ажиллах хүчээ нийлүүлж байгаа ажиллагсад болон хөдөлмөрөө нийлүүлэхэд бэлэн байгаа ажил идэвхтэй хайж байгаа ажилгүй иргэдийг хамруулдаг.

### **Ажил эрхэлдэг хүн ам буюу ажиллагсад:**



Ажиллагчид гэж цалин хөлс, орлого олох зорилгоор эдийн засгийн үйл ажиллагаанд оролцож, хөдөлмөр эрхлэлтийн аль нэг хэв шинжид хамрагдаж буй иргэдийг хэлнэ. Аж ахуйн нэгж байгууллагад орон тооны ажиллагчид, хувиараа хөдөлмөр эрхлэгчид, хамтран ажил гүйцэтгэгчид, өрхийн аж ахуйд ажиллагсад болон ажил эрхэлдэг боловч тодорхой шалтгаанаар ( ээлжийн амралттай, өвчтөй, чөлөөтөй гэх мэт) ажиллаагүй хүн амыг хамааруулна.

### **Ажилгүйчүүд**

Монгол улсын хуулиар зөвшөөрөгдсөн хөдөлмөрлөх насны, хөдөлмөр эрхлэх чадвартай, цалин хөлстөй ажил болон хувиараа хөдөлмөр эрхэлдэггүй, тухайн үед ажиллахад бэлэн, цалин хөлстөй ажил идэвхтэй хайж байгаа хөдөлмөр зохицуулалтын албанд бүртгүүлсэн хүмүүсийг ажилгүйчүүдэд хамруулна.

### **Эдийн засгийн идэвхгүй хүн ам**

Эдийн засгийн идэвхгүй хүн амд эдийн засгийн идэвхтэй хүн амд хамаарагдахгүй хөдөлмөрийн насны нийт хүн ам болон хөдөлмөрийн насанд хүрээгүй, хүн ам, хөдөлмөрийн наснаас дээш насны хүн амыг хамруулна.

### **Эдийн засгийн ачаалал (ЭЗА)**

Эдийн засгийн ачаалал нь (ЭЗА) тухайн улс орны эдийн засгийн ачааллыг харуулдаг гол үзүүлэлт юм. Тухайлбал, эдийн засгийн ачаалал бага байх тусам эдийн засгийн идэвхгүй хүн амын тоо нь эдийн засгийн идэвхтэй хүн амын тооноос төдий чинээ цөөн байгааг харуулж байна.

**Тооцох арга зүй:** Эдийн засгийн ачаалал нь эдийн засгийн идэвхтэй хүнд ногдох эдийн засгийн идэвхгүй хүн амын эзлэх хувийн жингээр тодорхойлогдоно.

$$\text{ЭЗА} = \frac{\text{Эдийн засгийн идэвхгүй хүн амын тоо}}{\text{Эдийн засгийн идэвхтэй хүн амын тоо}} \times 100\%$$

### **Ажиллах хүчний идэвхийн ерөнхий коэффициент**

Нийт хүн амд хөдөлмөрийн насны хүн амын эзлэх хувь өндөр байвал ажиллах хүчний идэвхийн ерөнхий коэффициент (АХИЕК ) нь өндөр гарна. Энэхүү үзүүлэлтэд хүн амын насны бүтэц чухал нөлөө үзүүлдэг бөгөөд нас, хүйсийн бүлгээр тооцож болно.

**Тооцох арга зүй:** Ажиллах хүчний идэвхийн ерөнхий коэффициент(АХИЕК ) нь эдийн засгийн идэвхтэй хүн амын нийт хүн амд эзлэх хувийн жингээр тодорхойлогдоно.

$$\text{АХИЕК} = \frac{\text{Эдийн засгийн идэвхтэй хүн ам}}{\text{Нийт хүн амын тоо}} \times 100\%$$

**Хөдөлмөр эрхлэлтийн түвшин:**

Хөдөлмөр эрхлэлтийн түвшин нь ( ХЭТ) нь эдийн засгийн идэвхтэй хүн амын хэдэн хувийг ажил эрхэлж байгаа хүмүүс бүрдүүлж байгааг харуулдаг.

**Тооцох арга зүй:** Хөдөлмөр эрхлэлтийн түвшинг тодорхойлохдоо ажиллагчдын тоог эдийн засгийн идэвхтэй хүн амын тоонд харьцуулж тооцно.

$$\text{ХЭТ} = \frac{\text{Ажиллагсдын тоо}}{\text{Эдийн засгийн идэвхтэй хүн ам}} \times 100\%$$

**Ажиллах хүчний оролцооны түвшин**

Ажиллах хүчний оролцооны түвшин (АХОТ) нь нийт хүн амаас хөдөлмөрийн бус насны хүн ам, тухайлбал эдийн засгийн үйл ажиллагаанд оролцдоггүй хүүхэд болон тэтгэврийн насны хүмүүсийг хасаж тооцдог учраас илүү нарийвчилсан үзүүлэлт юм. Энэ үзүүлэлтэд хүн амын насны бүтэц чухал нөлөө үзүүлдэг ба энэ үзүүлэлтийг ажиллах хүчний идэвхийн тусгай коэффициент (АХИТК) гэж нэрлэдэг. Ажиллах хүчний оролцооны түвшин өндөр байхын хэрээр хөдөлмөрийн насны хүн амын дунд ажил эрхэлж байгаа, эсвэл ажил идэвхтэй хайж байгаа хүн амын эзлэх хувь өндөр байна гэсэн үг юм. Ажиллах хүчний оролцооны түвшин нь тухайн улс орны хөдөлмөрийн зах зээлийн хөгжил, хүн амын эдийн засгийн идэвхийн байдлыг харуулдаг гол үзүүлэлт бөгөөд хөдөлмөрийн насны (15-59) хүн амын дунд ажиллах хүч буюу хөдөлмөр эрхэлж байгаа болон ажил идэвхтэй эрж, хайж байгаа, ажиллахад бэлэн ажилгүй хүн амын эзлэх хувь юм. Энэхүү үзүүлэлт нь хөдөлмөрийн насны хүн амын хөдөлмөр эрхлэлтийн байдал, эдийн засагт хөдөлмөрийн насны хүн амыг ажлын байраар хангах зорилтын хэрэгжилтийг хянах хэмжүүр болно.

**Тооцох арга зүй:** Ажиллах хүчний оролцооны түвшин (АХОТ) -г хөдөлмөрийн насны хүн амд эдийн засгийн идэвхтэй хүн амын эзлэх хувиар тодорхойлдог.

$$\text{АХИТК} = \frac{\text{Эдийн засгийн идэвхтэй хүн ам}}{\text{Хөдөлмөрийн насны хүн амын тоо}} \times 100\%$$

Мөн ажиллагчид болон ажилгүйчүүдийн нийлбэр нь эдийн засгийн идэвхтэй хүн ам буюу ажиллах хүчийг бүрдүүлдэг. Энэхүү ажиллах хүчний хөдөлмөрийн насны хүн амын тоонд эзлэх хувийг ажиллах хүчний оролцооны түвшин гэж нэрлэдэг. Үүнийг үзүүлбэл:

$$\text{АХОТ} = \frac{\text{Ажиллагсад} + \text{Ажилгүйчүүд}}{\text{Хөдөлмөрийн насны хүн амын тоо}} \times 100\%$$

**Ажилгүйдлийн түвшин**

Ажилгүйдлийн түвшин өндөр байна гэдэг нь нийгмийн хуримтлал багасаж, үйлдвэрлэл, эдийн засгийн хөгжил хоцрогдож, ядуурал нэмэгдэж байгааг харуулдаг учраас ажилгүйдлийг бууруулах нь макро эдийн засгийн бодлогын нэг зорилт болдог. Ажилгүйдэл нь улс орны нийгэм, эдийн засагт ихээхэн сөрөг үр дагавартай байдаг.

**Тооцох арга зүй:** Ажилгүйдлийн түвшинг (АТ) ажилгүй иргэдийн тоог эдийн засгийн идэвхтэй хүн амын тоонд харьцуулж тооцно.

$$AT = \frac{\text{Ажилгүй иргэдийн тоо}}{\text{Эдийн засгийн идэвхтэй хүн амын тоо}} \times 100\%$$

### **Эдийн засгийн идэвхгүй байдлын түвшин(ЭЗИБТ)**

Эдийн засгийн идэвхгүй хүн амын тоог хөдөлмөрийн насны хүн амын тоонд харьцуулсан харьцааг эдийн засгийн идэвхгүй байдлын түвшин гэнэ.

$$ЭЗИБТ = \frac{\text{Эдийн засгийн идэвхтэй хүн амын тоо}}{\text{Хөдөлмөрийн насны хүн амын тоо}} \times 100\%$$

### **Хөдөлмөрийн бүтээмж**

Нэгж хөдөлмөрийн( хөдөлмөр эрхэлж буй хүн ам буюу ажиллагчид) орцод ногдох гарцын хэмжээгээр тодорхойлно. Өөрөөр хэлбэл нэгж ажиллагчид ногдох ДНБ ( нэмэгдэл өртөг) -ий хэмжээгээр тодорхойлно.

### **Тооцох аргачлал:**

$$P = \frac{Y}{N} = \frac{\text{Дотоодын Нийт Бүтээгдэхүүн (зэрэгцүүлсэн үнээр)}}{\text{Ажиллагсдын тоо}}$$

- P- Хөдөлмөрийн бүтээмж
- Y-Дотоодын нийт бүтээгдэхүүн( зэрэгцүүлэх үнээр)
- N- Ажиллагчдын тоо

## **ГУРАВ. СУДАЛГААНЫ ХЭСЭГ**

### **3.1. Хөдөлмөр эрхлэлт, ажиллах хүчийг тодорхойлох үзүүлэлтүүд:**

Эдийн засгийн ачаалал нь (ЭЗА) тухайн улс орны эдийн засгийн ачааллыг харуулдаг гол үзүүлэлт юм. Тухайлбал, эдийн засгийн ачаалал бага байх тусам эдийн засгийн идэвхгүй хүн амын тоо нь эдийн засгийн идэвхтэй хүн амын тооноос төдий чинээ цөөн байгааг харуулж байна. Манай аймгийн хувьд эдийн засгийн ачааллыг тооцож харуулбал:

**Эдийн засгийн ачаалал:**

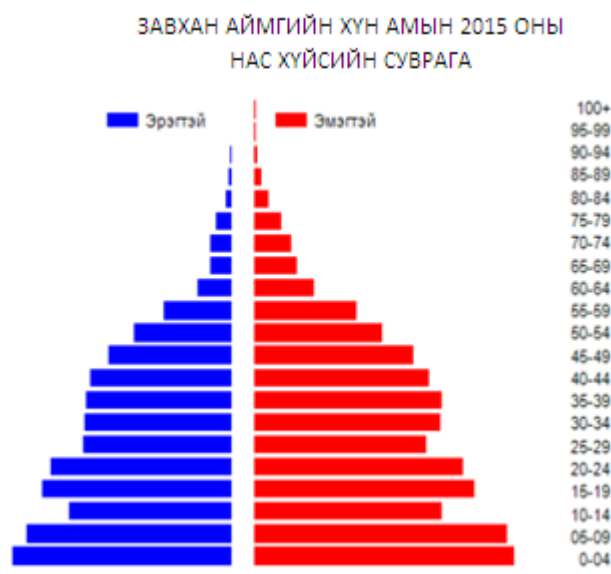
$$\text{ЭЗА} = \frac{11695}{32089} \times 100\% = 36.4\%$$

Эдийн засгийн ачааллыг тооцож үзэхэд 36.4% гарч байгаа нь эдийн засгийн идэвхтэй 3 хүн тутамд ойролцоогоор 1 хүн нь эдийн засгийн идэвхгүй хүн байгааг харуулж байна.

**3.1.1. Хүн амын насны бүтэц, ажил эрхлэлтийн үндсэн үзүүлэлтүүд:**

**Зураг 1: ХҮН АМ НАСНЫ БҮТЭЦ, АЖИЛ ЭРХЛЭЛТИЙН ХОЛБОГДОЛТОЙ ҮНДСЭН ҮЗҮҮЛЭЛТҮҮД**

Нас, хүйсийн бүтцийн судалгаа нь хүн амын нас, хүйсийн бүтцийн өнөөгийн байдал, түүнээс гарч болох үр дагавар, ирээдүйн төлөвийг тодорхойлоод зогсохгүй цаашид баримтлах бодлого, төлөвлөлтийн үндэс суурь болдог байна. Жишээ нь, залуу насны бүтэцтэй буюу 15 хүртлэх насны хүн амын хувь өндөр байгаа улс орнуудын тухайд, сургууль, цэцэрлэгийн хүртээмжийг нэмэгдүүлэх талаар төрийн бодлого, арга хэмжээ авч

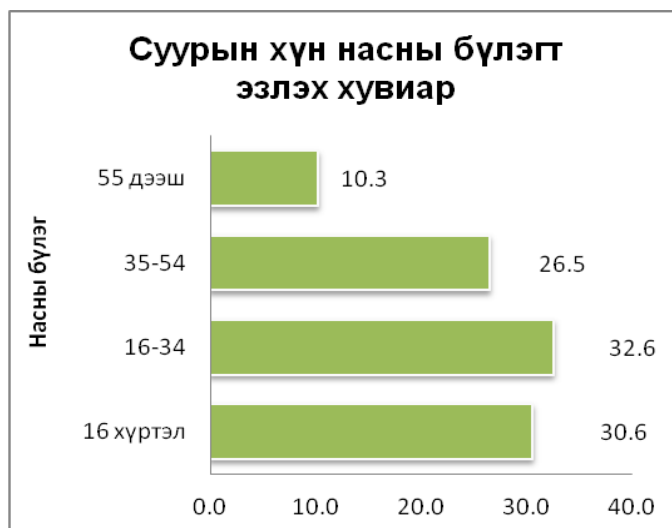


явуулах хэрэгтэй юм. Харин хүн ам нь хөгшин насны бүтэцтэй улс орны хувьд, тэтгэвэр, эрүүл мэндийн үйлчилгээний санхүүжилт болон ажиллах хүчний бууралтын асуудлуудад анхаарах хэрэгтэй болдог. Хүйсийн бүтцийн судалгааг явуулсаны үр дүнд аливаа бодлого, үйл ажиллагаанд жендэрийн мэдрэмжтэй хандах боломж бүрдэнэ. Завхан аймгийн хүн амын суваргыг үзвэл дараах хэлбэртэй байна. Эндээс харахад 0-4 насныхан хамгийн их хувьтай байна. Мөн хөдөлмөрийн насны хүн амын эзлэх хувь өндөр байгаа нь ажиллах хүчний нөөц хангалттай байгааг харуулж байгаа үзүүлэлт бөгөөд ажлын байрыг олноор бий болгох шаардлагатай байна.

**Хүн амыг насны бүтцээр авч үзвэл:**

Насны бүтэц нь залуужих, идэрших, хөгшрөх гэсэн 3 үндсэн хандлагад хуваагддаг. Залуужих хандлагатай хүн амын хувьд 0-15 хүртлэх, идэрших хандлагатай хүн амын хувьд 15-64, хөгшрөх хандлагатай хүн амын хувьд 65 ба түүнээс дээш насны хүн амын эзлэх хувь өндөр байдаг ба энэ нь жилээс жилд нэмэгдэх төлөв байдал ажиглагддаг.

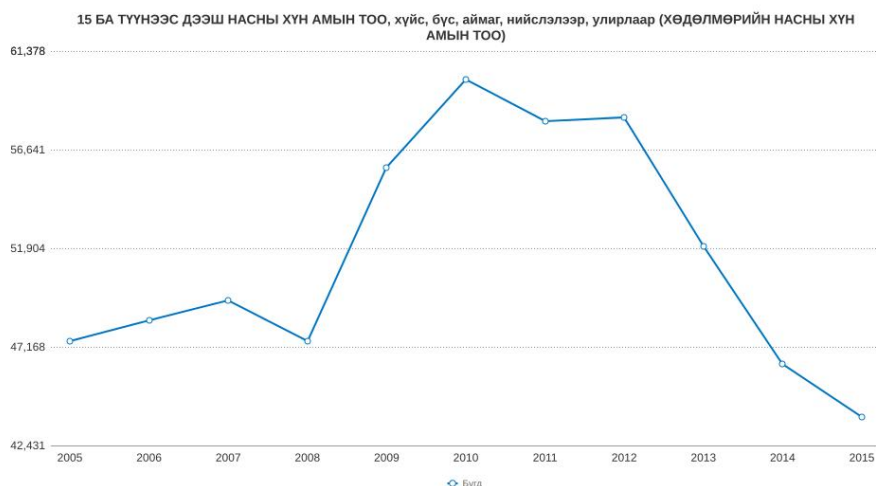
Нийт хүн амд залуу насны хүн амын эзлэх хувь 35 ба түүнээс дээш бол тухайн хүн амыг насны бүтцийн хувьд хувьд **залуу насны бүтэцтэй**, харин хөгшин буюу 65 ба түүнээс дээш насны ахмадууд нийт хүн амын 12 ба түүнээс дээш хувийг бүрдүүлж байвал **хөгшин насны бүтэцтэй** гэж үздэг. Манай аймгийн хувьд 65.0 хувийг 15-59 насны хүн ам эзэлж байгаа тул залуу насны бүтэцтэй аймгийн тоонд орж байна.



Хүн амын тоог насны бүтцээр ангилан авч үзвэл нийт хүн амын 29 хувийг 0-14 насны хүүхдүүд, 65 хувийг 15-59 насныхан буюу хөдөлмөр эрхлэх насны хүмүүс, 6 хувийг 60-аас дээш насныхан буюу ахмадууд эзэлж байна.

**Хүснэгт 1: ХҮН АМЫН АЖИЛ ЭРХЛЭЛТИЙН ҮЗҮҮЛЭЛТ****Зураг 2: ХӨДӨЛМӨРИЙН НАСНЫ ХҮН АМЫН ТОО, аймаг, оноор**

Аймгийн хэмжээнд хөдөлмөрийн насны хүн амыг 2005-2015 оны байдлаар харууллаа. Энэ хугацаанд хөдөлмөрийн насны хүн ам 2007 он хүртэл өссөн бол 2009 оноос буурч эхэлсэн.



### 3.1.2. Эдийн засгийн идэвхтэй хүн ам, ажиллах хүчний оролцооны түвшин, ажил эрхлэлт, ажилгүйдлийн түвшин:

Хүснэгт 2: ЭДИЙН ЗАСГИЙН ИДЭВХТЭЙ ХҮН АМЫН ТОО, хүйс, бүс, аймаг, нийслэлээр

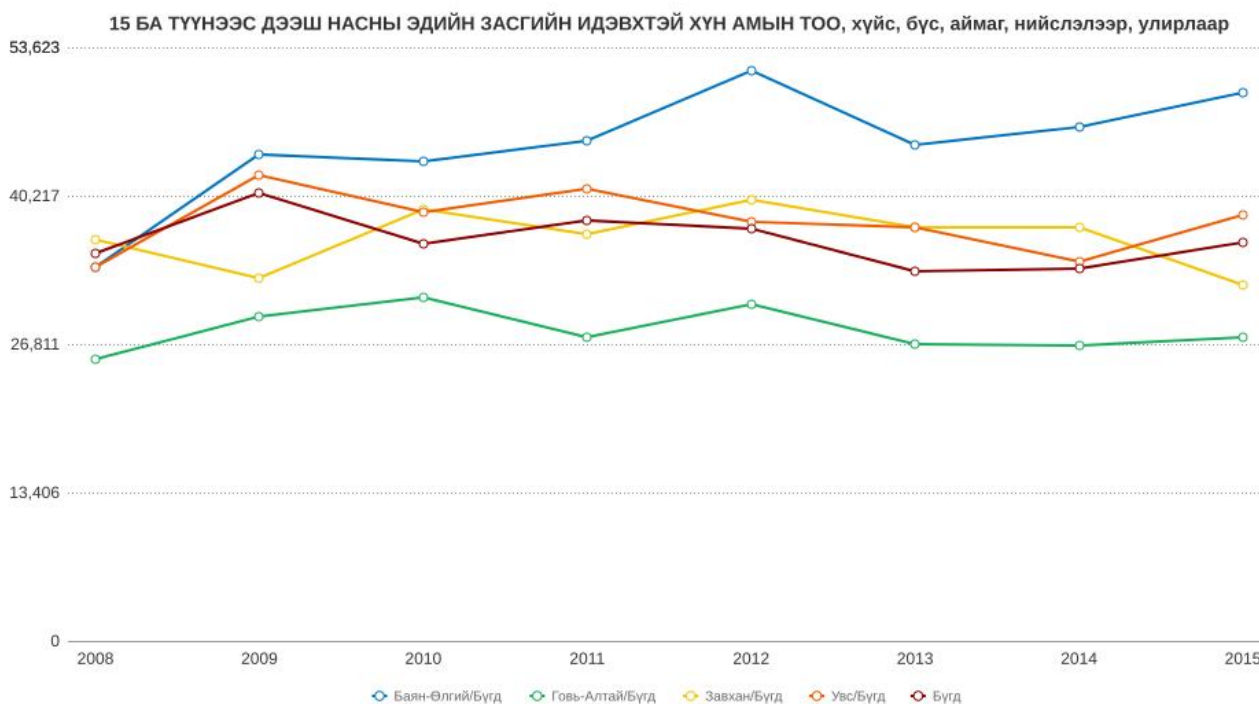
Аймаг, нийслэл	2008	2009	2010	2011	2012	2013	2014	2015
Улсын дүн	1071555	1137902	1147144	1124711	1151146	1198333	1206554	1243895
<b>Баруун бүс</b>	<b>164276</b>	<b>188580</b>	<b>187934</b>	<b>188149</b>	<b>196886</b>	<b>179795</b>	<b>178190</b>	<b>183544</b>
Баян-Өлгий	33790	43914	43344	45165	51457	44816	46380	49490
Говь-Алтай	25467	29336	30986	27393	30441	26798	26657	27460
<b>Завхан</b>	<b>36296</b>	<b>32801</b>	<b>38978</b>	<b>36788</b>	<b>39894</b>	<b>37403</b>	<b>37310</b>	<b>32089</b>
Увс	33757	42060	38699	40778	37900	37337	34238	38503
Ховд	34966	40469	35927	38025	37194	33441	33605	36002

Эдийн засгийн идэвхтэй хүн ам буюу ажиллах хүчинд үндэсний тооцооны системийн хүрээнд, хөдөлмөрийн насанд хүрсэн, ажил хийх чадвартай ажиллах хүчээ нийлүүлж байгаа ажиллагчид болон хөдөлмөрөө нийлүүлэхэд бэлэн байгаа ажил идэвхтэй хайж байгаа ажилгүй иргэдийг хамруулдаг. Эдийн засгийн тухайн үеийн идэвхитэй хүн ам буюу ажиллах хүчийг сүүлийн 7 хоногт ажил эрхэлж байсан болон ажил эрхлээгүй боловч ажил эрхлэхэд бэлэн байсан, ажил хөдөлмөр идэвхитэй хайсан, ажилгүй байсан хүн ам бүрдүүлдэг.

Баруун бүс нь 2015 оны байдлаар улсын нийт эдийн засгийн идэвхтэй хүн амын 14.7 хувийг эзэлж байгаа бол манай аймгийн хувьд бүсдээ 17.5 хувийг эзэлж байна. 2014 онд 20.9 хувьтай байсан бол энэ онд 3.4 пунктээр буурчээ.

15, ба түүнээс дээш насны эдийн засгийн идэвхтэй хүн амын тоог зэргэлдээ 2 аймагтай харьцуулахад Говь-Алтай аймгаас 4.6 мянган хүнээр их, Увс аймгаас 6.4 мянган хүнээр бага байгаа харагдаж байна.

**Зураг 3: ЭДИЙН ЗАСГИЙН ИДЭВХТЭЙ ХҮН АМЫН ТОО, бүсээр**



Хөдөлмөрийн насны хүн амын тоо 2005-2008 оны хооронд өсөх хандлагатай байснаа 2009 оноос буурч эхэлсэн байна.

Энд хөдөлмөр эрхлэлтийн асуудал зөвхөн залуучууд, оюутны хөдөлмөр эрхлэлтийг зохицуулах байдлаар хязгаарлагдах ёсгүй бөгөөд олон улсын чиг хандлагыг харж үзвэл энэ нь хүүхэд, өвчтөн асардаг гэр бүлийн гишүүд, бүрэн хөдөлмөр эрхлэх боломжгүй хүмүүс, насжиж яваа хүмүүсийн хувьд эдийн засгийн үйл ажиллагаанд идэвхитэй оролцох боломжийг нэмэгдүүлдэг.

Иймээс цагийн болон бүрэн бус ажлын өдрөөр хөдөлмөр эрхлэх асуудлыг хөдөлмөрийн харилцааны нэгэн шинэ хэлбэр болгон зохицуулалтыг бий болгох нь зүйтэй байна.

**Ажиллах хүчний оролцооны түвшин**

Ажил эрхлэлтийн түвшинг өмнөх онуудаар харахад 1996 онд хамгийн дээд цэгтээ хүрч 86.7 хувьтай болсон. Үүнээс хойш 1997 оноос 2009 хүртэл буураад 2010 оноос өсч 2014 онд 80.5 хувьд хүрсэн ч 2015 онд буурч 73.3 хувь болсон байна.

**Хүснэгт 3: АЖИЛЛАХ ХҮЧНИЙ ОРОЛЦООНЫ ТҮВШИН, бүсээр, хүйсээр**

	Эрэгтэй	Эмэгтэй	Бүгд
Баруун бүс	77.0	69.5	73.2
Баян-Өлгий	75.8	68.3	72.0
Говь-Алтай	78.8	75.0	76.9
Завхан	75.4	71.3	73.3
Увс	80.8	72.5	76.6
Ховд	74.7	62.7	68.8

Дээрх хүснэгтэд 2015 оны жилийн эцсийн байдлаар ажиллах хүчний оролцооны түвшинг хүйсээр харуулсан байна. Бүсийн хэмжээнд эрэгтэйчүүдийн ажиллах хүчний оролцооны түвшин илүү байгаа ба энэ нь эрэгтэйчүүдийн ажил эрхлэлт эмэгтэйчүүдээс илүү байгаа нь харагдаж байна.

**Ажилгүйдлийн түвшин****Зураг 7: АЖИЛГҮЙ ИРГЭДИЙН ТОО, АЖИЛГҮЙДЛИЙН ТҮВШИН**

Манай аймгийн хувьд ажилгүйдлийн түвшин 2014 оны байдлаар 4 % буюу эдийн засгийн идэвхтэй 100 хүн тутмын 4 нь ажилгүй байсан бол 2015 онд ажилгүйдлийн түвшин 6.9 % болж өмнөх оныхоос 2.9 пунктээр өссөн дүнтэй байна. Энэ нь эдийн засгийн идэвхитэй хүн амын 6.9 хувь нь ажилгүй байгааг харуулж байна.

Мөн бүсийн хэмжээнд харьцуулахад Говь-Алтай аймгаас 1.9 пунктээр, Ховд аймгаас 1.7 пунктээр, Баян-Өлгий аймгаас 5.0 пунктээр, Увс аймгаас 1.6 пунктээр тус тус бага байна. Ажилгүйдлийн түвшин Дорнод, Увс, Ховд, Говь-Алтай, Сүхбаатар, Өмнөговь, Баян-Өлгий, Дархан-Уул, Дорноговь, Хэнтий, Говьсүмбэр аймгуудад 0.4-9.0 пунктээр улсын түвшнээс их байгаа бол бусад аймагт 0.6-5.3 пунктээр доогуур байна.



**Хүснэгт 4: АЖИЛГҮЙДЛИЙН ТҮВШИН, бүсээр**

Аймаг, нийслэл	2011	2012	2013	2014	2015
Улсын дүн	7.7	8.2	7.9	7.9	7.5
Баруун бүс	10.8	9.8	11.9	13.3	9.2
Хангайн бүс	8.3	8.3	9.8	6.8	4.9
Төвийн бүс	6.8	7.7	7.7	9.2	8.9
Зүүн бүс	11.1	10.8	11.2	13.1	10.7
Улаанбаатар	5.6	7.1	4.6	5.1	6.9

2015 онд өмнөх оны мөн үетэй улсын хэмжээнд ажилгүйдлын төвшин бүх газарт буурсан харагдаж байна.

Ажилгүйдлийн түвшинг бүсчилж авч үзвэл баруун болон зүүн бүс өндөр байгаа нь харагдаж байна. Энэ нь төв суурин газраас алслагдсан болон дэд бүтцийн хөгжил сул байгаатай холбоотой нь харагдаж байна.

**Хүснэгт 5: АЖИЛГҮЙДЛИЙН ТҮВШИН, бүс, аймаг, хүйсээр**

Аймаг	Хүйс	2009	2010	2011	2012	2013	2014	2015
Улсын дүн	Эрэгтэй	11.6	10.5	8.1	8.4	7.6	8.5	8.2
	Эмэгтэй	11.6	9.2	7.4	8.1	8.3	7.3	6.7
Баруун бүс	Эрэгтэй	6.3	9.7	10.6	9.1	10.6	12.1	8.5
	Эмэгтэй	8.8	10.5	11	10.6	13.3	14.5	9.9
Хангайн бүс	Эрэгтэй	11.8	12.9	9.5	8.5	9.6	7.4	5.7
	Эмэгтэй	12.2	10.7	7.1	7.9	9.9	6.1	4
Төвийн бүс	Эрэгтэй	12.6	10.2	7.5	8	7.6	11.2	10.3
	Эмэгтэй	9.6	8.2	6.1	7.3	7.7	6.8	7.4
Зүүн бүс	Эрэгтэй	9.1	9.5	10.4	11.3	11.4	13.9	12
	Эмэгтэй	9.1	11.6	11.8	10.2	11	12.1	9.3
Улаанбаатар	Эрэгтэй	13.8	9.7	5.8	7.5	4.3	5.6	7.6
	Эмэгтэй	14.1	7.5	5.4	6.8	4.9	4.5	6.1

### 3.1.3. Ажиллагчдын тоо, хүйс, насны бүлэг, боловсролын түвшин, эдийн засгийн үйл ажиллагааны салбар, байгууллагын төрөл, ажил мэргэжлийн ангиллаар:

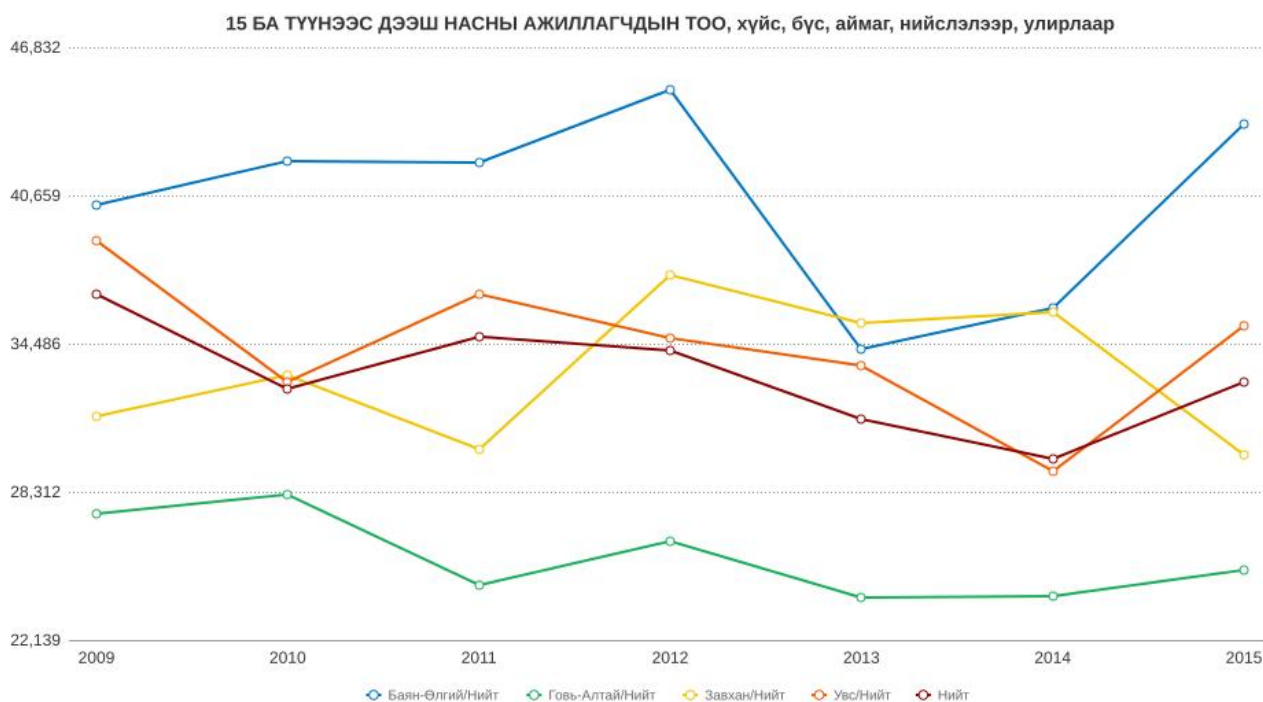
Хүснэгт 6: АЖИЛЛАГЧДЫН ТОО, бүсээр

Аймаг	2009	2010	2011	2012	2013	2014	2015
Улсын дүн	1006285	1033708	1037681	1056441	1103601	1110698	1151223
Баруун бүс	174450	169022	167840	177596	158413	154545	166668
Хангайн бүс	236653	236400	232215	251101	249387	243138	248614
Төвийн бүс	191407	195446	199520	182253	190217	184255	189617
Зүүн бүс	69972	71956	76702	80204	78853	76941	86353

Ажиллагчдын тоо зүүн бүсийн хувьд 2009-2012 онуудад өссөн бол 2013 оноос эргээд буурч 2015 онд өссөн байна. Баруун бүсийн хувьд 2009 оноос тасралтгүй буурсан бол Улаанбаатар хотын хувь эсрэгээрээ тасралтгүй өсөлттэй байна. Манай аймгийн хувьд 2015 онд ажиллагчдын тоо бүсийн хэмжээнд 17.9 хувийг эзэлж байна. Аймгийн нийт ажиллагчид 2014 онд 35.8 мянган хүн байсан бол 2015 онд 29.9 мянган хүн болон буурсан байна. Баруун бүсийн хэмжээнд 2009 онд 18.0 хувийг эзэлж байсан бол 2015 онд 17.9 хувьтай болсон байна.

Ажиллагчдын тоо 2015 оны байдлаар Баян-Өлгий аймгаас 13.7 мянга, Увс аймгаас 5.3 мянга, Ховд аймгаас 3.0 мянган хүнээр тус тус бага, Говь-Алтай аймгаас 4.8 хүнээр их байгаа юм.

Зураг 8: АЖИЛЛАГЧДЫН ТОО, бүс, хүйсээр



## Хүснэгт 7 : АЖИЛЛАГЧИД, хүйс, байршлаар

Аймаг	Хүйс	2009	2010	2011	2012	2013	2014	2015
Улсын дүн	<b>Нийт</b>	<b>1006285</b>	<b>1033708</b>	<b>1037681</b>	<b>1056441</b>	<b>1103601</b>	<b>1110698</b>	<b>1151223</b>
	Эрэгтэй	526190	543106	547508	550310	579222	584371	604677
	Эмэгтэй	480095	490602	490173	506131	524379	526327	546546
Баруун бүс	<b>Нийт</b>	<b>174450</b>	<b>169022</b>	<b>167840</b>	<b>177596</b>	<b>158413</b>	<b>154545</b>	<b>166668</b>
	Эрэгтэй	91108	87486	87538	93041	83665	81296	87175
	Эмэгтэй	83342	81536	80302	84555	74748	73249	79493
Баян-Өлгий	Нийт	40262	42115	42005	45068	34285	35955	43621
	Эрэгтэй	21441	22208	22204	23713	18069	20063	23253
	Эмэгтэй	18821	19907	19801	21355	16216	15892	20368
Говь-Алтай	Нийт	27397	28183	24441	26258	23903	23940	25057
	Эрэгтэй	14755	14139	12044	13703	12754	11941	12608
	Эмэгтэй	12642	14044	12397	12555	11149	11999	12449
Завхан	<b>Нийт</b>	<b>31479</b>	<b>33194</b>	<b>30095</b>	<b>37347</b>	<b>35326</b>	<b>35809</b>	<b>29871</b>
	Эрэгтэй	15379	17642	15665	19514	17884	18137	14785
	Эмэгтэй	16100	15552	14430	17833	17442	17672	15086
Увс	Нийт	38783	32912	36553	34723	33560	29174	35224
	Эрэгтэй	20437	17141	19745	17573	17927	15755	18687
	Эмэгтэй	18346	15771	16808	17150	15633	13419	16537
Ховд	Нийт	36529	32618	34746	34200	31339	29667	32895
	Эрэгтэй	19096	16356	17880	18538	17031	15400	17842
	Эмэгтэй	17433	16262	16866	15662	14308	14267	15053

Аймгийн нийт ажиллагчдыг боловсролын түвшнээр авч үзвэл хамгийн их хувийг бүрэн дунд болон суурь боловсролтой, техникийн болон дипломын дээд болон бакалавр мэргэжлийн боловсролтой иргэд эзэлж байна. Энэ нь нийт ажиллагчидын 12.8 хувиас 23.6 хувийг эзэлж байгаа бол хамгийн бага хувийг магистр боловсролтой иргэд эзэлж байна.

## Хүснэгт 8: АЖИЛЛАГЧИД, хүйс, эдийн засгийн салбараар, байршлаар

Аймгийн хэмжээний нийт ажиллагчдын тоог сүүлийн жилээр харахад 6 салбарын ажиллагчид байнгын их ажиллах хүчний хувийг эзэлдэг нь харагдаж байна. 2015 оны байдлаар нийт ажиллагчдын хамгийн өндөр буюу 46.4 хувийг хөдөө аж ахуй, ойн аж ахуй, загас барилт, ан агнуурын салбарт ажиллагчид эзэлж байгаа бол бөөний болон жижиглэн худалдааны салбарт ажиллагчид 11.7 хувийг эзэлж байна.

Боловсролын салбарт 7.3 хувь, боловсруулах үйлдвэрийн салбарт 5.6, төрийн удирдлагын салбарт 8.5, барилгын салбарт 1.7 хувь, тээврийн салбарт 3.2 хувь, эрүүл мэнд ба нийгмийн халамжийн салбарт ажиллагчид 4.4 хувийг тус тус эзэлж байна.

Хамгийн бага буюу 0.1 хувийг үйлчилгээний бусад үйл ажилаагааны салбарын ажилтнууд эзэлж байна.

## ДҮГНЭЛТ

Хөдөлмөр эрхлэлтийн үзүүлэлтүүд нь хүн амын насны бүтэц, боловсролын байдлаас шууд хамаардаг бөгөөд хүн амын амьжиргааны түвшин, төрөлт, гэрлэлт, шилжих хөдөлгөөн зэрэг хүн ам зүйн үзүүлэлтүүдэд тодорхой нөлөө үзүүлдэг байна.

Эдийн засгийн идэвхитэй хүн амын 99.6 хувь нь ажиллагчид байна. Аймгийн ажиллагчдын тоо 2015 оны эцсийн дүнгээр өмнөх оноос 16.5 хувиар буурсан байна.

Ажил эрхлэлтийн түвшинг өмнөх онуудаар харахад 1996 онд хамгийн дээд цэгтээ хүрч 86.7 хувьтай болсон. Үүнээс хойш 1997 оноос 2009 хүртэл буураад 2010 оноос өсч 2014 онд 80.5 хувьд хүрсэн ч 2015 онд буурсан үзүүлэлттэй байна. Энэ нь ажиллах хүчний оролцооны түвшинтэй холбоотой юм.

2015 онд ажилгүйдлийн түвшин 2014 оны байдлаар 4 % буюу эдийн засгийн идэвхтэй 100 хүн тутмын 4 нь ажилгүй байсан бол 2015 онд ажилгүйдлийн түвшин 6.9 % болж өмнөх оныхоос 2.9 пунктээр өссөн дүнтэй байна. Энэ нь эдийн засгийн идэвхитэй хүн амын 6.9 хувь нь ажилгүй байгааг харуулж байна.

Ажиллагчдын тоо зүүн бүсийн хувьд 2009-2012 онуудад өссөн бол 2013 оноос эргээд буурч 2015 онд өссөн байна. Баруун бүсийн хувьд 2009 оноос тасралтгүй буурсан бол Улаанбаатар хотын хувь эсрэгээрээ тасралтгүй өсөлттэй байна. Манай аймгийн хувьд 2015 онд ажиллагчдын тоо бүсийн хэмжээнд 17.9 хувийг эзэлж байна. Аймгийн нийт ажиллагчид 2014 онд 35.8 мянган хүн байсан бол 2015 онд 29.9 мянган хүн болон буурсан байна. Баруун бүсийн хэмжээнд 2009 онд 18.0 хувийг эзэлж байсан бол 2015 онд 17.9 хувьтай болсон байна.

Ажиллагчдын тоо 2015 оны байдлаар Баян-Өлгий аймгаас 13.7 мянга, Увс аймгаас 5.3 мянга, Ховд аймгаас 3.0 мянган хүнээр тус тус бага, Говь-Алтай аймгаас 4.8 хүнээр их байгаа юм.

### Ашигласан материал, номзүй:

1. [www.1212.mn](http://www.1212.mn) сайтаас хүн ам, хөдөлмөр эрхлэлт, ажилгүйдэл
2. Хөдөлмөр эрхлэлт, ажиллах хүчний үзүүлэлтийг тооцох аргачлал, түүнийг ашиглах гарын авлага- 2010
3. Статистикийн улсын эмхтгэл- 2012
4. Хөдөлмөрийн хэлтсийн 2014 оны жилийн тайлангаас
5. Аймгийн 2015 оны жилийн эцсийн нийгэм эдийн засгийн танилцуулга